

# SVBONY

## User Manual for SV105 & SV205

Thanks for purchasing your new 1.25" electronic eyepiece SVBONY astronomy camera! This user manual guides you how to use the camera. Please take time to read this manual completely before using it. If you have any questions, please feel free to contact us: Web: www.svbony.com Email: info@svbony.com Facebook: www.facebook.com/svbony

### Package Include

- 1 - Astronomy Eyepiece Camera
- 2 - 1.25" Dust Cover
- 3 - 1.8m USB Cable
- 4 - Cleaning Cloth

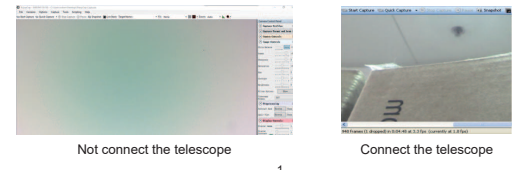
### Specification

Model	SV105	SV205
Color Camera <td>Yes</td> <td>Yes</td>	Yes	Yes
Image Sensor <td>1/3" CMOS Sensor</td> <td>1/3.2" CMOS Sensor</td>	1/3" CMOS Sensor	1/3.2" CMOS Sensor
Sensor Model <td>OV2710</td> <td>SONY IMX179</td>	OV2710	SONY IMX179
Image Resolution <td>2M pixels (1920*1080)</td> <td>8M Pixels (3264*2448)</td>	2M pixels (1920*1080)	8M Pixels (3264*2448)
USB Type <td>USB2.0</td> <td>USB 3.0</td>	USB2.0	USB 3.0
Pixel Size <td>3µm X 3µm</td> <td>1.4µm X 1.4µm</td>	3µm X 3µm	1.4µm X 1.4µm
Shutter <td>Electronic rolling shutter</td> <td>Electronic Rolling Shutter</td>	Electronic rolling shutter	Electronic Rolling Shutter
Exposure Time <td>15ms-500ms</td> <td>15ms-500ms</td>	15ms-500ms	15ms-500ms
Gain <td>0-100</td> <td>0-120</td>	0-100	0-120
Maximum Frame Rate(YUY2) <td>5FPS(1920*1080)</td> <td>15FPS (3264*2448) 30FPS(1920*1080)</td>	5FPS(1920*1080)	15FPS (3264*2448) 30FPS(1920*1080)
ADC <td>10 bit</td> <td>10 bit</td>	10 bit	10 bit
Interface Type <td>Standard UVC protocol</td> <td>Standard UVC protocol</td>	Standard UVC protocol	Standard UVC protocol
Cable Length <td>1.8m</td> <td>1.8m</td>	1.8m	1.8m
Weight <td>100g</td> <td>100g</td>	100g	100g
Support System <td>Windows7, 10, Linux, Mac OS, Android</td> <td>Windows7, 10, Linux, Mac OS, Android</td>	Windows7, 10, Linux, Mac OS, Android	Windows7, 10, Linux, Mac OS, Android
Support Telescope <td>Telescope with 1.25 inch diagonal</td> <td>Telescope with 1.25 inch diagonal</td>	Telescope with 1.25 inch diagonal	Telescope with 1.25 inch diagonal
Power Consumption <td>150MA@5V</td> <td>150MA@5V</td>	150MA@5V	150MA@5V
Working Humidity <td>30%-80%</td> <td>30%-80%</td>	30%-80%	30%-80%
Storage Humidity <td>20%-90%</td> <td>20%-90%</td>	20%-90%	20%-90%
Operating Temperature <td>0°C to +50°C</td> <td>0°C to +50°C</td>	0°C to +50°C	0°C to +50°C
Storage Temperature <td>-10°C to +60°C</td> <td>-10°C to +60°C</td>	-10°C to +60°C	-10°C to +60°C

### How to Use Astronomy Camera

eg: SV- camera works with Windows PC

1. Connect camera to your PC  
Please connect camera to the computer's USB port by using the original USB cable. DO NOT use an extension cord or USB HUB that may affect the speed and stability of image transmission. WINDOWS system will remind the discovery of a new hardware.
2. This camera is a standard UVC device, plug and play on. It works with Windows 7, 8, 8.1 & 10. Windows system will automatically install the driver.
3. Check the SVBONY in the device manager. Make sure your PC recognize the camera.
4. Testing the camera by the Sharpcap software (NO NEED TOCONNECT TO THE TELESCOPE). Firstly, enter Sharpcap software, double click the 【SVBONY SV-1】 button, then you will see light on the screen.



5. Manually adjust gain, contrast, exposure time, frame rate and color saturation on the right side table. To get the ideal image you want.

### -Cameras Controls

It's better to use the automatic default mode. Manually adjust the parameters to satisfy your need.

### -Image Controls

It's better to use the automatic default mode. Manually adjust the parameters to satisfy your need.

The Sharpcap software will continue to be updated, please pay attention to download the latest version

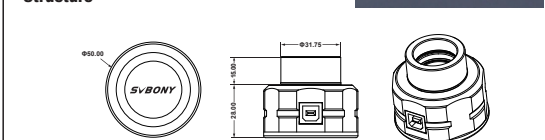
<https://www.sharpcap.co.uk/sharpcap/downloads>

### General Clean

Svbony camera is equipped with protection window glass(IR Filter), and the inside of the color sensor is dry and sealed. It is not recommended that open the camera to clean it. Opening the camera may cause the sensor to become wet. If you want to clean the protection window glass, it is best to do it in daylight. In order to better see the dust, please connect the camera to the telescope. Point the telescope to a bright place, and you need to install a barlow lens to see the dust and adjust the exposure. Do not overexpose, you will see the dust as show following:

- 1) The small black dot on the left side is the shadow of dust on the chip. It is better to remove the dust dot in the image software after taking the flat field frame.
- 2) The dark spot on the right side is the shadow of dust falling on the protection window glass. It is better to blow off the dust by using an air-blowing.

### Structure



### Quality Assurance & Warranty

The warranty time is one year. Within warranty period, if the camera fails to function, we will provide you with free after-sales maintenance service. Besides the warranty days, we provide life-long maintenance services and charge only the parts that need repair or replacement. The buyer will pay for the postage of returning camera to factory to be repaired. Within the warranty period, if the following occurs, certain maintenance costs will be charged.  
 1. The malfunction and damaged caused by incorrect use, the unauthorized repairs and alteration.  
 2. The damage caused by fire, flood, earthquake, other natural disasters and secondary product damage.  
 3. The product malfunction caused by the fall and transportation failures after purchase.  
 4. The malfunction and damaged caused by the other barriers (man-made factors or external device).  
 5. Purchase without the warranty card and purchase invoices.

### JP

弊店のSVBONY 1.25インチ 接眼レンズ をご購入いただき、誠にありがとうございます。以下はSV105のマニュアルです。ご使用前に画面目でご覧下さい。何かあれば、いつでも弊店にご連絡ください。弊店は必ず出来る限り対応いたします。

日本語のカスタマーサービス: info@svbony.jp

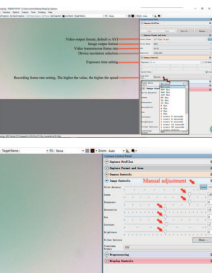
英語のカスタマーサービス: info@svbony.com

Email: info@svbony.com

Facebook: www.facebook.com/svbony

### 包装の内容

- 1 - 天体望遠鏡接眼レンズカメラ
- 2 - 1.25インチダストカバー
- 3 - 1.8m USBケーブル
- 4 - クリーニングクロス

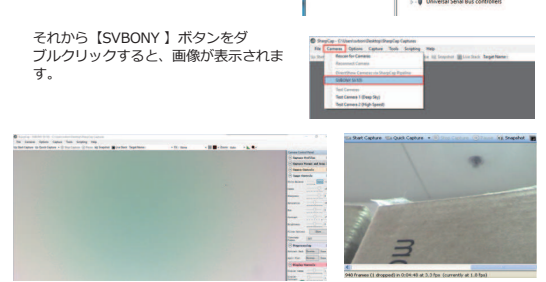


### 規格

モデル	SV105	SV205
カラーカメラ	Yes	Yes
イメージセンサー	1/3" CMOS	1/3.2" CMOS
センサーモデル	OV2710	SONY IMX179
静止画サイズ	2M 画素 (1920*1080)	8M 画素 (3264*2448)
USBタイプ	USB2.0	USB 3.0
画素サイズ	3µm X 3µm	1.4µm X 1.4µm
シャッター	電子ローリングシャッター	電子ローリングシャッター
露出時間	15ms-500ms	15ms-500ms
ゲイン	0-100	0-120
動画サイズ	5FPS(1920*1080)	15FPS (3264*2448) 30FPS(1920*1080)
ADC	10 bit	10 bit
インターフェースタイプ	標準 UVC プロトコル	標準 UVC プロトコル
ケーブル長さ	1.8m	1.8m
長さ	100g	100g
サポートシステム	Windows7, 10, Linux, Mac OS, Android	Windows7, 10, Linux, Mac OS, Android
サポート望遠鏡	1.25インチ天体望遠鏡付属	1.25インチ天体望遠鏡付属
消費電力	150MA@5V	150MA@5V
作業湿度	30%-80%	30%-80%
保管湿度	20%-90%	20%-90%
動作温度	0°C to +50°C	0°C to +50°C
保管温度	-10°C to +60°C	-10°C to +60°C

### 天文カメラの使い方

1. オリジナルのUSBケーブルを使用して、カメラはパソコンのUSBポートに接続してください。画像転送の速度と安定性に影響を与える可能性がある延長コード、またはUSB HUBを使用しないでください。WINDOWSシステムは新しいハードウェアの発見を思い出させます。
2. このカメラは標準的なUVC装置で、Windows 7, 8, 10に適用します。Windowsシステムは自動的にドライバをインストールします。
3. デバイスマネージャの中にSVBONYをご確認してください。
4. sharpcap というソフトウェアでカメラをテストします (スコープに接続する必要はありません)。まず、ソフトウェアを開き、【カメラ】 → 【SVBONY】



望遠鏡に接続しないでください 望遠鏡に接続してください

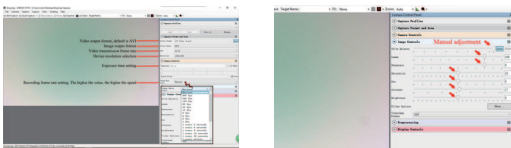
5. お客様は望む理想的なイメージを得るために、右側のテーブルで、ゲイン、コントラスト、露光時間、フレームレート、彩度を手動で調整します。

### -カメラコントロール

自動デフォルトモードを使用して、ニーズに応じてパラメータを手動で調整します。

### -イメージコントロール

自動デフォルトモードを使用して、ニーズに応じてパラメータを手動で調整します。



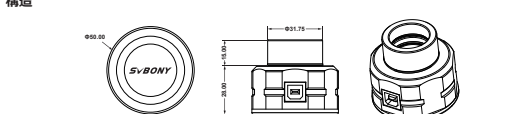
### 一般的なクリーン

Svbony カメラには保護窓ガラスが装備されており、カラーセンサーの内部は乾燥して密閉されています。カメラを開けて清掃することはお勧めしません。カメラを開けるとセンサーが濡れることがあります。保護窓ガラスを掃除したい場合は、昼間に行うのが最善です。ほこりがよく見えるように、カメラは望遠鏡に接続してください。望遠鏡を明るい場所に向けてください。ほこりが見えるようにバロウレンズを取り付け、露出を調整する必要があります。過度に露出しないでください。

次のように埃が見えます:

- 1) 左側の小さな黒い点はチップのゴミの影です。フラットフィールドフレームを取って、画像ソフトウェアのガストロットを取り除きます。
- 2) 右側のダークスポットは保護窓ガラスに落ちる埃の影です。エアブローを使用してほこりを吹き飛ばしてください。

### 構造



### 品質保証

保証期間は1年間です。保証期間にカメラが使用しなくなった場合、無料のアフターメンテナンスサービスを提供します。1年間の後で、何か問題があれば、返送してきて、修理できます。お客様は工場にカメラを返送する料金を支払う。保証期間に次のことが発生した場合、特定のメンテナンス費用が請求されます。  
 1. 不正な使用、不正な修理および改造に起因する誤動作および損傷。  
 2. 火災、洪水、地震、その他の自然災害、副産物の被害による被害。  
 3. 購入後の落下や輸送不良による製品の誤動作。  
 4. 人為的要因や外部装置による故障や破損。  
 5. 保証書がない購入、請求書を購入する。

以下の内容をご確認ください  
 説明: 弊店のSVBONY 1.25インチ 接眼レンズ をご購入いただき、誠にありがとうございます。申し訳ございませんが、弊店はsharp cap というソフトのダウンロード方法を提供いたしますが、しかし、このソフトは、今、日本語のバージョンがまだないです。たくさんの日本のお客様は英語が苦くて、英語表示で使い辛いです。こちらも悩んでいます。しかし、他の日本人のお客様から聞いて、SharpCapは英語ですが、ホームページのマニュアルをGoogleChromeで日本語に翻訳し、使用方法を理解できます。またSharpCapの使用方法を解説した日本人のブログもあり参考になることができます。ご不便をかけて、申し訳ございません。弊店はこのソフトのダウンロード方法を提供するだけです。言語を変更することはできません。ご理解いただき、心から感謝いたします。もし、このソフトの使用は苦手だったら、お客様はインターネットで他の日本語の天文撮影ソフトを探して、ダウンロードして、ご使用できます。ご自由にしてください。それから、ご使用中、何か問題があれば、いつでも弊店にご連絡ください。こちらは必ず出来る限りすぐ対応いたします。

### DE

Vielen Dank, dass Sie sich für die neue elektronische 1,25 Zoll Okular Astronomiekamera SVBONY SV105 entschieden haben. In dieser Bedienungsanleitung erfahren Sie, wie Sie die SV105-Kamera verwenden. Bitte nehmen Sie sich Zeit, dieses Handbuch vollständig durchzulesen, bevor Sie es verwenden. Bei Fragen können Sie sich gerne an uns wenden: Email: info@svbony.com Facebook: www.facebook.com/svbony

### Inhalt

1. Paket enthalten
2. Spezifikationen
3. Verwendung der Astronomie-Kamera
4. Allgemeines Reinigen
5. Struktur
6. Qualitätssicherung und Garantie

### 1.Paket enthalten

- 1 - Astronomie-Okular-Kamera
- 2 - Reinigungstuch
- 3 - Staubschutzhülle
- 4 - USB Kabel

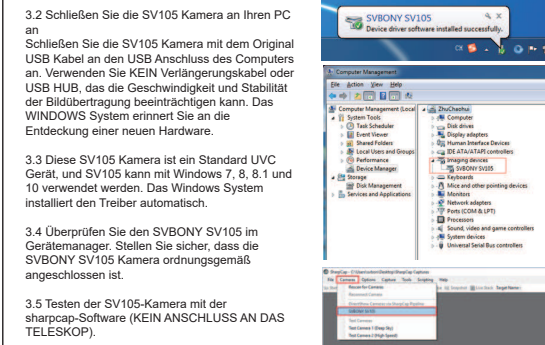
### 2. Spezifikationen

Modell	SV105	SV205
Farbkamera	Ja	Nein
Bildsensor	1/3" CMOS Sensor	1/3.2" CMOS Sensor
Sensormodell	OV2710	SONY IMX179
Bitauflösung	2 Millionen Pixel (1920 * 1080)	8 Millionen Pixel (3264 * 2448)
USB-Typ	USB2.0	USB 3.0
Pixel Größe	3µm X 3µm	1.4µm X 1.4µm
Verschluss	Elektronischer Rollläden	Elektronischer Rollläden
Expositionszeit	15ms-500ms	15ms-500ms
Gain	0-100	0-120
Maximale Bildrate (YUY2)	5FPS(1920*1080)	15FPS (3264*2448) 30FPS(1920*1080)
ADC	10 Bit	10 Bit
Oberflächenart	Standard UVC Protokoll	Standard UVC Protokoll
Kabellänge	1.8m	1.8m
Gewicht	100g	100g
Unterstützte Systeme	Windows7, 10, Linux, Mac OS, Android	Windows7, 10, Linux, Mac OS, Android
Unterstütztes Teleskop	Teleskop mit 1,25 Zoll Diagonale	Teleskop mit 1,25 Zoll Diagonale
Energieverbrauch	150MA@5V	150MA@5V
Arbeitsfeuchtigkeit	30%-80%	30%-80%
Lagerfeuchtigkeit	20%-90%	20%-90%
Betriebtemperatur	0°C to +50°C	0°C to +50°C
Lagertemperatur	-10°C to +60°C	-10°C to +60°C

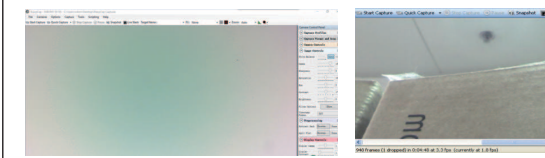
### 3. Anschlusszeichnung der Kamera SVBONY

zB: SV105 funktioniert mit Windows-System

- 3.1 Laden Sie die Sharpcap Software entsprechend Ihrer Computersystemversion von der offiziellen Website herunter www.sharpcap.co.uk
- 3.2 Schließen Sie die SV105 Kamera an Ihren PC an Schließen Sie die SV105 Kamera mit dem Original USB Kabel an den USB Anschluss des Computers an. Verwenden Sie KEIN Verlängerungskabel oder USB HUB, das die Geschwindigkeit und Stabilität der Bildübertragung beeinträchtigen kann. Das WINDOWS System erinnert Sie an die Entdeckung einer neuen Hardware.
- 3.3 Diese SV105 Kamera ist ein Standard UVC Gerät, und SV105 kann mit Windows 7, 8, 8.1 und 10 verwendet werden. Das Windows System installiert den Treiber automatisch.
- 3.4 Überprüfen Sie den SVBONY SV105 im Geräteanalyzer. Stellen Sie sicher, dass die SVBONY SV105 Kamera ordnungsgemäß angeschlossen ist.
- 3.5 Testen der SV105-Kamera mit der sharpcap-Software (KEIN ANSCHLUSS AN DAS TELESKOP).

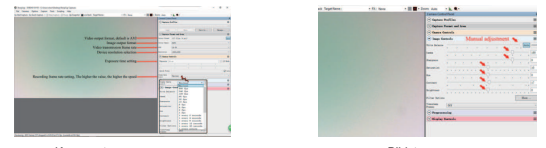


Öffnen Sie zunächst die Software 【Kamera】 - 【SVBONY SV105】 Doppelklicken Sie auf die Schaltfläche 【SVBONY】 , dann wird das Bild oder etwas Licht auf dem Bildschirm angezeigt.



Kein Teleskop angeschlossen Teleskop ist angeschlossen

- 3.6 Manuell 【Camera Controls】 und 【Image Controls】 in der Software einstellen, bis ein klares Bild angezeigt wird.

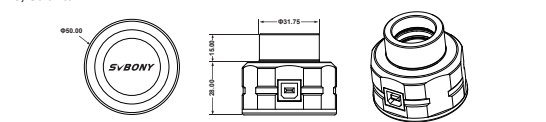


Kamerasteuerung Bildsteuerung

4. Allgemeines Reinigen  
 Die SV105 Kamera von SvBony ist mit einem Schutzfenster (IR-Cut-Filter) ausgestattet. Das Innere des Farbsensors ist trocken und versiegelt. Es wird nicht empfohlen, die Kamera zum Reinigen zu öffnen. Das Öffnen der Kamera kann dazu führen, dass der Sensor nass wird. Wenn Sie die Schutzscheibe reinigen möchten, tun Sie dies am besten tagtäglich. Um den Staub besser sehen zu können, schließen Sie die Kamera an das Teleskop an. Richten Sie das Teleskop auf einen hellen Ort, und Sie müssen ein Barlow-Objektiv installieren, um den Staub zu erkennen und die Belichtung anzupassen. Nicht überbelichten, Sie werden den Staub wie folgt sehen:

- 1)Der kleine schwarze Punkt auf der linken Seite ist der Staub Schatten auf dem Chip. Es ist besser, den Staubpunkt in der Bildsoftware zu entfernen, nachdem der flache Feldrahmen aufgenommen wurde.
- 2)Der dunkle Fleck auf der rechten Seite ist der Staub Schatten, der auf das Schutzfenster fällt. Es ist besser, den Staub mit einem Luftstrahl abzublasen.

### 5. Struktur



### 6. Qualitätssicherung & Garantie

Qualitätssicherung  
 Die Garantiezeit beträgt ein Jahr. Wenn die Kamera innerhalb der Garantiezeit nicht funktioniert, bieten wir Ihnen einen kostenlosen Kundendienst an. Neben den Garantietagen bieten wir lebenslange Wartungsdienste an und berechnen nur die Teile, die repariert oder ausgetauscht werden müssen. Der Käufer zahlt das Porto für die Rücksendung der Kamera an das zu reparierende Werk. Wenn innerhalb der Garantiezeit Folgendes eintritt, werden bestimmte Wartungskosten in Rechnung gestellt.  
 1. Die Fehlfunktion und die durch unsachgemäßen Gebrauch verursachten Schäden, die nicht autorisierten Reparaturen und Veränderungen.  
 2. Die Schäden, die durch Feuer, Überschwemmungen, Erdbeben, andere Naturkatastrophen und Sekundärproduktschäden verursacht werden.  
 3. Die Produktstörung, die durch den Fall und die Transportausfälle nach Kauf verursacht wird.  
 4. Die Störung und der Schaden verursacht durch die anderen Sperren (künstliche Faktoren oder externes Gerät).  
 5. Kauf ohne die Garantiekarte und Kaufrechnungen.

### FR

Merci d'avoir acheté cette nouvelle caméra d'astronomie SVBONY SV105 avec oculaire électronique 1,25". Ce manuel de l'utilisateur vous explique comment utiliser la caméra SV105. Veuillez prendre le temps de lire ce manuel complètement avant de l'utiliser. Si vous avez des questions, n'hésitez pas à nous contacter: Email: info@svbony.com Facebook: www.facebook.com/svbony

### Contenus:

1. Contenus de l'emballage
2. Spécifications
3. Comment utiliser la caméra astronomie
4. Nettoyage général
5. Structure
6. Assurance qualité & garantie

### 1. Contenus de l'emballage

- 1 x caméra oculaire astronomie
- 1 chiffon de nettoyage
- 1 x couvercle anti-poussière
- 1 x câble USB





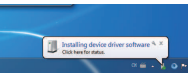
2. Nettoyage

Table with specifications for SV105 and SV205 models, including camera color, sensor type, resolution, and other technical details.

3. Comment utiliser la caméra astronomie

SV105 fonctionne avec le système Windows

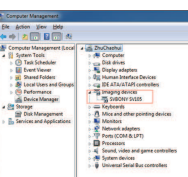
3.1 Téléchargez le logiciel Sharpcap en fonction de la version de votre système informatique, à partir de leur site officiel:www.sharpcap.co.uk



3.2 Connectez la caméra à votre PC. Veillez connecter la caméra au port USB de l'ordinateur en utilisant le câble USB d'origine. N'UTILISEZ PAS de rallonge ou de concentrateur USB qui peuvent affecter la vitesse et la stabilité de la transmission d'images.

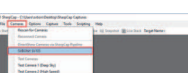


3.3 Cette caméra est un appareil UVC standard et pourrait fonctionner avec Windows 7, 8, 8.1 et 10. Le système Windows installera automatiquement le pilote.

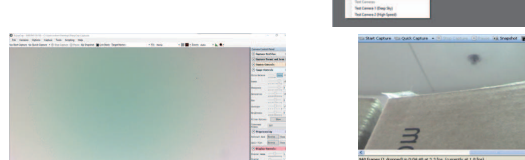


3.4 Vérifiez le SVBONY dans le gestionnaire de périphériques. Assurez-vous que la caméra SVBONY SV105 se connecte bien.

3.5 Testez rapidement la caméra SVBONY par le logiciel Sharpcap (PAS BESOIN DE SE CONNECTER AU TÉLESCOPE). Tout d'abord, entrez dans le logiciel, cliquez sur [Caméra] - [SVBONY].



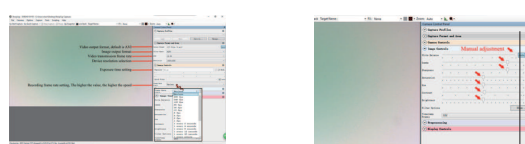
Double-cliquez sur le bouton [SVBONY], puis vous verrez de la lumière sur l'écran.



Ne pas connecter le télescope

Connecter le télescope

3.6 Ajustez manuellement Controls Commandes de la caméra et Controls Commandes d'image dans le logiciel, jusqu'à obtenir une image claire.



Contrôles d'image

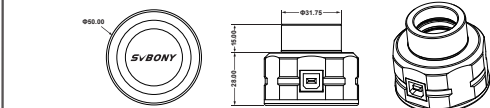
4. Nettoyage général

La caméra Svbonny est équipée d'une fenêtre de protection (filtre IR-Cut), l'intérieur du capteur de couleur est sec et scellé. Il n'est pas recommandé d'ouvrir l'appareil photo pour le nettoyer.

- 1) Le petit point noir sur le côté gauche est l'ombre de poussière sur la puce. Il est préférable d'enlever le point de poussière dans le logiciel d'image après avoir pris le cadre de champ plat. 2) La tâche sombre sur le côté droit est l'ombre de poussière tombant sur la vitre de protection.



5. Structure



6. Assurance qualité et garantie

- Assurance qualité. Le délai de garantie est d'un an. Pendant la période de garantie, si la caméra ne fonctionne pas, nous vous fournissons des services de maintenance à vie et ne facturons que les pièces qui nécessitent une réparation ou un remplacement.

IT

Grazie per aver acquistato la nuova oculare elettronica da 1.25" SVBONY SV105 camera astronomica! Questo manuale d'uso spiega come utilizzare la camera SV105.

Indice

- 1. Contenuto pacchetto
2. Specificazione
3. Come utilizzare la camera astronomica
4. Pulizia generale
5. Struttura
6. Garanzia di qualità & garanzia

1. Contenuto pacchetto

- 1 - Camera per oculare Astronomia
1 - Panno per la pulizia
1 - Coperchio antipolvere
1 - Cavo USB

2. Specificazione

Table comparing SV105 and SV205 models across various specifications like resolution, sensor, and interface.

3. Come utilizzare la camera astronomica

SV105 lavora con sistema Windows

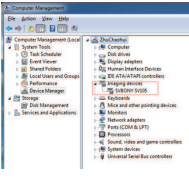
3.1 Scarica il software "Sharpcap" in base alla versione del tuo computer, dal sito ufficiale: www.sharpcap.co.uk



3.2 Collegare la camera al computer collegando la camera alla porta USB del computer utilizzando il cavo USB originale.

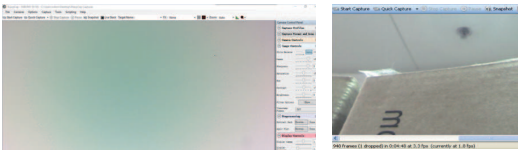
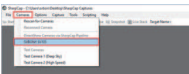


3.3 Questa camera è un dispositivo standard UVC ed potrebbe funzionare con Windows 7, 8, 8.1 e 10.



3.4 Controllare SVBONY in Gestione dispositivi. Assicurarsi che la videocamera SVBONY sia collegata correttamente.

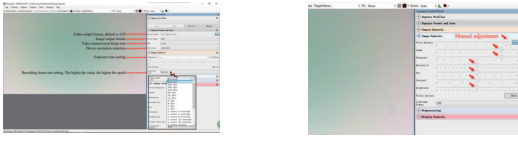
3.5 Test della camera mediante il software "Sharpcap" (NON È NECESSARIO COLLEGARSI AL TELESCOPIO). Inoltre, Cliccare su [Camera] - [SVBONY].



Télescope non collegato

Télescope collegato

3.6 Regola manualmente [Controlli Camera] e [Controlli immagine] nel software, fino a ottenere un'immagine chiara.



Controlli delle telecamere

Controlli d'immagine

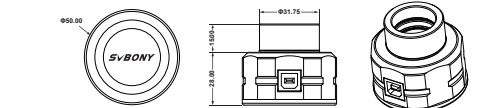
4. Pulizia generale

La camera Svbonny è dotata con il vetro della finestra di protezione all'interno del sensore ed è asciutto e sigillato. Non è consigliabile aprire la camera per pulirla.

- 1) Il piccolo punto nero sul lato sinistro è l'ombra di polvere sul chip, rimuovete il punto polvere nel software di immagine dopo aver preso la cornice del campo piatto. 2) La macchia scura sul lato destro è l'ombra della polvere che cade sul vetro della finestra di protezione.



5. Struttura



6. Garanzia di qualità & garanzia

- Garanzia di qualità. Il tempo di garanzia è di un anno. Entro il periodo di garanzia, se la camera non funziona, ti forniamo un servizio di manutenzione post-vendita gratuito.

ES

¡Gracias por comprar su nueva cámara astronómica SVBONY SV105 de 1.25 pulgadas y 2MP! Este manual del usuario le guía sobre cómo usar la cámara SV105.

Contenido

- 1. El paquete incluye
1 x Cámara ocular de astronomía
1 x Paño de limpieza
1 x Cubierta de polvo
1 x Cable USB

2. Especificaciones

EU Importer
Name: Germany Retevis Technology GmbH
Address: Uetzenacker 29,38176 wendeburg

Table comparing SV105 and SV205 models across various specifications like resolution, sensor, and interface.

3.Cómo usar la cámara de astronomía

por ejemplo: SV105 funciona con el sistema Windows

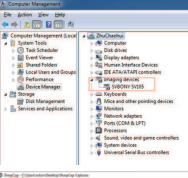
3.1 Descargue el software Sharpcap de acuerdo con la versión de su sistema informático, desde su sitio oficial: www.sharpcap.co.uk



3.2 Conecte la cámara a su PC. Conecte la cámara al puerto USB de la computadora utilizando el cable USB original.



3.3 Esta cámara es un dispositivo UVC estándar, y podría funcionar con Windows 7, 8 y 10.

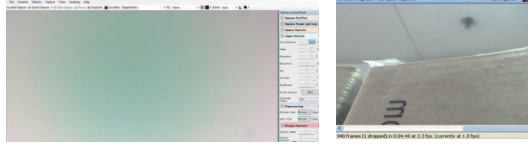


3.4 Verifique el SVBONY SV105 en el administrador de dispositivos.

3.5 Prueba rápida de la cámara SVBONY con el software sharpcap (NO NECESITA CONECTARSE AL TELESCOPIO).



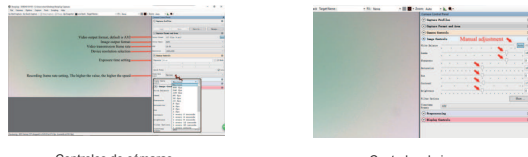
Haga doble clic en el botón [SVBONY], luego verá la imagen o alguna luz en la pantalla.



No conectar el telescopio

Conectar el telescopio

3.6 Ajuste manualmente [Controles de cámara] y [Controles de imagen] en el software, hasta obtener una imagen clara.



Controles de cámaras

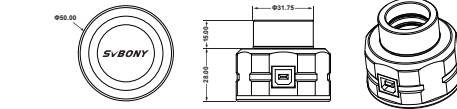
Controles de imagen

4. Limpieza general. La cámara Svbonny SV105 está equipada con una ventana de protección (filtro IR-Cut), el interior del sensor de color está seco y sellado.

- 1)El pequeño punto negro en el lado izquierdo es la sombra del polvo en el chip. Es mejor eliminar el punto de polvo en el software de imagen después de tomar el marco de campo plano. 2)El punto oscuro en el lado derecho es la sombra del polvo que cae sobre el cristal de la ventana de protección.



5.Estructura



6. Aseguramiento de calidad y Garantía

Aseguramiento de calidad. El tiempo de garantía es de un año. Dentro del periodo de garantía, si la cámara no funciona, le proporcionaremos un servicio de mantenimiento postventa gratuito.

- 1. El mal funcionamiento y los daños causados por el uso incorrecto, las reparaciones no autorizadas y la alteración. 2. El daño causado por incendios, inundaciones, terremotos, otros desastres naturales y daños a productos secundarios. 3. El mal funcionamiento del producto causado por la caída y fallas de transporte después de la compra.

Warranty Card

Warranty Card form with fields for Product Model, Dealer Name, Defect Reason, User's Name, User's Email, User's Address, Purchasing Date, and Phone Number.

Remarks: 1. This guarantee card should be kept by the user, no replacement if lost. 2. Most new products carry a one-year manufacturer's warranty from the date of purchase.

Exclusions from Warranty Coverage: 1. To any product damaged by accident. 2. In the event of misuse or abuse of the product or as a result of unauthorized alterations or repairs. 3. If the serial number has been altered, defaced, or removed.