

Bedienungsanleitung

celexon Professional elektrisch
höhenverstellbarer Display-Roll-
wagen Adjust-42100M - 65 cm



Vielen Dank für den Kauf dieses Produkts.

Für eine optimale Leistung und Sicherheit lesen Sie diese Anweisungen bitte sorgfältig durch, bevor Sie dieses Produkt anschließen oder betreiben. Bitte bewahren Sie diese Anleitung für eine spätere Verwendung auf.

WARNHINWEISE

Diese Bedienungsanleitung dient dazu, Sie mit der Funktionsweise dieses Produktes vertraut zu machen. Bewahren Sie diese Anleitung daher gut auf, damit Sie jederzeit darauf zugreifen können.

- Bitte beachten Sie vor der Montage das beiliegende Datenblatt mit weiteren Sicherheits- und Verwendungshinweisen.
- Beginnen Sie nicht mit der Montage, bevor Sie die komplette Bedienungsanleitung gelesen und diese verstanden haben.
- Führen Sie die Installation mit einer weiteren Person durch um eine sichere Montage zu gewährleisten.
- Entnehmen Sie das Produkt der Verpackung und entfernen alle Verpackungsmaterialien. Achten Sie darauf, dass sich kein Verpackungsmaterial am oder im Produkt befindet. Sollten Sie Verpackungsbeschädigungen feststellen, prüfen Sie zusätzlich ob Beschädigungen am Produkt zu finden sind. Sollten Sie äußerliche Beschädigungen an dem Gerät oder unerwartete oder unübliche Funktionsweisen feststellen, darf das Produkt nicht weiter genutzt werden. Kontaktieren Sie umgehend den Händler, bei dem Sie das Produkt gekauft haben oder celexon direkt (Web: www.celexon.de, Mail: info@celexon.de) für weitere Informationen.
- Um einen störungsfreien Betrieb sicherzustellen, darf das Produkt ausschließlich in Innenbereichen eingesetzt werden, es ist NICHT zur Nutzung im Freien geeignet.
- Die Nutzung des Geräts und Zubehörteile ist Kindern unter 16 Jahren verboten.
- Sorgen Sie dafür, dass keine Kinder mit den Geräten spielen oder sich ohne Aufsicht in der Nähe aufhalten. Achten Sie darauf, dass das Produkt nicht an Orten montiert wird, unter denen ein dauerhafter Personenaufenthalt stattfindet.
- Ein Umbauen oder Verändern des Produktes beeinträchtigt die Produktsicherheit.
- **Achtung Verletzungsgefahr!** Öffnen Sie das Produkt niemals eigenmächtig. Führen Sie Reparaturen nie selbst aus!
- Verwenden Sie das Produkt nicht in der Nähe von Gas- oder Wassergerätschaften oder in staubiger Umgebung.
- Behandeln Sie das Produkt sorgfältig. Es kann durch Stöße, Schläge oder Fall aus bereits geringer Höhe beschädigt werden.
- Halten Sie das Produkt fern von Feuchtigkeit und Hitze.
- Tauchen Sie das Produkt niemals in Wasser oder andere Flüssigkeiten.
- Verwenden Sie das Produkt nur in seiner bestimmungsgemäßen Art und Weise. Eine anderweitige Verwendung kann zu Beschädigungen am Produkt oder in dessen Umgebung führen.

- Ziehen Sie die Schrauben fest, aber überdrehen diese nicht. Ein zu festes Anziehen (z.B. Durch Verwendung eines Akkuschraubendrehers) kann Schäden verursachen und den sicheren Halt des Produkts beeinträchtigen.
- Beschaffen Sie sich ggf. passendes Montagematerial für Ihren Montageuntergrund. Achten Sie darauf, dass der Untergrund ausreichende Tragkraft aufweist um das Produkt inkl. weiterer Komponenten sicher und dauerhaft zu halten.
- Nach der Montage des Produkts und weiterer Komponenten sind diese auf ausreichende Festigkeit und Betriebssicherheit zu überprüfen.
- Hängende Lasten müssen mindestens zweimal jährlich auf Festigkeit und Tragfähigkeit geprüft werden.
- Belasten Sie das Produkt nicht mit mehr Gewicht als zugelassen. Achten Sie auf das maximal zulässige Tragegewicht.
- Achten Sie darauf, dass das Produkt nicht asymmetrisch belastet wird, besonders nachdem das Produkt verstellt wurde.
- Alle Zuleitungen und Kabel dürfen nicht zusätzlich belastet werden und müssen so verlegt werden, dass diese nicht beschädigt oder gequetscht werden.
- Bei Nichtbeachtung obiger Anweisungen kann es zu Personenschäden und Beschädigungen des Produktes oder Geräten die daran angeschlossen sind kommen. Auch kann bei fehlerhafter Installation oder Verwendung die Garantie erlöschen.
- Wenn Sie beim Verwenden des Produktes unsicher sind, kontaktieren Sie Fachpersonal, Ihren Händler oder celexon direkt (Web: www.celexon.de, Mail: info@celexon.de).
- Technische Änderungen und Irrtümer vorbehalten.

Der Hersteller übernimmt keine Verantwortung für Sachschäden oder Personenschäden, wenn die Halterung außerhalb der empfohlenen Spezifikationen verwendet wird, oder bei unsachgemäßer Installation.

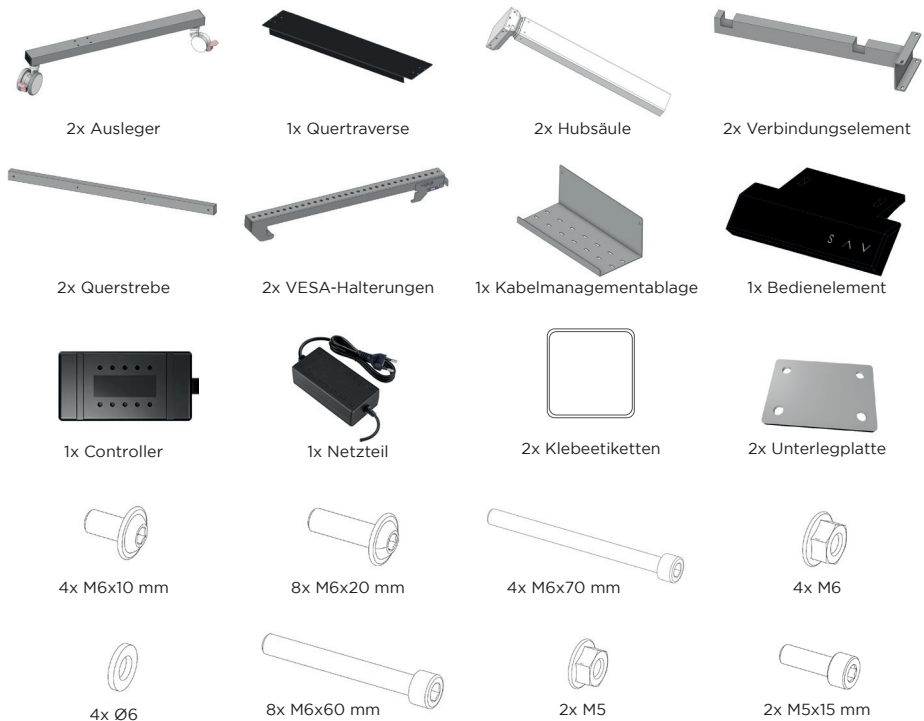
HAFTUNGSAUSSCHLUSS

Die Angaben in diesem Dokument können ohne vorherige Ankündigung durch den Hersteller geändert werden. Änderungen werden jeweils in den folgenden Versionen dieses Handbuchs ergänzt. Der Hersteller übernimmt keine Garantie oder Gewährleistung auf die Richtigkeit der Angaben in diesem Dokument.

TECHNISCHE DATEN

- Geeignet für Displaygrößen: 42" bis 100"
- Geeignet für VESA-Norm: max. 800 x 600
- max. Gewichtsaufnahme: 120 kg
- Höhenverstellbarkeit (Mitte der VESA-Halterung): 118 - 183 cm
- Hubgeschwindigkeit: ca. 40 mm/sek

LIEFERUMFANG



INSTALLATIONSHINWEIS

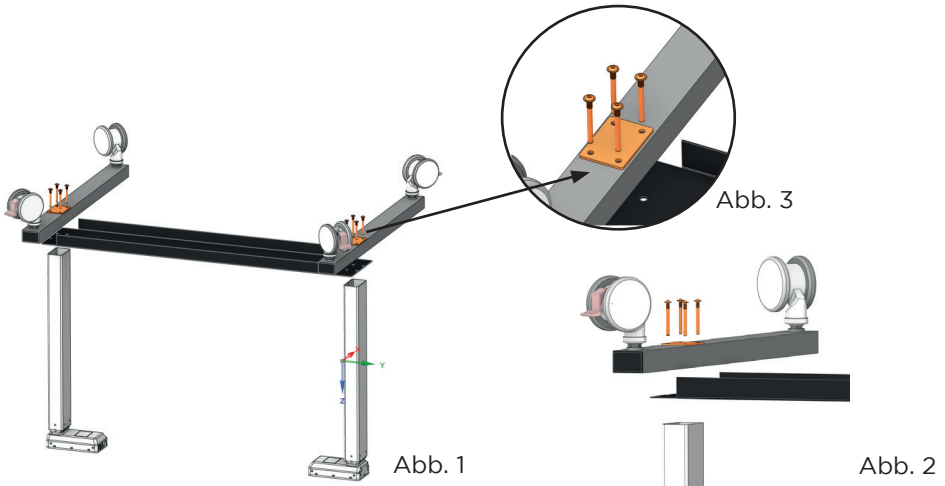
Legen Sie die gewünschte Position des Displays und evtl. Zubehörprodukten (z.B. Konferenzkameras) an der VESA-Halterung fest. Achten Sie darauf, dass ihr Display bzw. das Zubehör beim Hochfahren des Displayständers nicht an die Decke oder Türzargen o.ä. anstößt. Ansonsten kann es zu Verletzungen oder Schäden an den Produkten kommen.

Hinweis: Achten Sie darauf, dass das verwendete Display inkl. eventuellem Zubehör nicht die max. Traglast von 120 kg überschreitet.

SCHRITT 1 | MONTAGE FAHRGESTELL

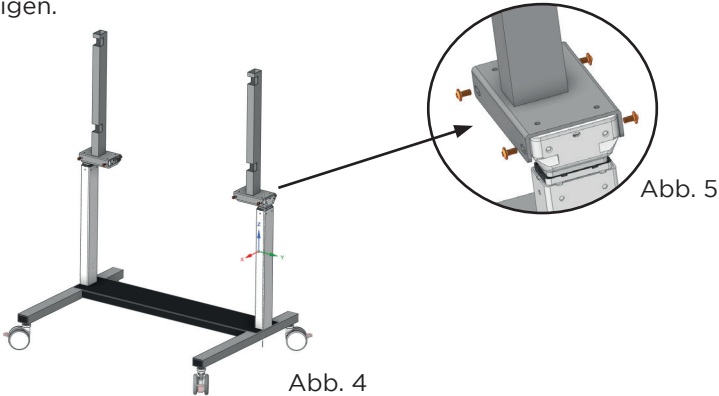
Stellen Sie die beiden Hubsäulen mit dem Motorgehäuse auf den Boden, so dass die beiden Motorenköpfe zueinander zeigen (Abb. 1). Verschrauben Sie nun die Quertraverse inkl. der Ausleger mit den vormontierten Laufrollen an den Hubsäulen und verwenden Sie dazu die Schrauben M6x60.

Achtung: Verschrauben Sie unbedingt die Unterlegplatte an der Unterseite der Ausleger, wie in Abb. 3 dargestellt.



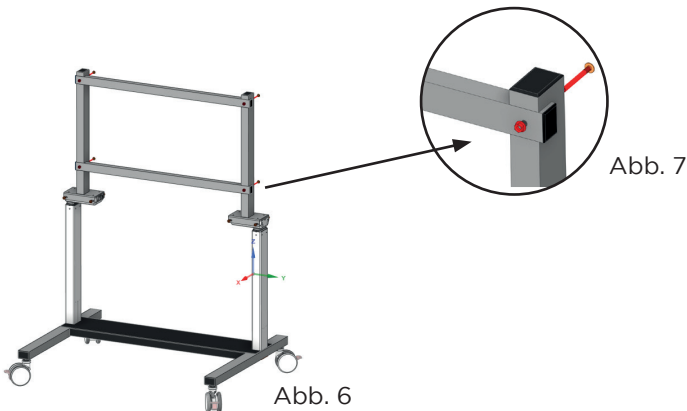
SCHRITT 2 | MONTAGE DISPLAYAUFNAHME

Drehen Sie das Fahrgestell mit 2 Personen um, sodass es auf den Rollen steht. Schrauben Sie jeweils das Verbindungselement mit den Innensechskantschrauben (M6x20) an den Motorkopf fest. Wir empfehlen erst die Rückseite anzuschrauben und danach die beiden vorderen Schrauben anzuziehen. Hiermit soll verhindert werden, dass sich bei späterem Gebrauch die Streben nach vorne neigen.



Nehmen Sie die beiden horizontalen Querstreben und führen Sie diese in die dafür vorgesehenen Aussparungen in den Verbindungselementen ein. Verschrauben Sie diese anschließend mit den Innensechskantschrauben M6x70. Verwenden Sie hierzu die beiliegenden Unterlegscheiben und die dazugehörigen Sperrzahnmuttern.

Hinweis: Aus Sicherheitsgründen kann es sein, dass die Verbindungselemente nur sehr stramm in die Aussparungen eingeführt werden können. Drücken Sie diese ggf. mit zwei Personen kräftig ein.



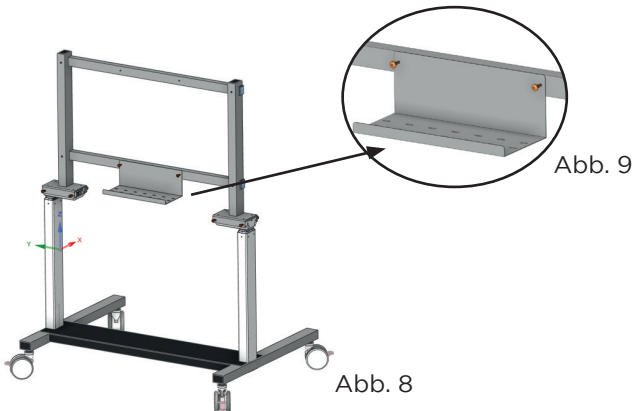
SCHRITT 3 | INSTALLATION KABELMANAGEMENTABLAGE UND VERKABELUNG

Montieren Sie das Kabelmanagement wie in Abb. 8 gezeigt mit den M6x10 Schrauben in den Gewindebuchsen der unteren Querstrebe.

Danach verkabeln Sie die elektrischen Komponenten. Verbinden Sie zunächst den einen Motor mit dem Verlängerungskabel und stecken Sie dann beide Motorkabel in den Controller ein. Verbinden Sie anschließend den Controller mit dem Netzteil und schließen Sie das Bedienelement an den Controller an.

Befestigen Sie die Komponenten an der Kabelmanagementablage.

(Sie können den Controller mit den 2 M5x15 und den M5 Sperrmuttern fixieren.)



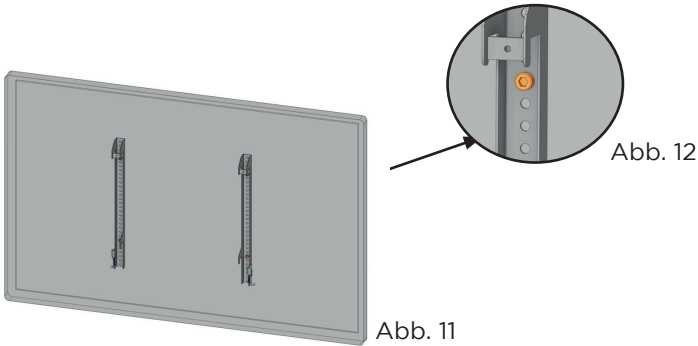
Beispiel der Verkabelung:



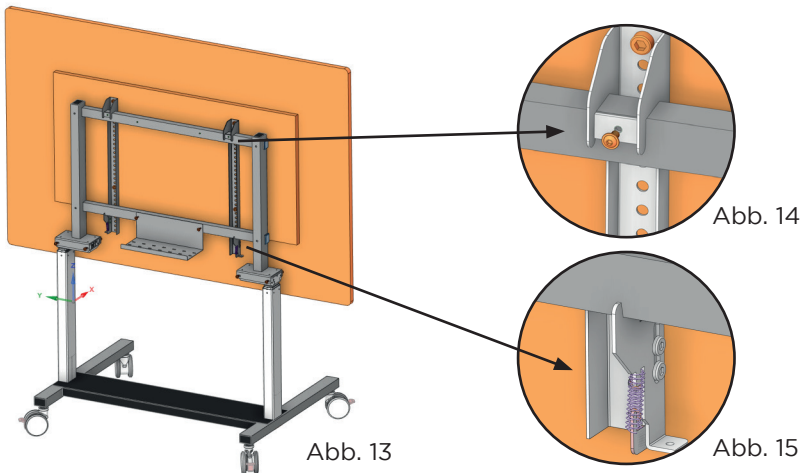
SCHRITT 4 | MONTAGE DISPLAY

Montieren Sie die VESA-Halterungen an dem Display. Verwenden Sie dazu ausschließlich Schrauben gemäß den Herstellerangaben Ihres Displays.

(Aus Sicherheitsgründen sind die Schrauben nicht im Lieferumfang enthalten.)



Hängen Sie das Display an der oberen Schiene in den Rollwagen ein (**Achtung:** es ist korrekt, dass das Display zunächst schräg hängt). Ziehen Sie nun die Aushebesicherung auf beiden Seiten nach unten, sodass das Display in die Endposition gelangt. Lassen Sie die Aushebesicherung los und das Display wird an der unteren Strebe fixiert.



Fixieren Sie anschließend mit 2 Schrauben (M6x10) die beiden VESA-Halterungen an der oberen Schiene.

SCHRITT 5 | BEDIENUNG

Bringen Sie das Bedienelement an eine für Sie praktikable Position an. Nutzen Sie dafür eines der mitgelieferten Klebeetiketten (dieses kann passend zugeschnitten werden).

Höhenverstellung

Halten Sie ▲ oder ▼ gedrückt um die Höhe zu verstellen. Das LED-Display zeigt die aktuelle Höhe der Hubsäule gemessen von der Oberkante des Rollgestells bis zur Oberkante des Motorgehäuses an (in cm).

Speicherfunktion

a) Drücken Sie ▲ oder ▼ um die Wunschhöhe einzustellen. Ist diese erreicht, drücken Sie die Speichertaste M und auf dem LED-Display erscheint 5-. Drücken Sie nun eine der Tasten für den Speicherplatz 1, 2, 3 oder 4 um die Wunschhöhe zu speichern. Je nachdem welchen Speicherort Sie ausgewählt haben, erscheint 5-1, 5-2, 5-3 oder 5-4 – somit ist das Speichern abgeschlossen.

b) Drücken Sie nun eine der Speichertasten, um den Displayständer an die gespeicherte Position zu fahren.

Achten Sie stets darauf, dass der Verfahrweg frei von Hindernissen ist.

Achtung: Die Anti-Kollision dient nur einer zusätzlichen Absicherung. Als Nutzer sind sie immer selbst dafür Verantwortlich, dass der Verfahrweg frei von Personen, Tieren oder Gegenständen ist.

INFORMATION ZUR EU KONFORMITÄT

Hersteller: celexon Europe GmbH
Adresse: Gutenbergstraße 2, 48282 Emsdetten, DE
Produktname: celexon Professional elektrisch höhenverstellbarer Display-Rollwagen Adjust-42100M - 65 cm

Produkte, die mit dem CE-Zeichen gekennzeichnet sind, entsprechen allen Anforderungen der entsprechenden EU-Direktiven. Die EU-Konformitätserklärung kann unter folgender Adresse heruntergeladen werden: www.celexon.de/zertifikate



Das Symbol weist auf die getrennte Rücknahme elektrischer und elektronischer Geräte in EU-Ländern hin. Bitte werfen Sie das Gerät nicht in den Hausmüll. Informieren Sie sich über das in Ihrem Land gültige Rücknahmesystem und wenden Sie sich bei Fragen zum Entsorgungsprozess an Ihre Kommune oder Ihre örtliche Wert- und Schadstoffsammelstelle.