

AIRROBO HU450

Ultraschall-Luftbefeuchter

Benutzerhandbuch

Vielen Dank, dass Sie sich für ein AIRROBO Produkt entschieden haben.
Bevor Sie dieses Produkt verwenden, lesen Sie bitte die Bedienungsanleitung sorgfältig durch.
Bitte bewahren Sie das Benutzerhandbuch zum späteren Nachschlagen gut auf.



WARNUNG

DE

1. Dieses Gerät kann von Kindern ab 8 Jahren und von Personen mit eingeschränkten körperlichen, sensorischen oder geistigen Fähigkeiten oder mangelnder Erfahrung und Kenntnis verwendet werden, wenn sie beaufsichtigt oder in den sicheren Gebrauch des Geräts eingewiesen wurden und die damit verbundenen Gefahren verstehen. Kinder dürfen nicht mit dem Gerät spielen. Reinigung und Pflege durch den Benutzer dürfen nicht von Kindern ohne Aufsicht durchgeführt werden.
2. Kinder sollten beaufsichtigt werden, um sicherzustellen, dass sie nicht mit dem Gerät spielen.
3. Das Produkt kann nur mit dem im Lieferumfang enthaltenen Netzteil verwendet werden.
4. Wenn das Netzkabel beschädigt ist, muss es durch den Hersteller, seinen Kundendienst oder ähnlich qualifizierte Personen ersetzt werden, um eine Gefährdung zu vermeiden.
5. Beachten Sie, dass eine hohe Luftfeuchtigkeit das Wachstum von biologischen Organismen in der Umgebung fördern kann.
6. Achten Sie darauf, dass der Bereich um den Luftbefeuchter nicht feucht oder nass wird. Wenn Feuchtigkeit auftritt, drehen Sie die Leistung des Befeuchters herunter.
7. Ziehen Sie während des Befüllens und Reinigens den Netzstecker.
8. Lassen Sie niemals Wasser im Behälter, wenn das Gerät nicht in Gebrauch ist.
9. Entleeren und reinigen Sie den Luftbefeuchter vor der Lagerung. Reinigen Sie den Luftbefeuchter vor dem nächsten Gebrauch.
10. Mikroorganismen, die im Wasser oder in der Umgebung des Geräts vorhanden sein können oder in der Umgebung, in der das Gerät benutzt oder gelagert wird, vorhanden sind, können sich im Wassertank vermehren und in die Luft geblasen werden, was sehr ernste Gesundheitsrisiken verursachen kann, wenn das Wasser nicht erneuert und der Tank nicht alle 3 Tage ordnungsgemäß gereinigt wird.
11. Versuchen Sie nicht, elektrische oder mechanische Funktionen des Luftbefeuchters zu reparieren oder einzustellen.



Reinigen Sie den Wassertank alle 3 Tage.


Reinigung und Pflege

- Verwenden Sie nur das mit dem Luftbefeuchter gelieferte Netzkabel.
- Ziehen Sie vor dem Befüllen immer den Netzstecker aus der Steckdose.
- Ätherisches Öl sollte nicht mit der Außenfläche des Luftbefeuchters in Berührung kommen.
- Tauchen Sie den Luftbefeuchter nicht in Wasser ein, um die Gefahr eines Stromschlags zu vermeiden.
- Stecken Sie während des Betriebs nicht Ihre Finger, Hände oder andere Gegenstände in den Luftbefeuchter.
- Versuchen Sie nicht, den Luftbefeuchter einzustellen oder zu reparieren.
- Berühren Sie das Wasser nicht, wenn der Luftbefeuchter in Betrieb ist.
- Füllen Sie kein Wasser durch den Nebelauslass oder den Lufteinlass ein.
- Stellen Sie den Luftbefeuchter nicht in der Nähe von Wärmequellen oder unter direkter Sonneneinstrahlung auf.
- Verwenden Sie zwei Hände, wenn Sie den Luftbefeuchter bewegen.
- Verwenden Sie diesen Luftbefeuchter nur für die in dieser Anleitung beschriebenen Zwecke.

Reinigungsschritte:

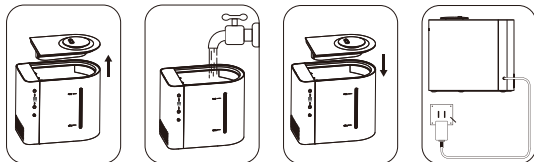
- Leeren Sie das Wasser aus dem Wassertank und halten Sie es vom Luftauslass fern.
- Die Keramikscheibe sollte nicht mit harten oder scharfen Gegenständen in Berührung kommen.
- Um eventuelle Mineralablagerungen zu entfernen, spülen Sie sie mit einer Lösung aus klarem Essig und Wasser ab.
- Trocknen Sie ihn gründlich mit einem weichen Tuch ab. Verwenden Sie keine scharfen Reinigungsmittel.

Technische Daten

Modell	HU45-02A
Eingangsspannung 24	24V 
Nennleistung	24W
Kapazität des Wassertanks	4,3L
Laufzeit	16h-40h
Zerstäubte Menge	250 ± 50mL/h
Timer-Einstellung	2h/4h/8h
Größe des Produkts	275 × 165 × 241mm

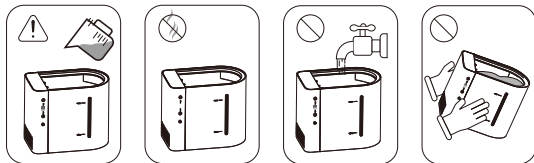
Anwendung

DE



Stellen Sie den Luftbefeuchter auf eine flache, wasserfeste Oberfläche, da die Feuchtigkeit Schäden an Teppichen, Fertigfußböden, Möbeln oder Wänden verursachen kann.

1. Nehmen Sie die obere Abdeckung vom Wassertank ab.
2. Füllen Sie den Wassertank bis zur Linie für den maximalen Wasserstand mit Leitungswasser. Bitte überfüllen Sie ihn nicht. Dem Wassertank kann eine kleine Menge hypochloriger Säure zugesetzt werden, aber geben Sie keine ätherische Öle zu.
3. Setzen Sie die obere Abdeckung auf den Wassertank auf.
4. Schließen Sie das Netzkabel an eine Steckdose an.



1. Wenn das Leitungswasser zu hart ist (mit einem hohen Gehalt an gelöstem Kalzium und Magnesium), empfiehlt es sich, gefiltertes oder destilliertes Wasser zu verwenden, um Verunreinigungen zu vermeiden.
2. Fügen Sie kein Wasser mit einer Temperatur über 50 Grad Celsius hinzu.
3. Füllen Sie kein Wasser in den Luftenlass.
4. Kippen Sie den Luftbefeuchter nicht, während der Wassertank mit Wasser gefüllt ist, um ein Auslaufen von Wasser in den Luftauslass zu vermeiden.

Betrieb

Einschalttaste:

1. Tippen Sie einmal auf die Taste, und es ertönt ein Signalton.

Wasser ist ausreichend: Der Luftbefeuchter wird eingeschaltet und läuft im Niedrignebelmodus, eine Nebel-LED leuchtet.

Wassermangel: Schalten Sie ihn nicht ein. Drei Nebelanzeige-LEDs blinken 10 Sekunden lang. Nach dem Antippen der Einschalttaste blinkt die Anzeigeleuchte, um die Wassererkennung zu starten, wenn ein Wassermangel vorhanden ist.

2. Der Luftbefeuchter hört auf zu arbeiten, wenn Sie ein zweites Mal auf die Einschalttaste drücken. Dies ist eine Zyklussteuerung.

Nebeltaste (wenn sich der Luftbefeuchter im Modus für geringen Nebel befindet):

1. Ein Mal drücken: Der Luftbefeuchter gibt einen Signalton ab, und der Modus für mittleren Nebel ist eingeschaltet; zwei Nebel-Anzeige-LEDs leuchten.

2. Zwei Mal drücken: Der Luftbefeuchter gibt einen Signalton ab, und der Modus "für viel Nebel" ist eingeschaltet; drei Nebel-Anzeige-LEDs sind an.

3. Drei Mal drücken: Der Luftbefeuchter gibt einen Signalton ab, und der Modus für wenig Nebel ist eingeschaltet; eine Nebel-Anzeige-LED leuchtet. Dies ist eine Zyklussteuerung.

Timer-Taste (wenn der Luftbefeuchter eingeschaltet ist):

1. Ein Mal drücken: Der Luftbefeuchter gibt einen Signalton ab und arbeitet 2 Stunden lang weiter. Eine Timer-Anzeige-LED leuchtet ebenfalls. Nach zwei Stunden schaltet er sich automatisch aus.

2. Zwei Mal drücken: Der Luftbefeuchter gibt einen Signalton ab und arbeitet 4 Stunden lang weiter. Zwei Timer-Anzeige-LEDs leuchten ebenfalls auf. Nach 4 Stunden schaltet sich das Gerät automatisch aus.

3. Drei Mal drücken: Der Luftbefeuchter gibt einen Signalton ab und arbeitet 8 Stunden lang weiter. Drei Timer-Anzeige-LEDs leuchten ebenfalls auf. Nach 8 Stunden schaltet sich das Gerät automatisch aus.

4. Vier Mal drücken: Der Luftbefeuchter gibt einen Signalton ab, der Timer ist ausgeschaltet und die Nebel-Anzeige-LED leuchtet. Dies ist eine Zyklussteuerung.

Wenn Sie den Timer im Schlafmodus einstellen, leuchtet die Timer- und Nebelanzeige für 5 Sekunden und erlischt dann. (Durch Antippen einer beliebigen Taste außer Power kann der Luftbefeuchter im Schlafmodus aktiviert werden).

Schlaf-taste:

Wenn Sie die Schlaf-taste antippen, geht der Luftbefeuchter in den Schlafmodus über, in dem nur eine geringe Nebelbildung auftritt, auch in allen anderen Modi (außer dem Schlafmodus) und alle Anzeigeleuchten sind ausgeschaltet. Der Timing-Modus wird beibehalten nach dem Eintritt in den Schlafmodus.

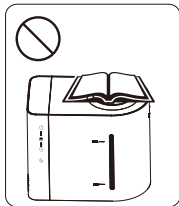
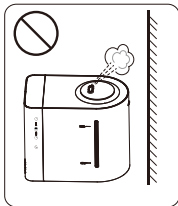
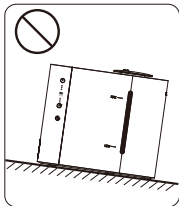
Halten Sie die Schlaf-taste gedrückt, um den Schlafmodus zu beenden und den Timer abzuschalten. Der Luftbefeuchter schaltet wieder in den Modus mit geringer Nebelbildung, wobei eine Nebel-Anzeige-LED leuchtet.

Schutz vor Wassermangel:

Wenn der Befeuchter einen Wassermangel feststellt, schaltet er sich ab. Das Gebläse schaltet sich nach einer Verzögerung von 20 Sekunden aus, und die Nebelanzeige blinkt (0,5 Sek. lang ein, 0,5 Sek. lang aus), während die Leuchten nach 10 Sekunden ausgeschaltet werden. Tippen Sie auf die Einschalttaste, um das Gerät neu zu starten, und lassen Sie es nach dem Auffüllen wieder in Betrieb gehen.

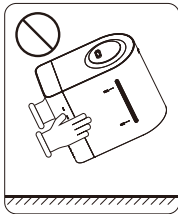
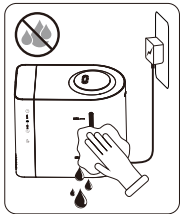
DE

Bei Verwendung des Luftbefeuchters



1. Stellen Sie den Luftbefeuchter nicht auf eine schräge Fläche.
2. Richten Sie den Nebelauslass nicht auf eine Wand.
3. Decken Sie den Nebelauslass nicht mit der Hand oder anderen Gegenständen ab, wenn der Luftbefeuchter eingeschaltet ist um eine Beschädigung des Geräts oder Verletzungen zu vermeiden.

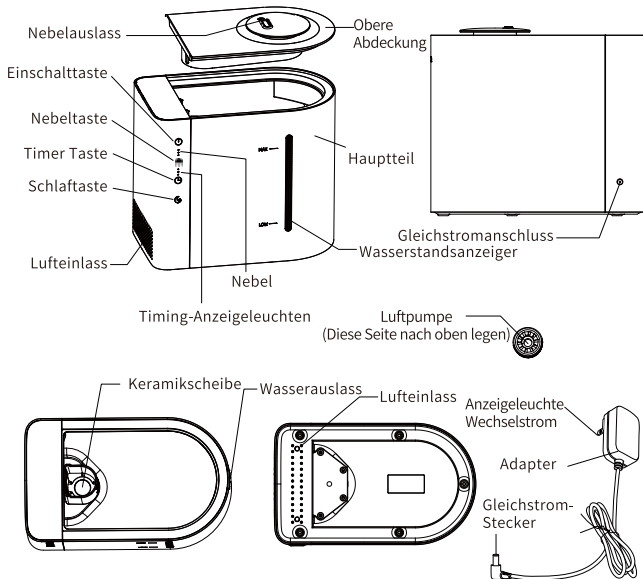
After using the humidifier



4. Reinigen Sie den Luftbefeuchter nicht, während er an eine Stromquelle angeschlossen oder eingeschaltet ist.
5. Bewegen Sie den Luftbefeuchter nicht schräg.

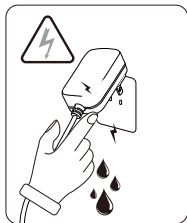
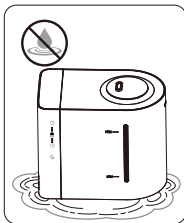
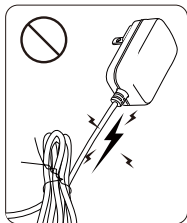
Den Luftbefeuchter kennenlernen

DE

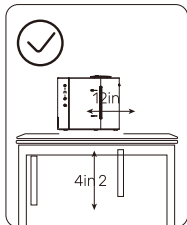
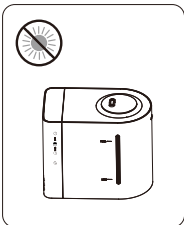
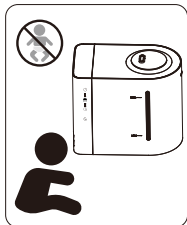


Vor der Benutzung des Luftbefeuchters

DE



1. Verwenden Sie den Luftbefeuchter nicht, wenn das Netzkabel beschädigt ist. Bitte überprüfen Sie das Netzkabel auf Anzeichen von Beschädigungen.
2. Stellen Sie diesen Luftbefeuchter nicht in feuchten Umgebungen auf.
3. Stecken Sie das Netzkabel nicht mit nassen Händen ein oder aus.



4. Bitte bewahren Sie den Luftbefeuchter immer außerhalb der Reichweite von Kindern und Haustieren auf.
5. Bitte stellen Sie den Luftbefeuchter immer auf eine glatte, flache, fusselfreie, nichtmetallische, wasserdichte und ebene Fläche auf und halten Sie ihn von direkt em Sonnenlicht fern.