



BOSCH



Register your
new device on
MyBosch now and
get free benefits:
[bosch-home.com/
welcome](https://bosch-home.com/welcome)

ErgoMixx

MS6CA2110

[de]

Gebrauchsanleitung

Stabmixer

Technische Daten.....	3
Bestimmungsgemäße Verwendung	4
Sicherheitshinweise.....	4
Sachgemäßer Gebrauch	5
Vor dem ersten Gebrauch.....	6
Gerätebeschreibung	7
Sonderzubehör und Ersatzteile.....	8
Grundgerätbeschreibung.....	8
Edelstahl-Mixfuß verwenden.....	9
Beispielrezept	11
Anwendungsbeispiele	12
Reinigung und Pflege.....	13
Entsorgung.....	14
Kundendienst.....	15

Technische Daten

Anschlussspannung	220-240 V~
Netzfrequenz	50/60 Hz
Leistungsaufnahme	650 W
Gerätehöhe	393 mm
Gerätebreite	55 mm
Gerätetiefe	62 mm
Gewicht betriebsbereit	0,6 kg

Bestimmungsgemäße Verwendung

Herzlichen Glückwunsch zum Kauf Ihres neuen Gerätes aus dem Hause Bosch. Weitere Informationen zu unseren Produkten finden Sie auf unserer Internetseite: **www.bosch-home.com** Die Gebrauchsanleitung sorgfältig durchlesen, danach handeln und aufbewahren! Bei Weitergabe des Geräts diese Anleitung beilegen.

- Dieses Gerät ist nur für den privaten Haushalt und das häusliche Umfeld bestimmt. Gerät nur für haushaltsübliche Verarbeitungsmengen und -zeiten benutzen. Zulässige Höchstmengen (siehe „Rezepte“) nicht überschreiten. Das Gerät nur in Innenräumen bei Raumtemperatur und bis zu 2000 m über Meereshöhe verwenden.
- Das Gerät ist geeignet zum Zerkleinern bzw. Vermischen von Lebensmitteln. Das Gerät ist nicht für die Zubereitung von Kartoffelpüree (oder Pürees von Lebensmitteln ähnlicher Konsistenz) geeignet. Das Gerät darf nicht zur Verarbeitung von anderen Substanzen bzw. Gegenständen benutzt werden.
Bei Verwendung der vom Hersteller zugelassenen, weiteren Zubehörteile sind zusätzliche Anwendungen möglich. Das Gerät nur mit zugelassenen Originalteilen und -zubehör benutzen. Niemals die Zubehörteile für andere Geräte verwenden. Ausschließlich zusammengehörige Teile verwenden.
- Das Nichtbeachten der Anweisungen für die richtige Anwendung des Gerätes schließt eine Haftung des Herstellers für daraus resultierende Schäden aus.

Sicherheitshinweise

- Dieses Gerät kann von Personen mit reduzierten physischen, sensorischen oder mentalen Fähigkeiten oder Mangel an Erfahrung und/oder Wissen benutzt werden, wenn sie beaufichtigt oder bezüglich des sicheren Gebrauchs des Gerätes unterwiesen wurden und die daraus resultierenden Gefahren verstanden haben.

Sicherheitshinweise

- Kinder sind vom Gerät und der Anschlussleitung fernzuhalten und dürfen das Gerät nicht bedienen. Kinder dürfen nicht mit dem Gerät spielen. Reinigung und Benutzer-Wartung dürfen nicht durch Kinder vorgenommen werden.
- Plastiktüten von Kindern fernhalten. Kinder nicht mit ihnen spielen lassen.
→ Es besteht Erstickungsgefahr!

Sachgemäßer Gebrauch

- Gerät nur gemäß Angaben auf dem Typenschild anschließen und betreiben. Nur benutzen, wenn Zuleitung und Gerät keine Beschädigungen aufweisen. Reparaturen am Gerät, wie z. B. eine beschädigte Netzanschlussleitung auswechseln, dürfen nur durch unseren Kundendienst ausgeführt werden, um Gefährdungen zu vermeiden.
- Gerät nicht auf oder in die Nähe heißer Oberflächen, wie z. B. Herdplatten, stellen. Das Netzkabel nicht mit heißen Teilen in Berührung bringen oder über scharfe Kanten ziehen.
- Das Gerät muss nach jedem Gebrauch, bei nicht vorhandener Aufsicht, vor dem Zusammenbau, Auseinandernehmen oder Reinigen und im Fehlerfall stets vom Netz getrennt werden.
- Gerät niemals an Zeitschaltuhren oder fernbedienbaren Steckdosen anschließen.
- Das Gerät während des Betriebs stets beaufsichtigen! Das Gerät niemals länger eingeschaltet lassen, wie für die Verarbeitung der Lebensmittel notwendig. Das Gerät nicht im Leerlauf betreiben.
- Vor dem Auswechseln von Zubehör oder Zusatzteilen, die im Betrieb bewegt werden, muss das Gerät ausgeschaltet und vom Netz getrennt werden. Nach dem Ausschalten läuft der Antrieb kurze Zeit nach. Vollständigen Stillstand des Antriebs abwarten.
- Das Gerät und Zubehör nach jeder Verwendung oder nach längerem Nichtgebrauch unbedingt gründlich reinigen.
→ „Reinigung und Pflege“ siehe Seite 13

Sachgemäßer Gebrauch

Wichtig!

- Mixfuß niemals auf heiße Oberflächen stellen oder in sehr heißem Mixgut benutzen. Kochendes Mixgut vor der Verarbeitung auf 70°C oder weniger abkühlen lassen. Bei Verwendung des Stabmixers im Kochtopf den Topf vorher von der Kochstelle nehmen.
- Das Grundgerät, nie in Flüssigkeiten tauchen und nicht unter fließendem Wasser oder in der Spülmaschine reinigen. Keinen Dampfreiniger benutzen.
- Der Mixbecher ist nicht für die Verwendung in der Mikrowelle geeignet.

Verletzungsgefahr!

- Nie in rotierende Teile greifen. Nie in das Mixfußmesser greifen. Zum Reinigen eine Bürste benutzen.

Verbrühungsgefahr!

- Vorsicht bei der Verarbeitung von heißem Mixgut.
- Heißes Mixgut kann bei der Verarbeitung spritzen.

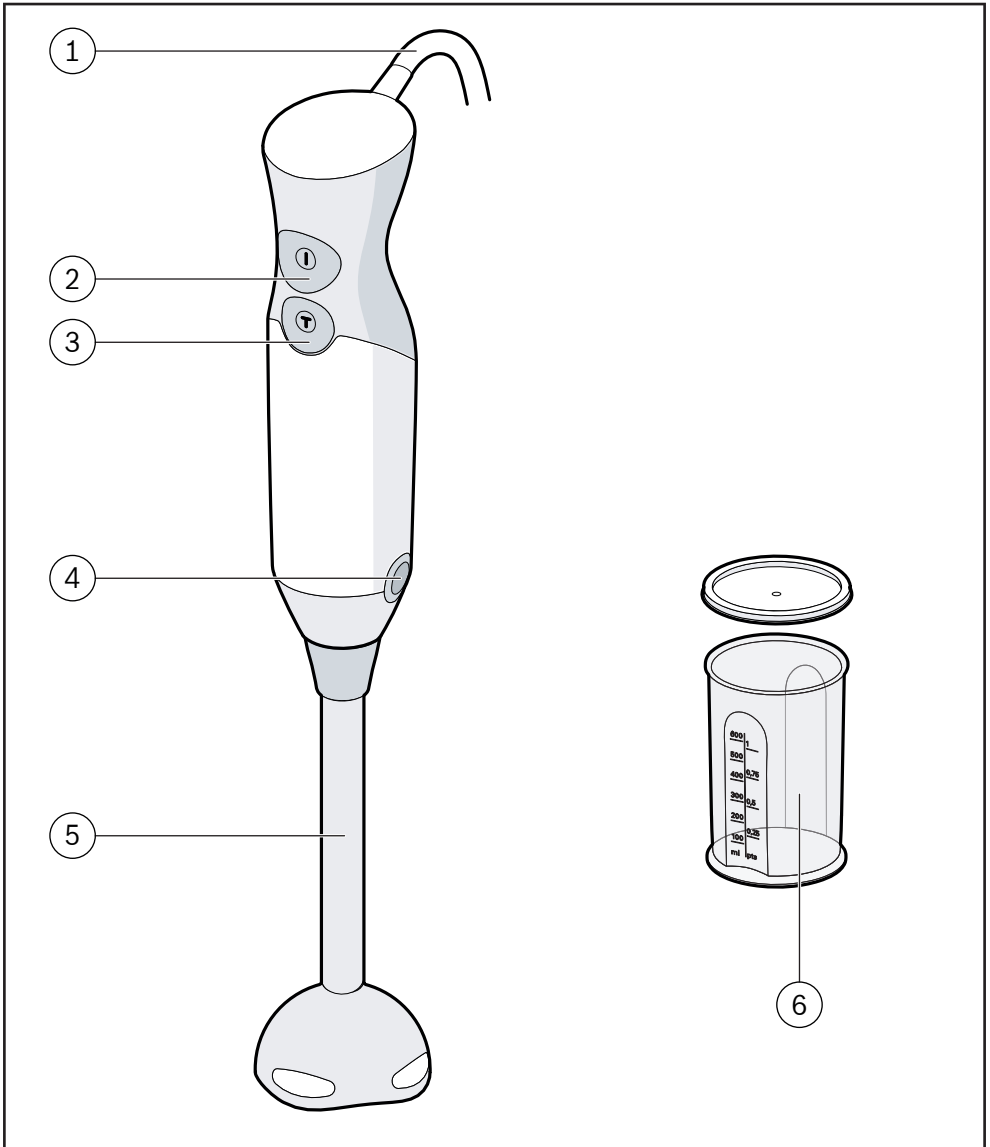
Vor dem ersten Gebrauch

Bevor das neue Gerät benutzt werden kann, muss dieses vollständig entpackt, gereinigt und geprüft werden.

Ein beschädigtes Gerät oder Zubehör nie in Betrieb nehmen!

- Vor dem ersten Gebrauch alle Teile gründlich reinigen und trocknen. → „Reinigung und Pflege“ siehe Seite 13

Gerätebeschreibung



① Netzkabel

② Einschalt-Taste (I)

③ Turbo-Taste (T)

④ Entriegelungstasten

⑤ Edelstahl-Mixfuß

⑥ Mixbecher

Sonderzubehör und Ersatzteile

Sonderzubehör und Ersatzteile können über den Handel und den Kundendienst erworben werden. Besuchen Sie daher **www.bosch-home.com**, um zu sehen, welche aktuellen Zubehörartikel angeboten werden.

Grundgerätbeschreibung

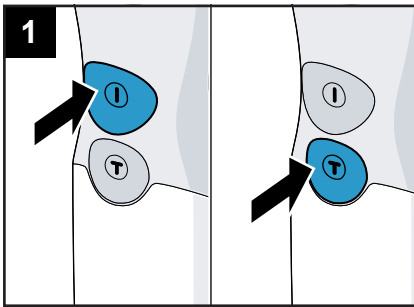


Bild 1

Einschalt-Taste (I)

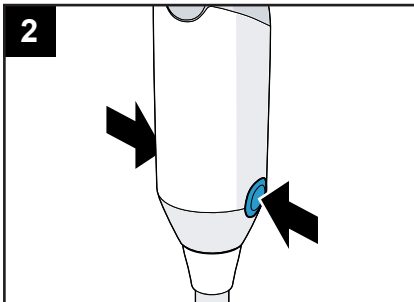
Normale Geschwindigkeit.

Turbo-Taste (T)

Zur Verwendung des Gerätes mit maximaler Drehzahl.

Tipp: Im Allgemeinen ist die Turbo-Geschwindigkeit für die Verarbeitung von Lebensmitteln zu empfehlen. Bei Flüssigkeiten und heißem Mixgut die Normal-Geschwindigkeit verwenden.

Das Gerät läuft, solange die Taste gedrückt wird.
Einschalt-Taste (I) und Turbo-Taste (T) nie gleichzeitig drücken.



Entriegelungstasten

Bild 2

Zum Abnehmen des Mixfußes oder weiteren Zubehörs beide Entriegelungstasten gleichzeitig drücken.

Edelstahl-Mixfuß verwenden

Der **Mixfuß** eignet sich für folgende Anwendungen:

- Getränke mixen
- Pfannkuchenteig, Mayonnaise, Saucen und Babynahrung zubereiten
- Gekochte Lebensmittel pürieren, z. B. Obst, Gemüse, Suppen
- Zum Zerkleinern von rohen Lebensmitteln ohne Flüssigkeitszugabe den Universalzerkleinerer benutzen.

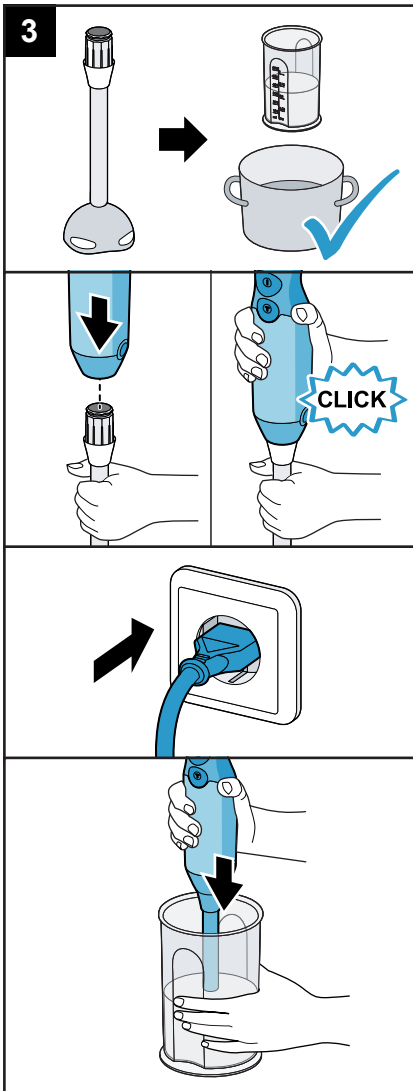
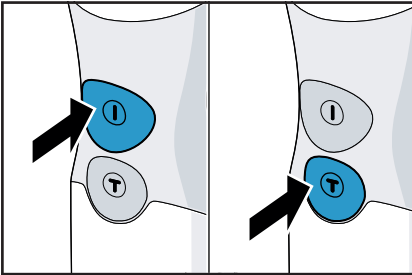


Bild 3

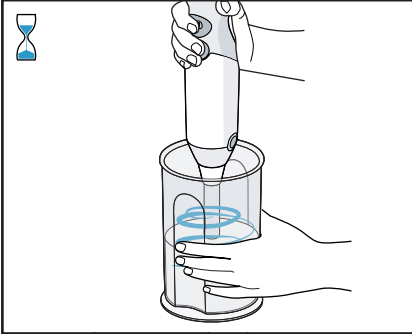
- Die vorbereiteten Lebensmittel in den Mixbecher oder ein anderes geeignetes Gefäß füllen oder im Kochtopf verarbeiten.
- Das Netzkabel vollständig abwickeln.
- Das Grundgerät festhalten, den Mixfuß auf das Grundgerät stecken und drücken, bis er hörbar einrastet.
- Netzstecker einstecken.
- Das Gefäß mit einer Hand festhalten und den Mixfuß eintauchen.

Tipp: Bei flüssigen Lebensmitteln, das Mixfußmesser vollständig in das Mixgut eintauchen. Um ein Festsaugen am Boden des Gefäßes zu vermeiden, das Gerät leicht schräg halten.

Edelstahl-Mixfuß verwenden

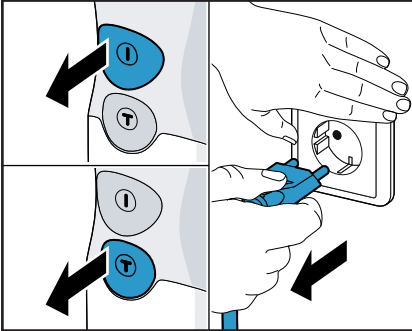


- Die gewünschte Einschalttaste drücken.



- Mit dem Mixfuß die Lebensmittel verarbeiten.

Tipp: Der Schnellmixstab funktioniert besser, wenn sich bei den zu verarbeitenden Lebensmitteln eine Flüssigkeit befindet.

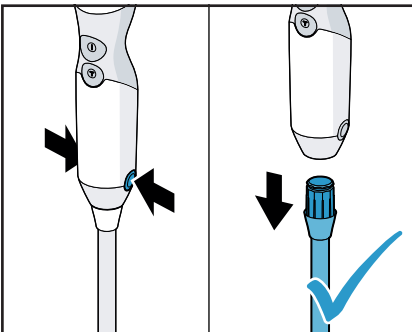


- Wenn die gewünschte Konsistenz erreicht ist, die Taste loslassen. Stillstand des Antriebs abwarten.

Tipp: Um die Reinigung zu erleichtern, nach der Benutzung den Mixfuß in ein Gefäß mit klarem Wasser halten und mehrmals kurz die Turbo-Taste **T** drücken.

- Netzstecker ziehen.

- Beide Entriegelungstasten gedrückt halten und den Mixfuß abnehmen.



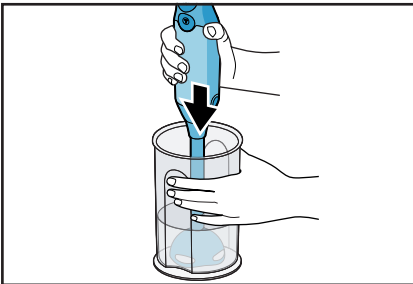
Nach der Verarbeitung von heißen Lebensmitteln kann der Mixfuß noch einige Zeit heiß sein. Nie die heißen Teile berühren.

Beispielrezept

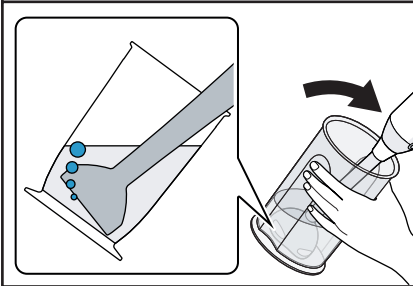
Mayonnaise

- 1 Ei (Eigelb und Eiweiß)
- 1 EL Senf
- 1 EL Zitronensaft oder Essig
- 200-250 ml Öl
- Salz und Pfeffer (nach Belieben)

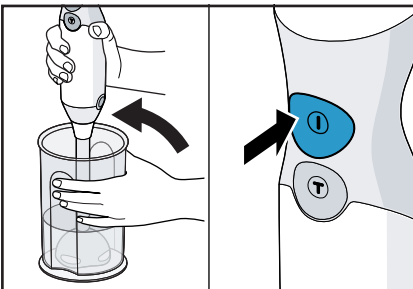
Note: Mayonnaise kann mit dem Mixfuß nur aus ganzen Eiern zubereitet werden. Alle Zutaten müssen Zimmertemperatur haben.



- Alle Zutaten in den Mixbecher füllen. Den Mixfuß eintauchen und auf dem Boden des Bechers aufsetzen.



- **Vor dem Drücken der Einschalttaste:** Den Mixfuß schräg halten und den Mixbecher langsam zur Seite neigen, damit die Luftblasen entweichen können. Den Mixbecher schräg halten, ohne die Zutaten zu verschütten und warten, bis keine Luftblasen mehr auftauchen.



- Den Mixbecher und den Mixfuß wieder gerade halten und die Einschalttaste drücken.

- Wenn die Zutaten emulgieren, den eingeschalteten Stabmixer langsam anheben und wieder absenken, bis die Mayonnaise die gewünschte Konsistenz erreicht hat.

Anwendungsbeispiele

 			200-600 g	40-90 s	①
			200-500 g	60-90 s	Ⓣ
			200-500 g	60-90 s	Ⓣ
			200-600 g	60-90 s	Ⓣ
			1 x 0	60-90 s	①
			200-600 g	60-90 s	Ⓣ
			200-600 g	40-60 s	Ⓣ

Lassen Sie das Gerät nach jedem Betriebszyklus auf Raumtemperatur abkühlen.

Reinigung und Pflege

- Das Gerät und die verwendeten Einzelteile sofort nach Gebrauch reinigen. So trocknen Rückstände nicht an.
- Keine alkohol- oder spiritushaltigen Reinigungsmittel verwenden.
- Keine scharfen, spitzen oder metallischen Gegenstände benutzen.
- Keine scheuernden Tücher oder Reinigungsmittel verwenden.

Vor dem Reinigen den Netzstecker ziehen.
Das Grundgerät und die Zubehörteile voneinander trennen.

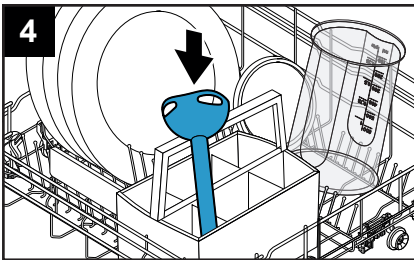

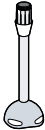






Bild 4

- Schnellmixstab in aufrechter Position (Mixfußmesser nach oben) trocknen lassen, so dass eingedrungenes Wasser herauslaufen kann.

- Bei der Verarbeitung von z. B. Karotten können Verfärbungen an den Kunststoffteilen entstehen, die mit einigen Tropfen Speiseöl entfernt werden können.

			
	✓	⚠ X	✓
	⚠ X	✓	✓
	⚠ X	✓	✓

Entsorgung



Dieses Gerät ist entsprechend der europäischen Richtlinie 2012/19/EU über Elektro- und Elektronikaltgeräte (waste electrical and electronic equipment - WEEE) gekennzeichnet. Die Richtlinie gibt den Rahmen für eine EU-weit gültige Rücknahme und Verwertung der Altgeräte vor.

Hinweise zur Entsorgung

Stabmixer, Zubehör und Verpackungen sollen einer umweltgerechten Wiederverwertung zugeführt werden.

Werfen Sie Stabmixer nicht in den Hausmüll!

■ **Verpackung**

Die Verpackung schützt den Stabmixer vor Beschädigung auf dem Transport. Sie besteht aus umweltfreundlichen Materialien und ist deshalb recycelbar. Entsorgen Sie nicht mehr benötigte Verpackungsmaterialien an den Sammelstellen für das Verwertungssystem „Grüner Punkt“.

■ **Altgerät**

Altgeräte enthalten vielfach noch wertvolle Materialien. Geben Sie deshalb Ihr ausgedientes Gerät bei Ihrem Händler bzw. einem Recyclingcenter zur Wiederverwertung ab. Aktuelle Entsorgungswege erfragen Sie bitte bei Ihrem Händler oder Ihrer Gemeindeverwaltung.

DE Deutschland, Germany

BSH Hausgeräte Service GmbH
Zentralwerkstatt für kleine Hausgeräte
Trautskirchener Straße 6-8
90431 Nürnberg

Online Auftragsstatus und viele weitere Infos unter:
www.bosch-home.de

Reparaturservice, Ersatzteile & Zubehör, Produkt-Informationen:
Tel.: 0911 70 440 040
<mailto:cp-servicecenter@bshg.com>

Wir sind an 365 Tagen rund um die Uhr für Sie erreichbar.

AT Österreich, Austria

BSH Hausgeräte Gesellschaft mbH
Werkskundendienst für Hausgeräte
Quellenstrasse 2a
1100 Wien

Online Reparaturannahme, Ersatzteile und Zubehör und viele
weitere Infos unter: www.bosch-home.at

Reparaturservice, Ersatzteile & Zubehör, Produktinformationen:
Tel.: 0810 550 511
<mailto:vie-stoerungsannahme@bshg.com>

Wir sind an 365 Tagen rund um die Uhr für Sie erreichbar.

DE Garantiebedingungen

BSH Hausgeräte GmbH, Deutschland

Stand: Januar 2020

Bosch-Infoteam

(Mo-Fr: 8.00-18.00 Uhr erreichbar)

Für Produktinformationen sowie Anwendungs- und Bedienungsfragen zu **kleinen Hausgeräten**:

Tel.: 0911 70 440 040 oder unter
bosch-infoteam@bshg.com

Nur für Deutschland gültig!

Die nachstehenden Bedingungen, die Voraussetzungen und Umfang unserer Garantieleistung beschreiben, lassen die Gewährleistungsverpflichtungen des Verkäufers aus dem Kaufvertrag mit dem Endabnehmer unberührt.

Für dieses Gerät leisten wir Garantie gemäß den nachstehenden Bedingungen:

1. Wir beheben unentgeltlich nach Maßgabe der folgenden Bedingungen (Nr.2 – 6) Mängel am Gerät, die nachweislich auf einem Material- und/oder Herstellungsfehler beruhen, wenn sie uns unverzüglich nach Feststellung und innerhalb von 24 Monaten nach Lieferung an den Erstendabnehmer gemeldet werden. Zeigt sich der Mangel innerhalb von 6 Monaten ab Lieferung, wird vermutet, dass es sich um einen Material- oder Herstellungsfehler handelt.
2. Die Garantie erstreckt sich nicht auf zerbrechliche Teile wie z.B. Glas oder Kunststoff bzw. Glühlampen.

Eine Garantiepflicht wird nicht ausgelöst durch geringfügige Abweichungen von der Soll-Beschaffenheit, die für Wert und Gebrauchstauglichkeit des Gerätes unerheblich sind, oder durch Schäden aus chemischen und elektrochemischen Einwirkungen von Wasser, sowie allgemein aus anomalen Umweltbedingungen oder sachfremden Betriebsbedingungen oder wenn das Gerät sonst mit ungeeigneten Stoffen in Berührung gekommen ist.

Ebenso kann keine Garantie übernommen werden, wenn die Mängel am Gerät auf Transportschäden, die nicht von uns zu vertreten sind, nicht fachgerechte Installation und Montage, Fehlgebrauch, eine nicht haushaltsübliche Nutzung, mangelnde Pflege oder Nichtbeachtung von Bedienungs- oder Montagehinweisen zurückzuführen sind.

Der Garantieanspruch erlischt, wenn Reparaturen oder Eingriffe von Personen vorgenommen werden, die hierzu von uns nicht ermächtigt sind, oder wenn unsere Geräte mit Ersatzteilen, Ergänzungs- oder Zubehörteilen versehen werden, die keine Originalteile sind und dadurch ein Defekt verursacht wird.

3. Die Garantieleistung erfolgt in der Weise, dass mangelhafte Teile nach unserer Wahl unentgeltlich inandergesetzt oder durch einwandfreie Teile ersetzt werden.

Geräte, die zumutbar (z.B. im PKW) transportiert werden können, und für die unter Bezugnahme auf diese Garantie eine Garantieleistung beansprucht wird, sind unserer nächstgelegenen Kundendienststelle oder unserem Vertragskundendienst zu übergeben oder zuzusenden. Inandersetzen am Aufstellungsort können nur für stationär betriebene (feststehende) Geräte verlangt werden.

Es ist jeweils der Kaufbeleg mit Lieferdatum oder wenigstens mit dem Kaufdatum vorzulegen. Ersetzte Teile gehen in unser Eigentum über.

4. Sofern die Nachbesserung von uns abgelehnt wird oder fehlschlägt, wird innerhalb der oben genannten Garantiezeit auf Wunsch des Endabnehmers kostenfrei gleichwertiger Ersatz aus dem lokalen Geräteportfolio geliefert.
5. Garantieleistungen bewirken weder eine Verlängerung der Garantiefrist, noch setzen sie eine neue Garantiefrist in Lauf. Die Garantiefrist für eingebaute Ersatzteile endet mit der Garantiefrist für das ganze Gerät.
6. Weitergehende oder andere Ansprüche, insbesondere solche auf Ersatz außerhalb des Gerätes entstandener Schäden sind – soweit eine Haftung nicht zwingend gesetzlich angeordnet ist – ausgeschlossen.

Diese Garantiebedingungen gelten für Geräte, die in Deutschland gekauft und betrieben werden. Werden Geräte in ein anderes Land der EU/der EFTA verbracht („Zielland“) und dort betrieben, die die technischen Voraussetzungen (z.B. Spannung, Frequenz, Gasarten, etc.) für das Zielland aufweisen und die für die jeweiligen Umweltbedingungen geeignet sind, gelten die Garantiebedingungen des Ziellandes, soweit wir in diesem Land ein Kundendienstnetz haben.

Diese können Sie bei der Landesvertretung des Ziellandes anfordern. Bei Verbringung in Länder außerhalb der EU/der EFTA erlischt die Garantie.

Beachten Sie unser weiteres Kundendienstangebot:

Auch nach Ablauf der Garantie stehen Ihnen unser Werkskundendienst und unsere Servicepartner zur Verfügung.

Robert Bosch Hausgeräte GmbH
Carl-Wery-Straße 34
81739 München, GERMANY



Thank you for buying a Bosch Home Appliance!

Register your new device on MyBosch now and profit directly from:

- **Expert tips & tricks for your appliance**
- **Warranty extension options**
- **Discounts for accessories & spare-parts**
- **Digital manual and all appliance data at hand**
- **Easy access to Bosch Home Appliances Service**

Free and easy registration – also on mobile phones:

www.bosch-home.com/welcome

BOSCH
HOME APPLIANCES
SERVICE

Looking for help? You 'll find it here.

Expert advice for your Bosch home appliances, need help with problems or a repair from Bosch experts.

Find out everything about the many ways Bosch can support you:

www.bosch-home.com/service

Contact data of all countries are listed in the attached service directory.

Robert Bosch Hausgeräte GmbH

Carl-Wery-Straße 34

81739 München

GERMANY

www.bosch-home.com



8001205691

(000924)