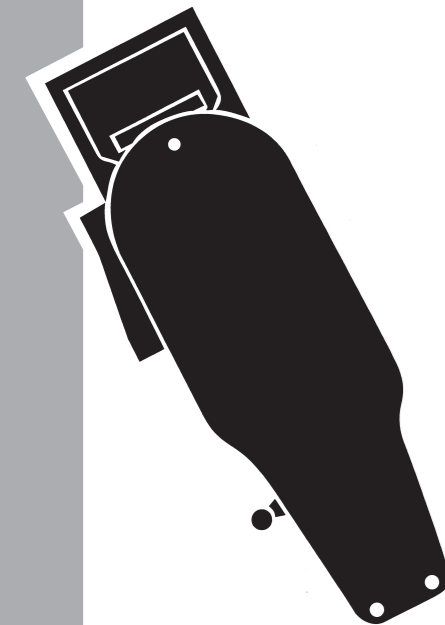


INSTRUCTION MANUAL



IMPORTANT SAFEGUARDS

When using an electrical appliance, basic precautions should always be followed, including the following:

READ ALL INSTRUCTIONS BEFORE USING

DANGER—

To reduce the risk of death or injury by electric shock:

1. Do not reach for an appliance that has fallen into water. Unplug immediately.
2. Do not use while bathing or in a shower.
3. Do not place or store appliance where it can fall or be pulled into a tub or sink. Do not place in or drop into water or other liquid.
4. Unplug this appliance before cleaning.

WARNING—

To reduce the risk of burns, fire, electric shock, or injury to persons:

1. An appliance should never be left unattended when plugged in.
2. This appliance is not suitable for use by people (including children) with physical, sensory or mental disabilities or who do not have the relevant experience or knowledge of using such appliance unless under the supervision of or after having received instruction in the use of the appliance by an individual who is responsible for their safety. Children should be supervised to ensure they do not play with the appliance.
3. Use this appliance only for its intended use as described in this manual. Do not use attachments not recommended by the manufacturer.
4. Do not carry this appliance by supply cord or use cord as a handle.
5. Never operate this appliance if it has a damaged cord or plug, if it is not working properly, if it has been dropped or damaged, or dropped into

water. Return the appliance to **W** Clipper Corporation for examination and repair.

6. Keep the cord away from heated surfaces.
7. Never drop or insert any object into any opening.
8. Do not operate where aerosol (spray) products are being used or where oxygen is being administered.
9. Do not use this appliance with damaged or broken blades, as facial injury may occur.
10. To disconnect turn switch to "off" then remove plug from outlet.

THIS CLIPPER WAS DESIGNED FOR COMMERCIAL USE

SPECIFICATION:

Name: **W** Cordless Professional hair clipper
Model: CHJ-HC909
Adaptor: Input AC 100-240V 50/60Hz,
Output: DC 5V, 1000mA
Battery: 3.7V, 2000mAh,
Battery Type: Lithium battery
Charging Time: 3 hours
Using Time: 180 minutes
Attachments: 4pcs of comb guide(3mm/6mm
/9mm/12mm); lubricating oil, cleansing brush

MAIN-USE INSTRUCTION



MAIN-USE INSTRUCTION

1. Plug the tie-in into the slot of clipper.
2. After confirm switch off, connect with electric current.
3. Switch on then begin to use.
4. After using, press down the side locks on tie-in, then pull off from body slot.

ATTENTION!

SAVE THESE INSTRUCTIONS

Directions for Operating

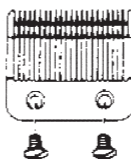
ELECTRIC CLIPPER

YOUR **W** ELECTRIC CLIPPER WILL GIVE YEARS OF SATISFACTORY SERVICE IF YOU WILL PUT A FEW DROPS OF OIL ON THE BLADES BEFORE AND AFTER EACH HAIRCUT.



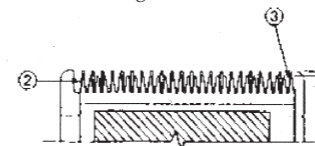
1. Put a small drop of **W** Clipper Oil between the blades after each use. Oil should be applied while the clipper is running. After cutting wet hair, clean the blades and apply a small drop of **W** Clipper Oil. Use **W** Clipper Oil ONLY. Apply the oil after each use.
2. Blades must be realigned if they have been removed for cleaning or replacement.
3. Streaks and missing hair are caused by a gummy sticky surface on the blades, so keep your clipper clean and the blades well oiled.

4. Clattering when turning the clipper on or off may occur on some clippers. It is of no consequence. The same is true if your clipper heats up after 20-25 minutes of use.
5. To clean the unit, use either a clean, dry or dampened cloth. DO NOT USE benzene or thinner to clean the unit.



On the **W** Clipper

Sketch shows how the bottom blade holes are larger than the shanks of the blade screws. When the blade screws are loosened the bottom blade can be aligned with the top blade. Keep the screws tight after the blade is aligned.

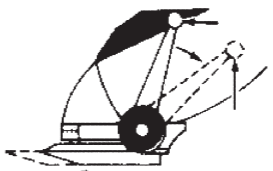


- ① End of top blade teeth should be 1/32" to 1/16", .79 mm to 1.59 mm back from bottom blade. This is important so that the clipper doesn't cut

BLADE ALIGNMENT INSTRUCTIONS

too close or allow the moving cutter to touch the skin.

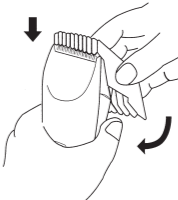
- ② Extreme left hand tooth of top blade must be covering or be to the left of the first small tooth of bottom blade.
- ③ Extreme right hand tooth of top blade must be touching the big tooth on the bottom blade.



Taper Lever

Some clippers are equipped with an adjustable taper lever that changes the closeness of your cut. When the lever is in the uppermost position, the blades will give the closest cut. Pushing the lever downward gradually increases the cutting length.

GUIDE COME INSTRUCTION



INSTALLATION

As left picture shows, please hold both sides of comb, aim the slot and push slightly to intall. (Please notice, when it is installed correctly, it shall not loose and fall easily)

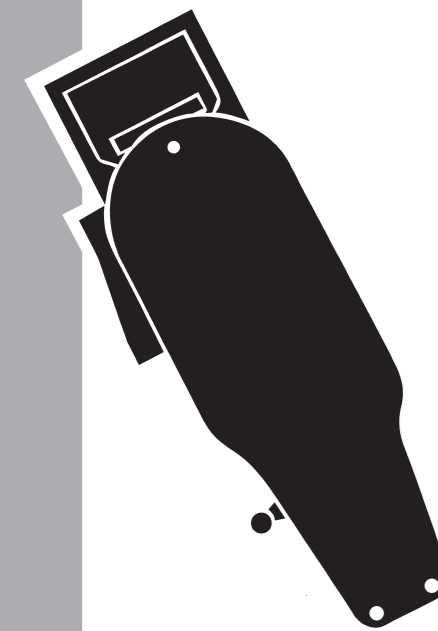
DETACHMENT

Please push slightly each side of comb, until it is loose and fall. (Please caution, do not push up and down, which may defect the comb.)



WARNING: To avoid fire or electrocution, DO NOT use this product near water or in damp conditions. Always turn the unit off and unplug it if it is not in use. There are NO PARTS of this unit that can be repaired by the customer; if the product needs repair, please return it to an authorized service center.

BEDIENUNGSANLEITUNG



WICHTIGE SICHERHEITSHINWEISE

Beim Gebrauch eines elektrischen Geräts sollten grundlegende Vorsichtsmaßnahmen beachtet werden, einschließlich der folgenden:

LESEN SIE ALLE ANWEISUNGEN VOR DEM GEBRAUCH

GEFAHR—

Um das Risiko von Tod oder Verletzung durch elektrischen Schlag zu verringern:

1. Greifen Sie nicht nach einem Gerät, das ins Wasser gefallen ist. Ziehen Sie sofort den Stecker heraus.
2. Benutzen Sie keine Haarspangen unter der Dusche.
3. Legen oder lagern Sie das Gerät nicht dort, wo es in eine Badewanne oder ein Waschbecken fallen kann. Tauchen Sie es nicht in Wasser oder andere Flüssigkeiten.
4. Ziehen Sie das Gerät vor dem Reinigen aus der Steckdose.

WARNUNG—

Um das Risiko von Verbrennungen, Stromschlägen, Feuer oder Verletzungen zu verringern:

1. Lassen Sie das Gerät nie unbeaufsichtigt, wenn es eingesteckt ist.
2. Dieses Gerät ist nicht für die Verwendung durch Personen (einschließlich Kinder) mit eingeschränkten physischen, sensorischen oder geistigen Fähigkeiten oder mangelnder Erfahrung und Wissen bestimmt, es sei denn, sie werden von einer Person beaufsichtigt, die für ihre Sicherheit verantwortlich ist. Kinder sollten beaufsichtigt werden, um sicherzustellen, dass sie nicht mit dem Gerät spielen.
3. Verwenden Sie dieses Gerät nur für den in dieser Anleitung beschriebenen Zweck. Verwenden Sie keine Zubehörteile, die nicht vom Hersteller empfohlen werden.
4. Tragen Sie das Gerät nicht am Kabel und verwenden Sie das Kabel nicht als Griff.
5. Verwenden Sie dieses Gerät nicht, wenn es beschädigt ist, wenn es nicht richtig funktioniert, wenn es fallen gelassen oder ins Wasser getaucht wurde. Bringen Sie das Gerät zur Untersuchung und Reparatur zurück zu **W** Clipper Corporation.

6. Halten Sie das Kabel fern von beheizten Oberflächen.
7. Lassen Sie keine Gegenstände in die Öffnungen fallen und stecken Sie keine Gegenstände in die Öffnungen.
8. Betreiben Sie das Gerät nicht, wenn Aerosol (Spray) Produkte verwendet werden oder wenn Sauerstoff verabreicht wird.
9. Verwenden Sie dieses Gerät nicht mit beschädigten oder gebrochenen Klingen, da Verletzungen auftreten können.
10. Schalten Sie das Gerät aus (?off?), bevor Sie den Stecker aus der Steckdose ziehen.

DIESE SCHNEIDEMASCHINE WURDE FÜR DEN GEWERBLICHEN GEBRAUCH KONZIPIERT

SPEZIFIKATION:

SPEZIFIKATION:

Name: W Clipper Professional Haarschneider

Modell: CHJ-HC909

Adapter: Eingang: AC 100-240V 50/60Hz, Ausgang: DC 5.0V 1000mA

Batterie: 3.7V 2000mAh

Batterietyp: Lithium-Batterie

Ladezeit: 3 Stunden

Betriebszeit: 180 Minuten

Aufsätze: 4 Stück Kammführung (3mm/6mm/9mm/12mm);

Schmieröl; Reinigungsbürste

HAUPTANWENDUNGSANLEITUNG



HAUPTANWENDUNGSANLEITUNG

1. Stecken Sie den Stecker in den Steckplatz des Haarschneiders.
2. Nachdem Sie sichergestellt haben, dass der Schalter ausgeschaltet ist, schließen Sie das Gerät an den Strom an.
3. Schalten Sie das Gerät ein und beginnen Sie mit der Nutzung.
4. Nach der Benutzung drücken Sie die seitlichen Verriegelungen am Stecker herunter und ziehen Sie ihn dann aus dem Steckplatz des Geräts heraus.

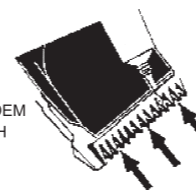
ATTENTION!

BEWAHREN SIE DIESE ANWEISUNGEN AUF

Anweisungen für den Betrieb

ELEKTRISCHER HAARSCHNEIDER

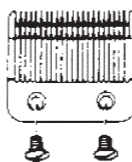
Ihr **W** elektrischer Haarschneider wird Ihnen jahrelang zufriedenstellenden Service bieten, wenn Sie vor und nach jedem Haarschnitt ein paar Tropfen Öl auf die Klingen geben.



ÖL NACH JEDEM GEBRAUCH

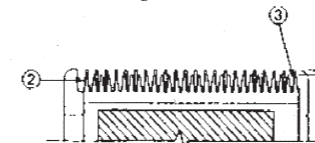
1. Geben Sie einen kleinen Tropfen **W** Haarschneider-Öl zwischen die Klingen nach jedem Gebrauch. Das Öl sollte aufgetragen werden, während der Haarschneider läuft. Nach dem Schneiden von nassem Haar reinigen Sie die Klingen und tragen einen kleinen Tropfen **W** Haarschneider-Öl auf. Verwenden Sie NUR **W** Haarschneider-Öl. Tragen Sie das Öl nach jedem Gebrauch auf.
2. Die Klingen müssen neu ausgerichtet werden, wenn sie zur Reinigung oder zum Austausch entfernt wurden.
3. Streifen und fehlende Haare werden durch eine klebrige Oberfläche auf den Klingen verursacht, daher halten Sie Ihren Haarschneider sauber und die Klingen gut geölt.

4. Beim Ein- oder Ausschalten des Haarschneiders kann es bei einigen Geräten zu einem Klappern kommen. Dies ist unbedenklich. Gleiches gilt, wenn sich Ihr Haarschneider nach 20-25 Minuten Gebrauch erwärmt.
5. Zur Reinigung des Geräts verwenden Sie ein sauberes, trockenes oder feuchtes Tuch. VERWENDEN SIE KEIN Benzol oder Verdünner, um das Gerät zu reinigen.



Auf dem **W** Clipper

Die Skizze zeigt, dass die unteren Klingenlöcher größer sind als die Schäfte der Klingen-Schrauben. Wenn die Klingenschrauben gelöst sind, kann die untere Klinge mit der oberen Klinge ausgerichtet werden. Halten Sie die Schrauben fest, nachdem die Klinge ausgerichtet ist.

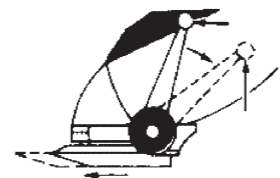


- ① Die Enden der oberen Klingen sollten 1/32" bis 1/16", 0,79 mm bis 1,59 mm von der unteren Klinge zurückgesetzt sein. Dies ist wichtig, damit der Haarschneider nicht zu nahe schneidet oder die Haut berührt.

BLADE ALIGNMENT INSTRUCTIONS

- ② Der äußerste linke Zahn der oberen Klinge muss den ersten kleinen Zahn der unteren Klinge bedecken oder links davon sein.

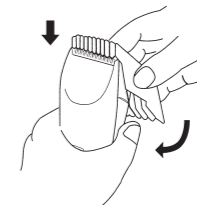
- ③ Der äußerste rechte Zahn der oberen Klinge muss den großen Zahn der unteren Klinge berühren.



Taper-Hebel

Einige Haarschneider sind mit einem verstellbaren Taper-Hebel ausgestattet, der den Abstand Ihres Schnitts verändert. Wenn der Hebel in der obersten Position ist, geben die Klingen den engsten Schnitt. Durch Drücken des Hebels nach unten wird die Schnittlänge allmählich erhöht.

ANLEITUNG FÜR DEN FÜHRUNGSKAMM



INSTALLATION

Wie im linken Bild gezeigt, halten Sie beide Seiten des Kamms, richten Sie den Schlitz aus und drücken Sie leicht, um ihn zu installieren. (Bitte beachten Sie, wenn er richtig installiert ist, sollte er nicht locker sein und leicht herausfallen.)

ENTFERNUNG

Bitte drücken Sie leicht auf jede Seite des Kamms, bis er locker ist und herausfällt. (Bitte achten Sie darauf, nicht nach oben und unten zu drücken, da dies den Kamm beschädigen kann.)



WARNUNG: Um Feuer oder Stromschlag zu vermeiden, verwenden Sie dieses Produkt NICHT in der Nähe von Wasser oder unter feuchten Bedingungen. Schalten Sie das Gerät immer aus und ziehen Sie den Stecker heraus, wenn es nicht in Gebrauch ist. Es gibt KEINE TEILE dieses Geräts, die vom Kunden repariert werden können; wenn das Produkt repariert werden muss, bringen Sie es bitte zu einem autorisierten Servicecenter zurück.