

VENDOMNIA



Haus.

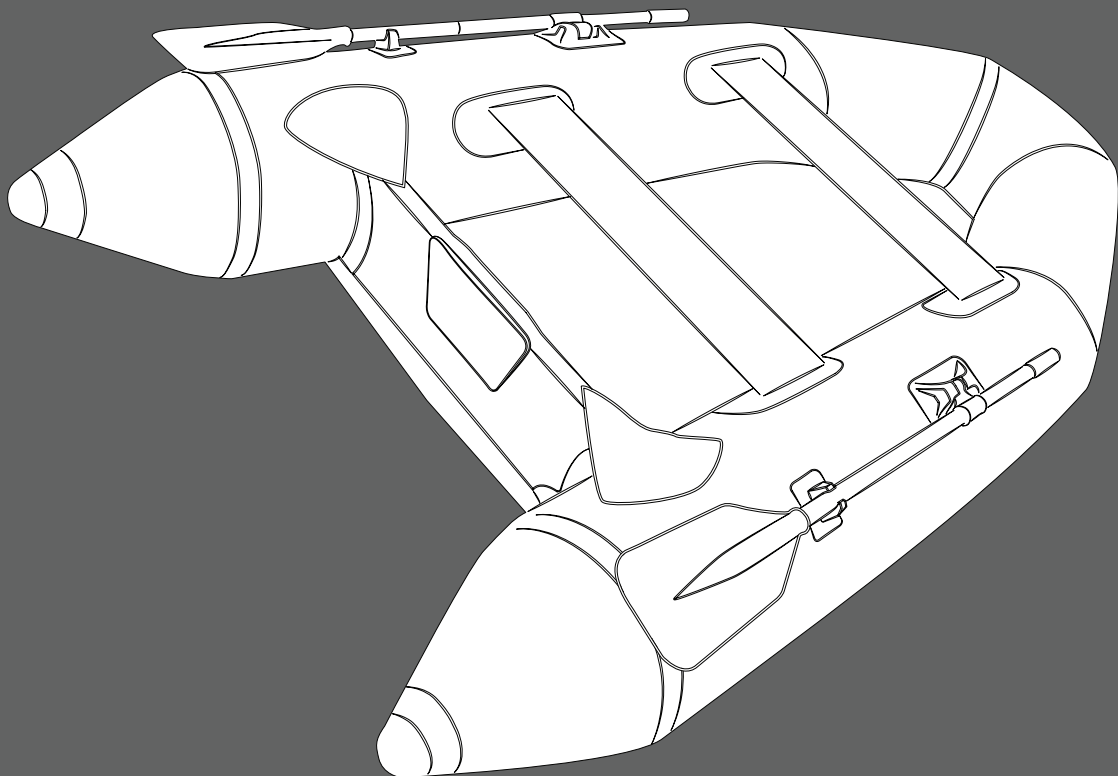


Sport.



Heimwerken.

ORIGINAL-BEDEIENUNGSANLEITUNG



ART. NR.: SLBT330

SCHLAUCHBOOT

LIEBE KUNDIN, LIEBER KUNDE,

DANKE, DASS SIE SICH FÜR UNSER PRODUKT ENTSCIEDEN HABEN. BITTE LESEN SIE DIE BEDIENUNGSANLEITUNG AUFMERKSAM DURCH, BEVOR SIE DAS PRODUKT MONTIEREN, ANSCHLIESSEN ODER BENUTZEN, UM SCHÄDEN DURCH UNSACHGEMÄSSEN GEBRAUCH ZU VERMEIDEN. BEACHTEN SIE INSBESONDERE DIE SICHERHEITSHINWEISE. SOLLTEN SIE DIESES PRODUKT AN DRITTE WEITERGEBEN, MUSS DIESE BEDIENUNGSANLEITUNG MIT AUSGEHÄNDIGT WERDEN.

TEILELISTE

PRÜFEN SIE, OB ALLE TEILE VORHANDEN SIND.

- | | |
|--|---|
| <ol style="list-style-type: none"> 1. 1X SCHLAUCHBOOT 2. 2X RUDER 3. 2X SITZ 4. 1X TRAGETASCHE | <ol style="list-style-type: none"> 5. 1X HOLZBODEN + 3X ALUMINIUMBODEN (4 TEILE) 6. 2X BODENVERBINDUNGSSTÜCKE 7. 1X REPARATUR-SET 8. 1X FUSSPUMPE |
|--|---|

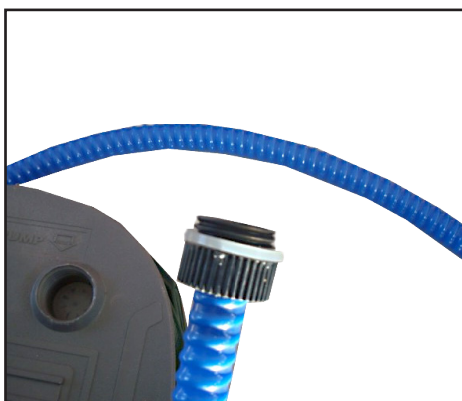
AUSPACKEN

ENTPACKEN SIE DAS SCHLAUCHBOOT NUR AUF FLACHEM GRUND, WEIT WEG VON SCHARFEN GEGENSTÄNDEN, DIE DAS BOOT BESCHÄDIGEN KÖNNTEN. MERKEN SIE SICH, WIE DAS BOOT ZUSAMMENGEFALTET WAR. INSBESONDERE, WIE DIE SEITEN ZUR MITTELLINIE HIN GEFALTET SIND, SO DASS DER QUERBALKEN GENAU DARÜBER GEFALTET WERDEN KANN UND NICHT DAZWISCHEN. AUF DIESE WEISE KÖNNEN SIE DAS SCHLAUCHBOOT SPÄTER IN DER TRAGETASCHE AUFBEWAHREN UND TRANSPORTIEREN. VERSTAUEN SIE DAS SCHLAUCHBOOT FÜR OZEANÜBERQUERUNGEN, ÜBER WINTER UND WENN SIE DAS SCHLAUCHBOOT FÜR LÄNGERE ZEIT NICHT NUTZEN, ZUSAMMENGEFALTET IN DER TRAGETASCHE.

AUFBAU

DIE FUSSPUMPE

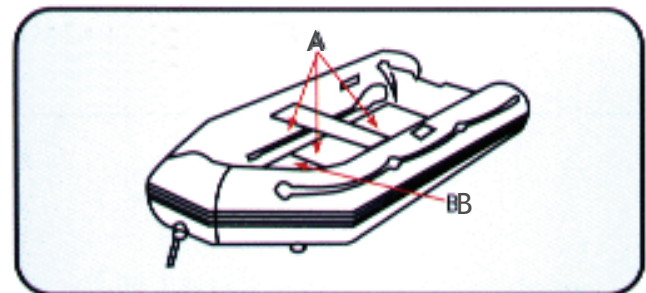
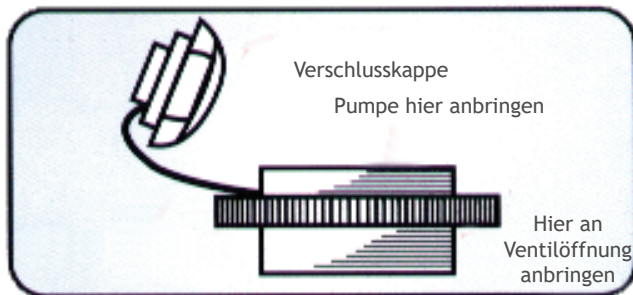
NEHMEN SIE DIE FUSSPUMPE UND DEN ZUGEHÖRIGEN SCHLAUCH AUS DER VERPACKUNG. SCHRAUBEN SIE DEN SCHLAUCH AN DAS EINLASSVENTIL DER PUMPE (RECHTES VENTIL).



DIE VENTILE

NEHMEN SIE DIE FUSSPUMPE UND DEN ZUGEHÖRIGEN SCHLAUCH AUS DER VERPACKUNG. SCHRAUBEN SIE DEN SCHLAUCH AN DAS EINLASSVENTIL DER PUMPE (RECHTES VENTIL).

1. ENTFERNEN SIE ALLE SCHARFEN UND SPITZEN GEGENSTÄNDE VON DER STELLE, AN DER DAS BOOT AUFGEBAUT WIRD.
2. ENTFALTEN SIE DAS BOOT UND BREITEN SIE ES FLACH AUS.
3. BRINGEN SIE DIE VENTILE AN DEN VORGESEHENEN STELLEN AN.
4. STELLEN SIE SICHER, DASS DIE VERSCHLUSSKAPPEN RICHTIG SITZEN.
5. BRINGEN SIE DIE KAPPENHALTER AN DEN VENTILEN AN.



A Seitenventile B Kielventiel

DAS RICHTIGE AUFBLASEN

WENN SIE DAS BOOT ZUM ERSTEN MAL AUFBAUEN:

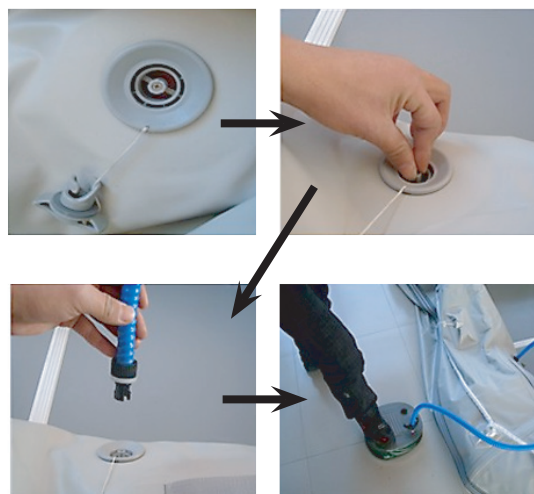
- PUMPEN SIE DAS BOOT JETZT VOLLSTÄNDIG AUF, INDEM SIE DIE KAMMERN MIT DER FUSSPUMPE EINZELN AUFPUMPEN. ES IST DARAUF ZU ACHTEN, DASS DER DRUCK ZWISCHEN DEN KAMMERN STETS AUSGEGLICHT IST. SIE KÖNNEN HIERZU AUCH EINEN STAUBSAUGER MIT BLASFUNKTION ODER EINE 12 VOLT PUMPE NUTZEN.
- SCHRAUBEN SIE DIE VENTILE AUF UND LASSEN SIE UMGEFÄHR DIE HÄLFTE DER LUFT WIEDER AUS DEN KAMMERN.
- SCHRAUBEN SIE NUN DIE VENTILE WIEDER FEST UND FAHREN SIE NUN MIT DEM AUFBAU DES BOOTS WIE BESCHRIEBEN FORT. **ACHTUNG:** BEFÜLLEN SIE DIE KIELKAMMER ERST, WENN DIE BODENPLATTEN EINGELEGT WURDEN.

WENN DAS BOOT SCHON EINMAL AUFGEBAUT WURDE:

- BEFÜLLEN SIE DIE EINZELNEN KAMMERN ZUR HÄLFTE MIT LUFT. SIE KÖNNEN HIERZU AUCH EINEN STAUBSAUGER MIT BLASFUNKTION ODER EINE 12 VOLT PUMPE NUTZEN.

AUFBLASEN

1. PRÜFEN SIE DIE VENTILE UND ÖFFNEN SIE DIE VERSCHLUSSKAPPEN.
2. IN DER MITTE DER VENTILE BEFINDET SICH EIN SCHRAUBE. UM DAS BOOT AUFZUBLASEN, DRÜCKEN SIE DIE SCHRAUBE HERUNTER.
3. STECKEN SIE DAS SCHLAUCHENDE IN DAS VENTIL. DREHEN SIE DAS SCHLAUCHENDE NACH LINKS UND STELLEN SIE SICHER, DASS DIE FUSSPUMPE UND DAS VENTIL FEST VERBUNDEN SIND.
4. PUMPEN SIE DAS SCHLAUCHBOOT AUF, INDEM SIE WIEDERHOLT AUF DIE FUSSPUMPE TRETEN.



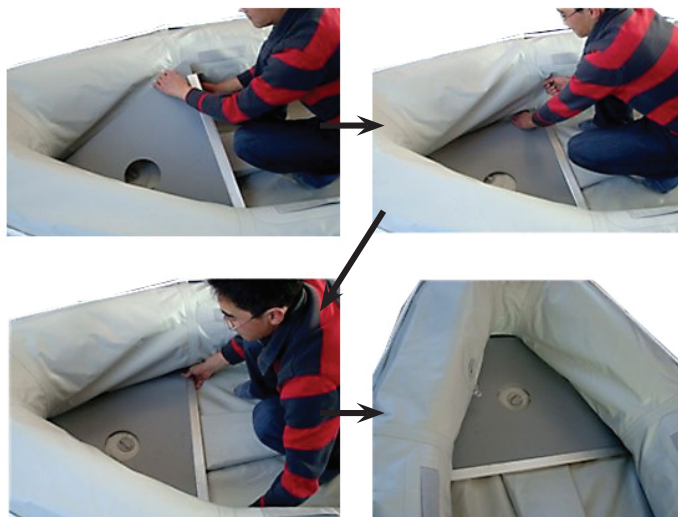
DER BODEN

DAS BOOT SOLLTE CA. ZUR HÄLFTE MIT LUFT BEFÜLLT SEIN, SO DASS ES DIE ORIGINALFORM ANNIMMT, ABER NOCH SEHR WEICH IST. DIE KIELKAMMER DARF NOCH NICHT BEFÜLLT SEIN.



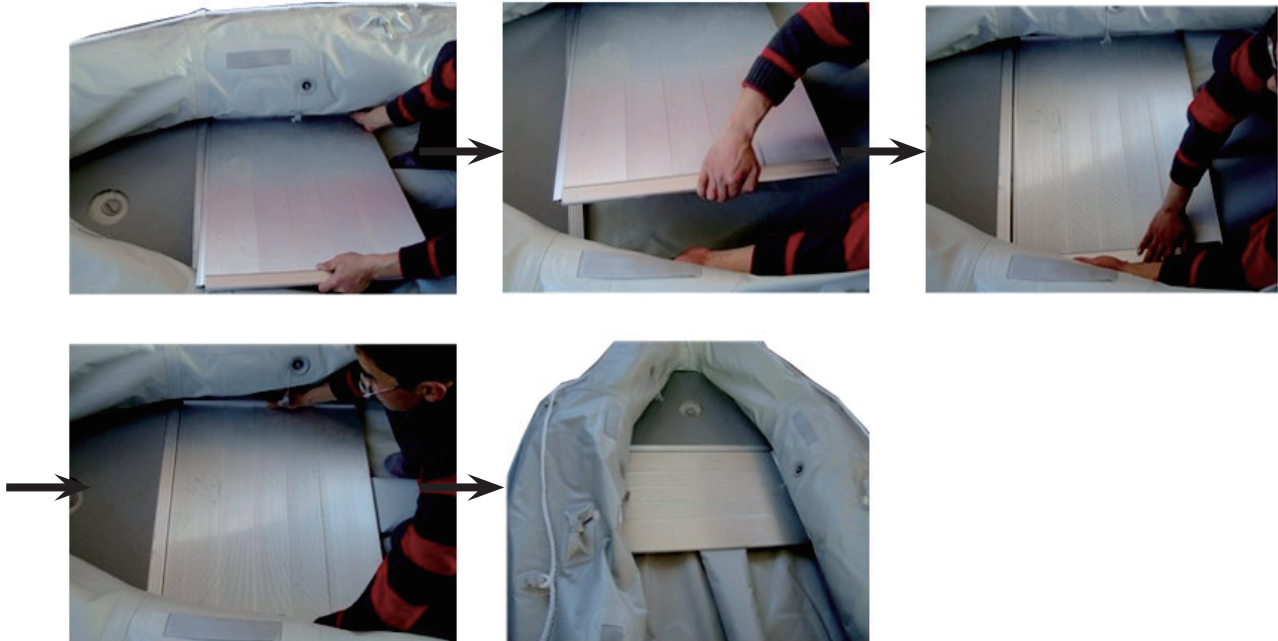
1. LEGEN SIE DEN DREIECKIGEN BODEN IN DIE SPITZE DES BOOTES. PLATZIEREN SIE DIE ÖFFNUNG FÜR DAS KIELVENTIL DIREKT ÜBER DEM VENTIL.

BODENPLATTE 1



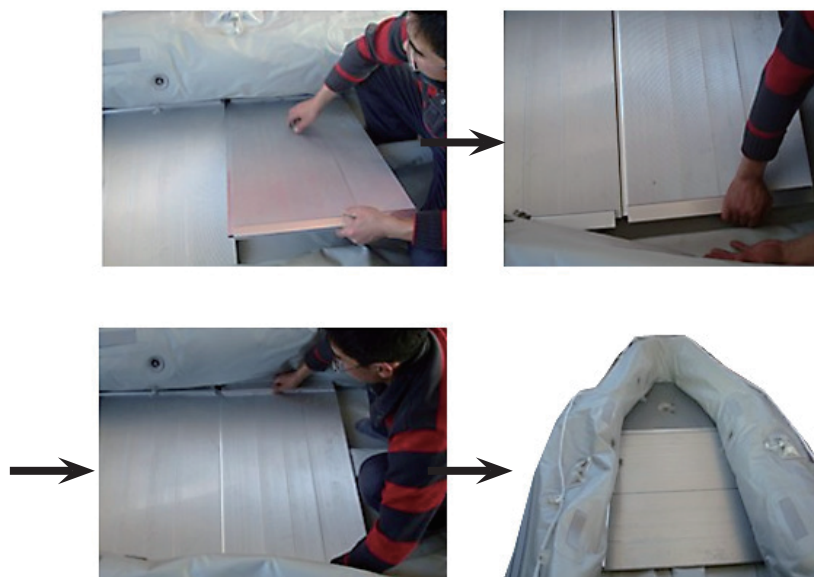
2. NEHMEN SIE NUN DAS NÄCHSTE BODENTEIL UND VERBINDEN SIE ES MIT DEM ERSTEN. ACHTEN SIE DARAUF, DASS SIE NICHT DAS ENDSTÜCK DER BODENPLATTEN VERWENDEN, DA ES NUR AN EINER SEITE EINE VERBINDUNGSSTELLE HAT. ACHTUNG: ACHTEN SIE DARAUF, DASS KEIN BOOTSTOFF ZWISCHEN DIE VERBINDUNGSSTELLEN GERÄT, DAMIT DIESER NICHT DURCHBOHRT WIRD.

BODENPLATTE 2



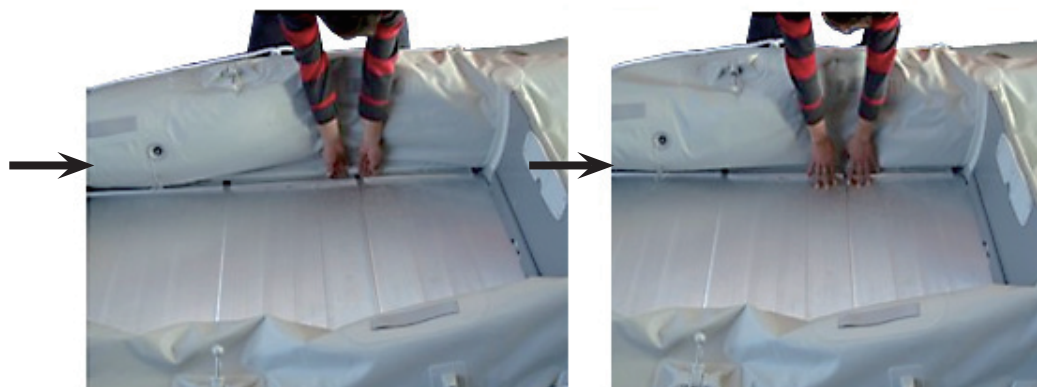
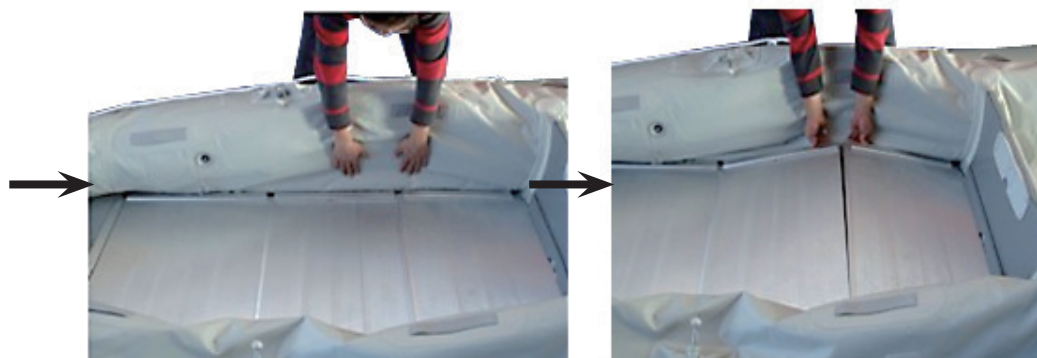
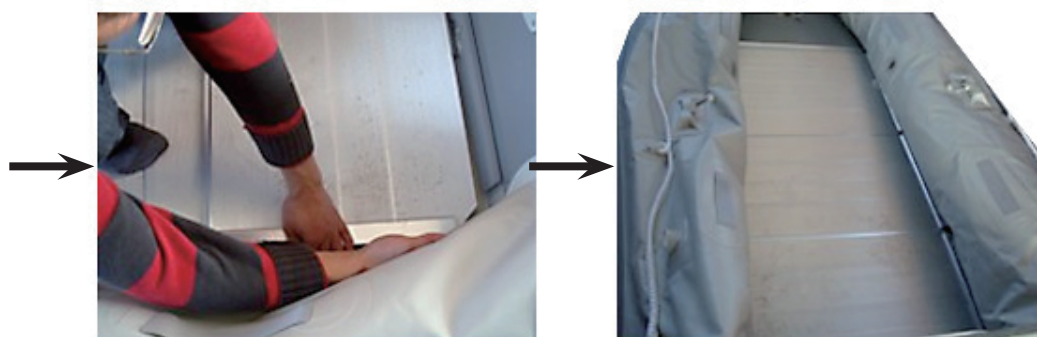
3. WIEDERHOLEN SIE DIESEN VORGANG MIT DER DRITTEN UND MIT DER LETZTEN BODENPLATTE. UM DIE LETZTE BODENPLATTE EINZULEGEN, STELLEN SIE SICH AM BESTEN AUF DIE DRITTE BODENPLATTE. NUN KOMMT DER WICHTIGSTE SCHRITT DIESER MONTAGE: HEBEN SIE DIE DRITTE UND DIE LETZTE BODENPLATTE LEICHT AN UND SCHIEBEN SIE SIE INEINANDER UND VERANKERN SIE SIE BEIM HERABLASSEN MITEINANDER. SO WIRD DIE KONSTRUKTION STABIL.

BODENPLATTE 3



AUFBAU

BODENPLATTE 4



4. SETZEN SIE DIE BODENVERBINDUNGSSTÜCKE IN DIE SEITEN DES SCHLAUCHBOOTS EIN, SO DASS DIE KONKAVE SEITE NACH AUSSEN ZEIGT. SETZEN SIE DIE VERBINDUNGSSTÜCKE SO SEIN, DASS SIE BODEN ZWEI, DREI UND VIER ÜBERLAPPEN, BODEN ZWEI UND VIER SOLLTEN GLEICH WEIT ÜBERRAGT WERDEN. SO WERDEN SICH DIE BODEPLATTEN AUF DIE VORGEGEHENE NUT AUSRICHTEN. WENN DIESER VORGANG ZU SCHWIERIG IST, LASSEN SIE NOCH ETWAS LUFT AUS DEM BOOT ODER SCHIEBEN SIE EIN FLACHES BRETT UNTER DIE BODENPLATTEN AN DENEN SIE ARBEITEN. SOBALD DIE SEITENKAMMERN VÖLLIG AUFGEPUMPT SIND, SITZEN DIE BODENPLATTEN SEHR FEST. DIE VORDERSTE BODENPLATTE WIRD NICHT VON DEN VERBINDUNGSSTÜCKEN GEHALTEN UND KANN SICH EIN WENIG BEWEGEN.

BODENVERBINDUNGSSTÜCKE



SITZ UND RUDER

BEVOR SIE SITZ UND RUDER ANBRINGEN, ÜBERPRÜFEN SIE NOCH EIN MAL, DASS DIE BODENPLATTEN NICHT DEN STOFF DES BOOTES EINKLEMMEN.

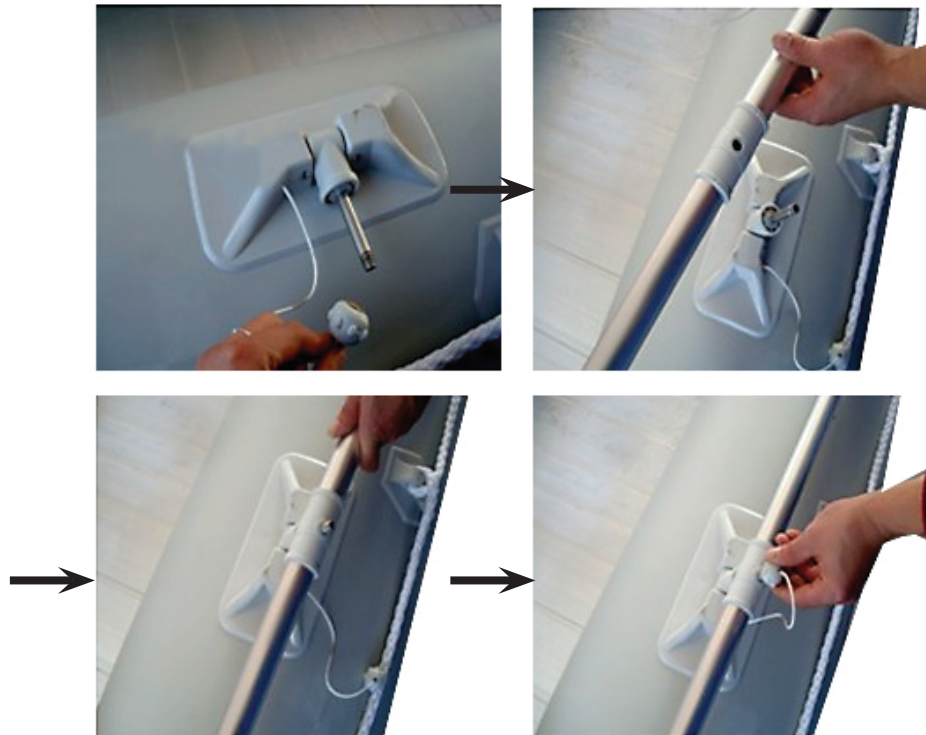
1. BEFÜLLEN SIE NUN DIE SEITENKAMMERN BIS CA. 80% DES FASSUNGSVERMÖGENS UND DIE KAMMER AN DER SPITZE BIS CA. 90%.
2. HÄNGEN SIE NUN DEN SITZ EIN.
3. BEFÜLLEN SIE DIE SEITENKAMMERN NUN VOLLSTÄNDIG MIT HILFE DER FUSSPUMPE. ACHTUNG: BENUTZEN SIE KEINE HOCHDRUCK ODER ELEKTRISCHEN PUMPE MEHR. DIE NÄHTE KÖNNEN PLATZEN. DENKEN SIE DARAN, DIE KAMMERN GLEICHMÄSSIG ZU FÜLLEN, DA SICH ZWISCHEN IHNEN MEMBRANE BEFINDEN, DIE REISSEN KÖNNEN, WENN NUR EINE KAMMER KOMPLETT AUFGEFÜLLT WIRD, OHNE DIE ANDEREN AUFZUFÜLLEN.
4. STECKEN SIE DIE RUDER AUF DIE VORGEGEHENEN BEFESTIGUNGSTIFTE UND BEFESTIGEN SIE SIE MIT DEN VERSCHLUSSKAPPEN.

BODENVERBINDUNGSSTÜCKE

SITZ

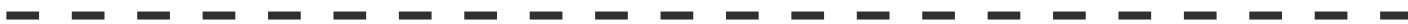


RUDER



ABBAU

1. BEGINNEN SIE DAMIT DIE LUFT VOLLSTÄNDIG AUS DEN KAMMERN ZU ENTLASSEN, AUCH AUS DER KIELKAMMER. ENTFERNEN SIE ANSCHLIESSEND SITZ, RUDER UND BÖDEN (DIESE KÖNNEN NUR ENTNOMMEN WERDEN, WENN DIE LUFT ABGELASSEN WURDE).
2. IDEALERWEISE KÖNNEN SIE EINEN STAUBSAUGER ODER DIE RÜCKSEITE EINER 12 VOLT PUMPE NUTZEN. ACHTEN SIE HIERBEI DARAUF, DASS DIE LUFTKAMMERN GERADE LIEGEN UND SICH NACH INNEN IN RICHTUNG DES QUERBALKEN EINFALLEN.
3. FALTEN SIE NUN DIE BEIDEN SPITZEN AM HECK DES BOOTS NACH INNEN ÜBER DEN QUERBALKEN.
4. DANN FALTEN SIE DEN QUERBALKEN ÜBER DIE LEEREN LUFTKAMMERN UND WIEDERHOLEN SIE DIESEN VORGANG, BIS SIE DAS GESAMTE BOOT IN ZU EINEM ORDENTLICHEN PACKET GEFALTET HABEN. SIE KÖNNEN DAS HECK AUCH NUR EIN MAL FALTEN UND DANN DEN REST DES BOOTS VON VORNE NACH HINTEN FALTEN, BIS SIE EIN KOMPAKTES PACKET HABEN.
5. NIEH SIE SICH AUF DAS PACKET, UM VERBLEIBENDE LUFT ZU ENTFERNEN UND STECKEN SIE ES IN DIE TRAGETASCHE.
6. STECKEN SIE NUN DIE BODENPLATTEN SEITLICH IN DIE TRAGETASCHE, ANSCHLIESSEND DIE RUDER, DEN SITZ, DIE VERBINDUNGSTÜCKE UND DAS REPARATUR-SET. SCHLIESSEN SIE DEN REISSVERSCHLUSS. DIE FUSSPUMPE KOMMT NORMALERWEISE IN DIE SEITENTASCHE AUSSEN AN DER TRAGETASCHEN.



BITTE KONTAKTIEREN SIE UNS UND LASSEN SIE UNS HELFEN:

SERVICE@VENDOMNIA.COM

ACHTUNG: FÜR SCHWERE BOOTE SOLLTEN SIE SICH GEBEHEBENFALLS EINE WEITERE, FÜR DIE BODENTEILE PASSENDE TRAGETASCHE BESORGEN, UM NICHT DAS GANZE GEWICHT AUF EINMAL HEBEN ZU MÜSSEN. SO WIRD AUCH DAS BEFÜLLEN UND SCHLIESSEN DER TASCHE EINFACHER.

ABBAU



PFLEGE UND WARTUNG

- BEWAHREN SIE DAS SCHLAUCHBOOT IMMER AUSSERHALB DIREKT SONNENEINSTRALUNG AUF. UV LICHT IST STARK SCHÄDIGEND UND DIE LEBENSDAUER DES SPEZIALMATERIALS KANN NAHEZU VERDOPPELT WERDEN, WENN SIE UNNÖTIGES AUSSETZEN MIT SONNENLICHT VERMEIDEN.
- WASCHEN SIE DAS BOOT NACH DER NUTZUNG MIT KLAREM WASSER AB UND LAGERN SIE ES AN EINEM KÜHLEN, NICHT GEFRIERENDEN PLATZ AUSSERHALB VON SONNENEINSTRALUNG.
- HALTEN SIE DEN SELBSTLEERENDEN STÖPSEL FREI VON VERSCHMUTZUNGEN. DURCHLÄSSIGKEIT IST HIER OFT BEDINGT DURCH KLEINSTE ANSAMMLUNGEN VON SCHNUTZ UNTER DEM AUSLAUFVENTIL.
- WENN SIE DAS BOOT FESTMACHEN, BENUTZEN SIE EIN 10 - 12 MM DICKES, ELASTISCHES NEYLON- ODER POLYPROPYLENSEIL. UM DAS SCHLAUCHBOOT AM HAUPTSCHIFF RICHTIG ZU VERTAUEM, BENUTZEN SIE BITTE ALLE BEFESTIGUNGSÖSEN DES SCHLAUCHBOOTS UND ALLE BEFESTIGUNGSMÖGLICHKEITEN AM SCHIFF. DIES STELLT SICHER, DASS DAS GEWICHT DES SCHLAUCHBOOTS AUF ALLE BEFESTIGUNGSÖSEN VERTEILT WIRD. PASSEN SIE DIE SEILLÄNGE IMMER AN WETTER- UND WASSERKONDITIONEN AN. BEI STÜRMISCHEM WETTER SOLLTEN SIE DAS SCHLAUCHBOOT AUF DAS HAUPTSCHIFF NEHMEN. DEN AUSSENBORDMOTOR ZU ENTFERNEN REDUZIERT EBENFALLS DEN ZUG AUF DIE BOOTSBEFESTIGUNG. ANGESAMMELTES WASSER VON WELLEN UND REGEN KANN DEN ZUG AUF DIE BEFESTIGUNGSÖSEN ÜBER DIE BELASTUNGSGRENZE ERHÖHEN UND SCHADEN ANRICHTEN.

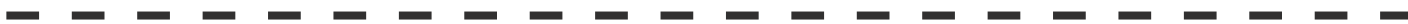
- DRUCKVERLUST KANN BEI KALTEM WETTER VORKOMMEN, HIERBEI KANN ES SICH ABER UM DIE LUFT IN DEN KAMMERN HANDELN, DIE SICH BEI KALTER TEMPERATUR ZUSAMMENZIEHT. WENN SIE DENKEN, DASS SIE DEFINITIV EIN LECK HABEN, PRÜFEN SIE ZUERST DIE VENTILE, INDEM SIE EIN WENIG SEIFIGES WASSER DARAUF GEBEN WENN DAS BOOT VOLLSTÄNDIG AUFGEBLASEN IST UND ACHTEN SIE AUF BLASEN. KURZES DRÜCKEN DER VENTILSCHRAUBEN, ZUM STOSSHAFTEN ENTLASSEN VON LUFT, KANN DIE VENTILE VON MÖGLICHEM DRECK UNTER DEM VERSCHLUSS REINIGEN. SIE KÖNNEN DAS BOOT AUCH AUF SCHÄDEN, SCHNITTE, USW. AM KORPUS UNTERSUCHEN, INDEM SIE EINE SEIFIGE FLÜSSIGKEIT AUF DER OBERFLÄCHE AUFBRINGEN UND SIE AUF AUFSTIEGENDE BLASEN ACHTEN. BEACHTEN SIE BEIM FISCHEN, DASS STACHELN VON STACHELIGEN FISCHEN KLEINSTE LÖCHER ERZEUGEN KÖNNEN, DIE LANGSAMEN, STETIGEN LUFTABLASS VERURSACHEN UND DIE NUR SCHWER ZU FINDEN SIND. BENUTZEN SIE IMMER EIN NETZ UM STACHELIGE FISCHE EINZUHOLEN UND LEGEN SIE DIESE DIREKT IN EINEM FISCHWEIMER AB.

REPARATUREN

1. WENN SIE EIN LOCH FINDEN, REPARIEREN SIE ES MIT DEM REPERATUR-SET. REINIGEN SIE DIE STELLE MIT ACETON, TOLUOL, NAGELACKENTFERNER ODER VERDÜNNUNGSMITTEL IN EINEM 5 CM RADIUS UM DIE BESCHÄDIGTE STELLE.
2. SCHNEIDEN SIE EIN STÜCK AUS DEM REPARATURMATERIAL AUS, DAS CA. 2,5 CM GRÖßER ALS DIE ZU REPARIERENDE STELLE IST, RUNDEN SIE DIE ECKEN AB UND SÄUBERN SIE DIE KONTAKTFLÄCHE MIT DEMSELBEN REINIGER.
3. LASSEN SIE NUN ÜBERMÄSSIGEN DRUCK AUS DE KAMMERN, SODASS SIE ETWAS WEICHER SIND, ABER DENNOCH IHRE FORM BEHALTEN. BRINGEN SIE JE ZWEI DÜNNE SCHICHTEN DES BEIELEGTE KLEBERS AUF DIE BEIDEN KONTAKTFLÄCHEN AUF, WOBEI SIE DIE ERSTE SCHICHT TROCKNEN LASSEN BIS SIE ANFASBAR IST, BEVOR SIE DIE ZWEITE AUFBRINGEN. SOBALD DIE ZWEITE SCHICHT IHRE EXTREME KLEBRIGKEIT VERLIERT, BRINGEN SIE DAS REPARATURSTÜCK AUF DER BESCHÄDIGTEN STELLE AUF UND DRÜCKEN ES VOLLSTÄNDIG FEST, UM SICHER ZU STELLEN, DASS SICH KEINE LUFTBLASEN ZWISCHEN DEM BOOT UND DEM REPERATURSTÜCK BEFINDEN.
4. LASSEN SIE DIE REPARATURSTELLE FÜR 24 STUNDEN TROCKNEN, BEVOR SIE WIEDER DRUCK AUF DIE LUFTKAMMERN GEBEN.

REPARATUREN

1. FÜHREN SIE IMMER WENN SIE DAS SCHLAUCHBOOT MIT EINEM MOTOR BETREIBEN EINEN FEUERLÖSCHER MIT, UM IM BRANDFALL DAS FEUER LÖCHEN ZU KÖNNEN.
2. FÜHREN SIE EINE GEEIGNETE PUMPE MIT, UM IM NOTFALL WASSER AUS DEM SCHLAUCHBOOT PUMPEN ZU KÖNNEN UND SO EIN SINKEN DES SCHLAUCHBOOTES ZU VERHINDERN.



TECHNISCHE DATEN

Model	SLBT01AB
Maße (LxB)	330 x 155 cm
Anzahl der Kammern	3 Luftkammern + 1 Kielkammer
Leergewicht	46 kg
Max. PS (KW)	11
Max. Beladung	566 kg
Max. Personen	5 Erwachsene + 1 Kind
Boden	Aluminium

CE 2013/53/EU ENISO6185

MODEL CATEGORY

MAX + + kg(LBS)

MAX KW(HP)/ kg

MAX +

→ • ← bar(psi)

VENDOMNIA



Haus.



Sport.



Heimwerken.

HERGESTELLT FÜR: VENDOMNIA D.O.O., SENTANDREJSKI PUT 24A, 21000 NOVI SAD, SERBIEN

VERTRIEB DURCH: VENDOMNIA GMBH, MITTELWEG 13, 37154 NORTHEIM, DEUTSCHLAND

BITTE KONTAKTIEREN SIE UNS UND LASSEN SIE UNS HELFEN:

SERVICE@VENDOMNIA.COM