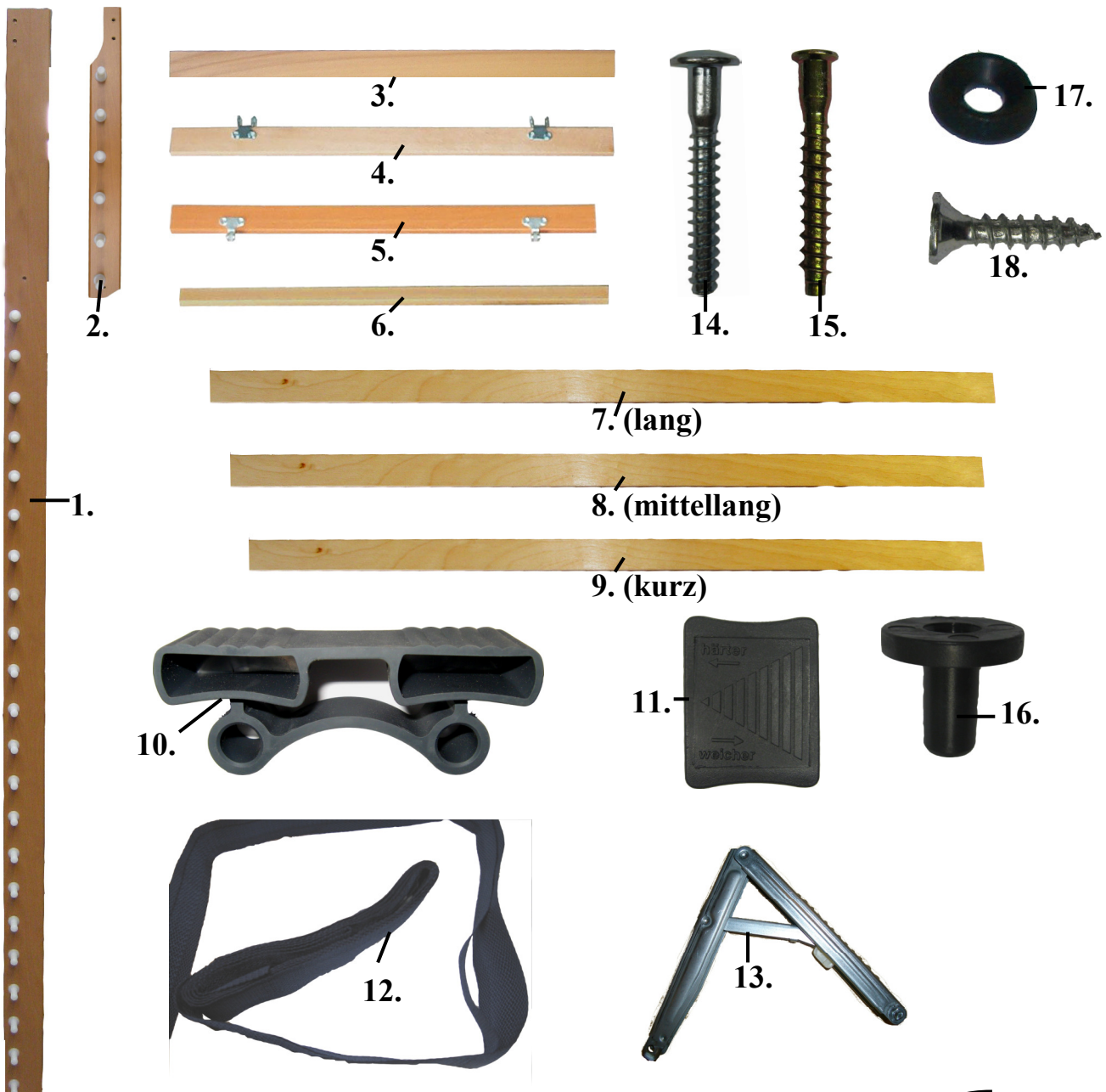


Montageanleitung K

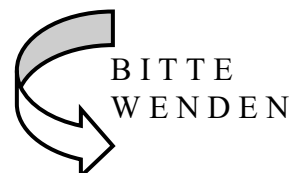
Paketinhalt:

- | | |
|---|---|
| <ol style="list-style-type: none"> 1. 2 Stück Außenholme mit vormontierten Bolzen 2. 2 Stück Innenholme mit vormontierten Bolzen 3. 1 Stück Querteil für Fußende (ohne Winkel) 4. 1 Stück Querteil für Kopfende (mit Winkel oben) 5. 1 Stück Innenquerteil (mit Winkel unten) 6. 1 Stück Querteil-Stab für Mittelbereich 7. 22 Stück Federleisten (lang)* 8. 6 Stück Federleisten Kopfbereich (mittellang) 9. 4 Stück Härtezonenleisten (kurz) | <ol style="list-style-type: none"> 10. 28 Stück Kappen für Federleisten* 11. 8 Stück Schieber 12. 1 Stück Mittelgurt 13. 2 Stück Beschläge 14. 12 Stück Unita-Rundkopfschrauben 7x50 15. 4 Stück Unita-Senkkopfschrauben 7x50 16. 2 Stück Distanzhülsen 17. 2 Stück Rosetten schwarz für Gurtbefestigung 18. 2 Stück Kreuzschlitzschrauben für Gurtbefestigung |
|---|---|



Folgendes Werkzeug wird benötigt:

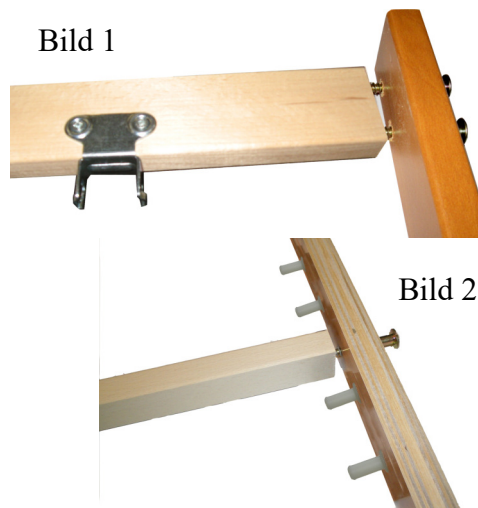
- 4er Imbusschlüssel
- 2er Kreuzschlitzschraubenzieher



*Achtung: Bei Länge 190/220 abweichende Mengen bei Federleisten lang (7) und Kappen für Federleisten (10).

1. Einen Außenholm (1) auf den Boden legen, so dass sich die Doppelbohrungen am Kopfende unten und Fußende oben befinden.

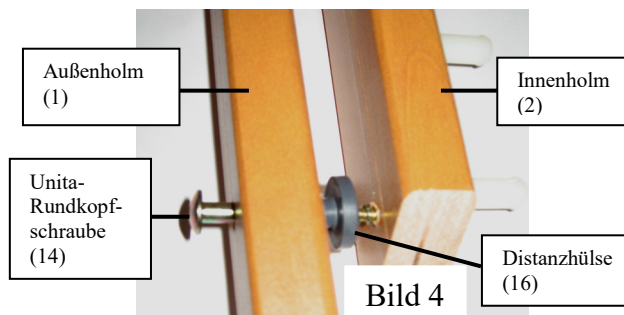
2. Die Querteile (3+4) mit den Unita-Rundkopfschrauben (14) am Außenholm befestigen. Achtung: Das Querteil (4) mit den nach oben zeigenden Winkeln am Kopfende befestigen (siehe Bild 1). Den Querteil-Stab (6) im Mittelbereich ebenfalls mit einer Unita-Rundkopfschraube (14) befestigen (siehe Bild 2). Nun Querteil (3) mit 2 Unita-Rundkopfschrauben (14) am Außenholm (1) am Fußende befestigen.



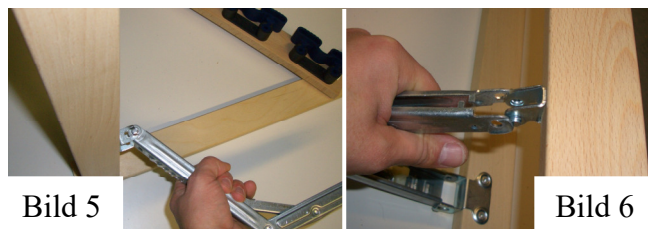
3. Einen Innenholm (2) mit dem Innenquerteil (5, Winkel nach unten zeigend) mittels den Unita-Senkkopfschrauben (15) verbinden. Achtung: Den zweiten Innenholm noch nicht verschrauben



4. Dieses halbe Kopfteil nun mit einer Unita-Rundkopfschraube (14) und Distanzhülse (16) innenseitig am Außenholm befestigen.



5. Die Beschläge (13) passend zu den Winkeln (schmal und breit) einhängen.



6. Nun können die Kappen (10) auf allen bereits vormontierten Bolzen angebracht werden.



7. Die 4 Stück Härtezoneleisten (9, kurz) und 4 Stück normale Federleisten (7, lang) mit je 2 Stück Schiebern (11) verbinden. Die Härtezoneleiste (9) muss sich dabei unten befinden. Bitte dabei beachten, dass die Pfeile für „Härter“ jeweils nach oben und außen zeigen.



Bild 8

8. Jetzt können Sie die Federleisten und die zusammengesetzten Härtezonleisten in die vorgesteckten Kappen des Außenholmes montieren. Bitte beachten, dass die Biegung der Leisten nach oben zeigt.

Die Härtezonleisten müssen, vom Kopfende aus in die 9., 11., 13. und 15. Stelle gesteckt werden. Die mittellangen Federleisten (8) kommen in den Kopfbereich! Jetzt den Mittelgurt (12) auf die Federleisten schieben, so dass sich zwei davon pro Schlaufe befinden. Der schmalere Teil des Gurtes ist nach oben zu montieren (siehe Bild 10).



Bild 9

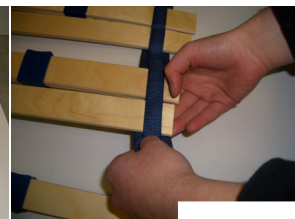


Bild 10

9. Nun kann der zweite Innenholm (2) an das halbe Kopfteil angeschraubt werden (siehe Schritt 3 & 4). Zuvor jedoch die Federleisten in die Kappen stecken! Zum Verbinden die restlichen Unita-Senkkopfschrauben (15) verwenden!



Bild 11

10. Den zweiten Außenholm (1) nehmen (hier müssen die Kappen auch schon vorgesteckt sein!) und jeweils zur Hälfte mit den Querteilen Kopfteil, Mitte und Fußteil verschrauben (siehe Bild 12).

Die Federleisten nun in die Kappen des zweiten Holmes stecken, anschließend alle Schrauben endgültig festziehen. Die andere Seite des Kopfteils nun auch, wie in Schritt 4, am Außenholm befestigen.



Bild 12

11. Den Gurt in die Mitte des Lattenrostes schieben und unter das Querteil des Innenrahmens am Kopfende durchführen. Das Gleiche ist auch am Fußende auszuführen. Nun den Gurt mit der Hand etwas spannen und mittels Rosette (17) und Kreuzschlitzschraube (18) befestigen.

F E R T I G

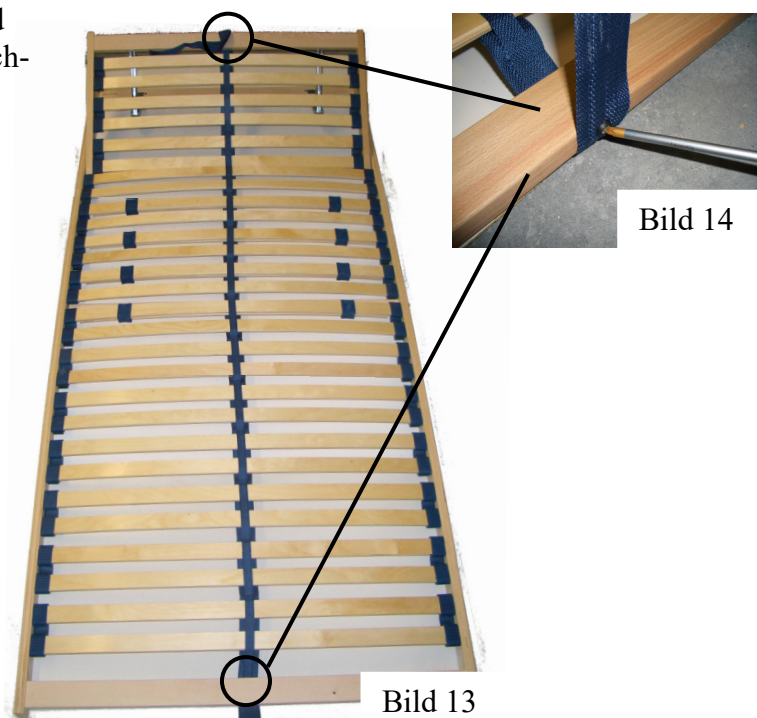


Bild 13

Bild 14

Assembly instructions K - ENGLISH

Package contents:

1. 2 pieces outer spars with pre-assembled bolts
2. 2 pieces inner spars with pre-assembled bolts
3. 1 cross piece for foot end (without angle)
4. 1 piece cross piece for head end (with angle at top)
5. 1 piece inner cross piece (with angle at bottom)
6. 1 piece cross section bar for middle section
7. 22 pieces wooden slats (long)
8. 6 wooden slats head section (medium length)
9. 4 pieces hardness zone slats (short)
10. 28 caps for wooden slats
11. 8 pieces sliders
12. 1 piece middle belt
13. 2 pieces of fittings
14. 12 pcs. Unita round head screws 7x50
15. 4 pieces Unita countersunk screws 7x50
16. 2 pieces spacer sleeves
17. 2 pcs. rosettes black for belt fastening
18. 2 cross-head screws for belt fastening

The following additional tools are required:

- allen key 4
- cross-head screwsdriver

1. place an outer spar (1) on the ground so that the double that the double holes at the head end are at the bottom and the ones at the foot end are at the top.
2. Fix the cross pieces (3+4) to the outer spar with the Unita round-head screws (14). Attention: Fix the cross piece (4) to the head end with the angles pointing upwards (see Fig. 1). Attach the cross section bar (6) in the middle area with a Unita round-headed screw (14) (see picture 2). Now fix the cross piece (3) with 2 Unita round-head screws (14) to the outer spar (1) at the foot end.
3. connect one inner spar (2) with the inner crosspiece (5, angle pointing downwards) by means of the Unita countersunk screws (15). Caution: Do not yet screw the second spar.
4. now fix this half head piece with a Unita round head screw (14) and spacer sleeve (16) on the inside of the outer spar.
5. Hang the fittings (13) to match the angles (narrow and wide)
6. Now the caps (10) can be fitted on all the pre-assembled bolts.
7. Fit the 4 hardness zone slats (9, short) and 4 normal wooden slats (7, long) with 2 sliders (11) each. The hardness zone slat (9) must be at the bottom. Please note that the arrows for "hardener" point upwards and outwards.
8. Now you can insert the wooden slats and the assembled hardness zone slats into the pre-inserted caps of the outer spar. Please note that the bend of the slats points upwards. The hardness zone slats must be fitted from the head end in the 9., 11., 13. and 15. position. The middle-length wooden slats (8) are placed in the head area! Now push the middle belt (12) onto the wooden slats so that there are two of them per loop. The narrower part of the belt is to be mounted upwards (see picture 10).

9. now the second inner spar (2) can be screwed to the half headboard (see steps 3 & 4). Before doing this, however, insert the wooden slats into the caps! To connect it, use the remaining Unita countersunk screws (15)!
 10. take the second outer spar (1) (here the caps must be already inserted!) and connect half to the cross pieces headboard, middle and footboard (see picture 12). Now insert the wooden slats into the caps of the second spar and finally tighten all the screws. Now attach the other side of the headboard to the outer spar as in step 4.
 11. Push the belt into the middle of the slatted frame and pass it under the cross section of the inner frame at the head end. Do the same at the foot end. Now tighten the belt a little by hand and fasten it with a black rosette (17) and the cross-head screw (18).
-

Istruzioni di montaggio - ITALIANO

Contenuto del pacchetto:

1. 2 pezzi di guide esterne con bulloni preassemblati
2. 2 pezzi di guide interne con bulloni preassemblati
3. 1 pezzo di traversa per la sezione piedi (senza angolo)
4. 1 pezzo di traversa per la sezione di testa (con angolo in alto)
5. 1 pezzo di traversa interna (con angolo in basso)
6. 1 pezzo di barra trasversale per la sezione centrale
7. 22 pezzi di doghe di legno (lunghe)
8. 6 pezzi di doghe di legno per la sezione di testa (lunghezza media)
9. 4 pezzi lamelle zona di durezza (corte)
10. 28 pezzi di tappi per doghe di legno
11. 8 pezzi di cursori
12. 1 pezzo di cinghia centrale
13. 2 pezzi di raccordi
14. 12 pezzi viti Unita a testa tonda 7x50
15. 4 pezzi viti svasate Unita 7x50
16. 2 pezzi di manicotti distanziali
17. 2 pezzi rosette nere per attacco alla cintura
18. 2 pezzi viti a croce per il fissaggio della cintura

Sono necessari i seguenti strumenti aggiuntivi:

- 4 Chiave a brugola
- 2 Cacciavite a croce

1. posizionare una guida esterna (1) a terra in modo che il doppio foro della testa sia in basso e il doppio foro della testa sia in basso.
2. fissare le traverse (3+4) alla guida esterna con le viti a testa tonda Unita (14).
Fissare la barra trasversale (6) nell'area centrale con una vite a testa tonda Unita (14) (vedere figura 2). Fissare ora la traversa (3) con 2 viti Unita a testa tonda (14) alla guida esterna (1) alla sezione piedi.
3. collegare una guida interna (2) con la traversa interna (5, angolo rivolto verso il basso) mediante le viti svasate Unita (15). Attenzione: non avvitare ancora la seconda guida interna in posizione
4. fissare ora questo mezzo pezzo di testa con una vite Unita a testa tonda (14) e la manicotta distanziale (16) sul lato interno della guida esterna.
5. Montare i raccordi (13) per adattarli agli angoli (stretto e largo).

6. ora è possibile montare i tappi (10) su tutti i bulloni preassemblati.
 7. fissare i 4 pezzi di lamelle per zone di durezza (9, corte) e i 4 pezzi di doghe di legno (7, lunghe) con 2 cursori (11) ciascuno. Le lamelle della zona di durezza (9) devono trovarsi in basso. Tenere presente che le frecce per "indurente" sono rivolte verso l'alto e verso l'esterno.
 8. Ora è possibile inserire le doghe di legno e le lamelle della zona di durezza assemblate nei tappi preinseriti della guida esterna. Tenere presente che la curvatura delle lamelle è rivolta verso l'alto. Le lamelle della zona di durezza devono essere montate dalla sezione di testa nel 9., 11., 13. e 15. posto... Le lamelle di lunghezza media (8) sono posizionate nella zona della testa! Ora spingere la cinghia centrale (12) sulle doghe di legno in modo che ce ne siano due per ogni anello. La parte più stretta della cinghia deve essere montata verso l'alto (vedi figura 10).
 9. Ora è possibile avvitare la seconda guida interna (2) alla semitestiera (vedi punti 3 e 4). Prima di farlo, però, inserire le doghe di legno nei tappi! Per collegare le utilizzare le restanti viti a testa svasata Unita (15)!
 10. prendere la seconda guida esterna (1) (qui i tappi devono essere già inseriti!) e collegarne metà alla testata, della mezzeria e della sezione piedi (vedi figura 12). Ora inserire le doghe nei tappi della seconda guida esterna e infine stringere tutte le viti. Fissare ora l'altro lato della testiera alla guida esterna come al punto 4.
 11. Spingere la cinghia al centro del telaio a doghe e farla passare sotto la sezione trasversale del telaio interno alla sezione di testa. Fare lo stesso alla sezione piedi. Ora stringere la cinghia un po' a mano e fissarla con la rosetta nera (17) e la vite a croce (18).
-

Instructions de montage K - FRANCAISE

Contenu du paquet:

1. 2 pièces de longerons extérieurs avec boulons prémontés
2. 2 pièces de longerons intérieurs avec boulons prémontés
3. 1 pièce transversale pour pied de lit (sans équerre)
4. 1 pièce transversale pour la tête de lit (avec équerre en haut)
5. 1 pièce transversale intérieure (avec équerre en bas)
6. 1 pièce de barre transversale pour la zone centrale
7. 22 pièces de lattes flexibles (longues)
8. 6 lattes flexibles de tête (longueur moyenne)
9. 4 lattes de zone de dureté (courtes)
10. 28 capuchons pour des lattes flexibles
11. 8 pièces de curseur
12. 1 pièce de sangle centrale
13. 2 pièces de ferrures
14. 12 vis à tête ronde Unita 7x50
15. 4 vis à tête fraisée Unita 7x50
16. 2 pièces de douilles d'écartement
17. 2 rosaces noires pour la fixation de la sangle
18. 2 vis cruciformes pour la fixation de la sangle

Les outils supplémentaires suivants sont nécessaires :

- Clé Allen de 4
- Tournevis cruciforme de 2

1. poser un longeron extérieur (1) sur le sol de manière que de sorte que les doubles trous à la tête de lit se trouvent en bas et le pied de lit en haut.
2. fixer les pièces transversales (3+4) avec les vis à tête ronde Unita (14) au longeron extérieur. Attention : Fixer la pièce transversale (4) avec les équerres dirigées vers le haut à la tête de lit (voir figure 1). Fixer la barre transversale (6) dans la zone centrale également avec une vis à tête ronde Unita (14) (voir figure 2). Maintenant, fixer la pièce transversale (3) avec 2 vis à tête ronde Unita (14) au longeron extérieur (1) au pied du lit.
3. fixer un longeron intérieur (2) à la pièce transversale intérieure (5, angle vers le bas) au moyen des vis à tête fraisée Unita (15). Attention : ne pas encore fixer le deuxième longeron intérieur.
4. fixer cette demi-partie de la tête de lit avec une vis à tête ronde Unita (14) et la douille d'écartement (16) à l'intérieur du longeron extérieur.
5. fixer les ferrures (13) en fonction des équerres (étroites et large).
6. les capuchons (10) peuvent maintenant être fixés sur tous les boulons prémontés.
7. relier les 4 lattes de zone de dureté (9, courts) et les 4 lattes flexibles normales (7, longues) avec 2 curseurs (11) de chaque côté. La barre de dureté (9) doit se trouver en bas. Veuillez noter que les flèches pour "durcisseur" doivent être orientées vers le haut et vers l'extérieur.
8. vous pouvez maintenant fixer les lattes flexibles et les lattes de zone de dureté dans les capuchons pré-insérés du longeron extérieur. Veuillez noter que la courbure doit être vers le haut. Les lattes de zone de dureté doivent être insérées, en partant de la tête de lit, aux 9e, 11e, 13e et 15e endroits. Les lattes flexibles de longueur moyenne sont placées à la section de la tête de lit ! Maintenant faire glisser la sangle centrale (12) sur les lattes flexibles, de sorte que deux d'entre elles se trouvent par boucle. La partie la plus étroite de la sangle doit être montée vers le haut (voir figure 10).
9. le deuxième longeron intérieur (2) peut maintenant être vissé (voir étapes 3 & 4) à la moitié de la tête de lit. Mais auparavant, il faut insérer les lattes flexibles dans les capuchons ! Pour l'assemblage, utiliser les vis à tête fraisée Unita restantes (15) !
10. prendre le deuxième longeron extérieur (1) (ici, les capuchons sont déjà pré-attachés !) et les assembler à moitié avec les éléments transversaux de la tête, du milieu et du pied (voir figure 12). Insérez maintenant les lattes flexibles dans les capuchons du deuxième longeron, puis serrer définitivement toutes les vis. Fixer également l'autre côté de la tête de lit, comme à l'étape 4, au longeron extérieur.
11. faire glisser la sangle au milieu du cadre de lit à lattes flexibles et l'insérer sous la partie transversale du cadre intérieur de la tête de lit. Faire de même au pied du lit. Tendre légèrement la sangle à la main et la fixer à l'aide de la rosace (17) et la vis cruciforme (18).