

## **Gebrauchsanweisung**

Instructions for use

## **Mode d'emploi**

Gebruiksaanwijzing

**Istruzioni per l'uso**



## **Brugsanvisning**

Bruksanvisning

## **Käyttöohje**

Manual de utilização

**Instrucciones para el uso**



## **Οδηγίες χρήσης**

Instrukcje użytkowania

## **Használati utasítás**

Инструкция за употреба

**Navodila za uporabo**

Upute za uporabu



## **Návod k použití**

Návod na použitie

## **Instrucțiuni de utilizare**

Инструкции по эксплуатации

**Uputstvo za upotrebu**



# INHALT



BITTE LESEN SIE DIE  
GEBRAUCHSANWEISUNG  
DURCH!

## KURZANLEITUNG

### PROGRAMMÜBERSICHT

**VORBEREITEN DER WÄSCHE**

**AUSWAHL DES PROGRAMMS UND DER ZUSATZFUNKTIONEN**

**PROGRAMM STARTEN UND AUSFÜHREN**

**PROGRAMM UMWÄHLEN**

**UNTERBRECHEN EINES PROGRAMMS**

**TÄGLICHE WARTUNG UND REINIGUNG**

### GEBRAUCHSANWEISUNG

**INSTALLATION DES TROCKNERS**

Seite 4

**SICHERHEITSHINWEISE UND  
ALLGEMEINE RATSCHLÄGE**

Seite 7

**BESCHREIBUNG DES TROCKNERS**

Seite 10

**HINWEIS - WARTUNG UND REINIGUNG**

Seite 10

**PFLEGE UND REINIGUNG DES TÜRSIEBS**

Seite 10

**REINIGUNG DES WÄRMETAUSCHERFILTERS**

Seite 11

**WASSERABLAUF**

Seite 12

**WECHSELN DES TÜRANSCHLAGS**

Seite 13

**FEHLERCODES**

Seite 14

**ERST EINMAL SELBST PRÜFEN/  
KUNDENDIENST**

Seite 15

# INSTALLATION DES TROCKNERS

- Der Trockner darf nur in aufrechter Stellung transportiert werden.
- Der Trockner darf nur von zwei Personen transportiert oder gehoben werden.
- Dieser Trockner ist ausschließlich zum Trocknen von trocknergeeigneter Wäsche in haushaltsüblichen Mengen bestimmt.
- Beachten Sie die in der vorliegenden Gebrauchsanweisung und beiliegenden Programmübersicht enthaltenen Anweisungen.
- Bewahren Sie die Gebrauchsanweisung und die Programmübersicht sorgfältig auf. Übergeben Sie diese Unterlagen im Fall der Veräußerung des Trockners dem neuen Besitzer.
- Der Hersteller lehnt jede Verantwortung für Personen-, Haustier- oder Sachschäden ab, die durch Missachtung der Vorschriften in dieser Gebrauchsanweisung entstehen sollten.

## 1. Auspacken und überprüfen

- Versichern Sie sich nach dem Auspacken, dass das Gerät keine Transportschäden aufweist. Im Zweifelsfall das Gerät nicht anschließen. Wenden Sie sich an den Kundendienst oder den örtlichen Fachhändler.
- Falls das Gerät vor der Auslieferung in der Kälte gestanden hat, bei Raumtemperatur ein paar Stunden warten, bevor es in Betrieb genommen wird.
- Den Trockner bei Transportschäden nicht in Betrieb nehmen. Wenden Sie sich an eine unserer Kundendienststellen.

## 2. Elektrischer Anschluss

- Der elektrische Anschluss muss von Fachpersonal laut Herstelleranweisungen und den üblichen Sicherheitsvorschriften ausgeführt werden.
- Der elektrische Anschluss muss den örtlichen Vorschriften entsprechen.
- Angaben über die zulässige Spannung, die Leistungsaufnahme und die erforderliche Absicherung

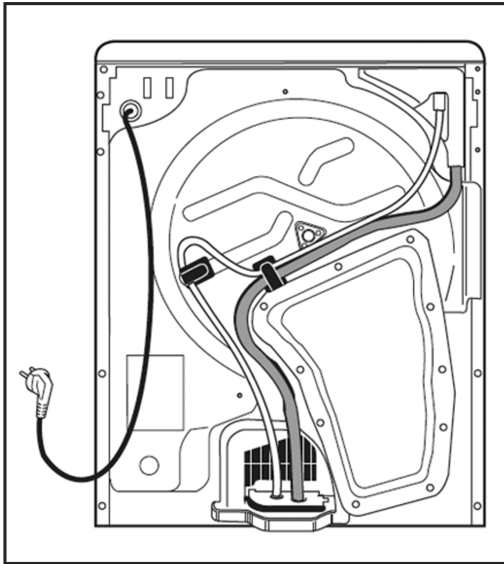
finden Sie auf dem rückseitig angebrachten Typenschild.

- Die Erdung des Trockners ist gesetzlich vorgeschrieben.
- Vor Wartungsarbeiten am Gerät Netzstecker ziehen.
- Um Gefahren zu vermeiden, darf der Austausch des Netzkabels nur durch den Kundendienst ausgeführt werden.
- Der Netzstecker muss auch nach der Aufstellung zugänglich sein oder es muss ein erreichbarer allpoliger Trennschalter angebracht werden.
- Der Austausch der Lampe darf nur durch den Kundendienst ausgeführt werden.
- Das Netzkabel darf nicht zwischen dem Trockner und der Wand eingeklemmt sein.

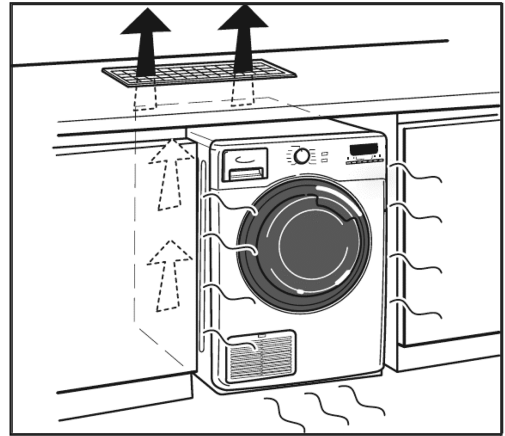
## 3. Aufstellung

- Den Trockner nicht in Räumen anschließen, in denen er extremen Bedingungen ausgesetzt ist, wie zum Beispiel schlechter Belüftung, Temperaturen unter 5 °C oder über 35 °C.
- Das Gerät darf nicht hinter einer verschließbaren Tür, einer Schiebetür oder einer Tür mit einem Scharnier, die dem Trockner gegenüber liegt, installiert werden, da der Trockner in diesem Fall nicht vollständig geöffnet werden kann.
- Kleine Abstellräume, Badezimmer, Toiletten, Duschen usw. ohne Lüftung sind für die Aufstellung des Trockners ungeeignet. Wenn das Gerät dort installiert werden muss, ist eine ausreichende Raumlüftung zu gewährleisten (offene Türen, Lüftungsgitter oder Lüftungsschlitze mit Größe über 500 cm<sup>2</sup>).
- Vor der ersten Inbetriebnahme kontrollieren, dass der Wasserbehälter ganz eingeschoben und dass der Wärmetauscherfilter korrekt eingesetzt ist.

- Vor der ersten Inbetriebnahme kontrollieren, dass alle Ablaufschläuche angeschlossen sind (siehe folgende Abbildung).



- Es besteht die Möglichkeit den weißen Schlauch so zu installieren, dass das Kondenswasser direkt in das Abwassersystem geleitet wird. Auf diese Weise muss der Kondenswasserbehälter nicht nach jedem Trocknungsvorgang entleert werden. Siehe auch Kapitel "Wasserablauf".
- Den Trockner nicht auf hochflorigem Teppich aufstellen.
- Bei der Aufstellung muss der Trockner mit Hilfe der verstellbaren Füße waagrecht ausgerichtet werden. Mit einer Wasserwaage kontrollieren.
- Wird der Trockner aus Platzmangel direkt neben einem Gas- oder Kohleofen aufgestellt, muss eine Wärmedämmplatte (85x57 cm) zwischen beiden Geräten eingesetzt werden; die zum Ofen zeigende Seite muss mit Aluminiumfolie ausgekleidet werden.
- Der Trockner ist nicht als Einbaugerät konzipiert.
- Er kann jedoch unter einer Arbeitsplatte installiert werden. Ausreichende Lüftung des Trockners muss in diesem Fall gewährleistet sein. Auf der hinteren Kante der Arbeitsplatte muss ein Lüftungsgitter installiert werden (mindestens 45 cm x 8 cm).



#### 4. Benutzer- und Kindersicherheit

- Kinder dürfen nicht mit dem Trockner spielen.
- Das Gerät darf von Kindern ab 8 Jahren und von Personen mit herabgesetzten physischen, sensorischen oder geistigen Fähigkeiten sowie Mangel an Erfahrung und Kenntnissen nur unter Aufsicht oder nach ausreichender Einweisung, hinsichtlich des sicheren Gebrauchs des Gerätes und dem Verständnis der daraus entstehenden Gefahren, durch eine für ihre Sicherheit verantwortliche Person benutzt werden. Pflege- und Instandhaltungsarbeiten dürfen nicht von Kindern ohne Beaufsichtigung durchgeführt werden.
- Sicherstellen, dass Kinder oder kleine Tiere nicht in die Trommel gelangen können.
- Verpackungsmaterial (Plastiktüten, Polystyrol usw.) nicht in der

Reichweite von Kindern  
aufbewahren, da es eine mögliche  
Gefahrenquelle darstellt.

**Auftisch-Bausatz**

- Bestimmte Trocknermodelle können auf eine Frontlader-Waschmaschine aufgesetzt werden. Dieser "Aufbausatz" ist beim Kundendienst oder Ihrem Fachhändler erhältlich. Für weitere Details wenden Sie sich bitte an Ihren Kundendienst.



# SICHERHEITSHINWEISE UND ALLGEMEINE RATSCHLÄGE



## **Zur Reduzierung der Brandgefahr im Trockner ist folgendes zu beachten:**

- Mit Öl verschmutzte Gegenstände können plötzlich Feuer fangen, wenn sie Wärmequellen wie einem Wäschetrockner ausgesetzt werden. Die Gegenstände erhitzen sich und es kommt zu einer durch Oxidation ausgelösten Reaktion im Öl. Oxidation erzeugt Hitze. Wenn die Hitze nicht entweichen kann, können die Gegenstände derart heiß werden, dass sie Feuer fangen. Das Stapeln oder Aufbewahren von ölverschmutzten Gegenständen kann zu einem Hitzestau führen und eine Brandgefahr darstellen.
- Keine ungewaschenen Gegenstände im Trockner trocknen.
- Das Gerät muss gemäß den im Kapitel "Wartung und Pflege" angegebenen Anweisungen gepflegt werden.
- Das Gerät muss entsprechend den oben genannten Anweisungen installiert werden.
- Wäschestücke, die mit Speiseöl verschmutzt sind oder die mit Aceton, Alkohol, Benzin, Kerosin, Fleckentfernern, Terpentin und Wachsantfernern behandelt worden sind, müssen vor dem Trocknen im Wäschetrockner zuerst in heißem Wasser mit zusätzlichem Waschmittel gewaschen werden.
- Keine entflammaren Reinigungsmittel verwenden.
- Den Wäschetrockner nicht verwenden, wenn zur Reinigung Chemikalien verwendet wurden.
- Artikel wie Schaumgummi (Latexschaumgummi), Duschhauben, imprägnierte Textilien, gummibeschichtete Wäschestücke, Kleider oder Kissen mit Schaumgummipolster dürfen in dem Gerät nicht getrocknet werden.
- Den Programmwahlschalter nach dem Trocknungsvorgang immer auf "O" stellen. So wird verhindert, dass der Trockner versehentlich eingeschaltet wird.
- Vor der Reinigung oder Wartung den Trockner stets ausschalten und den Netzstecker ziehen.
- Die Schlussphase des Trocknungszyklus läuft ohne Wärme ab (Abkühlphase), um die Wäsche auf eine Temperatur abzukühlen, die Beschädigungen vermeidet.
- Falls das Türsieb verstopft ist, das Sieb mit Wasser und einer weichen Bürste reinigen.
- Leeren Sie alle Taschen; Feuerzeuge oder Streichhölzer gehören nicht in den Trockner.
- Keinesfalls brennbares Material in der Nähe des Trockners aufbewahren oder verwenden.
- Wenn Sie den Trockner vor Programmende

anhalten, sofort die gesamte Wäsche entnehmen und zur Wärmeableitung ausbreiten.

- Der Trockner ist nur für den Gebrauch im Innenbereich geeignet.
- Keine Verlängerungskabel oder Mehrfachstecker verwenden.
- Für die Verbrauchserklärung müssen die Filtermaschen des Türsiebs nach jedem, die des Wärmetauscherfilters nach jedem fünften, Trocknungszyklus gereinigt werden. Ebenso muss der Schaumstoff der Wärmetauscherfilters nach jedem fünften Trocknungszyklus unter fließendem Wasser gereinigt werden.
- Die Filtermaschen und der Filterschaumstoff des Wärmetauscherfilters müssen trocken sein, bevor sie für ein neuen Trocknungsvorgang in den Trockner eingesetzt werden.
- Zur äußeren Reinigung des Trockners ein neutrales Reinigungsmittel und ein feuchtes Tuch verwenden.
- Keine Scheuermittel benutzen.
- Flusen an der Tür und der Türdichtung mit einem feuchten Tuch abwischen.
- Da nicht alle Flusen vom Türsieb zurückgehalten werden, ist es nötig, den gesamten Filterbereich (auch unter dem Türsieb) von Zeit zu Zeit mit einer Bürste, einem feuchten Tuch oder einem Staubsauger zu reinigen.

### CE - Konformitätserklärung

- Der Trockner wurde in Übereinstimmung mit den folgenden CE-Richtlinien entworfen, hergestellt und verkauft:
- 2006/95/EC Niederspannungsrichtlinie.
- 2004/108/EC Elektromagnetische Verträglichkeit.



- Das Gerät ist entsprechend der europäischen Richtlinie 2002/96/CE zur Entsorgung von elektrischen und elektronischen Geräten (WEEE) gekennzeichnet.
- Durch Ihren Beitrag zum korrekten Entsorgen dieses Produkts schützen Sie die Umwelt und die Gesundheit Ihrer Mitmenschen, die durch falsches Entsorgen gefährdet werden können.




### Verpackung

- Die Verpackung ist zu 100% wiederverwertbar und ist mit dem Recycling-Symbol gekennzeichnet.

### Entsorgung von Verpackung und Altgeräten:

- Der Trockner wurde aus wiederverwertbaren Materialien hergestellt. Der Trockner muss entsprechend den örtlichen Entsorgungsvorschriften entsorgt werden.
- Vor der Entsorgung den Trockner durch Abschneiden des Netzkabels unbrauchbar machen.



- Das Symbol  auf dem Produkt oder den Begleitdokumenten zeigt an, dass dieses Gerät nicht als Haushaltsmüll behandelt werden darf. Übergeben Sie daher das Altgerät den zuständigen Sammelstellen für die Wiederverwertung von elektrischen und elektronischen Geräten. Die Entsorgung des Gerätes muss gemäß den lokalen Umweltvorschriften zur Abfallbeseitigung erfolgen.
- Wenden Sie sich für weitere Informationen hinsichtlich Entsorgung, Wiederverwertung und Recycling des Gerätes an die zuständigen lokalen Behörden, an die städtische Müllabfuhr oder an Ihren Fachhändler, bei dem Sie das Gerät erworben haben.

### Energiespartips

- Das Programm Baumwolle-Schranktrocknen ist zum Trocknen normaler nasser Baumwolltextilien geeignet und in Bezug auf den Energieverbrauch für Baumwolle am effizientesten.
- Ihr Trockner wurde dafür konzipiert, Energie zu sparen. Nach Ende eines Programms schaltet sich der Trockner deshalb nach einer kurzen Zeit ab. Wenn ein Programm gewählt, aber noch nicht gestartet wurde, schaltet sich der Trockner nach wenigen Minuten ab. Um den Trockner wieder einzuschalten, drehen sie den Programmwähler auf "O" und danach auf das gewünschte Programm.
- Immer eine volle Beladung trocknen: je nach Wäscheart und Programm/Trocknungszeit. Weitere Details sind der Programmübersicht zu entnehmen.
- Möglichst immer die maximal zulässige Schleuderdrehzahl der Waschmaschine nutzen, da eine mechanische Entwässerung weniger Energie benötigt. Dies spart Zeit und Energie beim anschließenden Trocknen.



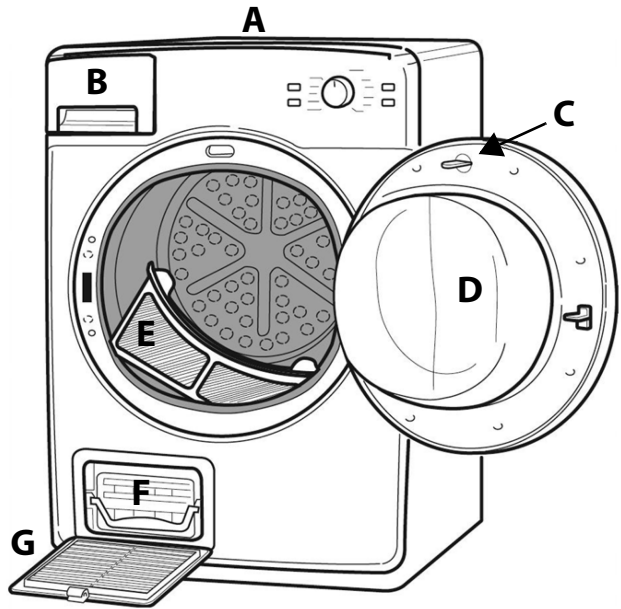
- Die Wäsche nicht übertrocknen.
- Den Türsieb nach jedem Trocknungsvorgang säubern.
- Den Wärmetauscherfilter nach jedem fünften Trocknungsvorgang säubern.
- Den Trockner in einem Raum mit einer Temperatur zwischen 15 °C und 20 °C aufstellen. Bei höheren Temperaturen für ausreichende Belüftung sorgen, z.B. durch Öffnen des Fensters.
- Immer das geeignete Programm / die geeignete Trocknungszeit für die Wäsche wählen, um den gewünschten Trockengrad zu erreichen.
- Die Option Schonen nur bei kleinen Beladungen wählen.
- Baumwolle kann mit den Programmen bügeltrocken und schranktrocken zusammen getrocknet werden. Mit der Einstellung bügeltrocken beginnen, am Ende die Bügelwäsche entnehmen und die verbleibende Wäsche mit der Einstellung schranktrocken zu Ende trocknen.
- Den Programmwahlschalter nach dem Zyklusende immer auf "O" stellen.

## Neue Wärmepumpentechnologie

- Dieser Trockner mit moderner Wärmepumpentechnologie benötigt im Vergleich zu herkömmlichen Haushaltswäschetrocknern nur noch einen Bruchteil an Energie. Um Ihre Wäsche möglichst schonend zu pflegen und einen niedrigen Energieverbrauch zu ermöglichen wird Ihre Wäsche mit niedriger Temperatur getrocknet, wodurch sich die Wäsche während und nach dem Trocknungsvorgang kühler anfühlen kann als erwartet. Zusätzlich ist die Aufheizphase bei Wärmepumpentrocknern zu Beginn des Trocknungsprozesses länger als bei herkömmlichen Wäschetrocknern. Dadurch ist innerhalb der ersten 10-20 Minuten im Innenraum des Gerätes keine oder nur wenig Wärme spürbar. Öffnen Sie die Tür während des Trocknungsvorgangs möglichst nicht, um zu testen, wie trocken die Wäsche ist. Sonst entweicht Wärme aus der Trommel und die Laufzeit verlängert sich zusätzlich.

## BESCHREIBUNG DES TROCKNERS

- A. Arbeitsplatte
- B. Wasserbehälter
- C. Kontaktstift
- D. Tür:  
Zum Öffnen der Tür: am Griff ziehen.  
Zum Schließen der Tür: leicht andrücken,  
bis sie einrastet.
- E. Türsieb
- F. Wärmetauscherfilter
- G. Wärmetauscherfilterklappe



## HINWEIS - WARTUNG UND REINIGUNG

**Vor der Reinigung oder vor der Ausführung von Wartungsarbeiten den Trockner ausschalten.**

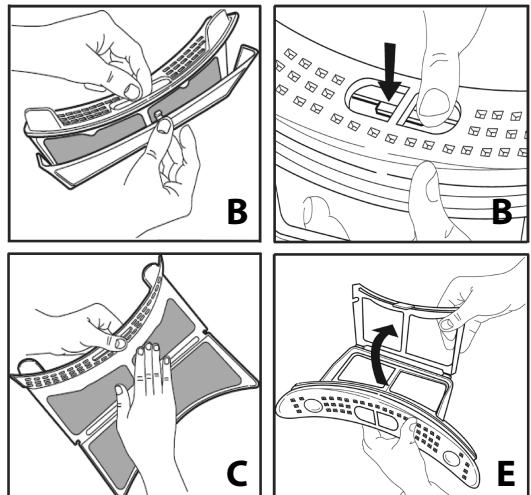
- Nach jedem Trocknungsvorgang den Wasserbehälter entleeren.
- Nach jedem Trocknungsvorgang den Türsieb reinigen.
- Nach jedem fünften Trocknungsvorgang den Wärmetauscherfilter reinigen.

## PFLEGE UND REINIGUNG DES TÜRSIEBS

Je nach Trocknermodell kann das Türsieb unterschiedlich sein.

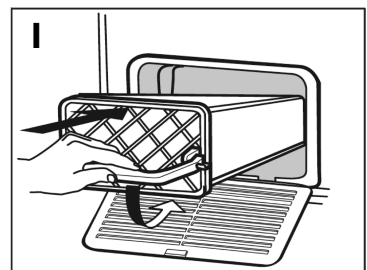
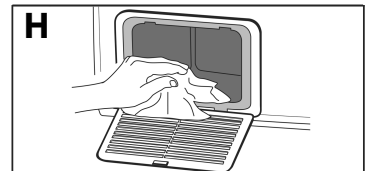
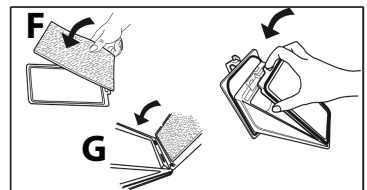
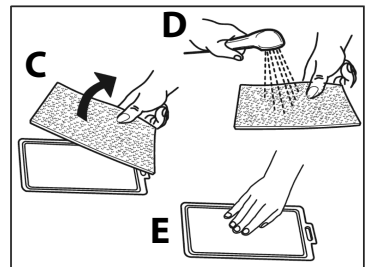
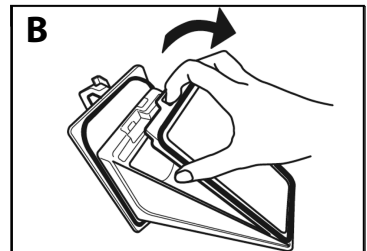
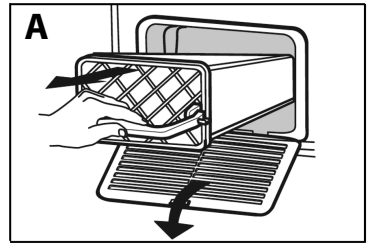
- A. Die gesamte Wäsche aus der Trocknertrommel entfernen, bevor sie das Türsieb entnehmen.
- B. Das Türsieb aus dem Trockner nehmen und vorsichtig öffnen.
- C. Alle Flusen vom Türsieb entfernen.
- D. Sollten die Maschen verstopft sein und nicht von Hand gereinigt werden können, das Türsieb mit einer weichen Bürste unter fließendem Wasser säubern.
- E. Nach der Reinigung das Türsieb wieder schließen und in den Trockner einsetzen.

Vergewissern Sie sich vor jedem neuen Trocknungsvorgang, dass das Türsieb korrekt eingesetzt ist.



# REINIGUNG DES WÄRMETAUSCHERFILTERS

- A. Die Klappe des Wärmetauscherfilters öffnen. Den Filtergriff nach oben klappen und das Filtersieb herausziehen.
- B. Die Lasche des Filterrahmens hochziehen und den Filter öffnen.
- C. Den Schaumstoff aus dem Filter nehmen.
- D. Die Flusen mit der Hand von der Oberfläche des Schaumstoffs entfernen. Anschließend den Schaumstoff unter fließendem Wasser von den restlichen Flusen befreien.
- E. Die Flusen von Hand auf beiden Filterseiten entfernen. Falls ein weißer Belag auf den Filtermaschen zurückbleibt, der nicht von Hand entfernt werden kann, die Filterteile unter fließendem Wasser säubern. Gegebenenfalls eine weiche Bürste benutzen.
- F. Den Schaumstoff wieder in den Rahmen einsetzen.
- G. Den Filterrahmen in das Gehäuse einsetzen; dabei die Rahmenlaschen in die Schlitz des Gehäuses einführen und andrücken, bis sie einrasten. Darauf achten, dass der Schaumstoff nicht zwischen den Filterteilen eingeklemmt wird.
- H. Das Innere des Filterfachs und das Gitter der Filtersiebklappe von Hand mit einem feuchten Tuch oder vorsichtig mit einem Staubsauger reinigen.
- I. Den Filter wieder in den Trockner schieben; dabei muss sich der Griff in horizontaler Stellung befinden. Wenn der Filter ganz eingeschoben ist, den Griff nach unten drücken, dadurch wird der Filter verriegelt. Sicherstellen, dass der Griff auf beiden Seiten hinter den Haken des Filterfachs fest eingerastet ist.
- J. Die Filtersiebklappe wieder anbringen.



## **HINWEIS:**

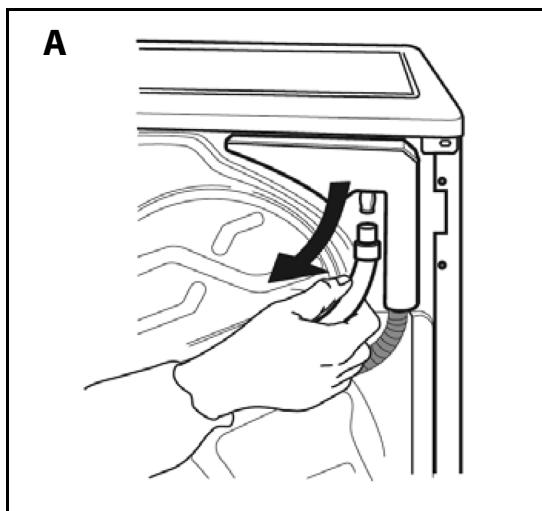
Der Schaumstoff des Filters darf nicht mit der Wäsche in einer Waschmaschine gewaschen werden.

# WASSERABLAUF

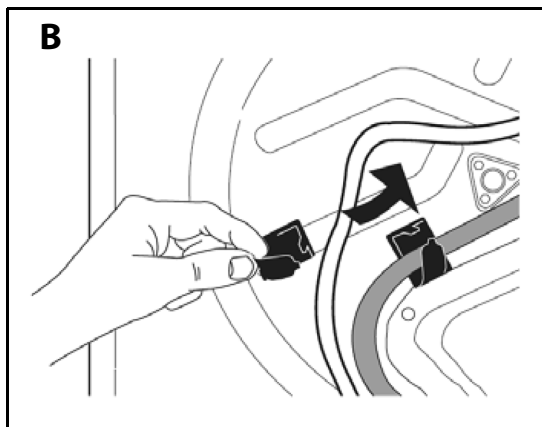
**Der Trockner kann direkt an die Abwasseranlage des Haushalts angeschlossen werden; so braucht der Wasserbehälter nicht nach jedem Trocknungsvorgang entleert zu werden.**

Einen saugfähigen Lappen unter den Trockner legen, um auslaufendes Wasser aufzunehmen.

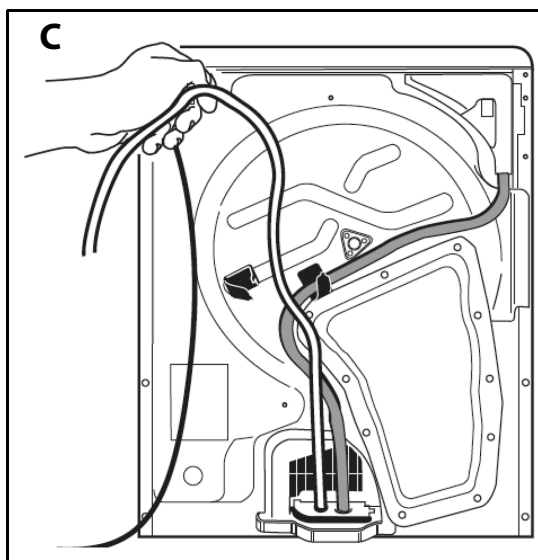
- A.** Den weißen Schlauch oben auf der Rückseite des Trockners abziehen.



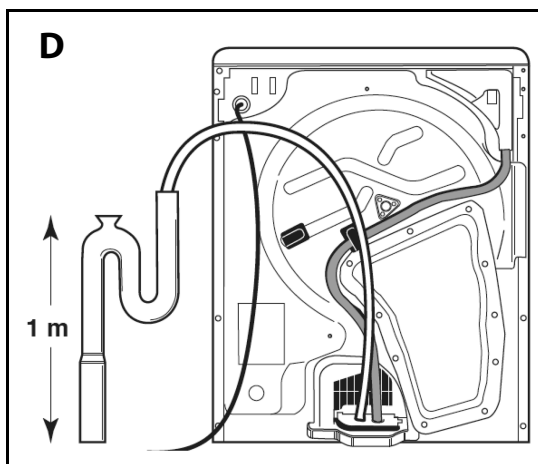
- B.** Den weißen Schlauch aus den Schlauchklemmen lösen.



- C.** Den Schlauch auf der Rückseite nach außen führen.



- D.** Den Schlauch an die Abwasseranlage anschließen. Der Höhenunterschied zwischen Geräteunterkante und dem Anschluss an das Abwassersystem darf maximal 1 m betragen.



**Hinweis:** das Schlauchende darf zur Vermeidung der Siphonwirkung nicht in das Ablaufwasser eintauchen. Den Schlauch knick- und verdrehungsfrei verlegen.

# WECHSELN DES TÜRANSCHLAGS

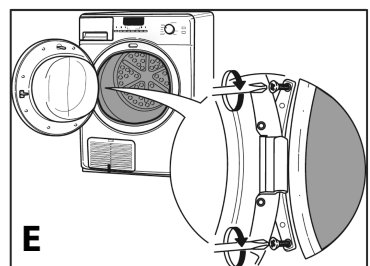
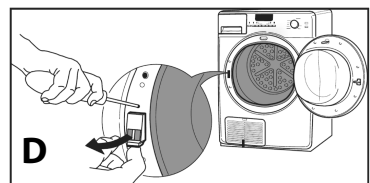
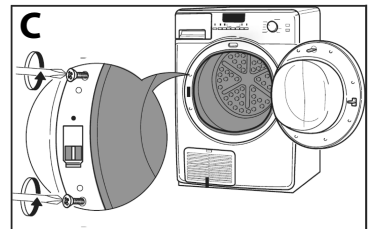
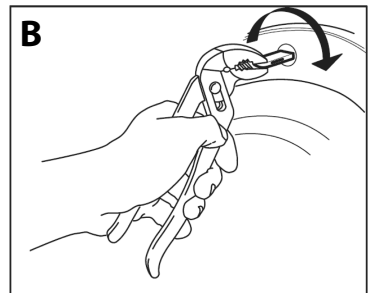
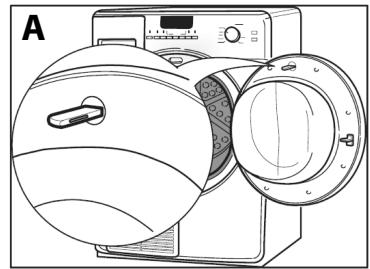
Um es Ihnen leichter zu machen:

Wenn Sie den Trockner auf einer Waschmaschine installieren möchten, können Sie den Türanschlag umhängen, um den Türgriff in eine niedrigere Position zu bringen.

1. Netzstecker ziehen.
2. Tür öffnen.
3. Mit einer Zange den Kontaktstift im oberen Teil der Tür um 90° drehen und herausziehen (Bild A und B).
4. Ausbau der Türverriegelung:  
Die beiden Schrauben oberhalb und unterhalb der Türverriegelung herausdrehen (Bild C).
5. Mit einem kleinen Schraubenzieher auf den Knopf über der Türverriegelung drücken, die Verriegelung etwas nach oben bewegen und die Türverriegelung mit dem Finger nach vorn ziehen (Bild D).
6. Die Tür umdrehen:  
Die beiden Schrauben der Türbefestigung lösen (Bild E).  
Die Tür auf der gewünschten Seite mit den 2 Schrauben wieder befestigen.  
Die Tür horizontal festschrauben, die Türdichtung nicht quetschen.
7. Wiedereinbau der Türverriegelung:  
Die Türverriegelung auf der entgegengesetzten Seite der Türbefestigung anbringen. Vollständig in das Loch drücken und dann etwas nach unten schieben, bis der kleine Knopf der Türverriegelung einrastet.
8. Die beiden Schrauben oberhalb und unterhalb der Türverriegelung festschrauben.
9. Den Kontaktstift auf der oberen Innenseite einsetzen und wieder um 90° drehen.

## **HINWEIS:**

Benutzen Sie einen Schraubenzieher des Typs "Torx T20".



# FEHLERCODES

Bei einer Störung des Trockners kann einer der folgenden Fehlercodes angezeigt werden. Abhängig von Ihrem Trocknermodell wird die Störung in Buchstaben oder durch unterschiedlich blinkende Lampen angezeigt.

Fehler-code	Lampen - Fehlercode	Erst einmal selbst prüfen, bevor Sie den Kundendienst rufen
<b>F01</b>		Rufen Sie bitte den Kundendienst.
<b>F02</b>		Rufen Sie bitte den Kundendienst.
<b>F03</b>		Rufen Sie bitte den Kundendienst.
<b>F04</b>		Rufen Sie bitte den Kundendienst.
<b>F05</b>		Den Trockner ausschalten. Netzstecker ziehen. Sicherstellen, dass die Raumtemperatur zwischen 5 °C und 35 °C liegt. 1 Stunde warten. Trocknerstecker wieder in die Steckdose einstecken und das Gerät erneut starten. Sollte die Störung erneut auftreten, rufen Sie bitte den Kundendienst.
<b>F06</b>		
<b>F07</b>		
<b>F10 – F24</b>		Den Trockner ausschalten. Netzstecker ziehen. 30 Minuten warten. Trocknerstecker wieder in die Steckdose einstecken und das Gerät erneut starten. Sollte die Störung erneut auftreten, rufen Sie bitte den Kundendienst.
<b>„Start-(Pause)“-Lampe blinkt 2 mal pro Sekunde, wenn die „Start-(Pause)“-Taste gedrückt wird.</b>		Kontrollieren, dass die Tür richtig geschlossen und der Wärmetauscherfilter korrekt eingesetzt ist.
<b>Die Lampe des Wärmetauscherfilters blinkt oder die Lampe des Türsiebs blinkt 2 mal pro Sekunde, wenn die „Start-(Pause)“-Taste gedrückt wird.</b>		Kontrollieren, dass der Wärmetauscherfilter korrekt eingesetzt ist.

Lampe blinkt	Lampe Aus	Lampe Ein
--------------	-----------	-----------

# ERST EINMAL SELBST PRÜFEN/KUNDENDIENST

**Beim Auftreten eines Fehlers zur Eingrenzung zunächst folgende Punkte überprüfen, bevor Sie den Kundendienst verständigen:**

**Trocknungsvorgang dauert zu lange/Wäsche ist nicht richtig trocken:**

- Wurde das korrekte Trocknungsprogramm gewählt?
- War die eingelegte Wäsche zu nass (Schleuderdrehzahl der Waschmaschine unter 1000 U/min? Bei einer Schleuderdrehzahl unter 1000 U/min kann während des Trocknungsvorgangs eine Fehleranzeige des Wasserbehälters auftreten).
- Ist das Türsieb mit Flusen zugesetzt (Türsiebanzeige leuchtet)?
- Ist der Wärmetauscherfilter mit Flusen zugesetzt (siehe "Reinigung des Wärmetauscherfilters")?
- Herrscht eine zu hohe Raumtemperatur?
- Leuchtet die Kontrolllampe "END"? Der Trocknungsvorgang ist beendet und die Wäsche kann entnommen werden.
- Wurde die Option "Schonen" gewählt? Die Option "Schonen" sollte nur für kleine Wäschemengen gewählt werden.
- Handelt es sich bei der eingelegten Wäsche um Mischwäsche (z.B. Baumwolle und Synthetik in einer Beladung)?

**Der Trockner funktioniert nicht: (nach einem Stromausfall stets die "Start-(Pause)"-Taste drücken).**

- Ist der Netzstecker richtig (in die Steckdose des Hauptnetzes) eingesteckt?
- Liegt ein Stromausfall vor?
- Ist die Sicherung defekt?
- Ist die Tür richtig geschlossen?
- Wurde ein Trocknungsprogramm ausgewählt?
- Wurde die Startzeitvorwahl (Option "Fertig in") angewählt?
- Wurde die "Start-(Pause)"-Taste gedrückt?
- Leuchten Kontrolllampen?

**Anzeigelampen Türsieb, Wasserbehälter oder Wärmetauscherfilter leuchten:**

- Ist das Türsieb sauber?
- Ist der Wasserbehälter leer?
- Ist der Wasserbehälter korrekt eingesetzt?
- Ist der Wärmetauscherfilter sauber und korrekt eingesetzt?

**Wassertropfen unter dem Trockner?**

- Wurde der Wärmetauscherfilter korrekt eingesetzt?
- Wurden alle Flusen vollständig von der Dichtung des Wärmetauscherfilters entfernt?
- Wurden alle Flusen von der Türdichtung entfernt?
- Ist der Wasserbehälter korrekt eingesetzt?
- Ist der Trockner waagrecht ausgerichtet?

**Kundendienst**

**Besteht die Fehlfunktion nach der Durchführung der o. a. Kontrollen weiterhin oder tritt sie erneut auf, den Trockner ausschalten und den Kundendienst verständigen (siehe Garantiebedingungen).**

**Halten Sie folgende Informationen bereit:**

- Eine kurze Beschreibung der Störung.
- Typ und Modell des Trockners.
- Die Servicenummer des Trockners (die Nummer nach dem Wort "Service" auf dem Typenschildaufkleber) auf der unteren Seite der Türöffnung.
- Ihre vollständige Anschrift und Telefonnummer.

**SERVICE** 0000 000 00000



**Hersteller:  
Whirlpool Europe s.r.l.  
Viale Guido Borghi 27  
21025 Comerio (VA)  
Italy**