

# SAFTPRO

Bedienungsanleitung  
Instructionsheet



Tresterbehälter

Saftbehälter &  
Brechschnecke

Grundmodul

Antriebswelle

Einwurfschacht

mehr Infos unter [www.leckerhelfer.de](http://www.leckerhelfer.de)

Hersteller:  
Keller und Koop GmbH  
Am Limberg 7  
32758 Detmold

Kontakt:  
[info@leckerhelfer.de](mailto:info@leckerhelfer.de)



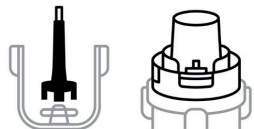
## Vor Gebrauch unbedingt lesen - wichtige Hinweise!

DE

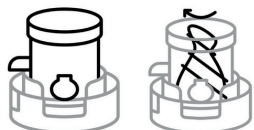


1. Vor der ersten Benutzung den SaftPRO bitte auf Vollständigkeit überprüfen:

1x Antriebswelle, 1x Grundmodul, 1x Saftbehälter  
1x Brechschnecke, 1x Einwurfschacht,  
1x Lebensmittelschieber  
1x Tresterbehälter + Halterung



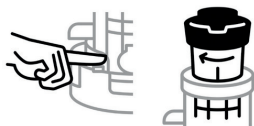
2. Die Antriebswelle auf dem Mixmesser fixieren und das Grundmodul auf den Thermomix-Deckel aufsetzen. Dabei darauf achten, dass die Antriebswelle mit dem Grundmodul gekoppelt ist.



3. Anschließend den Saftbehälter aufsetzen und die Brechschnecke durch leichte Drehbewegung im Uhrzeigersinn montieren.



4. Den Einwurfschacht auf den Saftbehälter aufsetzen. Die Führungsnase muss dabei ca. im 30° Winkel rechts zum Saftauslass sitzen.



5. Den Druckknopf am Grundmodul betätigen und den Einwurfschacht im Uhrzeigersinn einrasten lassen.  
**Wichtig: Den Einwurfschacht im laufenden Betrieb nicht lösen.**



6. Den Tresterbehälter in die Halterung setzen und durch leichte Kippbewegung links am Grundmodul befestigen.



7. Nun den Saftauslass komplett öffnen, den Thermomix auf **max. Stufe 3** stellen und die gewünschten Lebensmittel, in kleinen Stücken, in die dafür vorgesehene Öffnung geben.



8. Der Normalbetrieb muss im Rechts-Lauf auf **max. Stufe 3** erfolgen. Sollten sich während der Benutzung Lebensmittel in der Brechschnecke festsetzen, kann zum Lösen der Links-Lauf verwendet werden.



9. Den SaftPRO zum Reinigen demontieren. **Das Grundmodul darf nur mit einem feuchten Tuch gereinigt werden!** Alle weiteren Einzelteile sind spülmaschinengeeignet.



**Max. Verwendung auf Stufe 3.**  
**Fruchtsteine müssen entfernt werden.**  
**Bei verstopfen den Linkslauf aktivieren.**

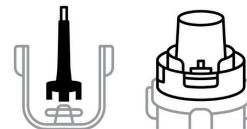
## Read carefully before use - Important instructions!

EN

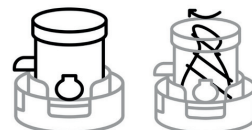


1. Before using the SaftPRO for the first time, please completeness:

1x drive shaft, 1x base module, 1x juice container  
1x crushing screw, 1x feed chute,  
1x food pusher  
1x pomace container + holder



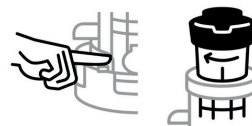
2. Fix the drive shaft on the mixing blade and place the base module on the Thermomix lid. Make sure that the drive shaft is coupled to the base module.



3. Then fit the juice container and mount the crushing screw by turning it slightly clockwise.



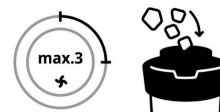
4. Place the feed chute on the juice container. The guide lug must be at an approx. 30° angle to the right of the juice outlet.



5. Press the push button on the base module and engage the insertion chute by turning it clockwise.  
**Important: Do not open the juice container during progress**



6. Place the pomace container in the holder and secure it to the base module by tilting it slightly to the left.



7. Now open the juice outlet completely, set the Thermomix to **max. level 3** and place the desired food, in small pieces, into the opening provided.



8. Normal operation must be carried out with the right-hand run at **max. level 3**. If food gets stuck in the crushing screw during use, the left-hand run can be used to loosen it.



9. Dismantle the SaftPRO for cleaning. **The base module may only be cleaned with a damp cloth!** All other individual parts are dishwasher-safe.



**Max. use at level 3.**  
**Fruit stones must be removed.**  
**If clogged, activate the left-hand run.**