

KitchenAid

13 CUP FOOD PROCESSORS 5KFP1318*, 5KFP1319* OWNER'S MANUAL

EN	Owner's Manual	2
DE	Bedienungsanleitung	13
FR	Le manuel d'utilisation	25
IT	Manuale del proprietario	38
NL	Gebruikershandleiding	49
ES	El manual del propietario	60
PT	Manual do proprietário	71
EL	Εγχειρίδιο Κατοχού	82
SV	Användarhandbok	94
NO	Brukerhåndbok	104
FI	Omistajan Opas	114
DA	Brugervejledning	124
IS	Notandahandbók	134
RU	Руководство Пользователя	144
PL	Instrukcja Obsługi	161
CS	Uživatelská Příručka	172
TR	Kullanıcı Kilavuzu	182
UA	Посібник з експлуатації	193
AR	دليل المالك	1

Ihre Sicherheit und die Sicherheit anderer sind von großer Wichtigkeit.

Im vorliegenden Handbuch und an Ihrem Gerät sind zahlreiche Sicherheitshinweise zu finden. Lesen und beachten Sie bitte immer alle diese Sicherheitshinweise.



Dies ist das Warnzeichen.

Dieses Zeichen weist Sie auf mögliche Gefahren hin, die zum Tode oder zu Verletzungen führen können.

Alle Sicherheitshinweise stehen nach diesem Zeichen oder dem Wort „GEFAHR“ oder „WARNUNG“. Diese Worte bedeuten:

⚠ GEFAHR

Sie können schwer oder tödlich verletzt werden, wenn Sie diese Hinweise nicht unmittelbar beachten.

⚠ WARNUNG

Sie können schwer oder tödlich verletzt werden, wenn Sie diese Hinweise nicht beachten.

Alle Sicherheitshinweise erklären Ihnen die Art der Gefahr und geben Hinweise, wie Sie die Verletzungsgefahr verringern können, aber sie informieren Sie auch über die Folgen, wenn Sie diese Hinweise nicht beachten.

WICHTIGE SICHERHEITSHINWEISE

Beim Gebrauch von Elektrogeräten müssen immer folgende grundlegende Sicherheitsmaßnahmen beachtet werden:

1. Lesen Sie alle Anleitungen. Bei falscher Verwendung des Geräts besteht Verletzungsgefahr.
2. Vermeiden Sie die Gefahr eines Stromschlags, indem Sie den Food-Processor niemals in Wasser oder andere Flüssigkeiten tauchen.
3. Nur Europäische Union: Dieses Gerät darf nicht von Kindern verwendet werden. Gerät und Netzkabel außer Reichweite von Kindern aufbewahren.

PRODUKTSICHERHEIT (FORTSETZUNG)

4. Nur Europäische Union: Die Geräte dürfen von Personen mit eingeschränkten physischen, sensorischen oder geistigen Fähigkeiten, unzureichender Erfahrung oder mangelnden Kenntnissen nur benutzt werden, wenn sie in die sichere Verwendung des Geräts eingewiesen wurden und die damit verbundenen Gefahren verstanden haben. Kinder dürfen nicht mit dem Gerät spielen.
5. Das Gerät darf von Personen (einschließlich Kindern) mit eingeschränkten physischen, sensorischen oder geistigen Fähigkeiten oder Mangel an Erfahrung und Kenntnissen nur unter Aufsicht oder nach ausreichender Einweisung durch eine für ihre Sicherheit verantwortliche Person benutzt werden.
6. Schalten Sie das Gerät bei Nichtgebrauch, vor dem Anbringen bzw. Abnehmen von Teilen und vor dem Reinigen aus (OFF) und ziehen Sie den Stecker aus der Netzsteckdose. Zur Trennung vom Stromnetz ziehen Sie den Netzstecker aus der Steckdose. Ziehen Sie niemals am Netzkabel.
7. Berühren Sie keine sich bewegenden Teile.
8. Verwenden Sie das Gerät nicht, wenn das Kabel oder der Netzstecker beschädigt ist, das Gerät nicht einwandfrei funktioniert oder wenn es fallen gelassen oder in irgendeiner Weise beschädigt wurde. Bringen Sie das Gerät zur Prüfung, Reparatur oder elektrischen bzw. mechanischen Einstellung zum nächsten Kundendienstzentrum.
9. Kinder sollten beaufsichtigt werden, um sicherzustellen, dass sie nicht mit dem Gerät spielen. Das Gerät ist nicht für den Gebrauch durch Kinder vorgesehen. Gerät und Netzkabel sollten außerhalb der Reichweite von Kindern aufbewahrt werden. Kinder dürfen das Gerät nicht ohne Aufsicht reinigen oder Wartungsarbeiten daran durchführen.
10. Die Verwendung von nicht von KitchenAid empfohlenem Zubehör kann zu einem Brand, Stromschlag oder zu Verletzungen führen.
11. Nicht im Freien verwenden.
12. Lassen Sie das Netzkabel nicht über die Tischkante oder die Kante von Anrichten hängen.

PRODUKTSICHERHEIT (FORTSETZUNG)

- 13.** Weder Hände noch andere Utensilien dürfen während der Verarbeitung von Zutaten mit beweglichen Messern oder Scheiben in Berührung kommen. So vermeiden Sie das Risiko schwerer Verletzungen bzw. eine Beschädigung des Food-Processors. Sie können einen Schaber verwenden, aber nur, wenn der Food-Processor nicht in Betrieb ist.
- 14.** Die Messer sind scharf. Gehen Sie vorsichtig damit um. Seien Sie beim Anfassen der scharfen Messer sowie beim Entleeren der Schüssel und während der Reinigung besonders vorsichtig.
- 15.** Um Verletzungen zu vermeiden, dürfen Sie niemals Messer oder Scheiben an der Basis anbringen, ohne vorher den Kochtopf richtig befestigt zu haben.
- 16.** Achten Sie darauf, dass der Deckel fest verriegelt ist, bevor Sie den Food-Processor in Betrieb nehmen.
- 17.** Geben Sie Zutaten niemals von Hand in die Maschine. Verwenden Sie immer den Stopfer.
- 18.** Versuchen Sie nicht, den Verriegelungsmechanismus der Abdeckung zu umgehen.
- 19.** Füllen Sie die Schüssel nicht über die gekennzeichnete maximale Fülllinie hinaus, um Verletzungsgefahr durch Beschädigung der Abdeckung oder des Behälters zu vermeiden.
- 20.** Lassen Sie das Gerät niemals unbeaufsichtigt, während es in Betrieb ist.
- 21.** Wenn das Netzkabel beschädigt ist, muss es vom Hersteller, dem Kundendienst des Herstellers oder von ähnlich geschultem Fachpersonal ausgetauscht werden, um Gefahren zu vermeiden.
- 22.** Vorsicht beim Einfüllen heißer Flüssigkeiten in den Food-Processor. Diese könnten wegen plötzlicher Dampfbildung wieder aus dem Gerät herausspritzen.
- 23.** Lassen Sie das Gerät vollständig abkühlen, bevor Sie Teile anbringen oder abnehmen und bevor Sie das Gerät reinigen.
- 24.** Hinweise zur Reinigung von Oberflächen, die mit Lebensmitteln in Berührung kommen, finden Sie im Abschnitt „Pflege und Reinigung“.

PRODUKTSICHERHEIT (FORTSETZUNG)

25. Das Gerät ist für den Gebrauch im Haushalt und für ähnliche Anwendungen vorgesehen, beispielsweise:

- in Personalküchenbereichen in Geschäften, Büros und anderen Arbeitsumgebungen
- in Bauernhäusern
- in Hotels, Motels und anderen Wohneinrichtungen
- in Zimmern mit Übernachtung und Frühstück

BEWAHREN SIE DIESE ANLEITUNG AUF

Vollständige Informationen zum Produkt, Anleitungen und Videos, einschließlich Garantiehinweise, finden Sie unter www.KitchenAid.de oder www.KitchenAid.eu. Dadurch können Sie sich möglicherweise die Kosten für einen Technikereinsatz sparen. Um eine kostenlose Ausfertigung der Informationen im Internet in Papierform zu erhalten, melden Sie sich telefonisch unter **00 800 381 040 26**.

ELEKTRISCHE ANFORDERUNGEN

Spannung: 220–240 V~

Frequenz: 50–60 Hz

HINWEIS: Ein Steckertausch sollte nur von einem Fachmann vorgenommen werden.

ZUBEHÖRANLEITUNG

ZUBEHÖRTABELLE

ZUBEHÖR	IM LIEFERUMFANG ENTHALTEN	
	5KFP1319*	5KFP1318*
Extern verstellbare Scheibe	●	
Aufbewahrungsbehälter	●	
Große Öffnung	●	
3-in-1-Einfüllstutzen	●	
Vielzweckmesser	●	
Teigmesser	●	
Feines und mittelgrobes Reiben	●	

ZUBEHÖRANLEITUNG (FORTSETZUNG)

ZUBEHÖR	IM LIEFERUMFANG ENTHALTEN	
	5KFP1319*	5KFP1318*
Aufbewahrungsdeckel	●	
Würfelszubehör	●	

ANLEITUNG ZUR WAHL DES ZUBEHÖRS

EINSATZZWECK	EINSTELLUNG	LEBENSMITTEL	ZUBEHÖR
Hacken	1 oder Impuls	Käse* Schokolade* Früchte Frische Kräuter Nüsse* Tofu Gemüse Rindfleisch**	Vielzweckmesser aus Edelstahl
Zerkleinern oder Pürieren	2 oder Impuls		
Vermengen	1		
Schneiden (dünn bis dick)	1	Obst (weich) Kartoffeln Tomaten Gemüse (weich)	Extern verstellbare Schneidscheibe
	2	Käse Obst (hart) Gemüse (hart)	
Reiben (fein bis mittel)	1	Kartoffeln Gemüse (weich)	Beidseitig verwendbare, feine/ mittlere Reibscheibe
	2	Kohl Käse Schokolade Obst (hart) Gemüse (hart)	

*Die Menge der Zutaten sollte bei Verwendung der Vielzweckmesser aus Edelstahl maximal 500 g (1/4 der Arbeitsschüssel) betragen.

**Nicht mehr als 225 g verarbeiten und das Rindfleisch in 1 cm große Würfel schneiden, bevor es in die Schüssel gegeben wird.

ZUBEHÖRANLEITUNG (FORTSETZUNG)

EINSATZZWECK	EINSTELLUNG	LEBENSMITTEL	ZUBEHÖR
Würfeln	1	Kartoffeln Gemüse Obst Käse	Würfelzubehör
Kneten	1	Hefe*** Teig***	Teigmesser

HINWEIS: Verwenden Sie das Gerät nicht länger als 3 Minuten. Nach 3 Minuten muss das Gerät abkühlen, um eine Überhitzung zu vermeiden.

MONTAGE DES PRODUKTS

Vor dem ersten Gebrauch

Bevor Sie den Food-Processor zum ersten Mal verwenden, waschen Sie alle Teile inklusive aller Zubehörteile entweder von Hand ab oder in der Spülmaschine (siehe Abschnitt „Pflege und Reinigung“).

HINWEIS: Der Food-Processor ist so konzipiert, dass alle Zubehörteile in der Arbeitsschüssel aufbewahrt werden können.

1. Heben Sie die Deckelverriegelung an, um die Abdeckung zu entriegeln. Kippen Sie die Abdeckung der Arbeitsschüssel nach hinten und heben Sie sie gerade nach oben, sodass das Deckelscharnier aus dem Scharnier auf dem Griff herausgezogen wird.
2. Entfernen Sie alle Teile und sämtliches Zubehör aus der Arbeitsschüssel und heben Sie den Stopfer aus dem Einfüllstutzen.

WICHTIG: Stellen Sie den Food-Processor so auf eine trockene, ebene Arbeitsfläche, dass die Bedienelemente nach vorne zeigen. Schließen Sie den Food-Processor erst an, wenn er vollständig montiert ist.

3. Setzen Sie die Arbeitsschüssel auf die Basis und richten Sie den Griff am herausstehenden Knopf auf der rechten Seite der Basis aus. Die Schüssel rastet hörbar ein und sollte bündig mit der Basis abschließen, wenn sie richtig ausgerichtet ist.
4. Setzen Sie den Antriebsadapter in die Arbeitsschüssel, indem Sie ihn auf den Antriebsstift absenken.

HINWEIS: Um den Zusammenbau zu erleichtern, setzen Sie die gewünschte Klinge oder Scheibe ein, bevor Sie die Abdeckung der Arbeitsschüssel anbringen.

5. Um die Abdeckung der Arbeitsschüssel zu befestigen, haken Sie das Deckelscharnier in das Scharnier auf dem Griff der Arbeitsschüssel und schließen Sie die Abdeckung.
6. Sobald die Abdeckung der Arbeitsschüssel geschlossen ist, rastet die Deckelverriegelung in der verriegelten Position ein.

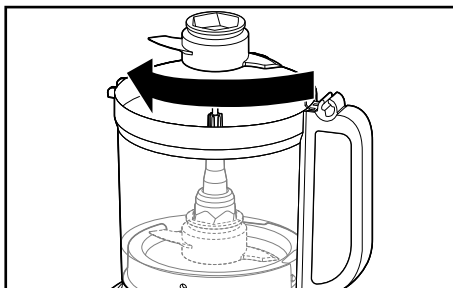
HINWEIS: Der Food-Processor funktioniert nur, wenn die Abdeckung der Arbeitsschüssel vollständig geschlossen ist, der große Stopfer eingesetzt ist und die Arbeitsschüssel richtig auf der Basis sitzt.

***Die Menge der Zutaten sollte maximal 384 g betragen.

MONTAGE DES PRODUKTS (FORTSETZUNG)

EINSETZEN DES VIELZWECKMESSERS ODER TEIGMESSERS

1. Befestigen Sie den unteren Antriebsadapter auf dem oberen Antriebsadapter. Setzen Sie das Messer auf den Antriebsadapter. Drehen Sie die Klinge so, dass sie sich in der richtigen Position auf der Basis des Adapters befindet.



2. Befestigen Sie die Abdeckung der Arbeitsschüssel und achten Sie darauf, dass die Deckelverriegelung nach unten in die verriegelte Position gedrückt ist.

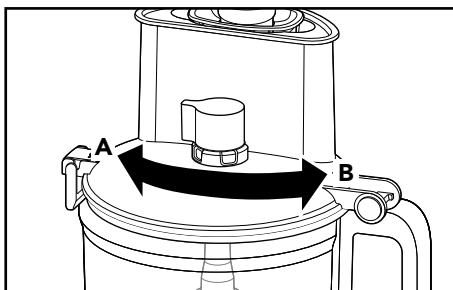
EINSETZEN DER EXTERN VERSTELLBAREN SCHNEIDSCHLEIBE

1. Halten Sie die Schneidscheibe an den Fingergriffen fest und senken Sie sie auf den Antriebsadapter ab.
2. Um die Abdeckung der Arbeitsschüssel zu befestigen, haken Sie das Deckelscharnier in das Scharnier auf dem Griff der Arbeitsschüssel und schließen Sie die Abdeckung.
TIPP: Möglicherweise müssen Sie den Antriebsadapter mithilfe der Antriebswelle leicht drehen, bis er einrastet. Der Zusammenbau ist am einfachsten, wenn sich der Einstellknopf in der Position „0“ befindet.
3. Sobald die Abdeckung der Arbeitsschüssel geschlossen ist, rastet die Deckelverriegelung in der verriegelten Position ein.

HINWEIS: Der Food-Processor funktioniert nur, wenn die Abdeckung der Arbeitsschüssel vollständig geschlossen ist und die Arbeitsschüssel richtig auf der Basis sitzt.

EINSTELLEN DER SCHNITTSTÄRKE

1. Stellen Sie die gewünschte Dicke ein, indem Sie den Einstellknopf für dünnere Scheiben nach links und für dickere Scheiben nach rechts schieben.



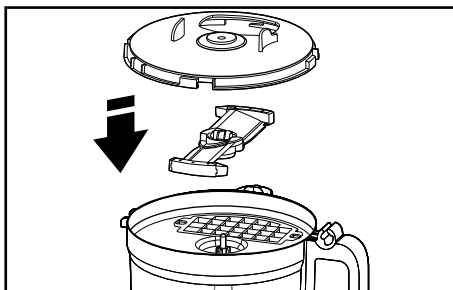
A. Dünner
B. Dicker

HINWEIS: Der Einstellknopf funktioniert nur mit der extern verstellbaren Schneidscheibe. Das Ändern der Einstellung für die Schnittstärke mit anderen eingesetzten Scheiben oder Messern hat keine Auswirkung auf den Betrieb.

MONTAGE DES PRODUKTS (FORTSETZUNG)

EINSETZEN DES WÜRFELZUBEHÖRS


1. Entfernen Sie erst die Arbeitsschüssel von der Basis und setzen Sie dann Basis, Klinge (mit der Textseite nach oben) und Abdeckung des Würfelzubehörs in die Arbeitsschüssel ein.



2. Richten Sie die Abdeckung des Würfelzubehörs nach der großen Öffnung aus.
3. Setzen Sie die Abdeckung der Arbeitsschüssel auf die Arbeitsschüssel. Entnehmen Sie den kleinen und/oder mittleren Einfüllstutzen. Geben Sie die zu zerkleinernden Zutaten hinein.
4. Entfernen Sie nach dem Würfeln die Abdeckung der Arbeitsschüssel, die Abdeckung des Würfelzubehörs und das Würfelmesser. Setzen Sie dann das Reinigungszubehör für das Würfelzubehör in die Basis ein und schieben Sie alle verbliebenen Zutaten durch das Gitter.

VERWENDUNG DES PRODUKTS

Stellen Sie vor der Verwendung des Food-Processors sicher, dass Arbeitsschüssel, Messer/Scheibe und Abdeckung der Arbeitsschüssel ordnungsgemäß auf der Basis des Food-Processors befestigt sind (siehe Abschnitt „Produktmontage“).

	! WARNUNG
	<p>Gefahr durch rotierende Messerscheibe</p> <p>Stets den Stößel verwenden.</p> <p>Keine Finger in die Öffnungen stecken.</p> <p>Gerät außerhalb der Reichweite von Kindern aufbewahren und verwenden.</p> <p>Andernfalls kann es zu abgetrennten Gliedmaßen oder Schnitten kommen.</p>

1. Drücken Sie zum Einschalten 1 oder 2. Der Food-Processor läuft kontinuierlich und die Anzeige leuchtet auf.
Zum Ausschalten drücken Sie erneut 1 oder 2 oder drücken Sie O/Pulse.
2. **So verwenden Sie die Impulsfunktion:** Drücken Sie für kurze Impulsspitzen die Taste O/Pulse oder halten Sie sie für längere Impulsspitzen gedrückt. Die Impulsfunktion funktioniert nur bei Geschwindigkeitsstufe 2. Der Food-Processor schaltet sich aus, wenn die Taste O/Pulse losgelassen wird.
3. Drücken Sie die Taste O/Pulse, wenn Sie fertig sind. Die Anzeige erlischt und die Klinge oder Scheibe wird bis zum Stillstand abgebremst.

VERWENDUNG DES PRODUKTS (FORTSETZUNG)

4. Warten Sie, bis die Klinge oder Scheibe vollständig zum Stillstand gekommen ist, bevor Sie die Abdeckung der Arbeitsschüssel entfernen. Stellen Sie sicher, dass der Food-Processor ausgeschaltet ist, bevor Sie die Abdeckung der Arbeitsschüssel entfernen oder den Netzstecker des Food-Processors aus der Steckdose ziehen.

VERWENDUNG DES 3-IN-1-EINFÜLLSTUTZENS

Der 3-in-1-Einfüllstutzen verfügt über einen 3-teiligen Stopfer.

Verwenden Sie den gesamten Einfüllstutzen und den großen Stopfer, um große Zutaten zu verarbeiten.

HINWEIS: Das Gerät startet nicht, wenn sich Zutaten im großen Einfüllstutzen oberhalb der Markierung für die maximale Füllhöhe befinden.

Verwenden Sie den mittelgroßen Stopfer im Einfüllstutzen, um kleinere Zutaten zu verarbeiten.

Verwenden Sie den kleinen Stopfer, um die kleinsten, dünnsten Zutaten zu schneiden oder zu zerkleinern.

Verwenden Sie die Einträufelöffnung im kleinen Stopfer, um langsam Öl oder andere flüssige Zutaten in die Arbeitsschüssel zu träufeln.

PRODUKTDÉMONTAGE

ENTNEHMEN VERARBEITETER LEBENSMITTEL

1. **Schalten Sie den Food-Processor aus:** Drücken Sie die O/Pulse-Taste und trennen Sie den Food-Processor vor dem Auseinandernehmen vom Stromnetz.
2. Heben Sie die Deckelverriegelung an, um die Abdeckung der Arbeitsschüssel zu entriegeln, und heben Sie dann die Abdeckung an, um sie zu entfernen.
3. Wenn Sie die Scheibe verwenden, entfernen Sie diese vor dem Abnehmen der Schüssel. Halten Sie die Scheibe an den Fingeröffnungen fest und heben Sie sie gerade nach oben.
4. Entfernen Sie den Antriebsadapter und ggf. das Vielzweckmesser. Das Messer bleibt auf dem Antriebsadapter, wenn Sie den Adapter entfernen.
5. Nehmen Sie die Arbeitsschüssel von der Basis, um Lebensmittel mit einem Küchenschaber aus der Schüssel zu holen.

PFLEGE UND REINIGUNG

WICHTIG: Die BPA-freie Schüssel erfordert eine besondere Handhabung. Wenn Sie die Schüssel in einer Spülmaschine reinigen möchten, anstatt sie von Hand zu spülen, befolgen Sie bitte diese Richtlinien.

1. Drücken Sie die Taste O/Pulse und trennen Sie den Food-Processor vor der Reinigung vom Stromnetz.
HINWEIS: Lassen Sie das Gerät vollständig abkühlen, bevor Sie Teile anbringen oder abnehmen und bevor Sie das Gerät reinigen.
2. Wischen Sie die Basis und das Kabel mit einem warmen, feuchten Tuch ab. Verwenden Sie ein trockenes, weiches Tuch, um alles sorgfältig abzutrocknen. Verwenden Sie keine Scheuermittel oder Scheuerhilfen (Topfreiniger). Tauchen Sie die Basis nicht in Wasser oder andere Flüssigkeiten.
3. Alle anderen Teile sind spülmaschinenfest (im Oberkorb). Legen Sie die Arbeitsschüssel nicht auf die Seite. Trocknen Sie alle Teile nach dem Reinigen gründlich ab. Wählen Sie ein Schon- oder Standardprogramm. Vermeiden Sie Waschzyklen mit hohen Temperaturen.

PFLEGE UND REINIGUNG (FORTSETZUNG)

4. Mit dem Aufbewahrungsbehälter in der Schüssel können Sie bis zu zwei Messer und drei Scheiben sowie den Antriebsadapter in der Arbeitsschüssel aufbewahren, wenn der Food-Processor nicht verwendet wird. Wickeln Sie das Netzkabel um die Kabelablage an der Unterseite der Basis und befestigen Sie den Stecker, indem Sie ihn am Gehäuse festklemmen.


HINWEIS: Wenn Sie die Teile des Food-Processors von Hand reinigen, verwenden Sie keine Scheuermittel oder Scheuerhilfen (Topfreiniger). Dadurch könnten Arbeitsschüssel und Abdeckung zerkratzt oder trübe werden.

ENTSORGUNG VON ELEKTROGERÄTEN

ENTSORGEN DES VERPACKUNGSMATERIALS

Das Verpackungsmaterial ist wiederverwertbar und mit dem Recycling-Symbol ♻️ versehen. Die verschiedenen Komponenten der Verpackung müssen daher verantwortungsvoll und in Übereinstimmung mit den geltenden Gesetzen und Vorschriften zur Abfallentsorgung entsorgt werden.

RECYCLING DES PRODUKTS

- Dieses Gerät wurde aus recycelbaren oder wiederverwendbaren Werkstoffen hergestellt. Entsorgen sie das Gerät gemäß den regionalen Vorschriften zur Abfallbeseitigung. Genauere Informationen zu Behandlung, Entsorgung und Recycling von elektrischen Hausgeräten sind bei der örtlichen Behörde, der Müllabfuhr oder dem Händler erhältlich, bei dem das Gerät gekauft wurde. Dieses Gerät ist gemäß der Europäischen Richtlinie 2012/19/EC für Elektro – und Elektronik-Altgeräte (WEEE) gekennzeichnet. Durch die vorschriftsmäßige Entsorgung tragen sie zum Umweltschutz bei und vermeiden Unfallgefahren, die bei einer unsachgemäßen Entsorgung des Produktes entstehen können.
- Das Symbol der durchgestrichenen Mülltonne  auf dem Gerät bzw. auf dem beiliegenden Informationsmaterial weist darauf hin, dass dieses Gerät kein normaler Hausabfall ist, sondern in einer geeigneten Sammelstelle für Elektro- und Elektronik-Altgeräte entsorgt werden muss. Sollten in ihrem Gerät Batterien und Akkumulatoren enthalten sein, finden sie bitte weitere Details in der Bedienungsanleitung.

Für Deutschland regelt das Elektroggesetz die Rückgabe von Elektrogeräten noch weitreichender.

Altgeräte können kostenfrei im lokalen Wertstoff- oder Recyclinghof abgeben werden.

Das Gesetz sieht weitere kostenfreie Rückgabemöglichkeiten für Elektro- und Elektronik-Altgeräte im Handel vor:

- Für Produkte, die sie direkt bezogen haben, bieten wir die optionale Rücknahme ihres Altgerätes bei Anlieferung des neuen Gerätes durch den Spediteur.
- Rückgabe in Elektrofachmärkten mit einer Verkaufsfläche von mindestens 400 m²
- Rückgabe in Lebensmittelmärkten mit einer Verkaufsfläche von mindestens 800 m², wenn diese regelmäßig Elektrogeräte zum Kauf anbieten.
- Rücknahmen über den Versandhandel

Für Haushaltsgroßgeräte mit einer Kantenlänge über 25 cm gilt eine 1:1 Rücknahme – sie können bei Neukauf ein Altgerät der gleichen Art zurückgeben. Für Kleingeräte mit einer Kantenlänge bis 25 cm besteht auch eine 0:1 Rücknahmepflicht – die Rückgabe von Geräten ist nicht an einen Neukauf gebunden.

Bitte löschen sie personenbezogene Daten auf geräte-internen Datenträgern, bevor sie das Gerät entsorgen. Sie sind verpflichtet Leuchtmittel; Batterien und Akkumulatoren getrennt zu entsorgen, sofern diese zerstörungsfrei aus dem Gerät entnehmbar sind.

KONFORMITÄTSERKLÄRUNG

FÜR DIE EUROPÄISCHE UNION

Dieses Gerät wurde in Übereinstimmung mit den Sicherheitsbestimmungen der folgenden EG-Richtlinien konzipiert, konstruiert und verteilt: Niederspannungsrichtlinie 2014/35/EU, EMV-Richtlinie 2014/30/EU, Ökodesign-Richtlinie 2009/125/EG, RoHS-Richtlinie 2011/65/EU und folgende Änderungen.

KITCHENAID GARANTIE (“GARANTIE”) BEDINGUNGEN

für Deutschland - Belgien - die Schweiz - Österreich - Luxemburg

FÜR DEUTSCHLAND - ÖSTERREICH - LUXEMBURG:

Dem Endkunden, der zugleich Verbraucher ist, gewährt die KitchenAid Europa, Inc. Nijverheidslaan 3, Box 5, 1853 Strombeek-Bever, Belgien (“Garantiegeber”) eine Garantie gemäß den nachstehenden Bedingungen.

Die Garantie gilt zusätzlich zu den dem Endkunden gegen den Verkäufer des Produktes zustehenden gesetzlichen Gewährleistungsrechten und schränkt diese nicht ein.

FÜR BELGIEN:

Dem Endkunden, der zugleich Verbraucher ist, gewährt die KitchenAid Europa, Inc. BUIV, Nijverheidslaan 3, Box 5, 1853 Strombeek-Bever, Belgien, USt-IdNr.: BE 0441.626.053 RPR Brüssel („Garantiegeber“) eine Garantie gemäß den nachstehenden Bedingungen.

Die Garantie gilt zusätzlich zu den dem Endkunden gegen den Verkäufer des Produktes zustehenden gesetzlichen Gewährleistungsrechten und schränkt diese nicht ein. Insbesondere profitieren Sie als Verbraucher rechtmäßig von einer zweijährigen gesetzlichen Konformitätsgarantie gegenüber dem Verkäufer, wie sie in der nationalen Gesetzgebung für den Verkauf von Konsumgütern festgelegt ist (Artikel 1649bis bis 1649octies des belgischen Code Civil), sowie von der gesetzlichen Garantie in Bezug auf versteckte Mängel (Artikel 1641 bis 1649 des belgischen Code Civil).

FÜR DIE SCHWEIZ:

Dem Endkunden, der zugleich Verbraucher ist, gewährt die KitchenAid Europa, Inc. Nijverheidslaan 3, Box 5, 1853 Strombeek-Bever, Belgien („Garantiegeber“) eine Garantie gemäß den nachstehenden Bedingungen.

Die Garantie gilt zusätzlich zu den dem Endkunden gegen den Verkäufer des Produktes zustehenden gesetzlichen Gewährleistungsrechten, die in bestimmten Fällen weiter gefasst sein können als die hier aufgeführten Rechte, und schränkt diese nicht ein.

1. UMFANG DER GARANTIE UND GARANTIEBEDINGUNGEN

- Der Garantiegeber gewährt die Garantie für die unter 1.b) genannten Produkte, die ein Verbraucher von einem Händler oder einem Unternehmen der KitchenAid Gruppe innerhalb der Länder im Europäischen Wirtschaftsraum, in Moldau, Montenegro, Russland, Schweiz oder der Türkei gekauft hat.
- NUR FÜR LUXEMBURG:** Die Garantie gilt nur insoweit, als sich das Produkt, für das die Dienstleistungen im Rahmen der Garantie angefordert werden, in einem der unter Artikel 1.a) oben aufgeführten Länder befindet.
- Die Garantiefrist hängt von dem jeweiligen Produkt ab und ist wie folgt:

Zwei Jahre Komplettgarantie ab dem Kaufdatum.

- Die Garantiefrist beginnt mit dem Kaufdatum, d.h. dem Datum, an dem ein Verbraucher das Produkt bei einem Händler oder einem Unternehmen der KitchenAid Gruppe gekauft hat.
- Die Garantie bezieht sich auf die Mangelfreiheit des Produkts.
- Sollte während der Garantiefrist ein Mangel auftreten, so gewährt der Garantiegeber dem Verbraucher im Rahmen dieser Garantie die folgenden Leistungen nach Wahl des Garantiegebers:
 - Reparatur des mangelhaften Produkts oder Produktteils oder
 - Austausch des Produkts oder Produktteils. Sofern ein Produkt nicht mehr verfügbar ist, ist der Garantiegeber berechtigt, das Produkt gegen ein gleich- oder höherwertiges Produkt auszutauschen.
- Sofern der Verbraucher die Garantie in Anspruch nehmen will, hat er sich an die länderspezifischen KitchenAid-Kundendienstzentren oder direkt an den Garantiegeber unter KitchenAid Europa, Inc. Nijverheidslaan 3, Box 5, 1853 Strombeek-Bever, Belgien;

Email-Adresse **DEUTSCHLAND:** CONSUMERCARE.DE@kitchenaid.eu

Email-Adresse **BELGIEN:** CONSUMERCARE.BE@kitchenaid.eu

Email-Adresse **ÖSTERREICH:** CONSUMERCARE.AT@kitchenaid.eu

zu wenden. Die länderspezifischen KitchenAid-Kundendienstzentren können unter der Telefonnummer 00800 3810 4026 erfragt werden.

KITCHENAID GARANTIE (“GARANTIE”) BEDINGUNGEN (FORTSETZUNG)

FÜR DIE SCHWEIZ:

Novissa AG

Schulstrasse 1a
CH-2572 Sutz
Telefonnummer: +41 32 475 10 10
E-Mail-Adresse: info@novissa.ch

Novissa Service Center

VEBO Genossenschaft
Haselweg 2
CH-4528 Zuchwil
Telefonnummer: 032 686 58 50
E-Mail-Adresse: service@novissa.ch

FÜR LUXEMBURG:

GROUP LOUISIANA S.A.

5 Rue du Château d'Eau
L-3364 LEUDELANGE
Telefonnummer: +352 37 20 44 504
E-Mail-Adresse: myriam.grof@grlou.com

NUR FÜR DEUTSCHLAND:

Der Garantiegeber bzw. das KitchenAid-Kundendienstzentrum wird entscheiden, welche Garantieleistung erbracht wird (Austausch des Produkts oder eines Produktteils oder Reparatur) und ob eine Einsendung des Produkts oder Produktteils erforderlich ist.

- h) Die Kosten für die Reparatur, einschließlich der Ersatzteile, und die Portokosten für die Lieferung eines mangelfreien Produkts oder Produktteils trägt der Garantiegeber. Ebenso trägt der Garantiegeber die Portokosten für die Rücksendung des mangelhaften Produkts oder Produktteils, sofern die Einsendung des Produkts oder Produktteils von dem Garantiegeber oder dem länderspezifischen KitchenAid-Kundendienstzentrum gefordert wurde. Der Verbraucher hat jedoch die Kosten für eine angemessene Versendungsverpackung des Produkts bzw. des Produktteils zu tragen.
- i) Voraussetzung für die Inanspruchnahme der Garantie ist die Vorlage des Kassenbelegs oder der Rechnung.

2. EINSCHRÄNKUNGEN DER GARANTIE

- a) Die Garantie gilt nur für Produkte, die für private Zwecke genutzt werden. Wenn die Produkte für berufliche oder gewerbliche Zwecke verwendet werden, gilt die Garantie nicht.
- b) Die Garantie gilt nicht im Fall von normalem Verschleiß, unsachgemäßer oder missbräuchlicher Verwendung, Nichtbeachtung der Gebrauchsanweisung, Gebrauch des Produkts bei falscher elektrischer Spannung, Installation und Betrieb unter Verletzung der geltenden elektrischen Vorschriften, Gewaltanwendung (z.B. Schläge).
- c) Die Garantie gilt nicht, wenn das Produkt verändert oder umgebaut wurde, z.B. Umbauten von 120-V-Geräten zu 220-240-V-Geräten.
- d) Garantieleistungen bewirken weder eine Verlängerung der Garantiefrist, noch setzen sie eine neue Garantiefrist in Lauf. Die Garantiefrist für eingebaute Ersatzteile endet mit der Garantiefrist für das ganze Gerät.
- e) **Nur für DEUTSCHLAND:** Weitergehende oder andere Ansprüche insbesondere Ansprüche auf Schadensersatz sind soweit eine Haftung nicht zwingend gesetzlich vorgeschrieben ist, ausgeschlossen.

Nach Ablauf der Garantiefrist oder für Produkte für die die Garantie nicht gilt, stehen dem Endkunden die KitchenAid-Kundendienstzentren für Fragen und Informationen trotzdem zur Verfügung.

Für allgemeine Fragen stehen Ihnen Mitarbeiter unter der folgenden Telefonnummer zur Verfügung: DEUTSCHLAND - BELGIEN - ÖSTERREICH: 00800 3810 4026

Weitere Informationen erhalten Sie auch auf unserer Website: www.kitchenaid.eu
www.kitchenaid.eu (für die Schweiz) und www.groupolouisiana.com (für Luxemburg).

PRODUKTREGISTRIERUNG

Registrieren Sie jetzt Ihr neues KitchenAid-Gerät: <http://www.kitchenaid.eu/register>

KitchenAid

©2022 All rights reserved.