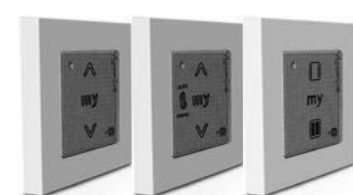


Smoove 1 IN io
Smoove 1 IN A/M io
Smoove 1 O/C io



FR - Notice d'installation
DE - Gebrauchsanleitung
IT - Guida all'installazione



FR - Par la présente Somfy déclare que l'équipement radio couvert par ces instructions est conforme aux exigences de la Directive Radio 2014/53/UE et aux autres exigences essentielles des Directives Européennes applicables. Le texte complet de la déclaration UE de conformité est disponible sur www.somfy.com/ce. Antoine Crézée, responsable des homologations, agissant au nom du Directeur de l'Activité, Cluses, 11/2017.

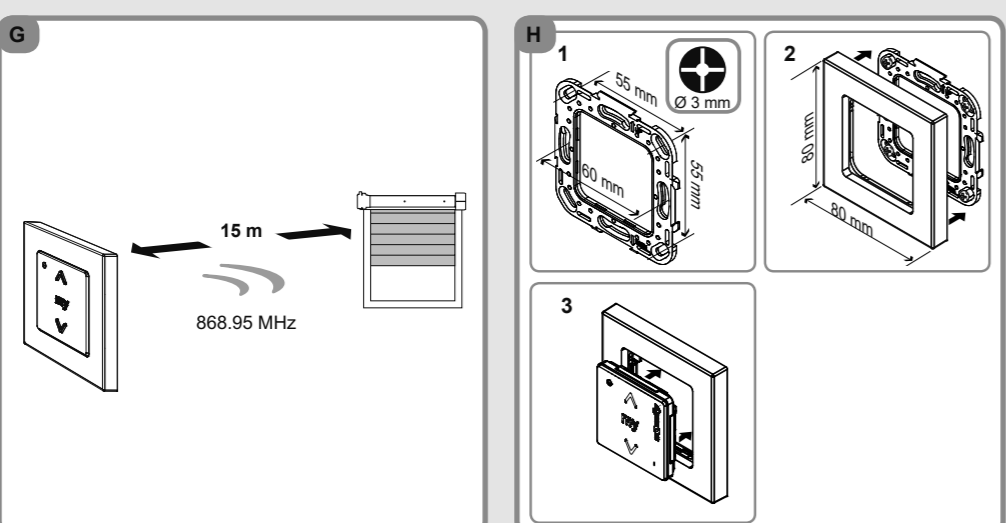
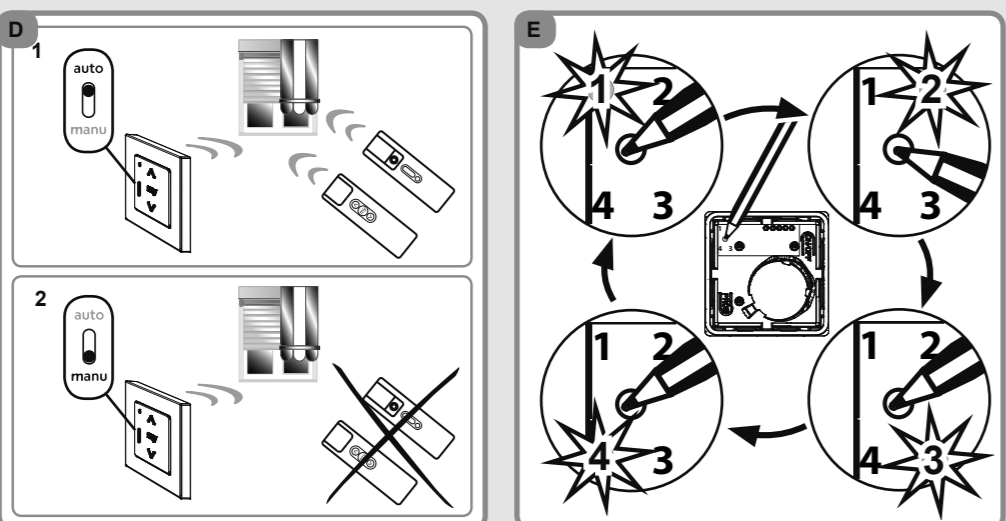
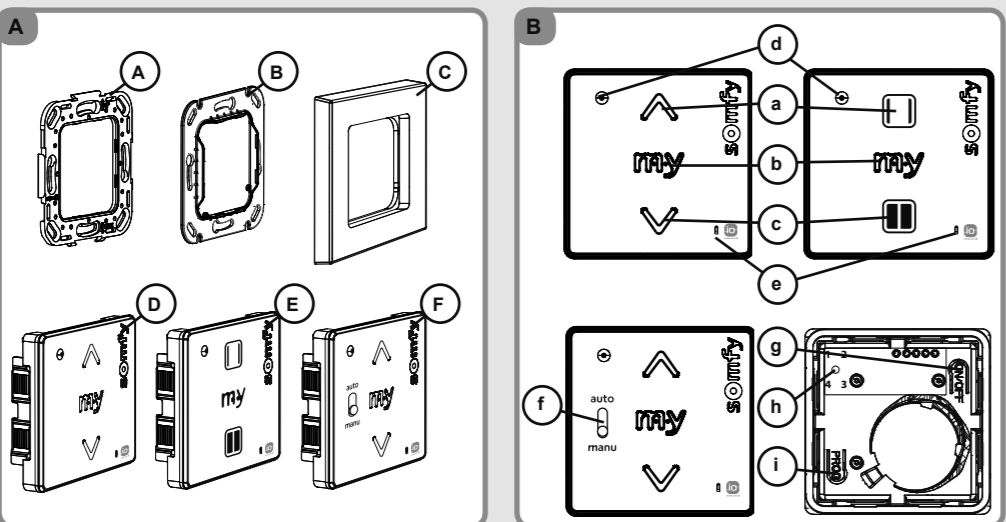
DE - Somfy erklärt hiermit, dass das in dieser Anleitung beschriebene Funkgerät die Anforderungen der Funkanlagenrichtlinie 2014/53/EU sowie die grundlegenden Anforderungen anderer geltender europäischer Richtlinien erfüllt. Der vollständige Text der EU-Konformitätserklärung ist unter der Internetadresse www.somfy.com/ce verfügbar. Antoine Crézée, Bevollmächtigter für Zulassungen, in Vertretung des Directeur de l'Activité, Cluses, Frankreich, 11/2017.

IT - Con la presente Somfy dichiara che il dispositivo radio coperto da queste istruzioni è conforme ai requisiti della Direttiva Radio 2014/53/UE e agli altri requisiti essenziali delle Direttive Europee applicabili. Il testo completo della dichiarazione UE di conformità è disponibile all'indirizzo Internet www.somfy.com/ce. Antoine Crézée, responsabile delle omologazioni, che agisce per conto del Direttore dell'Attività, Cluses, 11/2017.

NL - Hierbij verklaart Somfy dat de radioapparatuur die behandeld wordt in dit document in overeenstemming is met de Richtlijn Radioapparatuur 2014/53/EU en de andere relevante bepalingen van de Europese richtlijnen voor toepassing binnen de Europese Unie. De volledige EU-conformiteitsverklaring staat ter beschikking op de website www.somfy.com/ce. Antoine Crézée, verantwoordelijk voor de typegoedkeuringen, handelend uit naam van de Directeur van de onderneming, Cluses, 11/2017.

Somfy Activités SA
50 avenue du Nouveau Monde
F - 74300 CLUSES

www.somfy.com



FR 1. Introduction
Le Smoove 1 est un point de commande mural sans fil qui permet de piloter des applications utilisant la technologie radio io-homecontrol®, telles que les stores, les volets roulants, les lumières, les fenêtres de toit, etc. Le Smoove 1 peut être associé avec des cadres et des enjoliveurs intermédiaires répondant à la norme DIN 49075.

io-homecontrol® repose sur une technologie avancée, sécurisée et sans-fil, facile à installer. Les produits io-homecontrol® communiquent entre eux pour offrir plus de confort, de sécurité et d'économies d'énergie.

2.1. Sécurité et responsabilité
Avant d'installer et d'utiliser ce produit, lire attentivement cette notice. Ce produit Somfy doit être installé par un professionnel de la motorisation et de l'automatisation de l'habitat auquel cette notice est destinée.

2.2. Consignes spécifiques de sécurité
Pour ne pas endommager le Smoove 1 :
1) Éviter les chocs !
2) Éviter les chutes !
3) Ne pas faire de projection de liquides ni immerger.
4) Ne pas utiliser de produits abrasifs ni de solvants pour le nettoyer.

3. Contenu
- Figure A
Q. Désignation
1 Plaque de fixation pour Smoove 1 io, Smoove 1 O/C io et Smoove 1 A/M io
1 Cadre Somfy (optionnel)
1 Module Smoove 1 io ou Smoove 1 O/C io ou Smoove 1 A/M io

4. Mise en service
4.1. Le Smoove 1 en détails - Figure B
a) Touche sensitive (monter, allumer, ouvrir, orienter et augmenter l'éclairage ou le chauffage).
b) Touche sensitive (stopper, aller en position favorite).
c) Touche sensitive (descendre, éteindre, fermer, orienter et diminuer l'éclairage ou le chauffage).
d) Voyant témoin d'appui sur les touches et boutons du module.
e) Voyant "Pile faible".
f) Sélecteur A/M
g) Bouton On/Off.
h) Sélecteur de mode
i) Bouton PROG.

4.2. Bouton ON/OFF
- Figure C
Le bouton ON/OFF permet d'activer ou de désactiver le clavier sensitif selon le descriptif ci-après, cependant le bouton prog. reste actif :
ON = Activation du clavier
OFF = Désactivation du clavier

4.3. Sélecteur A/M (Smoove 1 A/M io)
- Figure D
Appuyer sur le bouton jusqu'à la fin des bips : le voyant témoin s'allume fixe : les touches sensibles sont actives
Appuyer sur le bouton jusqu'à la fin des bips et du clignotement du voyant témoin : les touches sensibles sont inactives
Pour éviter une consommation inutile de la batterie, il est recommandé de remettre le module en OFF tant que celui-ci n'est pas installé sur le mur.

DE 1. Einleitung
Der Smoove 1 ist ein drahtloser Funkempfänger, der Sie Anwendungen ansteuern können, die mit der Funktechnik io-homecontrol® ausgestattet sind, wie z. B. Jalousien, Rollläden, Lampen, Dachfenster usw. Der Smoove 1 kann zusammen mit Rahmen und Adaptern verwendet werden, die der DIN-Norm 49075 entsprechen.

io-homecontrol® bietet eine fortschrittliche und sichere Radio-Funktechnologie, die einfach zu installieren ist. io-homecontrol® gekennzeichnete Produkte kommunizieren miteinander, wodurch Komfort, Sicherheit und Energieersparungen sichergestellt werden.

2. Sicherheitshinweise
2.1. Sicherheit und Gewährleistung
Lesen Sie bitte vor der Installation und Verwendung dieses Produkts diese Gebrauchsanleitung sorgfältig durch.

2.2. Spezifische Sicherheitshinweise
Vermeidung von Schäden am Produkt:
1) Vermeiden Sie Stöße.
2) Lassen Sie es nicht fallen.
3) Tauchen Sie das Produkt nicht in Flüssigkeiten und schützen Sie es vor Spritzwasser.
4) Verwenden Sie zur Reinigung des Produkts keine Scheuer- oder Lösungsmittel.

3. Lieferumfang
- Abb. A
Anz. Beschreibung
1 Befestigungsplatte für Smoove 1 io, Smoove 1 O/C io und Smoove 1 A/M io oder Befestigungsplatte für Smoove 1 IN io und Smoove 1 A/M IN io
1 Somfy-Rahmen (optional)
1 Modul Smoove 1 io oder Modul Smoove 1 O/C io oder Modul Smoove 1 A/M io

4. Inbetriebnahme
4.1. Smoove 1 im Detail - Abb. B
a) Sensortaste (auf-/ausfahren, einschalten, öffnen, neigen und Intensität erhöhen).
b) Sensortaste (stoppen, in die Lieblingsposition fahren).
c) Sensortaste (ab-/ausfahren, ausschalten, schließen, neigen und Intensität verringern).
d) Statusanzeige LED, die die Aktivierung der Tasten des Moduls anzeigt.
e) Statusanzeige LED „Batteriespannung niedrig“.
f) A/M-Wahlschalter
g) ON/OFF-Taste
h) MODE-Wahlschalter
i) PROG-Taste

4.2. Taisto ON/OFF-Taste
- Abb. C
Mit der ON/OFF-Taste aktivieren und deaktivieren Sie das Sensortastefeld wie nachstehend beschrieben. Die PROG-Taste bleibt immer aktiv:
Halten Sie die ON/OFF-Taste gedrückt, bis das akustische Signal ausgeht. Die Statusanzeige LED leuchtet konstant.
Halten Sie die ON/OFF-Taste gedrückt, bis das akustische Signal ausgeht und die Statusanzeige LED blinkt.
Um Batteriespannung zu sparen, empfiehlt es sich, das Modul auszuschalten (OFF), bis es an der Wand angebracht ist.

4.3 A/M-Wahlschalter (Smoove 1 A/M io)
- Abb. D
Halten Sie die ON/OFF-Taste gedrückt, bis das akustische Signal ausgeht. Die Statusanzeige LED leuchtet konstant.
Halten Sie die ON/OFF-Taste gedrückt, bis das akustische Signal ausgeht und die Statusanzeige LED blinkt.
Die Sensortasten sind inaktiv.

IT 1. Introduzione
Smoove 1 io è un punto di comando radio wireless da parete che consente di controllare svariati prodotti portanti, come tende, tapparelle, luci, lucernari, ecc., utilizzando la tecnologia radio io-homecontrol®.
Smoove 1 può essere utilizzato con telai e finiture intermedie conformi alla norma DIN 49075.

io-homecontrol® offre una avanzata tecnologia in radio frequenza sicura e facile da installare. Tutti i prodotti contraddistinti dal marchio io-homecontrol® si interfacciano automaticamente tra loro per offrire maggiore comfort, sicurezza e risparmio energetico.

2. Sicurezza e responsabilità
Leggere attentamente la presente guida prima di installare e utilizzare il prodotto. Questo prodotto Somfy deve essere installato da un professionista di impianti di motorizzazione e domotica, al quale è destinata la presente guida.

2.2. Istruzioni di sicurezza specifiche
Per evitare danni a Smoove 1:
1) Evitare gli urti!
2) Non farlo cadere!
3) Non versare liquidi sul prodotto e non immergerlo.
4) Non utilizzare prodotti abrasivi o solventi per la sua pulizia.

3. Indice
- Figura A
Q. Descrizione
1 Piastra di montaggio per Smoove 1 io, Smoove 1 O/C io e Smoove 1 A/M io
1 Piastra di montaggio per Smoove 1 IN io e Smoove 1 A/M IN io
1 Telaio Somfy (opzionale)
1 Modulo Smoove 1 io
1 o Modulo Smoove 1 O/C io o Modulo Smoove 1 A/M io

4. Messa in servizio
4.1. Smoove 1 nel dettaglio - Figura B
a) Taisto a sfioramento (alzare, accendere, aprire, orientare e aumentare l'illuminazione o il riscaldamento).
b) Taisto a sfioramento (arrestare, raggiungere la posizione preferita).
c) Taisto a sfioramento (abbassare, spegnere, chiudere, orientare e ridurre l'illuminazione o il riscaldamento).
d) Spia che indica l'attivazione dei tasti e dei pulsanti del modulo.
e) Spia "Batteria quasi scarica".
f) Selettore A/M
g) Taisto ON/OFF
h) Selettore della modalità
i) Taisto PROG

4.2. Taisto ON/OFF
- Figura C
Il taisto ON/OFF si utilizza per attivare o disattivare il tastierino a sfioramento come descritto di seguito. Il taisto PROG resta comunque attivo:
Tenere premuto il taisto fino al termine del segnale acustico: la spia resta accesa con luce fissa: i tasti a sfioramento sono attivi
Tenere premuto il taisto fino al termine del segnale acustico, la spia lampeggia: i tasti a sfioramento sono inattivi

4.3. Selettore A/M (Smoove 1 A/M io)
- Figura D
Tenere premuto il taisto fino al termine del segnale acustico: la spia resta accesa con luce fissa: i tasti a sfioramento sono attivi
Tenere premuto il taisto fino al termine del segnale acustico, la spia lampeggia: i tasti a sfioramento sono inattivi

NL 1. Inleiding
De Smoove 1 is een draadloze muurzender waarmee toepassingen uitgerust met draadloze io-homecontrol®-technologie, zoals zonwering, roljalousie, verlichting, dakvensters enzovoort, kunnen bediend worden. De Smoove 1 kan gebruikt worden in combinatie met kaders en sierdelsels die voldoen aan de norm DIN 49075.

io-homecontrol® biedt een geavanceerde en veilige radiografische technologie die eenvoudig te installeren is. Producten van het merk io-homecontrol® communiceren met elkaar, wat het bedieningsgemak, de veiligheid en de energiebesparing bevordert.

2. Veiligheid
2.1. Veiligheid en aansprakelijkheid
Lees deze handleiding zorgvuldig door alvorens dit product te installeren en in gebruik te nemen. Dit Somfy-product moet geïnstalleerd worden door een professionele installateur van motoriserings- en huisautomatiseringssystemen, voor wie deze handleiding bestemd is.

2.2. Bijzondere veiligheidsrichtlijnen
Om schade aan de Smoove 1 te voorkomen:
1) Vermijd schokken!
2) Laat hem niet vallen!
3) Mors geen vloeistof op het product of dompel het niet onder in vloeistof.
4) Gebruik geen schurende producten of oplosmiddelen om het product schoon te maken.

3. Inhoud
- Afbeelding A
Q. Beschrijving
1 Montageplaat voor Smoove 1 io, Smoove 1 O/C io en Smoove 1 A/M io
1 Montageplaat voor Smoove 1 IN io en Smoove 1 A/M IN io
1 Somfy-kader (optioneel)
1 Modulo Smoove 1 io
1 of Smoove 1 O/C io-module of Smoove 1 A/M io-module

4. Inbedrijfstelling
4.1. De Smoove 1 in detail - Afbeelding B
a) Aanraakgevoelige toets (ophalen, inschakelen, openen, kantelen en lichtsterkte of verwarming verhogen).
b) Aanraakgevoelige toets (stoppen, naar voorkeurspositie gaan).
c) Aanraakgevoelige toets (neerlaten, uitschakelen, sluiten, kantelen en lichtsterkte of verwarming verlagen).
d) Controlelampje dat aangeeft dat de toetsen van de module actief zijn.
e) Controlelampje "laag batterijniveau".
f) A/M-keuzeschakelaar
g) Aan/uit-toets (ON/OFF)
h) Modussschakelaar
i) Programmeertoets (PROG)

4.2. Aan/uit-toets (ON/OFF)
- Afbeelding C
Met de aan/uit-toets (ON/OFF) kunt u het aanraakgevoelige toetsenbord activeren of deactiveren zoals hieronder beschreven. De programmeertoets (PROG) blijft echter actief:
Houd de toets ingedrukt tot het geluidssignaal stopt: het controlelampje blijft branden: de aanraakgevoelige toetsen zijn actief
Houd de toets ingedrukt tot het geluidssignaal stopt en het controlelampje knippert: de aanraakgevoelige toetsen zijn niet actief

4.3 A/M-keuzeschakelaar (Smoove 1 A/M io)
- Afbeelding D
Houd de toets ingedrukt tot het geluidssignaal stopt en het controlelampje knippert: de aanraakgevoelige toetsen zijn niet actief

FR 6. Utilisation

6.1 Information sonore

L'appui sur une touche émet un «clac» !
L'appui simultané sur plusieurs touches émet un son plus aigu.

6.2. Position favorite (my)

– Figure I

Se référer à la notice du moteur io ou récepteur io pour s'assurer qu'il dispose de cette fonction.

Faire un appui bref sur **my** : l'application s'active jusqu'à la position favorite (my).

6.3. Enregistrement ou modification de la position favorite (my)

– Figure J

1) Placer l'application dans la position favorite (my) souhaitée.

2) Appuyer sur **my** jusqu'au va-et-vient de l'application : la position favorite (my) est enregistrée.

6.4. Suppression de la position favorite (my)

– Figure K

1) Appuyer sur **my** : l'application s'active et s'arrête en position favorite (my).

2) Appuyer de nouveau sur **my** jusqu'au va-et-vient de l'application: la position favorite est supprimée.

6.5. Fonction STOP

– Figure L

L'application est en cours de mouvement. Faire un appui bref sur **my** : l'application associée s'arrête automatiquement.

6.6. Touches et ou et

Faire un appui bref sur  /  ou  /  : l'application s'active.

6.7 Pile faible

Le niveau bas de la pile est signalé quand le voyant "Pile faible" s'allume.

7. Astuces et conseils

7.1. Questions sur le Smooove 1 ?

Constats	Causes possibles	Solutions
L'appui sur une touche du point de commande n'engendre aucune réaction du produit choisi.	La pile est faible. Les touches ne sont pas activées. Le point de commande n'est pas enregistré. La réception radio est altérée par des équipements radio externes.	La remplacer. Appuyer sur le bouton ON/OFF pour activer les touches sensibles. Voir chapitre Ajout/Suppression d'un Smooove 1. Arrêter les appareils radio aux alentours.

7.2. Remplacement de la pile

– Figure M

1) Déclipper le cadre avec son module du Smooove 1.

2) Pousser la pile usagée hors de son logement à l'aide d'un objet en plastique.

3) Insérer une pile aux caractéristiques identiques, la face marquée du plus (+) visible.

4) Pousser la pile au fond de son logement.


5) Re-clipper le cadre et le module du Smooove 1.

6) Appuyer sur une touche de la face avant. Si le voyant témoin s'allume, alors le remplacement de la pile est correct.

7.3. Remplacement d'un point de commande io perdu ou cassé

– Figure N

Cette remise à zéro supprime tous les points de commande cependant les capteurs et la position favorite sont conservés.

 Ne réaliser la double coupure de courant qu'au niveau de l'application à remettre à zéro.

- Placer l'application en position médiane.


1) Couper l'alimentation secteur pendant 2 s.

2) Remettre l'alimentation secteur entre 5 s et 15 s.

3) Couper l'alimentation secteur pendant 2 s.

4) Remettre l'alimentation secteur :

► L'application se met en mouvement quelques secondes.


 Si l'application est en fin de course haute ou basse alors il effectuera un bref va-et-vient.

5) Appuyer sur le bouton PROG du nouveau Smooove 1 jusqu'au va-et-vient de l'application : tous les points de commande io sont effacés et le nouveau point de commande io est enregistré.

- Suivre les procédures du chapitre « Mise en service » pour ajouter des points de commande io.

8. Données techniques

Bandes de fréquence et puissance maximale utilisée :	868.700 MHz - 869.200 MHz p.a.r. <25 mW
Fréquence radio :	868.95 MHz, io-homecontrol®
Niveau de sécurité :	Classe III
Température d'utilisation :	0°C à + 60°C + 32 °F à + 140 °F
Dimensions du cadre Somfy (A) en mm (H x l x e) :	80 x 80 x 10
Dimensions du Module (B) en mm (H x l x e) :	50 x 50 x 10
Alimentation :	1 Pile 3 V type CR 2430
Indice de protection	IP 30

Veuillez à séparer les piles et batteries des autres types de déchets et à les recycler via votre système local de collecte. 

DE 6. Bedienung

6.1 Akustische Signale

Wird eine Taste betätigt, ertönt ein „Klicken“.
Werden mehrere Tasten gleichzeitig gedrückt, wird der Signalton höher.

6.2. Lieblingsposition (my)

– Abb. I

Bitte lesen Sie in der Gebrauchsanleitung für den io-Antrieb oder den io-Empfänger nach, ob diese Funktion unterstützt wird.

Drücken Sie kurz die Taste **my**. Die Anwendung fährt in die Lieblingsposition (my).

6.3. Einstellen oder Ändern der Lieblingsposition (my)

– Abb. J

1) Bringen Sie die Anwendung in die gewünschte Position (my).

2) Drücken Sie die Taste **my**, bis die Anwendung mit einer kurzen Auf-/Abbewegung bestätigt: Die Lieblingsposition (my) ist eingelernt.

6.4. Löschen der Lieblingsposition (my)

– Abb. K

1) Drücken Sie die Taste **my**. Die Anwendung wird aktiviert und stoppt in der Lieblingsposition (my).

2) Drücken Sie die Taste **my** erneut, bis die Anwendung mit einer kurzen Auf-/Abbewegung bestätigt: Die Lieblingsposition ist gelöscht.

6.5. STOPP-Funktion

– Abb. L

Die Anwendung befindet sich in Bewegung. Drücken Sie kurz die Taste **my**. Die zugeordnete Anwendung wird automatisch gestoppt.

6.6. Taste und oder und

Drücken Sie kurz die Taste  /  oder  / . Die Anwendung wird aktiviert.

6.7 Batteriespannung niedrig

Die Statusanzeige LED „Batteriespannung niedrig“ leuchtet, wenn die Batterieladung schwach ist.

7. Tipps und Empfehlungen

7.1. Fragen zum Smooove 1 ?

Problem	Mögliche Ursachen	Lösungen
Das ausgewählte Produkt reagiert nicht, wenn eine Taste des Funksenders gedrückt wird.	Die Batterieladung ist schwach. Die Tasten sind nicht aktiviert. Der Funksender ist nicht eingelernt. Externe Funkgeräte stören den Funkempfang.	Wechseln Sie die Batterie aus. Drücken Sie die ON/OFF-Taste, um die Sensortasten zu aktivieren. Siehe Kapitel Hinzufügen/Löschen eines Smooove 1. Schalten Sie externe Funkgeräte, die sich in der Nähe befinden, aus.

7.2. Auswechseln der Batterie

– Abb. M

1) Nehmen Sie den Rahmen mit dem Smooove 1 ab.

2) Drücken Sie die verbrauchte Batterie mit einem Kunststoffgegenstand aus ihrem Fach heraus.

3) Setzen Sie eine neue Batterie mit identischen Merkmalen so ein, dass die Seite mit dem Pluszeichen (+) sichtbar ist.

4) Drücken Sie die Batterie in das Fach.


5) Bringen Sie den Rahmen und den Smooove 1 wieder an.

6) Drücken Sie eine Taste auf der Frontplatte. Wenn die Statusanzeige LED aufleuchtet, wurde die Batterie richtig ausgewechselt.

7.3. Auswechseln eines verlorenen oder beschädigten io-Funksenders

– Abb. N

Bei diesem Rücksetzen werden alle Funksender, aber nicht die Sensoren und die Lieblingsposition gelöscht.

 Wenden Sie die doppelte Spannungsunterbrechung nur für die Anwendung an, die Sie zurücksetzen möchten.

- Bringen Sie die Anwendung in eine mittlere Position.


1) Schalten Sie die Spannungsversorgung für 2 Sekunden aus.

2) Schalten Sie die Spannungsversorgung für 5 bis 15 Sekunden ein.

3) Schalten Sie die Spannungsversorgung für 2 Sekunden aus.

4) Schalten Sie die Spannungsversorgung wieder ein:

► Die Anwendung bewegt sich mehrere Sekunden.


 Wenn sich die Anwendung in der oberen oder unteren Endlage befindet, bestätigt sie mit einer kurzen Auf-/Abbewegung.

5) Drücken Sie die PROG-Taste des neuen Smooove 1, bis die Anwendung mit einer kurzen Auf-/Abbewegung bestätigt: Alle io-Funksender sind gelöscht und der neue io-Funksender wurde eingelernt.

- Führen Sie die Schritte im Kapitel „Inbetriebnahme“ durch, um weitere io-Funksender hinzuzufügen.

8. Technische Daten

Frequenzband und maximale Leistung :	868.700 MHz - 869.200 MHz e.r.p. <25 mW
Funkfrequenz:	868,95 MHz, io-homecontrol®
Schutzklasse:	III
Betriebstemperatur:	0° C bis + 60° C + 32 °F bis + 140 °F
Abmessungen des Somfy-Rahmens (A) in mm (H x B x T):	80 x 80 x 10
Abmessungen des Moduls (B) in mm (H x B x T):	50 x 50 x 10
Spannungsversorgung:	1 x 3 V Batterie Typ CR 2430
Schutzgrad:	IP 30

Speicherzellen und Batterien gehören nicht in den Hausmüll. Entsorgen Sie sie entsprechend den geltenden Vorschriften im Handel oder bei den kommunalen Sammelstellen. 

IT 6. Utilizzo

6.1 Informazioni sonore

La pressione dei tasti produce un "clic".
La pressione di più tasti contemporaneamente produce un suono più acuto.

6.2. Posizione preferita (my)

– Figura I

Consultare la guida del motore io o del ricevitore io per accertarsi che questa funzione sia supportata.

Premere brevemente **my**: il prodotto portante viene attivato nella posizione preferita (my).

6.3. Impostazione o modifica della posizione preferita (my)

– Figura J

1) Portare il prodotto portante nella posizione che si desidera impostare come preferita (my).

2) Premere **my** fino a quando il prodotto portante controllato si muove su e giù: la posizione preferita (my) è stata impostata.

6.4. Cancellazione della posizione preferita (my)

– Figura K

1) Premere **my**: il prodotto portante si muove e si arresta nella posizione preferita (my).

2) Premere di nuovo **my** fino a quando il prodotto portante controllato si muove su e giù: la posizione preferita è cancellata.

6.5. Funzione STOP

– Figura L

Il prodotto portante è in movimento. Premere brevemente **my**: il prodotto portante associato si arresta automaticamente.

6.6. Tasti e o e

Premere brevemente  /  o  / : il prodotto portante è attivato.

6.7 Batteria quasi scarica

La spia "Batteria quasi scarica" si accende quando il livello di carica della batteria è basso.

7. Suggestimenti e consigli

7.1. Domande su Smooove 1

Osservazioni	Possibili cause	Soluzioni
Il prodotto selezionato non reagisce quando si preme un tasto sul punto di comando.	Il livello di carica della batteria è basso. I tasti non sono attivati. Il punto di comando non è programmato. Un'apparecchiatura radio esterna crea interferenze con la ricezione radio.	Sostituire la batteria. Premere il tasto ON/OFF per attivare i pulsanti a sfioramento. Vedere la sezione Aggiunta/ Eliminazione di un punto di comando Smooove 1. Spegnere eventuali apparecchiature radio circostanti.

7.2. Sostituzione della batteria

– Figura M

1) Rimuovere il telaio con il relativo modulo Smooove 1.

2) Estrarre la batteria vecchia servendosi di uno strumento in plastica.

3) Inserire una batteria dello stesso tipo con il lato contrassegnato con il segno più (+) visibile.

4) Inserire la batteria nell'apposito vano.

5) Fissare nuovamente il telaio e il modulo Smooove 1.

6) Premere un tasto sul pannello anteriore. Se si accende la spia, la batteria è stata sostituita correttamente.

7.3. Sostituzione di un punto di comando io perso o rotto

– Figura N

Questa procedura di reset elimina tutti i punti di comando, ma mantiene le impostazioni relative ai sensori e alla posizione preferita.

 Effettuare la doppia interruzione di corrente solo per il prodotto portante da resettare!

- Portare il prodotto portante a metà altezza.

1) Interrompere l'alimentazione per 2 secondi.

2) Ripristinare l'alimentazione per un tempo da 5 a 15 secondi.

3) Interrompere l'alimentazione per 2 secondi.

4) Ripristinare l'alimentazione:

► Il prodotto portante si muove per alcuni secondi.


 Se il prodotto portante si trova in corrispondenza del limite superiore o inferiore, si muoverà brevemente avanti e indietro.

5) Premere il pulsante PROG sul nuovo Smooove 1 fino a quando il prodotto portante controllato si muove avanti e indietro: tutti i punti di comando io sono eliminati e il nuovo punto di comando io è programmato.

- Per aggiungere punti di comando io, seguire le procedure contenute nella sezione "Messaggio in servizio".

8. Dati tecnici

Bande di frequenza e la massima potenza utilizzati :	868.700 MHz - 869.200 MHz e.r.p. <25 mW
Frequenza radio:	868,95 MHz, io-homecontrol®
Livello di sicurezza:	Categoria III
Temperatura di utilizzo:	da 0° C a + 60° C da + 32 °F a + 140 °F
Dimensioni del telaio Somfy (A) in mm (A x L x P):	80 x 80 x 10
Dimensioni del modulo (B) in mm (A x L x P):	50 x 50 x 10
Alimentazione:	1 batteria da 3 V tipo CR 2430
Grado di protezione:	IP 30

Separare gli accumulatori e le batterie dagli altri tipi di rifiuti e riciclarli tramite il proprio centro di raccolta locale. 

NL 6. Gebruik

6.1 Informatiegeluiden

Een druk op een toets veroorzaakt een klinkgeluid!
Wanneer meer dan een toets tegelijk ingedrukt wordt, hoort u een hogere toon.

6.2. Voorkeursoptie (my)

– Afbeelding I

Zie de handleiding van de io-motor of de io-ontvanger om na te gaan of deze functie ondersteund wordt.

Druk kortstondig op **my**: de toepassing gaat naar haar voorkeursoptie (my).

6.3. De voorkeursoptie (my) instellen of aanpassen

– Afbeelding J

1) Zet de toepassing in de gewenste voorkeursoptie (my).

2) Druk op **my** tot de toepassing heen en weer beweegt: de voorkeursoptie (my) is geprogrammeerd.

6.4. De voorkeursoptie (my) wissen

– Afbeelding K

1) Druk op **my**: de toepassing wordt ingeschakeld en stopt in de voorkeursoptie (my).

2) Druk nogmaals op **my** tot de toepassing heen en weer beweegt: De voorkeursoptie is nu verwijderd.

6.5. STOP-functie

– Afbeelding L

De toepassing is in beweging. Druk kortstondig op **my**: de gekoppelde toepassing stopt automatisch.

6.6. Toetsen en of en

Druk kort op  /  of  / : de toepassing wordt ingeschakeld.

6.7 Laag batterijniveau

Het controlelampje "laag batterijniveau" gaat branden wanneer de laadtoestand van de batterij laag is.

7. Tips en aanbevelingen

7.1. Vragen over de Smooove 1 ?

Opmerkingen	Mogelijke oorzaken	Oplossingen
Het geselecteerde product reageert helemaal niet wanneer een toets op het bedieningspunt ingedrukt wordt.	De batterij is leeg. De toetsen zijn niet geactiveerd. Het bedieningspunt is niet geprogrammeerd. Een extern draadloos apparaat stoort de draadloze ontvangst.	Vervang de batterij. Druk op de aan/uit-toets (ON/OFF) om de aanraakgevoelige toetsen te activeren. Zie de paragraaf Een Smooove 1 toevoegen/wissen. Schakel het draadloze apparaat in de buurt uit.

7.2. De batterij vervangen

– Afbeelding M

1) Maak het kader met de Smooove 1-module los.

2) Duw de oude batterij uit de behuizing met een kunststof voorwerp.

3) Plaats een batterij met dezelfde specificaties, zodanig dat de zijde met het plusteken (+) zichtbaar is.

4) Duw de batterij volledig in de behuizing.

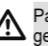
5) Klem het kader met de Smooove 1-module opnieuw vast.

6) Druk op een toets op het voorpaneel. Als het controlelampje oplicht, is de batterij correct vervangen.

7.3. Een verloren of defect io-bedieningspunt vervangen

– Afbeelding N

Deze reset wist alle bedieningspunten, maar de sensoren en de voorkeursoptie blijven behouden.

 Pas de dubbele spanningsonderbreking van de netvoeding alleen toe voor de toepassing die gereset moet worden!

- Stel de toepassing in op de middenpositie.


1) Onderbreek de netvoeding gedurende 2 seconden.

2) Schakel de netvoeding weer in gedurende 5 tot 15 seconden.

3) Onderbreek de netvoeding gedurende 2 seconden.

4) Schakel de netvoeding weer in:

► De toepassing beweegt gedurende enkele seconden.

 Als de toepassing in de bovenste of onderste eindpositie staat, zal ze kortstondig heen en weer bewegen.

5) Druk de programmeertoets (PROG) op de nieuwe Smooove 1 in tot de toepassing heen en weer beweegt: alle io-bedieningspunten zijn gewist en het nieuwe io-bedieningspunt is geprogrammeerd.

- Volg de procedures in de paragraaf "Inbedrijfstelling" om io-bedieningspunten toe te voegen.

8. Technische gegevens

Gebruikte frequentiebanden en maximaal vermogen :	868.700 MHz - 869.200 MHz e.r.p. <25 mW
Radiofrequentie:	868,95 MHz, io-homecontrol®
Veiligheidsniveau:	Categorie III
Bedrijfstemperatuur:	