



# INSTRUCTION MANUAL

## COFFEE GRINDER



MODEL **B30203A4P**

PLEASE READ THIS MANUAL CAREFULLY BEFORE OPERATING  
YOUR PRODUCT AND RETAIN IT FOR FUTURE USE

## WICHTIGE SICHERHEITSHINWEISE

1. Lesen Sie vor dem Gebrauch alle Anweisungen.
2. Zum Schutz vor Feuer, elektrischem Schlag und Verletzungen dürfen Kabel, Stecker oder das Gehäuse nicht in Wasser oder andere Flüssigkeiten getaucht werden.
3. Dieses Gerät ist nicht dafür bestimmt, durch Personen (einschließlich Kinder) mit eingeschränkten physischen, sensorischen oder geistigen Fähigkeiten oder mangels Erfahrung und mangels Wissen benutzt zu werden, es sei denn, sie werden durch eine für ihre Sicherheit zuständige Person beaufsichtigt oder erhalten von ihr Anweisungen, wie das Gerät zu benutzen ist.
4. Ziehen Sie den Stecker aus der Steckdose, wenn Sie das Gerät nicht benutzen, bevor Sie Teile anbringen oder abnehmen und bevor Sie es reinigen. Zum Ausstecken den Stecker anfassen und aus der Steckdose ziehen, niemals am Kabel ziehen.
5. Betreiben Sie das Gerät nicht mit einem beschädigten Kabel oder Stecker oder nach einer Fehlfunktion des Geräts. Bringen Sie das Gerät in diesem Fall zur Überprüfung oder Reparatur zu einem zugelassenen Service-Center.
6. Die Verwendung von Zubehörteilen, die nicht vom Hersteller empfohlen oder verkauft

- werden, kann zu Bränden, Stromschlägen oder Verletzungen führen.
7. Nicht im Freien, auf fahrenden Fahrzeugen wie Booten oder Flugzeugen verwenden. Nicht auf schrägen Arbeitsflächen verwenden.
  8. Lassen Sie das Kabel nicht über eine Tischkante oder einen Tresen hängen, berühren Sie keine heißen Oberflächen und verheddern Sie es nicht.
  9. Prüfen Sie den Kaffeebohnenbehälter vor der Benutzung auf Fremdkörper.
  10. Betreiben Sie das Gerät immer mit fest sitzendem Deckel.
  11. Nicht auf oder in die Nähe von heißen Gas- oder Elektrobrennern oder in einen beheizten Ofen stellen.
  12. Dieses Produkt ist nur für den Hausgebrauch bestimmt. Bei gewerblicher Nutzung, unsachgemäßem Gebrauch oder Nichtbeachtung der Anweisungen erlischt die Herstellergarantie.
  13. Dieses Gerät ist nur für das Mahlen von gerösteten Kaffeebohnen bestimmt. Verwenden Sie das Gerät nicht für andere Zwecke (z. B. harte Samen, Gewürze, Nüsse usw.), um Beschädigungen zu vermeiden.
  14. Jedes Gerät wird während der Massenproduktion streng kontrolliert und mit Kaffeebohnen zum Mahlen getestet, was leichte Gebrauchsspuren

t oder Kaffeesatzreste verursachen kann.

15. Wenn das Netzkabel beschädigt ist, muss es durch den Hersteller, seinen Kundendienst oder ähnlich qualifizierte Personen ersetzt werden, um eine Gefährdung zu vermeiden.
16. Dieses Gerät kann von Kindern ab 8 Jahren und darüber sowie von Personen mit verringerten physischen, sensorischen oder geistigen Fähigkeiten oder Mangel an Erfahrung und Wissen benutzt werden, wenn sie beaufsichtigt oder bezüglich des sicheren Gebrauchs des Geräts unterwiesen wurden und die daraus resultierenden Gefahren verstehen. Kinder dürfen nicht mit dem Gerät spielen. Reinigung und Wartung dürfen nicht von Kindern durchgeführt werden, es sei denn, sie sind älter als 8 Jahre und werden beaufsichtigt.
17. Ziehen Sie den Stecker aus der Steckdose, bevor Sie das Gerät montieren, zerlegen, reinigen oder wenn es unbeaufsichtigt ist.
18. Kinder sollten dieses Gerät nicht benutzen. Bewahren Sie das Gerät und sein Kabel außerhalb der Reichweite von Kindern auf.
19. Schalten Sie das Gerät aus und ziehen Sie den Netzstecker, bevor Sie Zubehörteile wechseln oder bewegliche Teile anbringen.

## TECHNISCHE DATEN

Modell Nr.	B30203A4P (CG05)
Stromversorgung	220-240 V ~ 50-60 Hz
Stromverbrauch	180 W
Fassungsvermögen des Bohnenbehälters	320g

Änderungen der technischen Daten und des Designs sind ohne Vorankündigung möglich.

## PRODUKTÜBERSICHT

A. Deckel des Bohnenbehälters

B. Bohnentrichter

C. Konischer Grat

D. Feineinstellring

E. Gehäuse

F. Taste „ON/OFF “

G. „-“-Taste, zum Verringern der Zeit oder der Anzahl der Tassen

H. „+“-Taste zum Erhöhen der Zeit oder der Anzahl der Tassen

I. Taste „MODE “

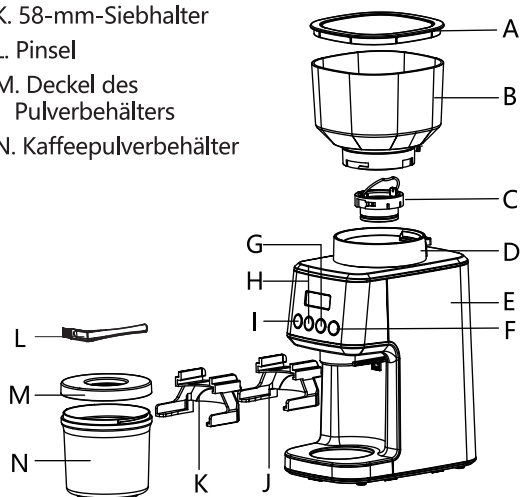
J. 51-54 mm Portafilterhalterung

K. 58-mm-Siebhalter

L. Pinsel

M. Deckel des Pulverbehälters

N. Kaffeepulverbehälter






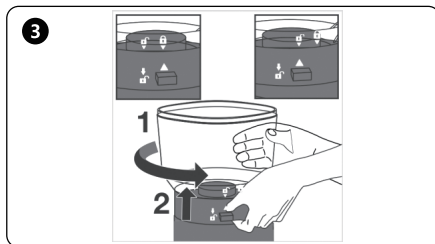
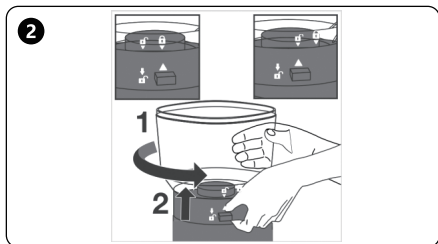
## VOR DER ERSTEN BENUTZUNG

1. Wischen Sie vor der Verwendung der Kaffeemühle das Gehäuse und den Kaffeebohnenbehälter mit einem sauberen, feuchten Tuch ab. Waschen Sie den Kaffeepulverbehälter und seinen Deckel in heißem Seifenwasser, spülen Sie ihn aus und trocknen Sie ihn.
2. Hinweis: Energiesparmodus: Wenn das Gerät länger als 3 Minuten nicht benutzt wird, schaltet es automatisch in den Energiesparmodus; drücken Sie eine beliebige Taste, um es wieder zu aktivieren.



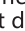

## BETRIEBSANLEITUNG

### Wie man den Kaffeebohnenbehälter entfernt

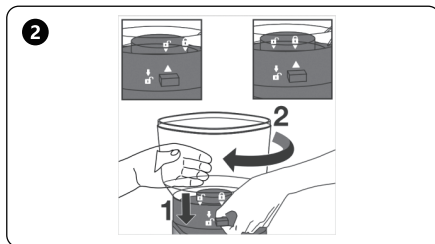
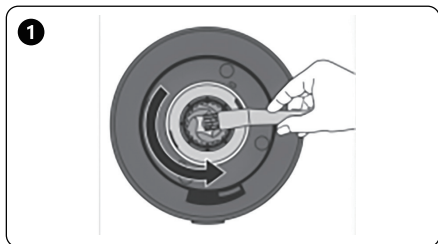
1. Vergewissern Sie sich, dass das Gerät vom Stromnetz getrennt ist.
2. Drücken Sie die Ebene auf dem Feineinstellring (auf der Seite des  Symbols)
3. Drehen Sie den Kaffeebohnenbehälter gegen den Uhrzeigersinn, bis das Symbol  mit dem Pfeil  übereinstimmt, und heben Sie dann den Bohnenbehälter an.



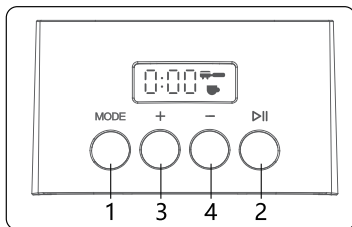
### So installieren Sie den Kaffeebohnenbehälter

1. Vergewissern Sie sich, dass der obere Teil des konischen Grats sauber ist und kein Kaffeemehl enthält. Falls nicht, können Sie die mitgelieferte Bürste verwenden, um den oberen Teil des konischen Grats zu reinigen.
2. Richten Sie das Entriegelungssymbol  auf dem Boden des Kaffeebohnenbehälters mit dem Pfeil  auf dem Feineinstellung aus.
3. Drehen Sie den Kaffeebohnenbehälter mit der anderen Hand im Uhrzeigersinn, bis das Verriegelungssymbol  mit dem Pfeil  übereinstimmt.

Hinweis: Das Gerät lässt sich nicht einschalten, wenn der Kaffeebohnenbehälter nicht korrekt eingesetzt ist.



## ANWEISUNGEN FÜR DAS BEDIENFELD




1	Modus-Taste
2	ON/OFF-Taste
3	Taste zum Erhöhen der Tassenzahl oder der Zeit (langes Drücken für schnelles Erhöhen)
4	Taste zum Verringern der Tassenanzahl oder der Zeit (langes Drücken für schnelles Verringern)

1. Geben Sie die entsprechende Menge an Kaffeebohnen in den Bohnenbehälter.
2. Wählen Sie die geeignete Mahlfeinheit durch Drehen des Feineinstellrings.
3. Schließen Sie das Gerät an die Stromversorgung an, der Summer ertönt einmal und das Gerät geht standardmäßig in den 10-Sekunden-Zeitmahlmodus. Drücken Sie die Taste „Modus“, um zwischen „Timer-Modus“ und „Tassen-Modus“ zu wechseln. Die genaue Funktionsweise ist wie folgt:

#### ⌚ Timer-Modus


Drücken Sie die Taste „+“ oder „-“, um die Mahldauer im Bereich von 3,0-50,0 Sekunden einzustellen. Nach der Einstellung drücken Sie die „ON/OFF“-Taste, um den Mahlvorgang zu starten. Nach Ablauf der Zeit ist der Mahlvorgang abgeschlossen. Während des Mahlens können Sie durch Drücken der Taste „ON/OFF“ den Mahlvorgang sofort stoppen.

Wenn ein Siebträger verwendet wird, leuchtet das Symbol  auf. Drücken Sie die Taste „+“ oder „-“, um die Mahldauer in einem Bereich von 5,0-20,0 Sekunden einzustellen. Nach der Einstellung

drücken Sie die Taste „ON/OFF“, um den Mahlvorgang zu starten. Nach Ablauf der Zeit ist der Mahlvorgang abgeschlossen. Während des Mahlens kann der Mahlvorgang durch Drücken der Taste „ON/OFF“ sofort gestoppt werden.

(Hinweis: Bei Verwendung des Siebträgers ist nur der Timer-Modus verfügbar).

## ② Tassen-Modus

Im Tassenmodus leuchtet das Symbol  auf. Drücken Sie die Taste „+“ oder „-“, um die Anzahl der Tassen einzustellen (1-10 Tassen). Nach der Einstellung drücken Sie die „ON/OFF“-Taste, um das Mahlen des Kaffeepulvers entsprechend der Tassenzahl zu starten. Während des Mahlens können Sie durch Drücken der Taste „ON/OFF“ den Mahlvorgang sofort stoppen.

Im Tassenmodus kann die Mahldauer für eine einzelne Tasse eingestellt werden. Drücken Sie lange auf die Taste „MODE“, um den Bildschirm zur Einstellung der Mahlzeit für eine einzelne Tasse aufzurufen. Die anfängliche Zeit beträgt 3,0 s, drücken Sie „+“ oder „-“, um die Zeit im Bereich von 3,0-5,0 s einzustellen. Drücken Sie erneut die Taste „MODE“, um die Einstellung zu bestätigen und zum Bildschirm für die Tasseneinstellung zurückzukehren. Die Mahldauer einer einzelnen Tasse wird gespeichert, bis der Strom abgeschaltet wird.

4. Wenn länger als 3 Minuten keine Bedienung erfolgt, wird der Bildschirm automatisch ausgeschaltet.

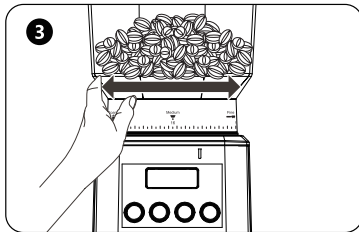
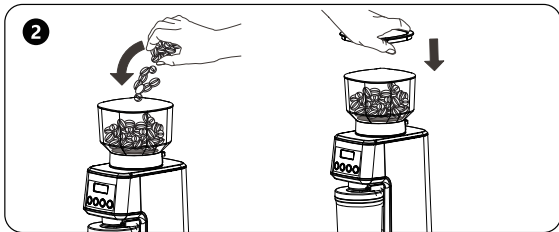
## EINSTELLUNG DER KAFFEEFEINHEIT

1. Setzen Sie den Pulverbehälter gut ein.

2. Öffnen Sie den Deckel des Bohnenbehälters und geben Sie die Kaffeebohnen hinein. Decken Sie den Deckel ab, Sie können den Feinheitsgrad jetzt einstellen.

3. Diese Kaffeemühle hat 52 Feinheitsstufen. Drehen Sie den Kaffeebohnenbehälter, um den Feinheitsgrad von fein bis grob einzustellen, je nach der Kaffeesorte, die Sie zubereiten.

Hinweis: Um den Feinheitsgrad des Kaffeepulvers genauer einzustellen, wird empfohlen, den Bohnenbehälter zu drehen, um den Feinheitsgrad während des Startvorgangs des Geräts einzustellen.



## EMPFEHLUNGEN ZUR MAHLGRADEINSTELLUNG

Kaffee Typ	Türkisch	Espresso	Mokka	Tropfkaffee	Übergießen	Französische Presse
						
Feinheit	Ultrafein	Fein	Mitte	Mitte	Mittel grob	Grob
Getriebe	1-4	5-18	19-28	29-36	37-44	45-52

## TIPPS FÜR DIE VERWENDUNG

1. Frisches Kaffeepulver ist der Schlüssel zur Zubereitung von köstlichem Kaffee.

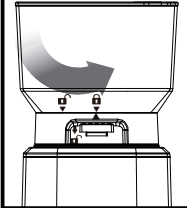
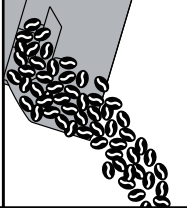
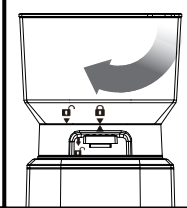
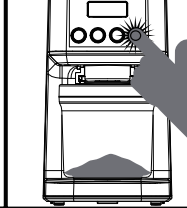
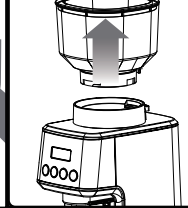
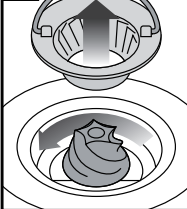
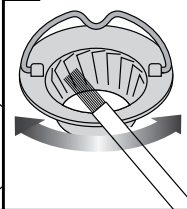
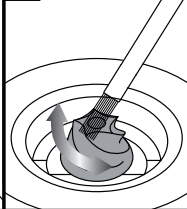
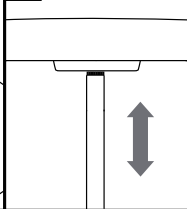
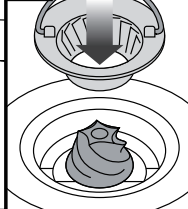
2. Die Stärke und der Geschmack des Kaffees können nach persönlichen Vorlieben angepasst werden. Verwenden Sie mehr oder weniger Kaffeestärke, ändern Sie die Art der Kaffeebohnen und den Mahlgrad, um den gewünschten Geschmack zu erzielen.

3. Verwenden Sie immer frische Kaffeebohnen, die das Röstdatum anzeigen.

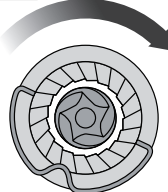
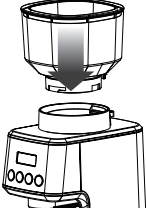
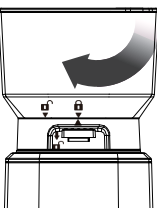
4. Lagern Sie Kaffeebohnen an einem kühlen, trockenen Ort und vermeiden Sie direkte Sonneneinstrahlung.
5. Verwenden Sie nach Möglichkeit eine Vakuumverpackung.
6. Kaufen Sie Kaffeebohnen in kleinen Mengen, um die Lagerzeit zu verkürzen (nicht länger als 1 Woche).
7. Das Aroma geht schnell verloren, wenn die Kaffeebohnen zu Pulver gemahlen sind. Um den besten Geschmack zu erzielen, sollten Sie Ihren Kaffee aufbrühen, sobald er gemahlen ist.
8. Lagern Sie die Kaffeebohnen nicht über einen längeren Zeitraum im Trichter.
9. Bevor Sie das Gerät einlagern, lassen Sie es laufen, um die restlichen Kaffeebohnen zu mahlen und es zu reinigen.
10. Reinigen Sie den Kaffeebohnenbehälter und den Kaffeepulverbehälter regelmäßig.

## REINIGUNG UND WARTUNG

1. Um den Geschmack des Kaffees zu erhalten und eine Verschlechterung des gemahlene Kaffees zu vermeiden, leeren Sie den Behälter mit dem Kaffeepulver nach jedem Gebrauch.
2. Ziehen Sie vor dem Reinigen des Gerätes immer den Netzstecker aus der Steckdose.
3. Legen Sie das Mahlwerk, das Netzkabel oder den Stecker niemals ins Wasser.
4. Verwenden Sie zur Reinigung des Geräts keine scharfen Reinigungsmittel oder Scheuerschwämme.
5. Bitte beachten Sie die Tabelle der Reinigungsschritte:

<p><b>1</b></p> 	<p><b>2</b></p> 	<p><b>3</b></p> 	<p><b>4</b></p> 	<p><b>5</b></p> 
<p>Entfernen Sie den Bohnentrichter</p>	<p>Leeren Sie den Bohnenbehälter</p>	<p>Einbau des Bohnenbehälters</p>	<p>Betreiben Sie das Gerät, bis alle restlichen Kaffeebohnen gemahlen sind.</p>	<p>Entfernen Sie den Bohnenbehälter, reinigen Sie die Innenseite mit einem feuchten Tuch</p>
<p><b>6</b></p> 	<p><b>7</b></p> 	<p><b>8</b></p> 	<p><b>9</b></p> 	<p><b>10</b></p> 
<p>Entfernen Sie den oberen Grat</p>	<p>Reinigen Sie ihn mit einer Bürste</p>	<p>Reinigen Sie den unteren Grat und das Innere des Geräts mit einer Bürste</p>	<p>Reinigen Sie den Pulverauslass</p>	<p>Montieren Sie den oberen Grat</p>



<b>11</b> 	<b>12</b> 	<b>13</b> 
Drehen Sie den oberen Grat im Uhrzeigersinn, bis er richtig einrastet.	Einbau des Bohnenbehälters	Verschließen des Bohnenbehälters

Hinweis: Um den oberen Grat korrekt einzusetzen, müssen die Reste von Kaffeepulver und Kaffeesatz im unteren Grat vor dem Einbau entfernt werden.

## FEHLERSUCHE

Code in der Anzeige	Problembeschreibung	Problemlösung
E1	Kein Bohnentrichter installiert oder Bohnentrichter nicht richtig installiert.	Installieren Sie den Bohnentrichter richtig
E2	Bei Dauerbetrieb über 100 Sekunden schaltet sich das Gerät automatisch ab, um es zu schützen.	Ziehen Sie den Netzstecker und lassen Sie das Gerät mehrmals 30 Minuten abkühlen.
	Motorüberhitzungsschutz ist aktiviert	Warten auf die Abkühlung des Geräts über 30 Minuten

## ENTSORGUNG

Korrekte Entsorgung dieses Produkts



Diese Kennzeichnung weist darauf hin, dass dieses Produkt in der gesamten EU nicht mit anderen Haushaltsabfällen entsorgt werden darf. Um mögliche Schäden für die Umwelt oder die menschliche Gesundheit durch unkontrollierte Abfallentsorgung zu vermeiden, recyceln Sie es verantwortungsvoll, um die nachhaltige Wiederverwendung von Materialressourcen zu fördern. Um Ihr Altgerät zurückzugeben, nutzen Sie bitte die Rückgabe- und Sammelsysteme oder wenden Sie sich an den Händler, bei dem Sie das Produkt gekauft haben. Diese können das Produkt einem umweltgerechten Recycling zuführen.

GEWÄHRLEISTUNG: ZWEI JAHRE



ITALIA MARKET SRL  
VIA DELLE INDUSTRIE, 9/1 20883 MEZZAGO(MB), ITALIA  
P.IVA: IT10502730962



---

**[HTTP://WWW.AIGOSTAR.COM](http://www.aigostar.com)**

MADE IN CHINA