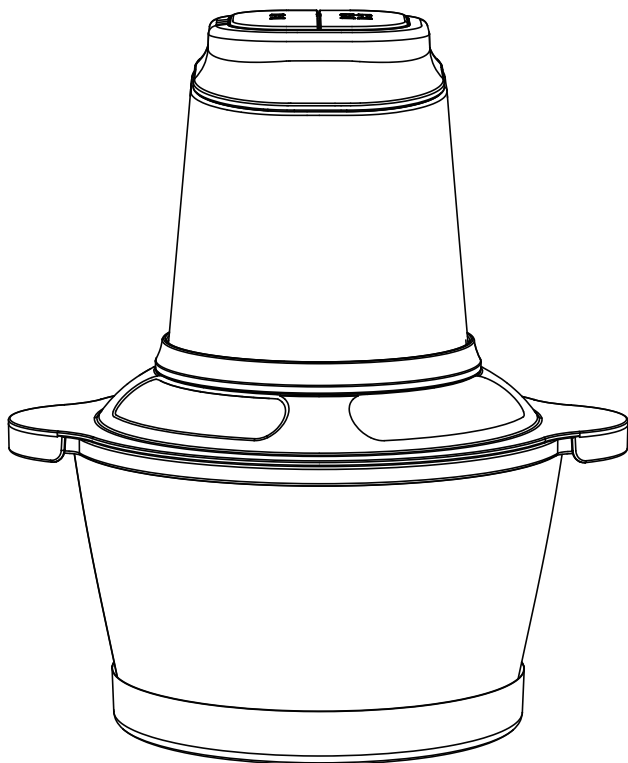


7MAGIC

Shredder

Modell: HSJ368



USER MANUAL

CONTENTS

Important Safeguards	01
Special Cord Set Instructions	03
Package Contents	03
Product Introduction	04
Before Using Your Food Processor	05
How to Use Your Food Processor	06
Tips for Using Your Food Processor	08
Cleaning and Maintenance	09
Troubleshooting	10

IMPORTANT SAFEGUARDS

WHEN USING ELECTRICAL APPLIANCES, BASIC SAFETY PRECAUTIONS SHOULD ALWAYS BE FOLLOWED, INCLUDING THE FOLLOWING:

Your safety and the safety of others are very important.

We have provided many important safety messages in this manual and on your appliance. Always read and obey all safety messages.



This is the safety alert symbol.

This symbol alerts you to potential hazards that can kill or hurt you and

others. All safety messages will follow the safety alert symbol and either

the word "DANGER" or "WARNING". These mean:



You can be killed or seriously injured if you don't immediately follow instructions.



You can be killed or seriously injured if you don't follow instructions.

All safety messages will tell you what the potential hazard is, tell you how to reduce the chance of injury, and tell you what can happen if the instructions are not followed.

WARNING

1. Ensure the polarized plug fit into the polarized outlet only one way. If not, reverse the plug or contact a qualified electrician to install the proper outlet. **DO NOT** modify the plug in any way.
2. Never use the extension cord with this product.
3. Remove utensils prior to processing to avoid the damage of the jar or personal injury.
4. The Chopping Blade Assembly is sharp and unlocked in place. Remove and hold it by the shaft before emptying contents to prevent the risk of laceration.
5. Don't blend hot liquids to avoid excessive pressure to prevent risk of being burned.

CAUTION

6. Don't allow young children to operate or use it as a toy. Close supervision is necessary when any appliance is used near children.
7. Keep the appliance and the power cord away liquids.
8. Don't let the power cord hang over the edge of table or counter or touch hot surfaces such as the stove.
9. Don't operate the appliance with a damaged cord or plug to ensure the device functions properly.
10. Remove the power cord from the electrical outlet when not in use.
11. Just grasp the plug to pull the power cord from electrical outlet for disconnection instead of yanking it.
12. Keep the appliance away from any hot surfaces.
13. Don't use the appliance's accessories in the microwave.
14. Don't remove the power pod before the chopping blade assembly has stopped turning.
15. Don't sharpen the blades.
16. Don't use the cracked container.
17. Don't add overmuch food into the appliance.
18. Don't use the appliance if the chopping blades are bent or damaged.
19. Keep everything away from working blades and container to prevent personal injury and damage to the appliance.
20. Never operate the appliance without the lid and bowl in place.
21. Don't try to defeat the interlock mechanism. Make sure that the cutting blades are properly assembled before operating the appliance.
22. This product is only for household use.
23. Don't operate the appliance continuously for more than 15 seconds.
24. Don't operate the appliance without anything.
25. If the appliance overheats, a thermal switch will become activated to shut off the motor. Unplug the appliance and let it cool down for about 20 minutes before using it again.
26. Ensure the cover is secured in place before operating the appliance.

SPECIAL CORD SET INSTRUCTIONS

The length of the cord used on this appliance was selected to reduce the hazards of becoming tangled in or tripping over a longer cord. If a longer cord is necessary, an approved extension cord may be used.

The electrical rating of the extension cord must be equal to or greater than the rating of the appliance. Care must be taken to arrange the extension cord so that it will not drape over the countertop or tabletop where it can be pulled on by children or accidentally tripped over.

This appliance has a polarized plug (one blade is wider than the other). As a safety feature, this plug will fit in a polarized outlet only one way.

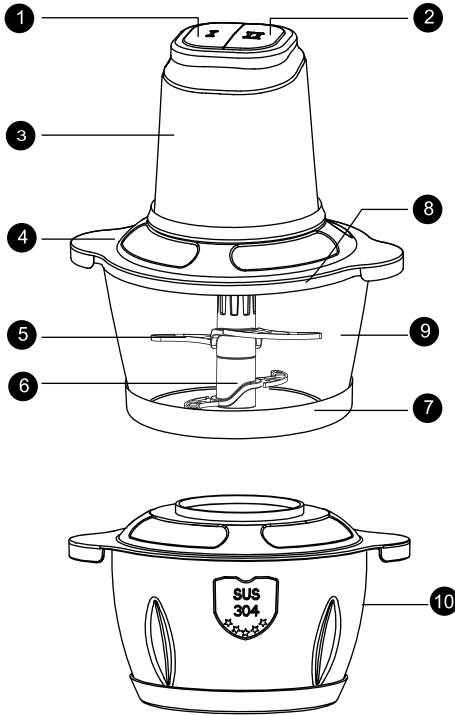
If the plug does not fit fully in the outlet, reverse the plug. If it still does not fit, contact a qualified electrician. Do not attempt to fix it on your own.

SAVE THIS INSTRUCTIONS

PACKAGE CONTENTS

- 1 * Power Pod
- 2 * Chopping Blade Assembly
- 2 * Lid
- 8 * Blade Protector
- 2 * Sealing Ring
- 2 * Non-slip Base
- 1 * Glass Processing Bowl
- 1 * Stainless steel Processing Bowl
- 1 * User Manual

PRODUCT INTRODUCTION



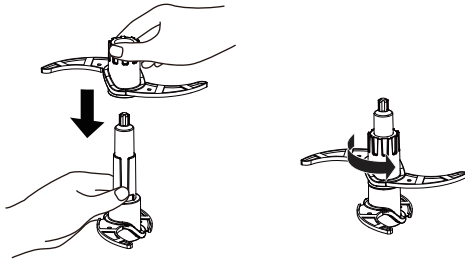
- 1. Low Speed Button
- 2. High Speed Button
- 3. Power Pod
- 4. Lid
- 5. Blade Protector

- 6. Chopping Blade Assembly
- 7. Non-slip Base
- 8. Sealing Ring
- 9. Glass Processing Bowl
- 10. Stainless steel Processing Bowl

BEFORE USING YOUR FOOD PROCESSOR

Before first use of the Food Processor, we recommend washing the unit. Please refer to cleaning instructions in the Cleaning & Maintenance section on page 9.

※ Remove and then install the chopping blade assembly again.



1. Firstly install the upper blade holder into the lower blade holder, and then tighten them by turning them counterclockwise.



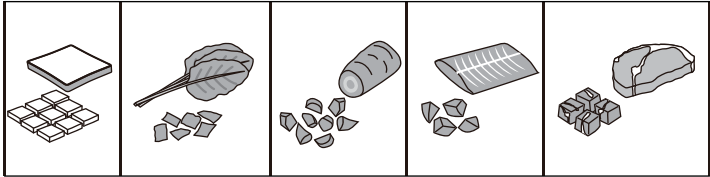
⚠ WARNING
Cut Hazard.
Handle blades carefully.
Failure to do so can result in cuts.

2. Carefully remove the blade protector and avoid being hurt by the sharp blades.

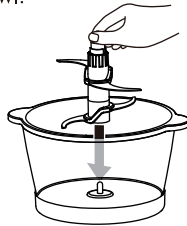
HOW TO USE YOUR FOOD PROCESSOR

! Review warning and caution statements on page 1 - 2 before proceeding.

2. Pre-cut large and hard foods into 2.5cm cubes to make them fit into the processing bowl.



3. Insert the chopping blade assembly into the spindle pin inside the processing bowl.



! **CAUTION:** Never add ingredients into the container before placing the blade assembly into it.

4. Put the pre-cut ingredients into the processing bowl and ensure they are below the MAX position. **DO NOT OVERFILL.**

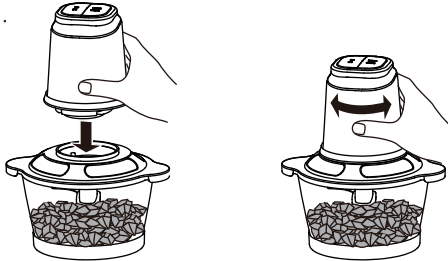


! **CAUTION:** Do not process flour, frozen fruit, or hard spices. This could damage the chopper.

5. Install the lid on the processing bowl.

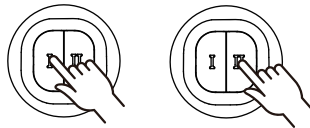


6. Install the power pod on the top of the lid. Rotate it if it cannot be successfully installed.



⚠ CAUTION: The power pod will only work if it is properly installed on the lid.

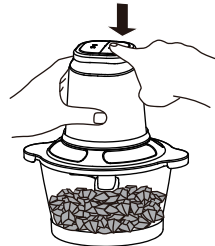
7. Plug the power cord into a power outlet and press the speed button to start the appliance.



NOTE: Low speeds are good for softer ingredients and hard ingredients are good for high speeds.

8. Hold the processing bowl firmly while pressing the speed button to ensure the unit stays in place.

⚠ IMPORTANT: DO NOT operate the appliance continuously for more than 30 seconds at a time. For coarsely chopped foods, use repeated short pulsing action until the desired consistency is reached.



TIPS FOR USING YOUR FOOD PROCESSOR

- For mincing, chopping and pureeing, increase the length of pulses.
- For coarse chopping, use short, quick pulses and monitor food texture.
- Pre-cut large and hard foods into 2.5cm cubes to make them fit into the processing bowl.
- For raw ingredients: peel, core and or remove seeds and pits.
- For the finest chop, process continuously. Watch ingredients closely to achieve desired consistency and scrape the work bowl as necessary.
- For best results most foods should not reach more than 2/3 of the way up the work bowl.
- For pitted ingredients, the pitted ingredients must be removed before being chopped.

CLEANING AND MAINTENANCE

⚠ CAUTION: Make sure that the power pod is unplugged from power source before inserting or removing the blade assembly and before cleaning.

DO NOT immerse the power pod into water or any other liquid.

Clean with a damp sponge or cloth and wipe dry.

DO NOT place the lid in the dishwasher or it may damage the lid.

1 Separate/remove all parts from each other.

2 **Hand Washing:** Wash the Processing bowl, lid, and Chopping Blade Assembly in warm, soapy water. When washing the Chopping Blade Assembly, use a dish-washing utensil with a handle to avoid direct hand contact with blades.

Handle the Chopping Blade Assembly with care to avoid contact with sharp edges. Rinse and air dry thoroughly.

Dishwasher: Only Processing bowl and Chopping Blade Assembly are all dishwasher safe. Ensure that the Chopping Blade Assembly is removed from the container before placing in the dishwasher.

⚠ WARNING: Handle the chopping blade assembly with care when washing, as the blades are sharp. Contact with the blades' edges can result in laceration.

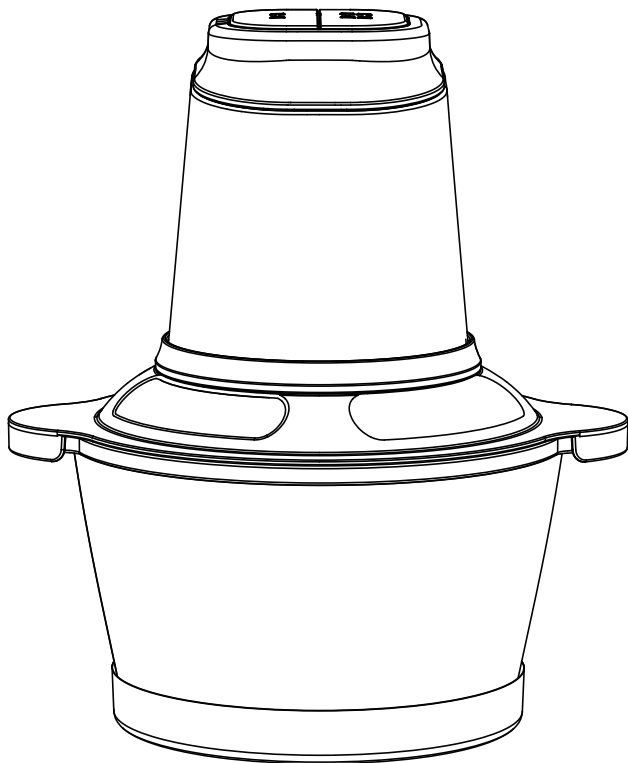
TROUBLESHOOTING

PROBLEMS	POSSIBLE REASONS & SOLUTIONS
Motor doesn't start or blade assembly doesn't rotate.	Check whether the bottom of power pod is clean and ensure no food blocks connection when placing it on the container.
	There is too much food in the container.
	The unit is overheated. Unplug and wait for about 20 minutes before using it again.
	Make sure the power pod is securely placed on the lid.
	Check whether the plug is securely inserted into the electrical outlet.
Food is unevenly chopped.	Maybe you've chopped too much food at one time, or the pieces are too big. Cut the food into smaller pieces. Chop smaller amounts per batch.
Food is chopped too fine or too watery.	The food has been over processed. Use brief pulses or process the food for a shorter time. Let the chopping blade assembly stops completely between pulses.

7MAGIC

Zerkleinerer

Modell: HSJ368



BENUTZER MANUA

INHALT

Wichtige Sicherheitsvorkehrungen -----	01
Anweisungen für den speziellen Kabelsatz -----	03
Inhalt der Verpackung -----	03
Produkteinführung -----	04
Vor der Verwendung Ihrer Küchenmaschine -----	05
Wie Sie Ihre Küchenmaschine benutzen -----	06
Tipps zur Verwendung der Küchenmaschine -----	08
Reinigung und Wartung -----	09
Fehlersuche -----	10

WICHTIGE SCHUTZKLAUSELN

BEI DER VERWENDUNG ELEKTRISCHER GERÄTE SOLLTEN STETS DIE GRUNDLEGENDEN SICHERHEITSVORKEHRUNGEN BEACHTET WERDEN, EINSCHLIESSLICH DER FOLGENDEN:

Ihre Sicherheit und die Sicherheit der anderen ist sehr wichtig.

In dieser Anleitung und auf Ihrem Gerät finden Sie viele wichtige Sicherheitshinweise, die Sie unbedingt lesen und befolgen sollten.



Dies ist das Symbol für Sicherheitswarnungen.

Dieses Symbol warnt Sie vor potenziellen Gefahren, die Sie und andere töten oder verletzen können. Alle Sicherheitshinweise folgen auf das Sicherheitswarnsymbol und entweder das Wort "GEFAHR" oder "WARNUNG". Dies bedeutet



GEFAHR

You can be killed or seriously injured if you don't immediately follow instructions.



WARNUNG

Sie können getötet oder schwer verletzt werden, wenn Sie die Anweisungen nicht befolgen.

Alle Sicherheitshinweise informieren Sie über die potenzielle Gefahr, darüber, wie Sie das Verletzungsrisiko verringern können, und darüber, was passieren kann, wenn die Anweisungen nicht befolgt werden.

WARNUNG

1. Vergewissern Sie sich, dass der verpolungssichere Stecker nur in eine Richtung in die verpolungssichere Steckdose passt; andernfalls drehen Sie den Stecker um oder wenden Sie sich an einen qualifizierten Elektriker, um die richtige Steckdose zu installieren. Verändern Sie den Stecker NICHT in irgendeiner Weise.
2. Verwenden Sie niemals ein Verlängerungskabel mit diesem Produkt.
3. Entfernen Sie die Utensilien vor der Verarbeitung, um eine Beschädigung des Gefäßes oder Verletzungen zu vermeiden.
4. das Schneidmesser ist scharf und nicht verriegelt. entfernen Sie es und halten Sie es am Schaft fest, bevor Sie den Inhalt entleeren, um die Gefahr von Verletzungen zu vermeiden.
5. Mischen Sie keine heißen Flüssigkeiten, um übermäßigen Druck und Verbrennungsgefahr zu vermeiden.

 **VORSICHT**

6. Erlauben Sie kleinen Kindern nicht, das Gerät zu bedienen oder als Spielzeug zu benutzen.
7. Halten Sie das Gerät und das Netzkabel von Flüssigkeiten fern.
8. Lassen Sie das Netzkabel nicht über die Kante eines Tisches oder einer Theke hängen und berühren Sie keine heißen Oberflächen wie z.B. den Herd.
9. Betreiben Sie das Gerät nicht mit einem beschädigten Kabel oder Stecker, um die ordnungsgemäße Funktion des Geräts zu gewährleisten. Ziehen Sie das Netzkabel aus der Steckdose, wenn Sie das Gerät nicht benutzen.
11. Fassen Sie das Netzkabel einfach am Stecker an, um es aus der Steckdose zu ziehen, anstatt es herauszureißen.
12. Halten Sie das Gerät von heißen Oberflächen fern.
13. Benutzen Sie das Zubehör des Geräts nicht in der Mikrowelle.
14. Nehmen Sie den Netzstecker erst heraus, wenn sich das Schneidmesser nicht mehr dreht.
15. Schärfen Sie die Klingen nicht.
16. Verwenden Sie nicht den zerbrochenen Behälter.
17. Geben Sie nicht zu viele Lebensmittel in das Gerät.
18. Benutzen Sie das Gerät nicht, wenn die Schneidmesser verbogen oder beschädigt sind.
19. Halten Sie alles von den arbeitenden Messern und dem Behälter fern, um Verletzungen und Schäden am Gerät zu vermeiden.
20. Betreiben Sie das Gerät niemals ohne aufgesetzten Deckel und Behälter.
21. Versuchen Sie nicht, den Verriegelungsmechanismus zu umgehen. Vergewissern Sie sich, dass die Schneidmesser richtig montiert sind, bevor Sie das Gerät in Betrieb nehmen.
22. Dieses Produkt ist nur für den Hausgebrauch bestimmt.
23. Betreiben Sie das Gerät nicht länger als 15 Sekunden am Stück.
24. Betreiben Sie das Gerät nicht ohne etwas.
25. Wenn das Gerät überhitzt, wird ein Thermoschalter aktiviert, der den Motor abschaltet. Ziehen Sie den Netzstecker und lassen Sie das Gerät ca. 20 Minuten abkühlen, bevor Sie es wieder benutzen.
26. Vergewissern Sie sich, dass die Abdeckung fest sitzt, bevor Sie das Gerät in Betrieb nehmen.

SPEZIELLE ANWEISUNGEN FÜR DEN KABELSATZ

Die Länge des für dieses Gerät verwendeten Kabels wurde so gewählt, dass die Gefahr, sich in einem längeren Kabel zu verheddern oder darüber zu stolpern, verringert wird. Wenn ein längeres Kabel erforderlich ist, kann ein zugelassenes Verlängerungskabel verwendet werden. Achten Sie darauf, das Verlängerungskabel so zu verlegen, dass es nicht über die Arbeitsplatte oder den Tisch hängt, wo Kinder daran ziehen oder versehentlich darüber stolpern können.

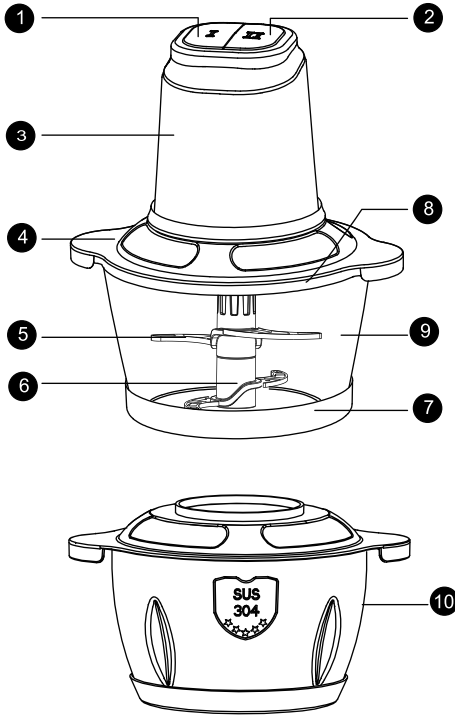
Dieses Gerät ist mit einem gepolten Stecker ausgestattet (eine Klinge ist breiter als die andere), der aus Sicherheitsgründen nur in eine Richtung in eine gepolte Steckdose passt. Wenn der Stecker nicht vollständig in die Steckdose passt, drehen Sie den Stecker um. Wenn er dann immer noch nicht passt, wenden Sie sich an einen qualifizierten Elektriker. Versuchen Sie nicht, ihn selbst zu reparieren.

DIESE ANLEITUNG SPEICHERN

VERPACKUNGSINHALT

- 1 * Power Pod
- 2 * Hackmesser-Baugruppe
- 2 * Deckel
- 8 * Klingenschutz
- 2 * Dichtungsring
- 2* Rutschfester Boden
- 1 * Verarbeitungsschüssel aus Glas
- 1 * Verarbeitungsschale aus Edelstahl
- 1 * Benutzerhandbuch

PRODUKTEINFÜHRUNG



1. Taste für niedrige Geschwindigkeit

6. die Hackmessereinheit

2. hohe Geschwindigkeitstaste

7. rutschfester Boden

3. Power-Pod

8. Dichtungsring

4. Deckel

9. gläserne Verarbeitungsschale

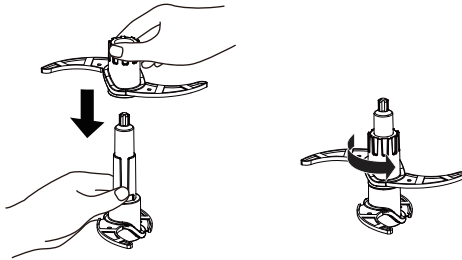
5. der Klingenschutz

10. Edelstahl Verarbeitungsschüssel

BEVOR SIE IHRE KÜCHENMASCHINE BENUTZEN

Vor der ersten Verwendung des Food Processors empfehlen wir, das Gerät zu waschen (siehe Reinigungsanweisungen im Abschnitt "Reinigung und Wartung" auf Seite 9).

※Die Schneidmessereinheit ausbauen und wieder einbauen.



1. zuerst den oberen Klingenthaler in den unteren Klingenthaler einbauen und dann gegen den Uhrzeigersinn festziehen.



WARNUNG

Gefahr von Schnittverletzungen.
Gehen Sie vorsichtig mit den Klingen um.
Andernfalls kann es zu Schnittverletzungen kommen.

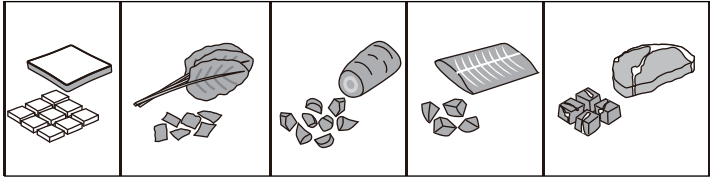
2. entfernen Sie vorsichtig den Klingenschutz und vermeiden Sie es, sich an den scharfen Klingen zu verletzen.

WIE MAN DIE KÜCHENMASCHINE BENUTZT

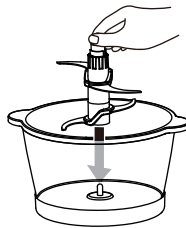


Lesen Sie die Warn- und Vorsichtshinweise auf Seite 1 - 2, bevor Sie fortfahren.

2. Schneiden Sie große und harte Lebensmittel in 2,5 cm große Würfel, damit sie in den Arbeitsbehälter passen.



3. Setzen Sie die Hackmessereinheit in den Spindelzapfen im Inneren des Arbeitsbehälters ein.



ACHTUNG: Füllen Sie niemals Zutaten in den Behälter, bevor Sie die Messereinheit in den Behälter einsetzen.

4. Geben Sie die vorgeschnittenen Zutaten in die Verarbeitungsschüssel und achten Sie darauf, dass sie unterhalb der MAX-Position stehen, **NICHT ÜBERFÜLLEN**.



ACHTUNG: Verarbeiten Sie kein Mehl, gefrorenes Obst oder harte Gewürze, da dies den Zerkleinerer beschädigen könnte.

5. Bringen Sie den Deckel auf der Schüssel an.

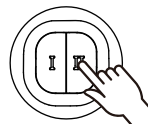
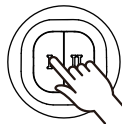


6. Bringen Sie den Power-Pod oben auf dem Deckel an und drehen Sie ihn, falls er nicht erfolgreich installiert werden kann.



⚠ ACHTUNG: Der Power-Pod funktioniert nur, wenn er richtig auf dem Deckel installiert ist.

7. Stecken Sie das Netzkabel in eine Steckdose und drücken Sie die Geschwindigkeitstaste, um das Gerät zu starten.

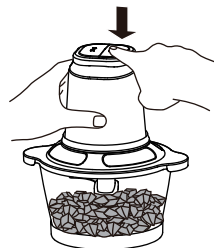


HINWEIS: Niedrige Geschwindigkeiten eignen sich für weichere Zutaten, während harte Zutaten für hohe Geschwindigkeiten geeignet sind.

8. Halten Sie die Schüssel fest, während Sie die Geschwindigkeitstaste drücken, um sicherzustellen, dass das Gerät an seinem Platz bleibt.




WICHTIG: Lassen Sie das Gerät NICHT länger als 30 Sekunden am Stück laufen. Für grob zerkleinerte Lebensmittel verwenden Sie wiederholt kurz pulsieren, bis die gewünschte Konsistenz erreicht ist.



TIPPS ZUR VERWENDUNG IHRER KÜCHENMASCHINE

- Zum Zerkleinern, Hacken und Pürieren erhöhen Sie die Impulslänge.
- Verwenden Sie zum groben Zerkleinern kurze, schnelle Impulse und beobachten Sie die Beschaffenheit der Lebensmittel.
- Schneiden Sie große und harte Lebensmittel in 2,5 cm große Würfel vor, damit sie in den Mixbehälter passen.
- Bei rohen Zutaten: schälen, entkernen oder entsteinen.
- Für die feinste Zerkleinerung, kontinuierlich verarbeiten. Beobachten Sie die Zutaten genau, um die gewünschte Konsistenz zu erreichen, und schaben Sie die Arbeitsschüssel bei Bedarf aus.
- Die besten Ergebnisse erzielen Sie, wenn die meisten Lebensmittel nicht mehr als $\frac{2}{3}$ der Arbeitsschüssel ausfüllen.
- Bei entsteinten Zutaten müssen die Kerne vor dem Zerkleinern entfernt werden.

REINIGUNG UND WARTUNG

 **ACHTUNG:** Vergewissern Sie sich, dass der Power Pod von der Stromquelle getrennt ist, bevor Sie die Messereinheit einsetzen oder entfernen und bevor Sie ihn reinigen.

Tauchen Sie den Power-Pod NICHT in Wasser oder andere Flüssigkeiten ein, sondern reinigen Sie ihn mit einem feuchten Schwamm oder Tuch und wischen Sie ihn trocken. Geben Sie den Deckel NICHT in die Spülmaschine, da er sonst beschädigt werden kann.

1 Trennen Sie alle Teile voneinander und nehmen Sie sie ab.


2 Handwäsche: Waschen Sie die Schüssel, den Deckel und die Hackmesser-Baugruppe in warmem Seifenwasser.

Verwenden Sie zum Waschen der Hackmesser-Baugruppe ein Geschirrspülmittel mit Griff, um direkten Handkontakt mit den Messern zu vermeiden.

Gehen Sie vorsichtig mit der Hackmesser-Baugruppe um, damit sie nicht mit den scharfen Kanten in Berührung kommt, und lassen Sie sie gründlich an der Luft trocknen.

Geschirrspüler: Nur die Verarbeitungsschüssel und die Hackmessereinheit sind spülmaschinenfest. Stellen Sie sicher, dass die Hackmessereinheit

Stellen Sie sicher, dass das Hackmesser aus dem Behälter entfernt wurde, bevor Sie es in die Spülmaschine geben.

 **WARNUNG:** Gehen Sie beim Waschen vorsichtig mit der Hackmesser-Baugruppe um, da die Messer scharf sind und ein Kontakt mit den Kanten zu Verletzungen führen kann.

FEHLERSUCHE

PROBLEMS	MÖGLICHE GRÜNDE & LÖSUNGEN
Der Motor springt nicht an oder die Messereinheit dreht sich nicht.	Prüfen Sie, ob die Unterseite des Power-Pods sauber ist, und stellen Sie sicher, dass keine Lebensmittel den Anschluss blockieren, wenn Sie ihn auf den Behälter setzen.
	Es befinden sich zu viele Lebensmittel im Behälter.
	Das Gerät ist überhitzt. Ziehen Sie den Stecker aus der Steckdose und warten Sie ca. 20 Minuten, bevor Sie das Gerät wieder verwenden.
	Vergewissern Sie sich, dass der Netzstecker fest auf dem Deckel sitzt.
	Prüfen Sie, ob der Stecker fest in der Steckdose steckt.
Die Lebensmittel sind ungleichmäßig zerkleinert.	Vielleicht haben Sie zu viele Lebensmittel auf einmal zerkleinert oder die Stücke sind zu groß. Schneiden Sie die Lebensmittel in kleinere Stücke.
Die Lebensmittel werden zu fein oder zu wässrig zerkleinert.	Die Lebensmittel wurden zu stark verarbeitet. Verwenden Sie kurze Impulse oder verarbeiten Sie die Lebensmittel für eine kürzere Zeit. Lassen Sie die Hackmessereinheit zwischen den Impulsen vollständig stoppen.