



LK-S250 Casiotone

Schnellstartanleitung

Bitte bewahren Sie dieses Dokument nach dem Lesen zusammen mit dem Garantierschein sicher auf. Lesen Sie unbedingt den Teil „Wichtige Sicherheitshinweise“ auf dem separaten Blatt „DIES LESEN!“ und benutzen Sie das Produkt wie angewiesen.

Für nähere Informationen über das Produkt und seine Benutzung besuchen Sie bitte die CASIO Website unter dem hier gezeigten QR-Code oder der nachstehenden URL.
Verfügbare Informationen: Bedienungsanleitung, Partituren usw.
<https://support.casio.com/global/de/emi/manual/LK-S250/>



Mittelgeliefertes Zubehör

- Notenhalter
 - Beipackzettel
 - Blatt DIES LESEN!
 - Sonstige (Garantierschein usw.)
- Änderungen des Zubehörfumfangs ohne vorausgehende Ankündigung vorbehalten.

Vorbereitung

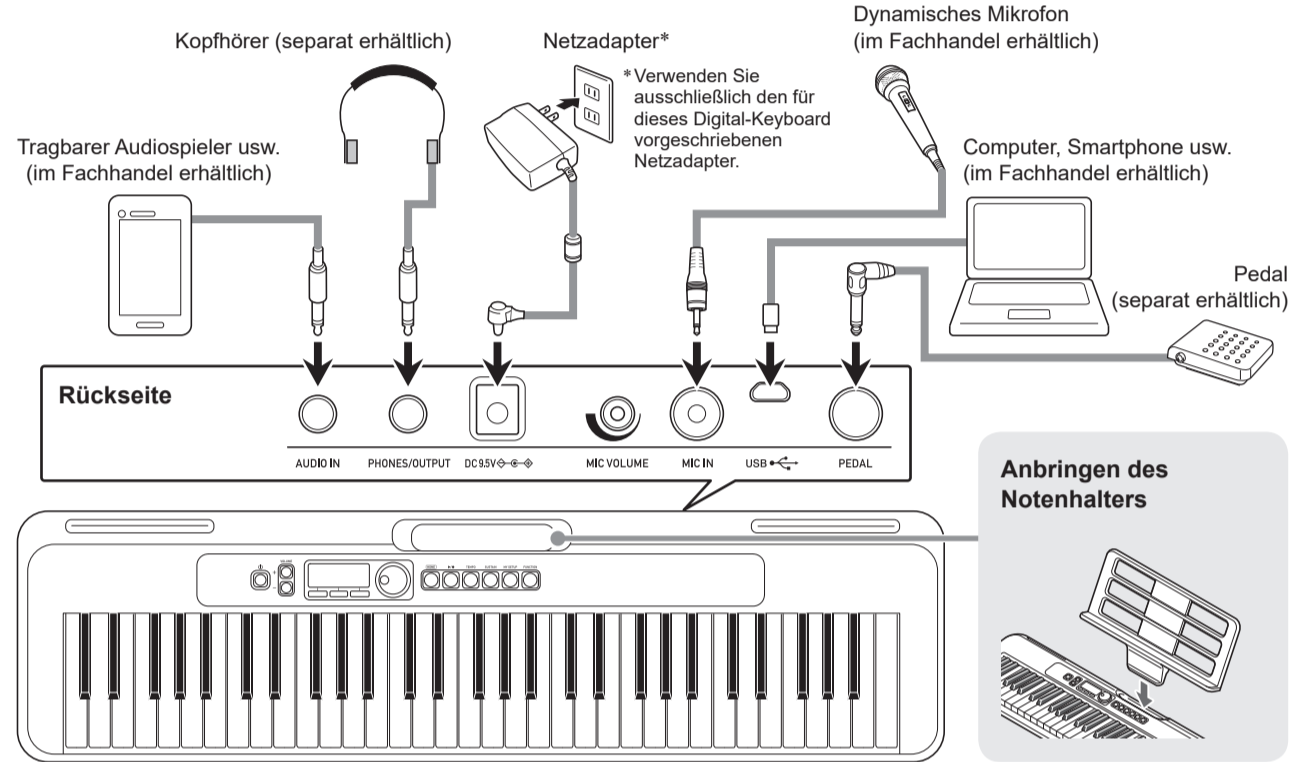
Vorbereiten der Stromversorgung

Benutzen des Netzadapters

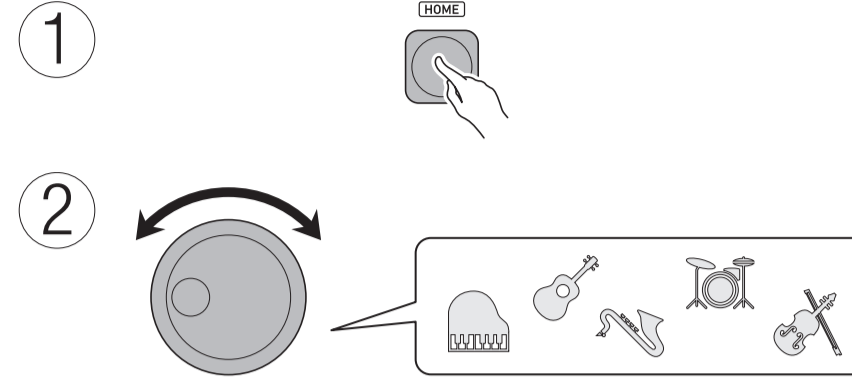
- 1 Schließen Sie wie in der Illustration gezeigt den Netzadapter an.

Batteriebetrieb

- 1 Öffnen
- 2 Legen Sie sechs Batterien Größe AA ein.
- 3 Zungen Schließen
- 4 Stellen Sie den Batterietyp ein.
 - Siehe „Vornehmen von Funktionseinstellungen“ auf der Rückseite dieses Blatts.



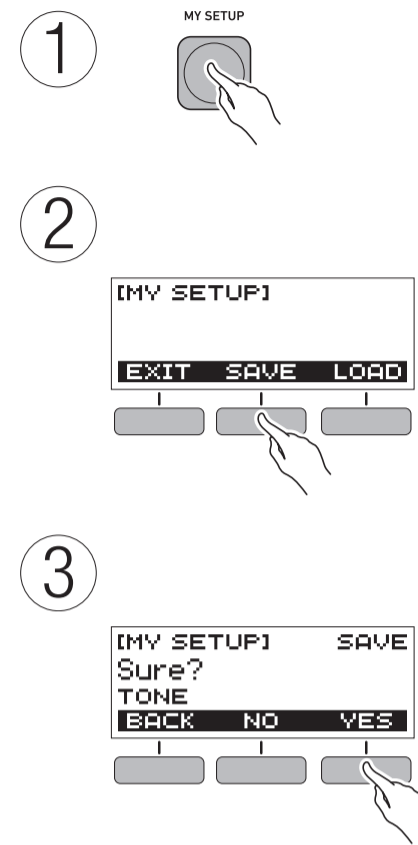
Wählen einer Klangfarbe



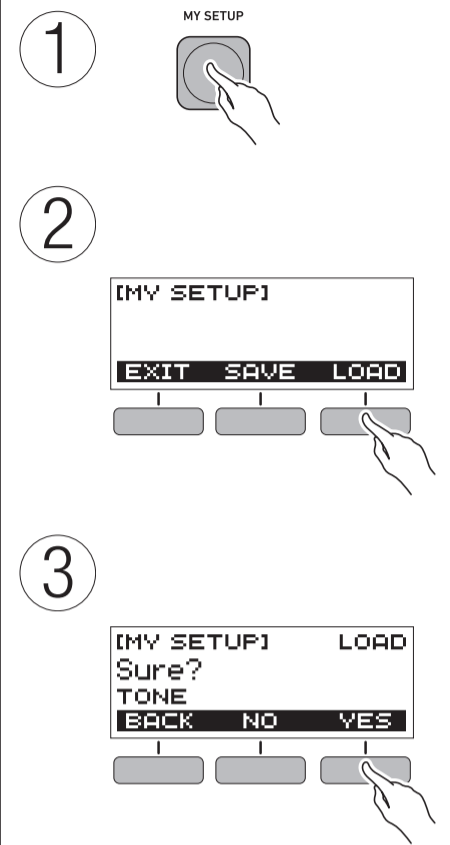
Kategorie	Nr.	Kategorie	Nr.
PIANO	001 - 014	BRASS	121 - 140
ELECTRIC PIANO	015 - 028	REED/PIPE	141 - 165
CHROMATIC PERC.	029 - 042	SYNTH-LEAD	166 - 202
ORGAN	043 - 064	SYNTH-PAD	203 - 242
GUITAR	065 - 078	INDIAN	243 - 253
BASS	079 - 088	ETHNIC	254 - 266
STR/ORCHESTRA	089 - 100	GM TONES	267 - 394
ENSEMBLE	101 - 120	DRUM SET	395 - 400

Speichern und Laden von Instrument-Einstellungen

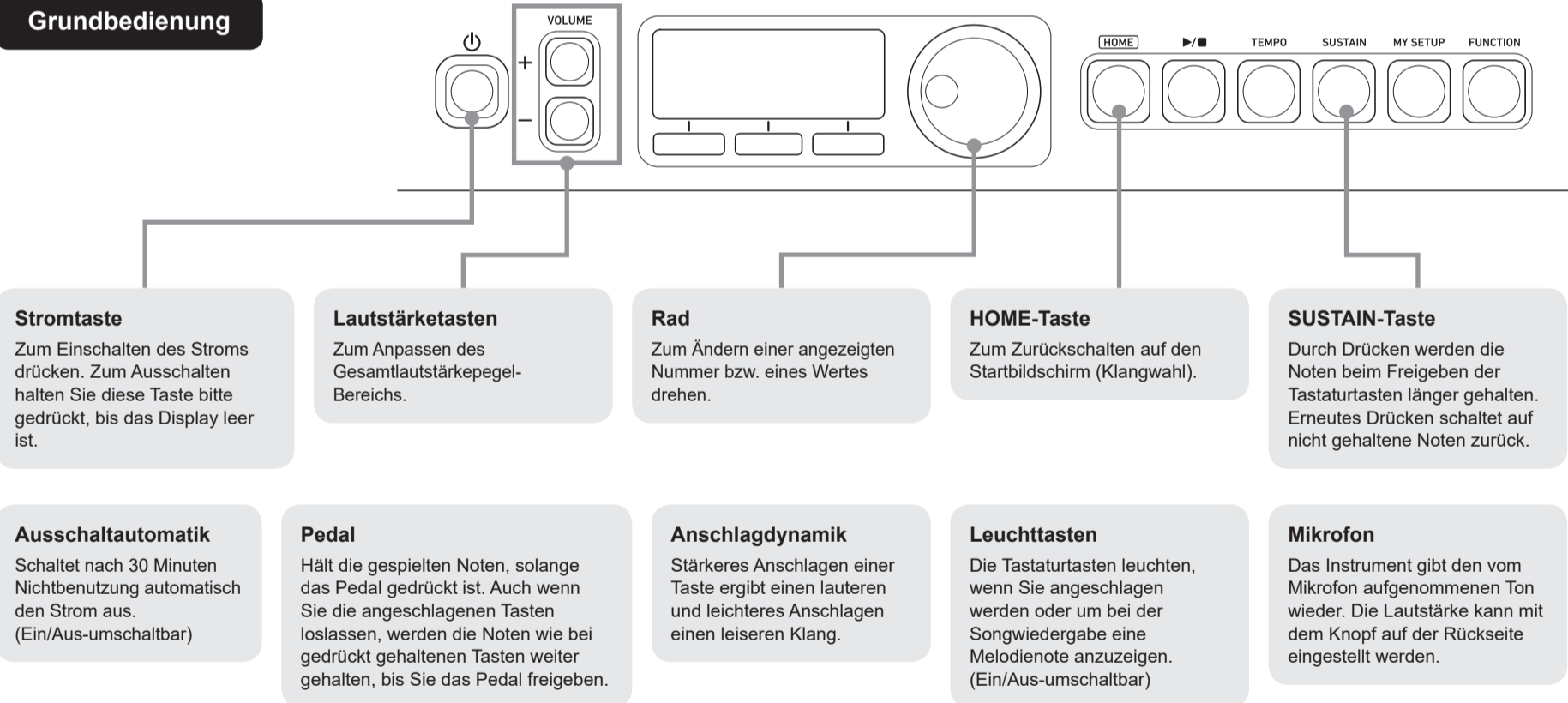
Eigene Setups speichern



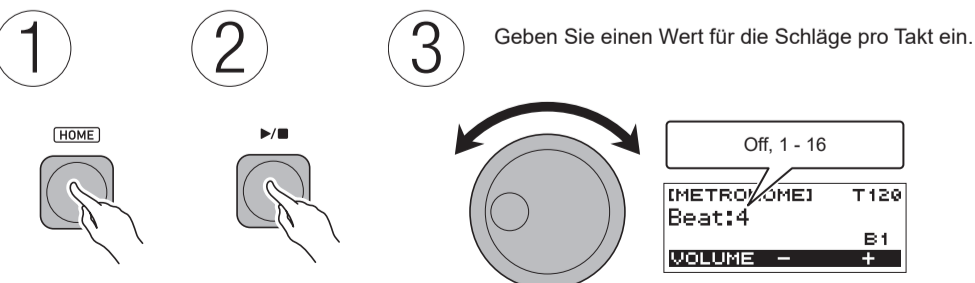
Eigene Setups laden



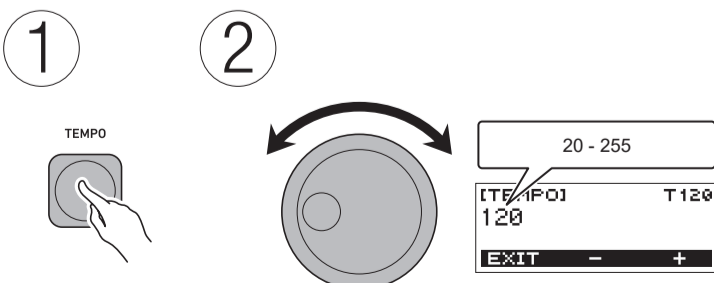
Grundbedienung



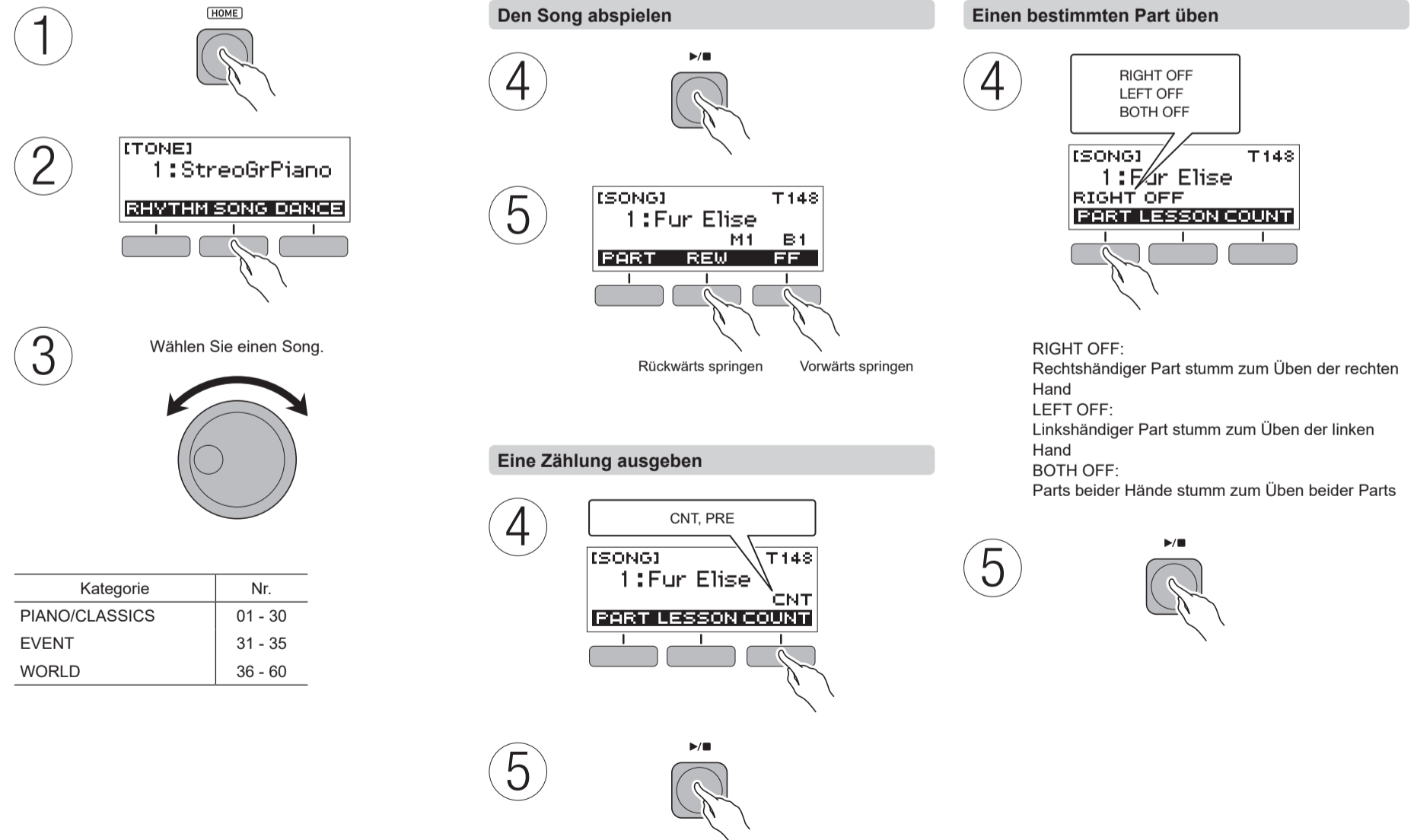
Das Metronom wiedergeben



Ändern des Tempos



Abspielen eines vorinstallierten Songs



Lernen von Songs mit der Lernfunktion

- Drücken Sie die **HOME**-Taste.
 - Wählen Sie den zu lernenden Song. (Beispiel: 1: StereoGrPiano)
 - Wählen Sie den zu lernenden Song. (Beispiel: 1: Fur Elise)
 - Wählen Sie den zu lernenden Song. (Beispiel: 1: Fur Elise)
 - Drücken Sie die **EASY**, **LISTEN**, **WATCH** oder **REMEMBER**-Taste.
 - Drücken Sie die **L**, **R**, **LR**-Taste.
 - Drücken Sie die **HOME**-Taste.
 - Drücken Sie die **HOME**-Taste.
 - Drücken Sie die **HOME**-Taste.
- EASY:** Drücken Sie entsprechend dem Leuchten der Tasten eine Tastaturtaste.
LISTEN: Hören Sie das Beispiel ab, bis Sie sich den Song eingeprägt haben.
WATCH: Spielen Sie unter Beobachtung der leuchtenden Tasten.
REMEMBER: Spielen Sie ohne Leuchten der Tasten.
- L:** Lektion mit Part der linken Hand
R: Lektion mit Part der rechten Hand
LR: Lektion mit beiden Parts

DJ Play im Tanzmusik-Modus genießen

- Drücken Sie die **HOME**-Taste.
 - Wählen Sie ein Muster. (Beispiel: 1: StereoGrPiano)
 - Wählen Sie ein Muster. (Beispiel: EDM)
 - Benutzen Sie die Musterphrasenschalter. (Beispiel: E. Dance 1)
- Eine Tanzmusik-Voice einsetzen**
- Drücken Sie einen Voice-Schalter.
- | Kategorie | Nr. |
|-----------|---------|
| EDM | 01 - 35 |
| HOUSE | 36 - 45 |
| HIP-HOP | 46 - 50 |

Vornehmen von Funktionseinstellungen

- Drücken Sie die **FUNCTION**-Taste.
 - Wählen Sie eine Funktion. (Beispiel: Battery Alkaline)
 - Ändern Sie den Einstellwert. (Beispiel: Alkaline)
- Eine Einstellung initialisieren**
- Wählen Sie „Initialize“.

Spielein Rhythmus

- Drücken Sie die **HOME**-Taste.
 - Wählen Sie einen Rhythmus. (Beispiel: 1: Straight 88t)
 - Wählen Sie einen Rhythmus. (Beispiel: 1: Straight 88t)
 - Drücken Sie die **HOME**-Taste.
- Das Muster ändern**
- Das Begleitungsmuster mit Akkorden spielen**
- Ein Fill-In einfügen**
- Spielein Sie Akkorde im Akkordeingabe-Bereich der Tastatur.
- Akkordfolge-Beispiel**
- Geben Sie für die Akkordfolge die folgenden Akkorde ein: C → F → C → G.
 Es empfiehlt sich, einen Akkord einzugeben, wenn der Wechsel von einem Takt zum nächsten erfolgt.
- | Kategorie | Nr. | Kategorie | Nr. | Kategorie | Nr. |
|-----------|-----------|-----------|-----------|---------------|-----------|
| 8 BEAT | 001 - 002 | ROCK | 017 - 020 | WORLD | 059 - 073 |
| 16 BEAT | 003 - 005 | JAZZ | 021 - 024 | VARIOUS | 074 - 075 |
| BALLAD | 006 - 009 | EUROPEAN | 025 - 032 | PIANO RHYTHMS | 076 - 077 |
| DANCE | 010 - 013 | LATIN | 033 - 044 | | |
| POPS | 014 - 016 | INDIAN | 045 - 058 | | |

Technische Daten des Produkts

Modell: LK-S250
Tastatur: 61 Tasten
Anschlagdynamik: 2 Stufen, Aus
Leuchttasten: Maximale Zahl gleichzeitig leuchtender Tasten: 4, ausschaltbar
Max. Polyphonie: 48 Stimmen
Klangquelle: 400 Preset-Klangfarben (1 Stereo-Piano-Klangfarbe)
Effekte: Hall (10 Typen, Aus)
Metronom: Klingelton aus, 1 bis 16 Schläge; Tempobereich: 20 bis 255
Songbank: 60 Preset-Songs; Part-Ausfunktion: Linke Hand, rechte Hand, beide Hände
Lernfunktion: 4 Lektionstypen (EASY, LISTEN, WATCH, REMEMBER); Part der linken Hand, Part der rechten Hand, Parts beider Hände; AB-Wiederholung; Nächste-Note-Führung; Bewertungspunkte
Begleitautomatik: 77 Preset-Rhythmen, 77 One-Touch-Presets, INTRO, ENDING; Akkord-Eingabemodus-Umschaltung
Tanzmusik-Modus: 50 Preset-Muster; Tanzmusik-Effekte
Demo-Funktion: Geloopte Wiedergabe aller vorinstallierten Songbank-Songs (60 Songs)
Funktionslautstärke-Anpassung: Metronom, Rhythmus, Song, Tanzmusik
Andere Funktionen: Transponierung (±1 Oktave; -12 bis 0 bis +12 Halbtöne), Stimmung (A4 = 415,5 bis 465,9 Hz; Vorgabe = 440,0 Hz)
APP-Funktion: iOS, Android (Anschluss über USB-Port)

Ein-/Ausgangsanschlüsse:

PHONES/OUTPUT-Buchse: Stereo-Minibuchse (3,5 mm); MIC IN-Buchse: Standardbuchse (6,3 mm) (Eingangsimpedanz: 3 kΩ, Eingangsempfindlichkeit: 10 mV); AUDIO IN-Buchse: Stereo-Minibuchse (3,5 mm) (Eingangsimpedanz: 10 kΩ, Eingangsempfindlichkeit: 200 mV); USB-Port: micro B; PEDAL-Buchse: Standardbuchse (6,3 mm) (Pedal Sustain, Sostenuto, Soft, Start/Stop)

Gleichspannungseingang:

9,5 V DC
Stromversorgung: 2-Wege-Stromversorgung; 6 Alkalibatterien Größe AA oder aufladbare Nickel-Metallhydrid-Batterien Größe AA, Dauerbetrieb: circa 8 Stunden (Alkalibatterien), circa 7 Stunden (aufladbare Nickel-Metallhydrid-Batterien)*, je nach Batterietyp, Art der Benutzung und Betriebsumgebung kann die tatsächlich mögliche Betriebsdauer kürzer sein; Netzadapter AD-E95100L (JEITA-Norm mit vereinheitlichter Steckerpolarität), 30-Minuten-Abschaltautomatik (deaktivierbar)

* Messwerte bei Benutzung von eneloop-Batterien.
 eneloop ist eine Marke von Panasonic Corporation.

Lautsprecher: 13 cm x 6 cm (oval) x 2 (Ausgang: 2,5 W + 2,5 W)

Leistungsaufnahme: 9,5 V --- 5,5 W

LCD: Einstellbarer Kontrast

Abmessungen: 93,0 (B) x 25,6 (T) x 7,3 (H) cm

Gewicht: Circa 3,4 kg (ohne Batterien)

Änderungen der technischen Daten und des Designs ohne Vorankündigung vorbehalten.

CASIO COMPUTER CO., LTD.
 6-2, Hon-machi 1-chome
 Shibuya-ku, Tokyo 151-8543, Japan

MA1905-A Printed in China
 © 2019 CASIO COMPUTER CO., LTD.