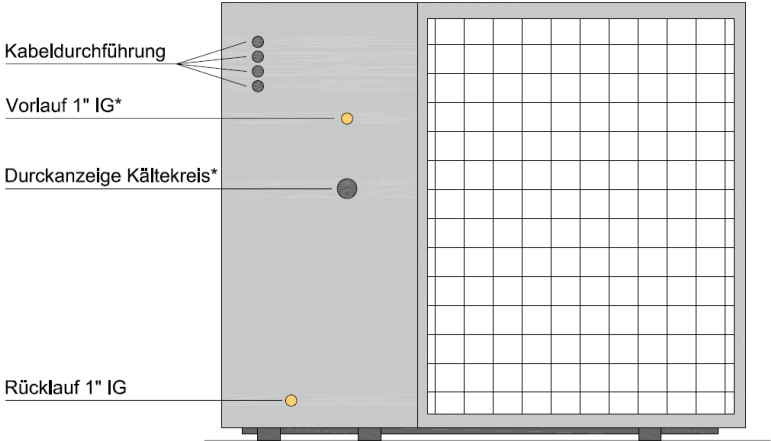


## Technische Dokumentation

Daten		NMT MIA 8	NMT MIA 13	NMT MIA 18	NMT MIA 23
Effizienzklasse (35°C/55°C)		A+++ / A++	A+++ / A++	A+++ / A++	A+++ / A++
Wärmequelle		Luft			
Umgebungstemperatur min./max.	°C	-30 bis 43			
Heizleistung min./max.	kW				
	bei A10/W35	3,32/8,29	4,98/12,44	7,6/18,7	9,1/22,8
	bei A7/W35	3,2/8,0	4,8/12,0	7,3/18,0	8,8/22,0
	bei A7/W55	2,96/7,4	4,4/11,10	6,8/16,7	8,1/20,4
	bei A2/W35	2,79/6,99	4,19/10,48	6,4/15,7	7,7/19,2
	bei A-7/W35	2,3/5,68	3,46/8,52	5,3/12,8	6,3/15,6
	bei A-7/W55	2,13/5,25	3,20/7,88	4,9/11,8	5,9/14,4
Heizleistung / COP	kW/COP				
Teillast	bei A10/W35	3,32/5,39	4,98/5,30	7,6/5,51	22,8/4,43
Teillast	bei A7/W35	3,26/5,25	4,8/5,16	7,3/5,37	22,0/4,27
Teillast	bei A7/W55	2,96/3,68	4,4/3,62	6,8/3,76	20,4/2,99
Volllast	bei A2/W35	6,99/3,72	10,48/3,64	15,7/3,8	19,2/3,73
Volllast	bei A-7/W35	5,68/2,98	8,52/2,92	12,8/3,04	15,6/2,99
Volllast	bei A-7/W55	5,25/2,09	7,88/2,04	11,8/2,13	14,4/2,10
Kühlleistung EER Bereich	kW	2,73 - 3,15	2,64 - 3,10	2,78 - 3,23	2,73 - 3,19
Betriebstemperatur	°C	20 bis 60			
Schalleistungspegel (DIN EN12102)	dB(A)	53	55	57	58
Schalldruckpegel (5m)	dB(A)	30	32	34	35
Volumenstrom	l/h	1400	1500	2500	2800
Wasserdruckverlust max	kPa	30	35	40	45
Maximal zul. Betriebsdruck	bar	3			
Verdichter		Inverter	Inverter	Inverter	Inverter
Leistungsaufnahme	kW bei A7/W35	0,61 - 1,88	0,93 - 2,88	1,36 - 4,1	1,67 - 5,2
Elektrischer Anschluss		1 Phase	3 Phasen	3 Phasen	3 Phasen
Spannung		230 V / 50 Hz	380V / 50 Hz	380V / 50 Hz	380V / 50 Hz
Leistung Elektroheizelement	kW	3			
Kältemittel		R32 / 1,3 kg	R32/1,6kg	R32 / 2,7 kg	R32 / 2,7 kg
Maße (B/H/T)		1150x820x440	1150x960x440	1260x1060x440	1260x1060x440
Gewicht		105	115	160	165
Regler enthalten		Ja			
Ausdehnungsgefäß	l	2	5	5	5
Umwälzpumpe		Ja			

## Abmessungen

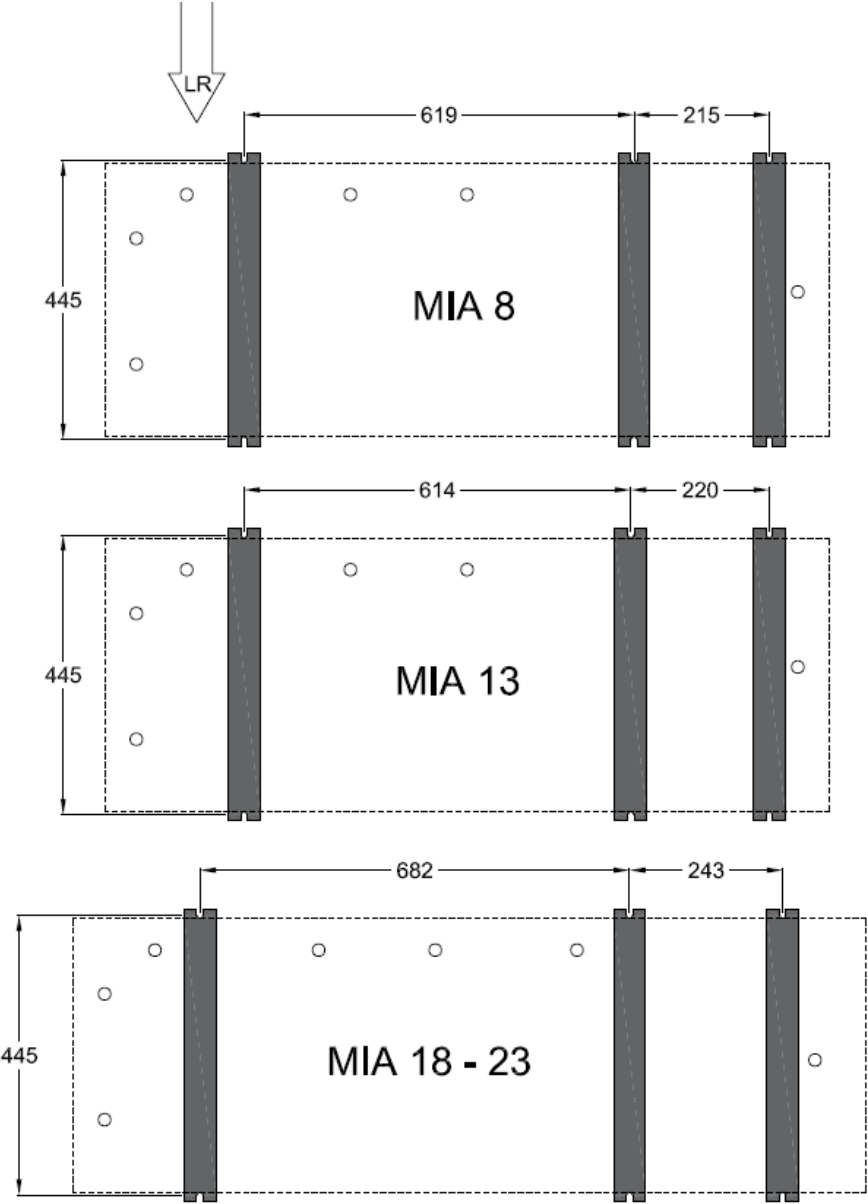
**Rückansicht**



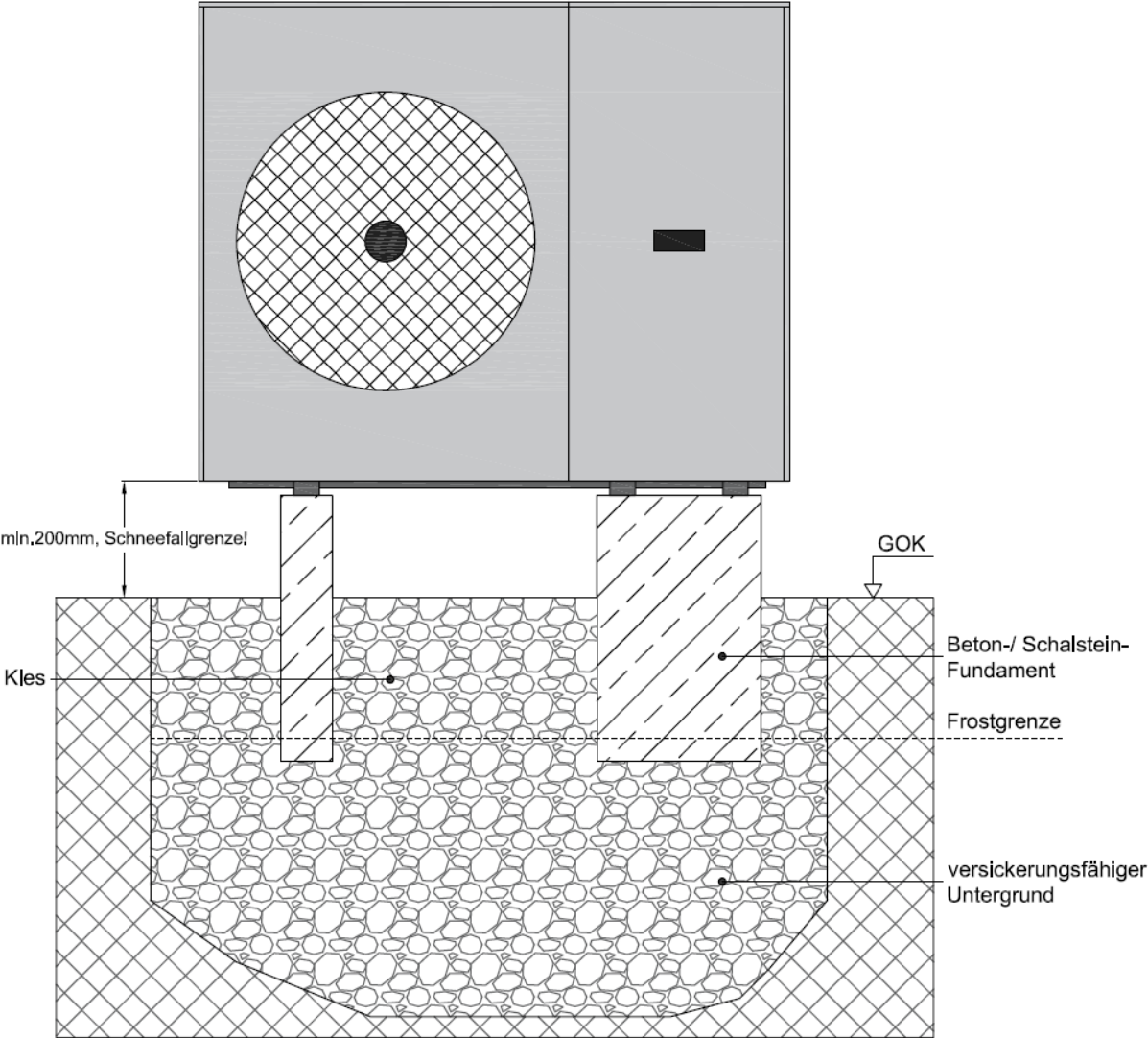
\* andere Position je nach Typ, siehe Zeichnung Abmessungen

**Mindestabstände**

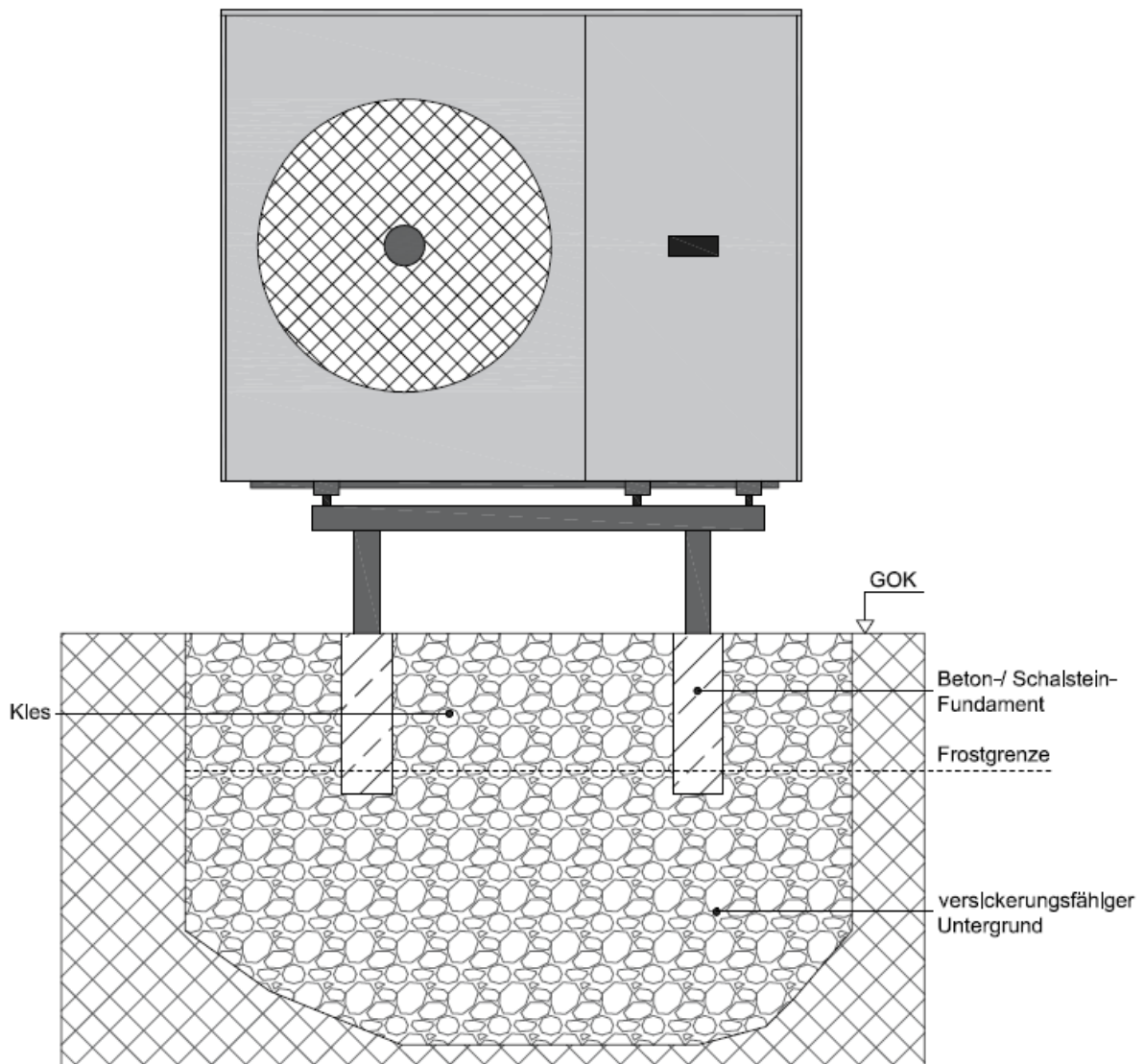
**Bemaßung Bohrungen Stellfüße**  
(Draufsicht)



**Aufstellung ohne Bodenkonsole, mit Fundament**

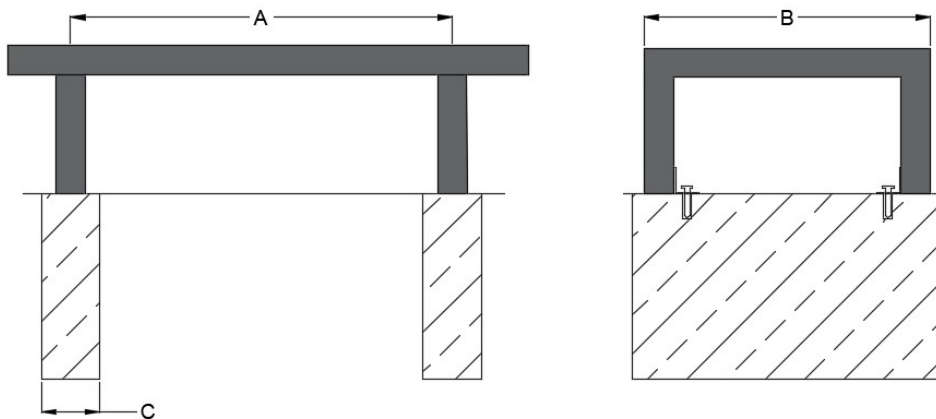


## Aufstellung mit der NMT Bodenkonsole und Fundament

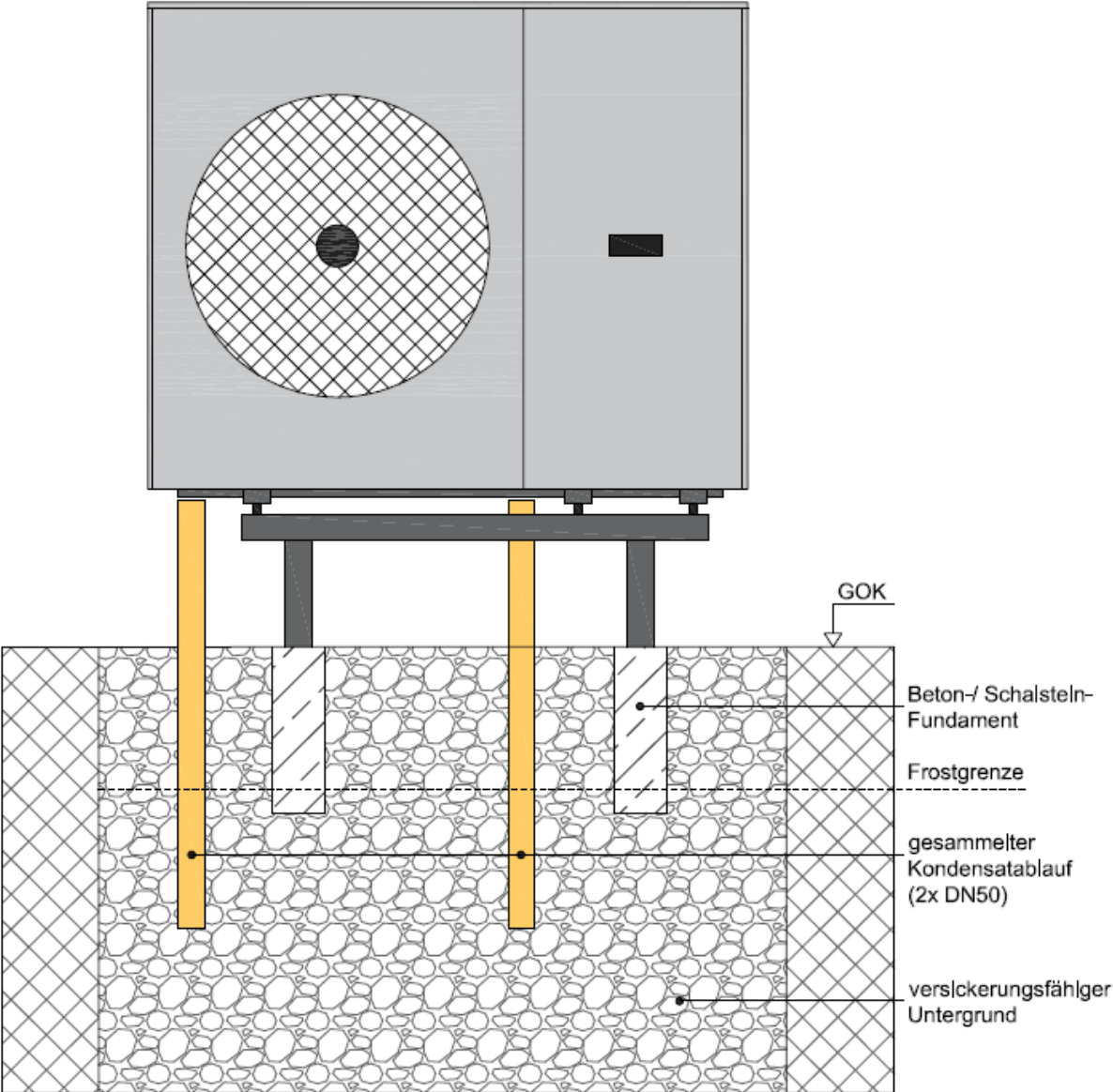


Bemaßung der Bodenkonsole, bzw. Fundamentbemaßung:

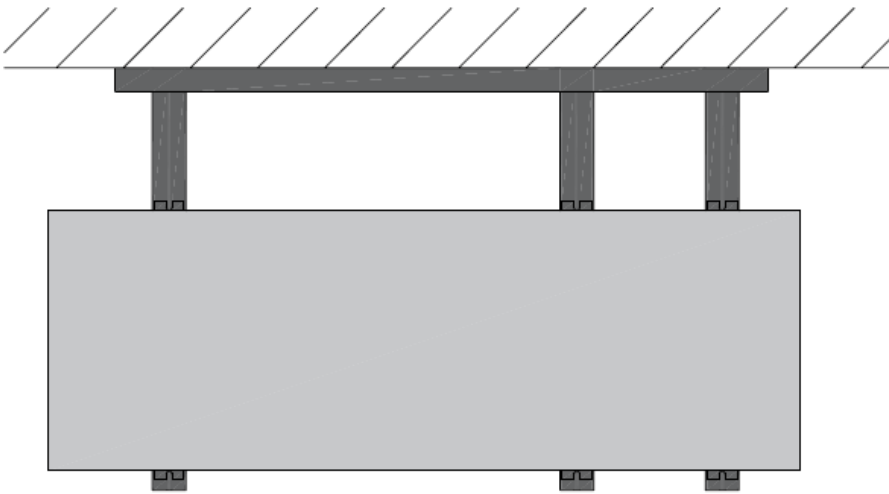
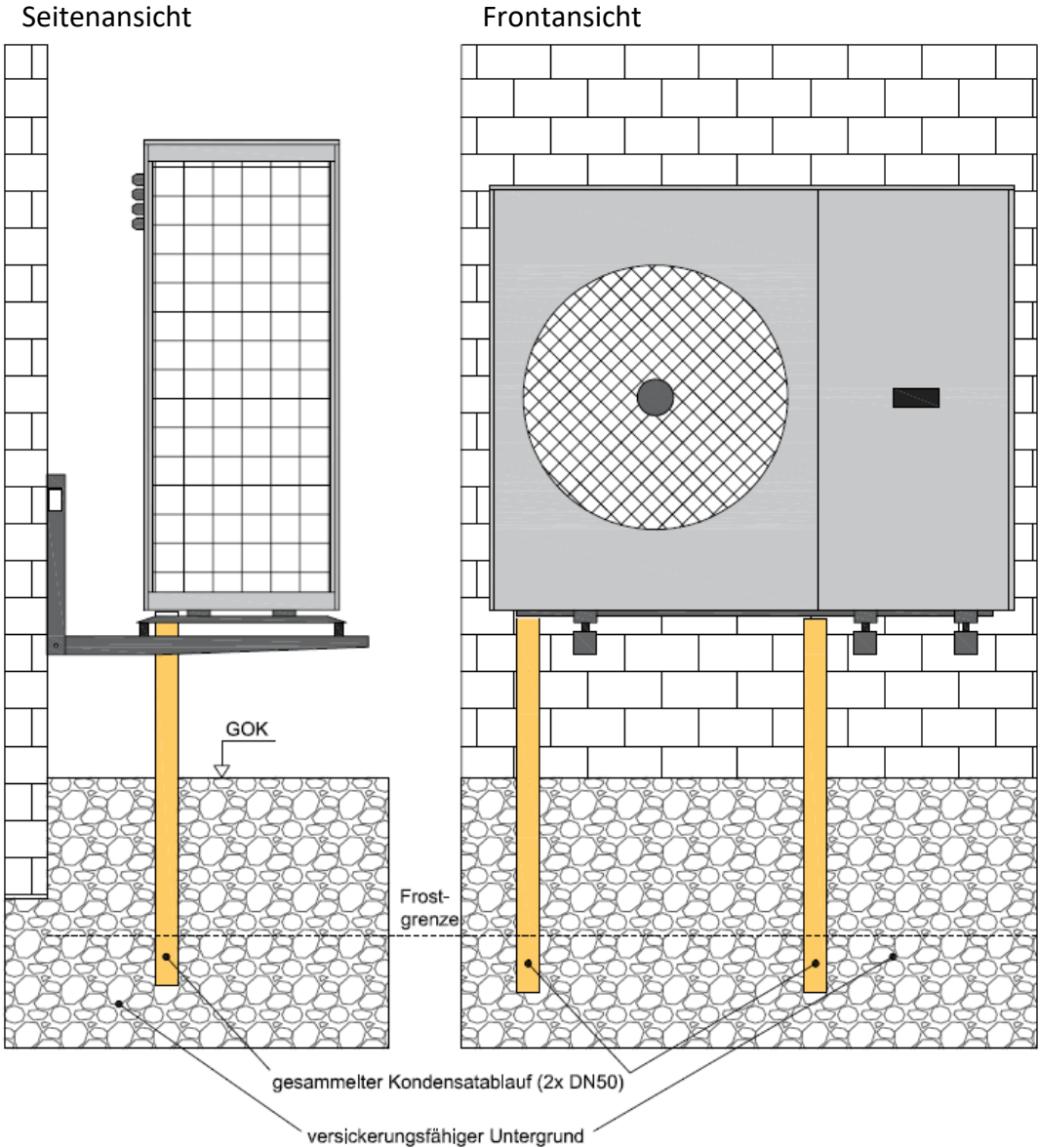
(Maße in mm)	A	B	C
MIA 8 - 13	600	490	mind.100
MIA 18 - 23	720	490	mind. 100



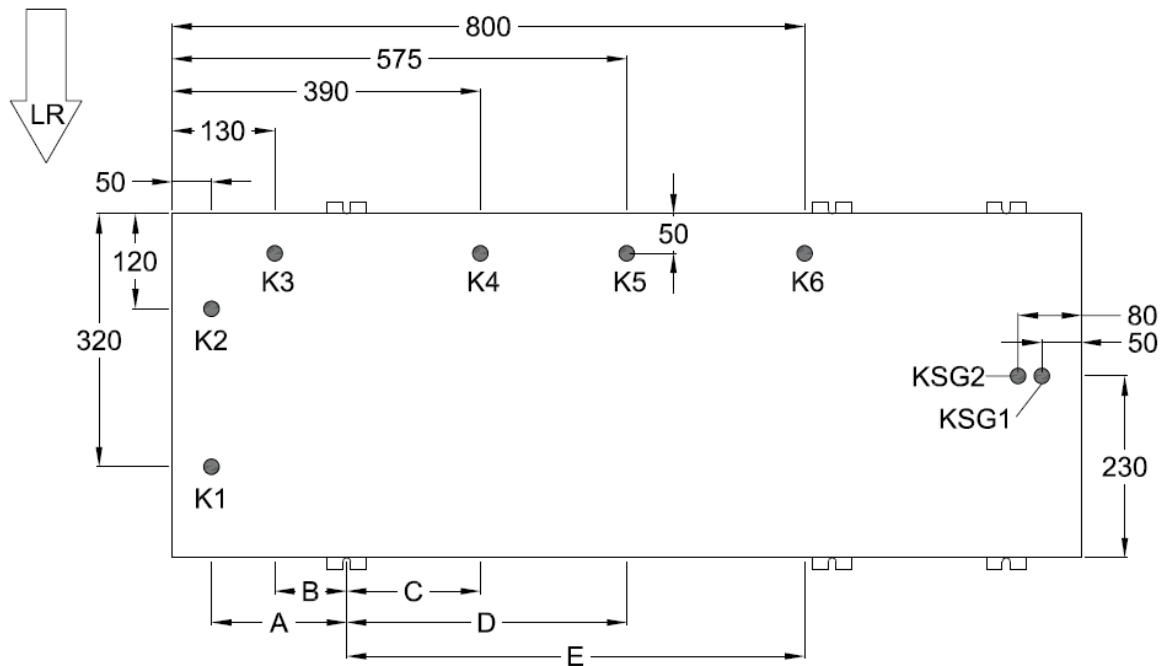
**Aufstellung mit Fundament und gesammeltem Kondensatablauf**



# Aufstellung mittels Wandkonsole



## Bemaßung Kondensatabläufe



Kondensatablauf K6 nur bei MIA 18 und MIA 23  
KSG 1 für MIA 8+13 / KSG 2 für MIA 18+23

	A	B	C	D	E
Abstand zum linken Stellfuß (mm)	140	65	200	390	600

Die Abführung des Kondenswassers kann über zwei verschiedene Ausführungen realisiert werden:

### freier Auslauf über das Sickerbett

Es muss sichergestellt werden, dass das Sickerbett genügend Kondenswasser aufnehmen und in den Untergrund ableiten kann. (siehe Zeichnungen unter 3.1)

### gesamelter Auslauf über 2 Öffnungen

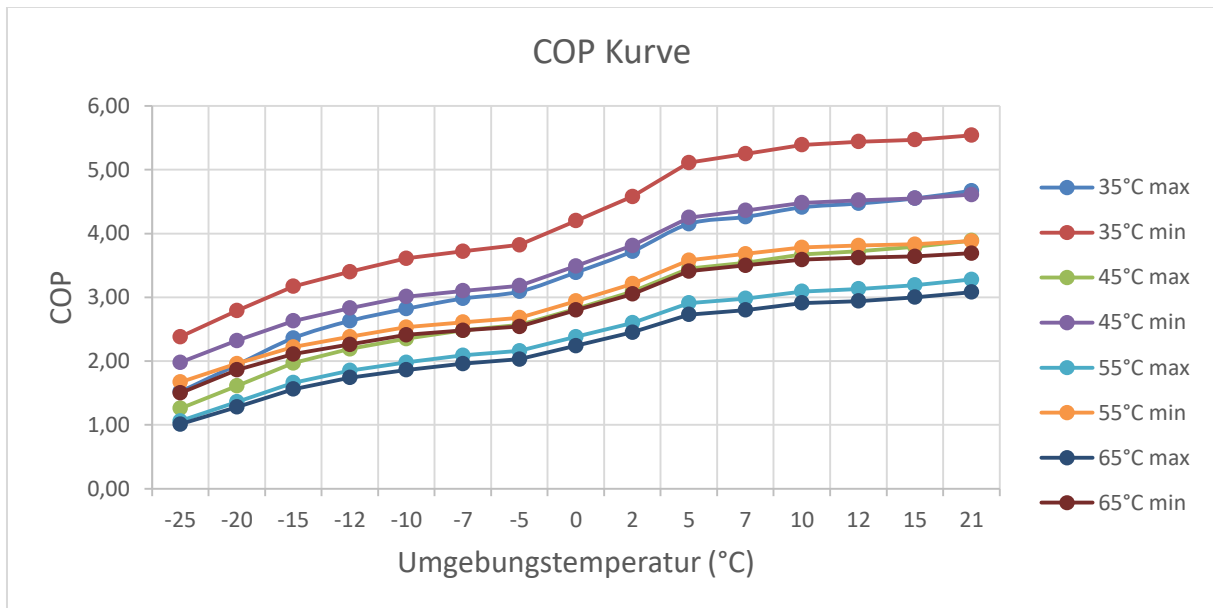
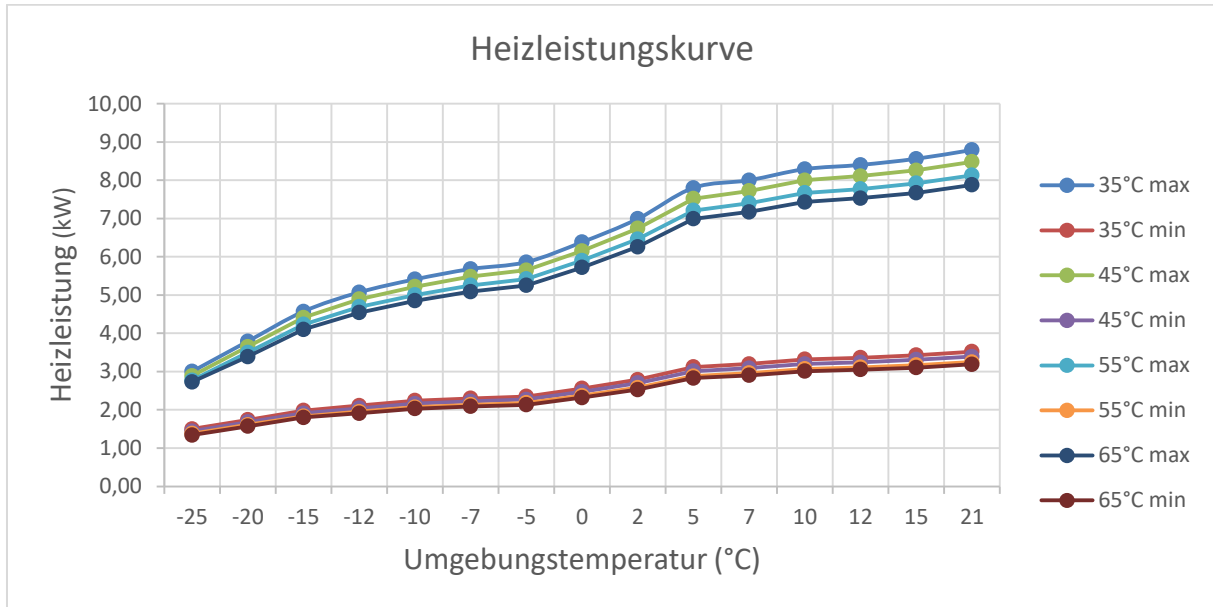
Um einen gesammelten Ablauf zu gewährleisten müssen die nicht nutzbaren Löcher mittels Stopfen verschlossen werden. Unter den Freien Öffnungen wird das Kondensat über zwei Leitungen (DN50) in den Boden geführt.

MIA 8 und 13           geschlossen K1/ K3/ K4  
                              geöffnet K 2 und K5  
MIA 18 und 23       geschlossen K1/ K3/ K4 / K5  
                              geöffnet K 2 und K6

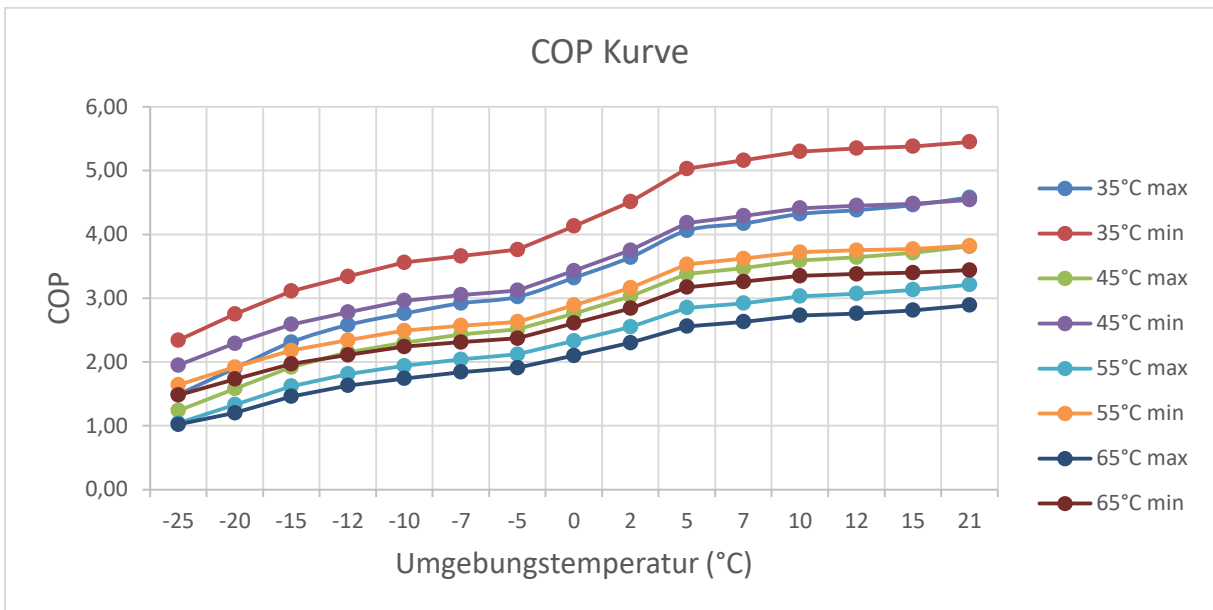
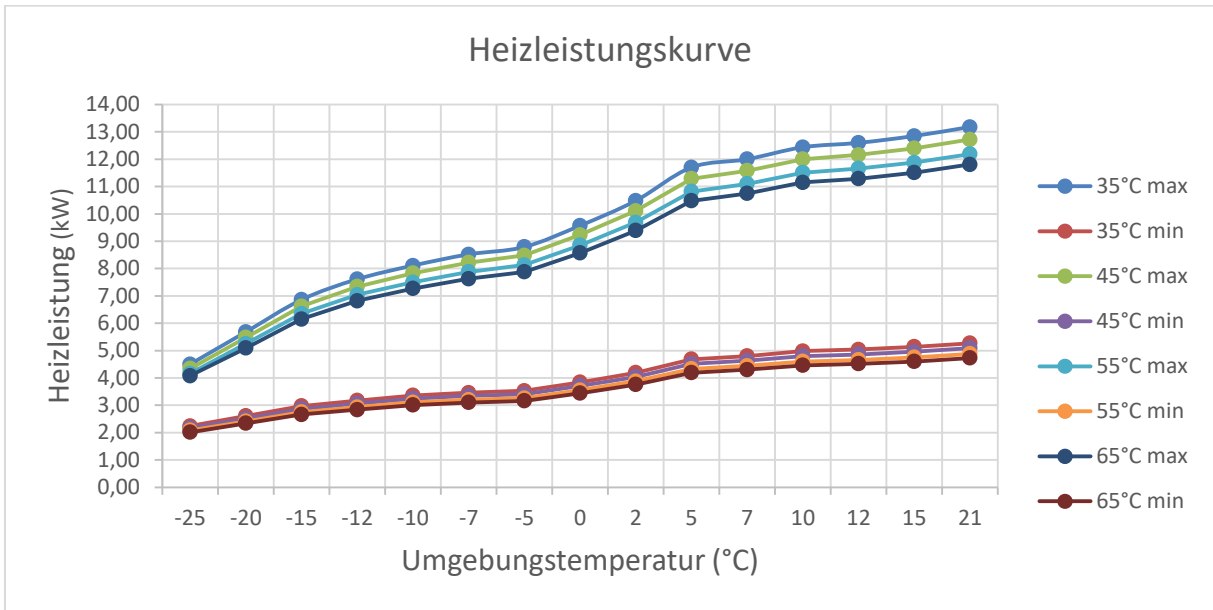
Eine Einleitung des Kondensats in die Kanalisation ist nur über einen Trichtersiphon zulässig, der jederzeit zugänglich sein muss. Die beiden Rohre können je nach baulichen Voraussetzungen auch über ein Y-Stück verbunden werden.

## Leistungskurven zur Auslegung

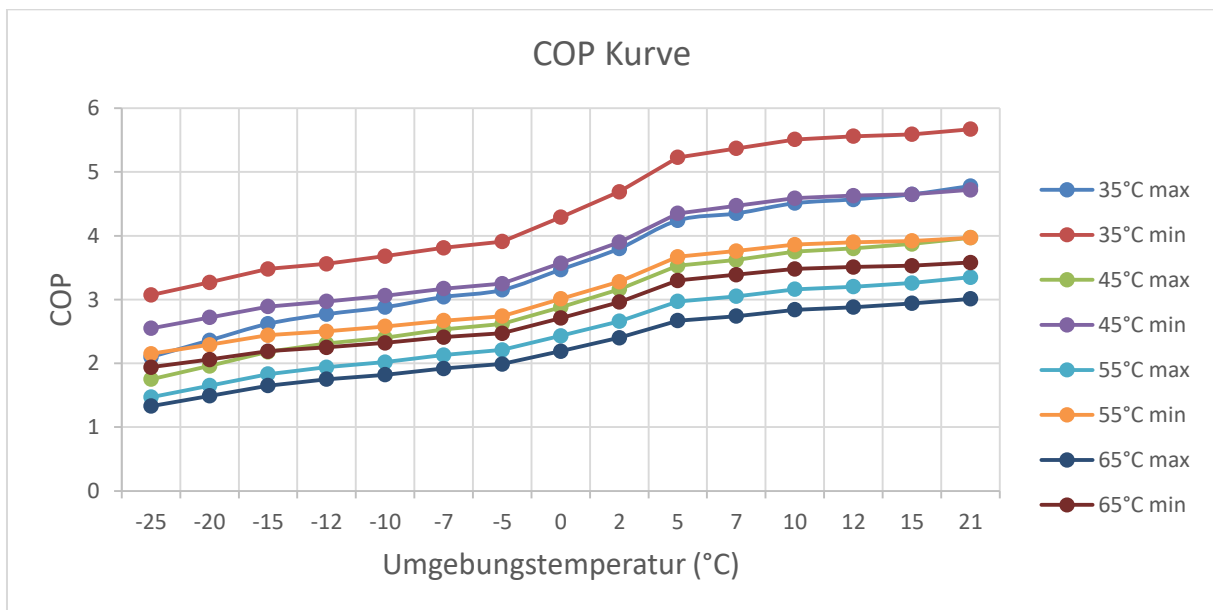
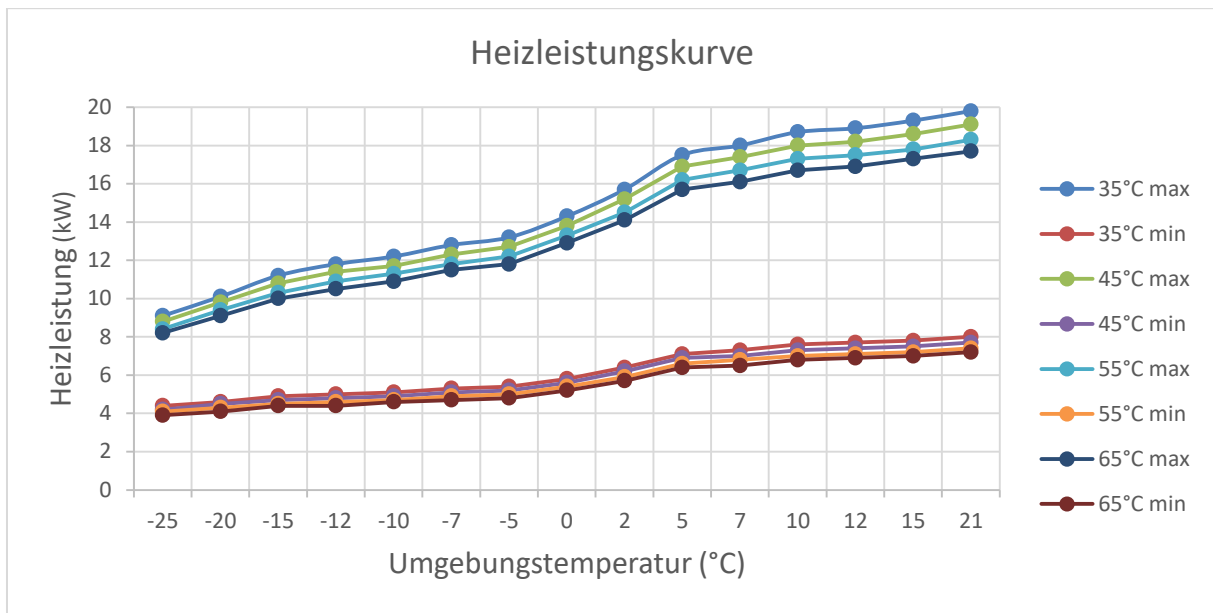
### MIA 8



**MIA 13**



# MIA 18



**MIA 23**

