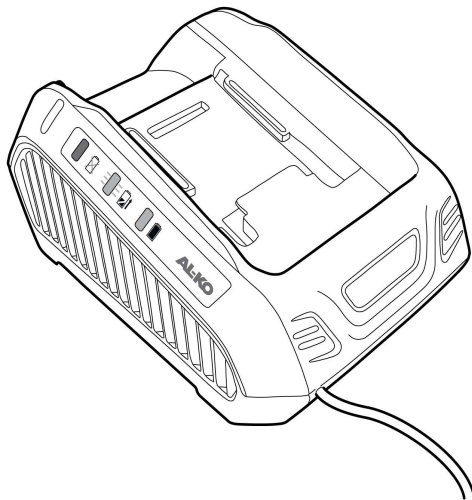


BETRIEBSANLEITUNG

Ladegerät

C130 Li für Akkus B150 Li (B05-3640)
B200 Li (B05-3650)



DE
GB
NL
FR
ES
PT
IT
SI
HR
RS
PL
CZ
SK
HU
DK
SE
NO
FI
EE
LT
LV
RO
RU
UA
GR
MK
TR



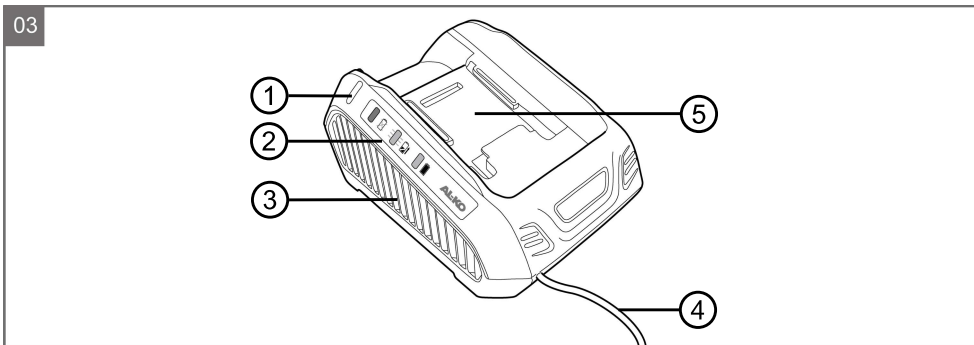
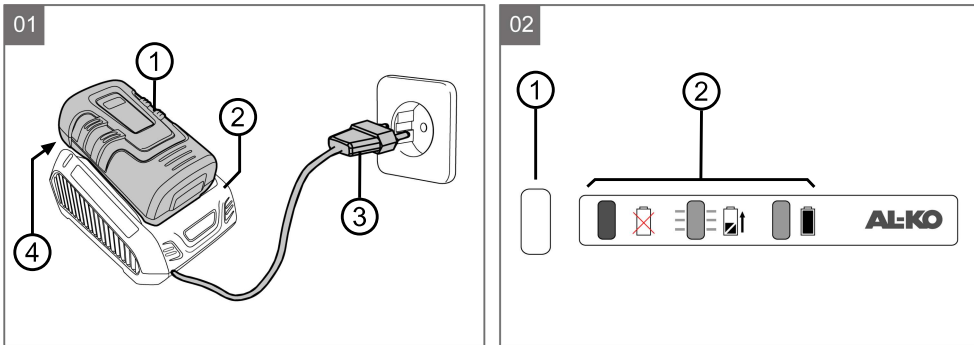
Inhaltsverzeichnis

Deutsch	4
English	14
Nederlands	24
Français	34
Español	44
Portuguese	54
Italiano	64
Slovenščina	74
Hrvatski	84
Српски	93
Polski	103
Česky	113
Slovenská	122
Magyarul	132
Dansk	142
Svensk	152
Norsk	161
Suomi	171
Eesti	180
Lietuvių	190
Latviešu	200
Român	210
Русский	220
Україна	231
Ελληνικά	242
Македонски	253
Türkçe	264

© 2017

AL-KO KOBBER GROUP Kötz, Germany

This documentation or excerpts therefrom may not be reproduced or disclosed to third parties without the express permission of the AL-KO KOBBER GROUP.



ORIGINAL-BETRIEBSANLEITUNG**Inhaltsverzeichnis**

1	Produktbeschreibung	5
1.1	Produktübersicht	5
1.2	Bestimmungsgemäße Verwendung	5
2	Sicherheitshinweise	6
3	Inbetriebnahme	8
4	Bedienung	8
4.1	Akku laden	8
4.2	Statusanzeigen am Ladegerät	9
5	Entsorgung	9
6	Hilfe bei Störungen	11
7	Kundendienst/Service	11
8	Technische Daten	12
9	Garantie	13
10	EG-Konformitätserklärung	13

1 PRODUKTBESCHREIBUNG

Das Ladegerät C130 Li ist ausschließlich zum Laden der hier aufgeführten Akkus bestimmt:

Artikel-Nr.	113280	113524
Bezeichnung	B150 Li	B200 Li
Modell (EN 62133)	B05-3640	B05-3650

Sobald der Akku mit dem Ladegerät verbunden wird, erkennt das Ladegerät automatisch den Ladezustand des Akkus. Danach beginnt der Ladevorgang. Er endet automatisch, wenn der Akku vollgeladen ist.

Der Akku kann in jedem beliebigen Ladezustand geladen werden. Eine Unterbrechung des Ladevorgangs schadet dem Akku nicht.

1.1 Produktübersicht

Produktübersicht, siehe Bild 03.

Nr.	Bauteil
03/1	LED für Anzeige der Betriebszustände
03/2	Symbole für Betriebszustände
03/3	Lüftungsschlitze
03/4	Netzkabel mit Netzstecker
03/5	Akku-Schacht

1.2 Bestimmungsgemäße Verwendung

Das Ladegerät ist ausschließlich zum Laden der in dieser Betriebsanleitung aufgelisteten Akkus vorgesehen. Andere Akkus, Akkupacks oder nicht-wiederaufladbare Batterien dürfen mit diesem Gerät nicht geladen werden.

Das Gerät ist ausschließlich zum Betrieb in Innenräumen vorgesehen und darf nicht in explosions- und brandgefährdeten Umgebungen verwendet werden.

Eine andere als die hier beschriebene bestimmungsgemäße Verwendung oder eine darüber hinausgehende Verwendung gilt als nicht bestimmungsgemäß.



GEFAHR!

Gefahr von Explosionen und Bränden!

Personen werden getötet oder schwer verletzt, wenn das Gerät eine Explosion hervorruft, weil es in einer explosionsgefährdeten Umgebung betrieben wurde.

- Betreiben Sie das Gerät nicht in explosionsgefährdeten Umgebungen.



WARNUNG!

Gefahr von Bränden und Stromschlägen!

Personen können getötet oder schwer verletzt werden, wenn das Ladegerät aufgrund eines Kurzschlusses einen Brand verursacht, weil es Nässe und Feuchtigkeit ausgesetzt wurde.

- Betreiben Sie das Gerät nur in Innenräumen und setzen Sie es nicht Nässe und Feuchtigkeit aus.

**WARNUNG!****Gefahr des Explodierens oder Aufplatzens von nicht-wiederaufladbaren Batterien!**

Je nach Bauart können nicht-wiederaufladbare Batterien beim Aufladen explodieren oder aufplatzen. Dabei kann austretende Elektrolytflüssigkeit auf die Haut und in die Augen gelangen und schwere Verätzungen hervorrufen.

- Laden Sie keine nicht-wiederaufladbaren Batterien auf.
- Wenn Sie mit Elektrolytflüssigkeit in Kontakt gekommen sind, waschen Sie die Kontaktstelle mit viel Seife und Wasser. Ist Elektrolytflüssigkeit in die Augen gelangt, spülen Sie die Augen sofort mit viel Wasser und konsultieren Sie anschließend einen Arzt.

2 SICHERHEITSHINWEISE

Dieser Abschnitt nennt alle grundlegenden Sicherheits- und Warnhinweise, die bei der Be-

nutzung des Ladegerätes zu beachten sind. Lesen Sie diese Hinweise!

- Benutzen Sie das Gerät nur bestimmungsgemäß, d. h. zum Laden des vorgesehenen Akkus.
- Prüfen Sie vor jeder Nutzung das gesamte Gerät sowie insbesondere das Netzkabel und den Akkuschacht auf Beschädigungen. Benutzen Sie das Gerät nur in einwandfreiem Zustand.
- Betreiben Sie das Gerät nicht in explosions- und brandgefährdeten Umgebungen.
- Betreiben Sie das Gerät nur in Innenräumen und setzen Sie es nicht Nässe und Feuchtigkeit aus.
- Stellen Sie das Ladegerät immer auf eine gut belüftete und nicht brennbare Fläche, weil es sich beim Ladevorgang erwärmt. Halten Sie die Lüftungsschlitze frei und decken Sie das Gerät nicht ab.
- Informieren Sie sich vor dem Anschließen des Ladegeräts darüber, ob die in den technischen Daten genannte Netzspannung verfügbar ist.

- Verwenden Sie das Netzkabel ausschließlich zum Anschließen des Ladegeräts. Tragen Sie das Ladegerät nicht am Netzkabel, und ziehen Sie den Netzstecker nicht am Netzkabel aus der Steckdose.
- Schützen Sie das Netzkabel vor Hitze, Öl und scharfen Kanten, damit es nicht beschädigt wird.
- Benutzen Sie Ladegerät und Akku nicht verschmutzt oder nass. Reinigen und trocknen Sie Gerät und Akku vor der Verwendung.
- Halten Sie den geladenen und nicht benutzten Akku von metallischen Gegenständen fern, um die Kontakte nicht zu überbrücken (z. B. Büroklammern, Münzen, Schlüssel, Nägel, Schrauben). Durch einen Kurzschluss können Verbrennungen oder Feuer entstehen.
- Nur Original Akkus von AL-KO mit dem Ladegerät laden.
- Öffnen Sie Ladegerät und Akku nicht. Es besteht Stromschlag- und Kurzschlussgefahr.
- Lassen Sie Ihr Gerät zu Ihrer Sicherheit nur von qualifiziertem Fachpersonal und mit Original-Ersatzteilen reparieren.
- Bei unsachgemäßer Nutzung und beschädigtem Akku können Dämpfe und Elektrolytflüssigkeit austreten. Lüften Sie in diesem Fall den Raum gründlich und suchen Sie bei Beschwerden einen Arzt auf. Bei Kontakt mit Elektrolytflüssigkeit diese gründlich abwaschen und Augen sofort gründlich ausspülen. Suchen Sie danach einen Arzt auf.
- Dieses Gerät darf nicht von unbefugten Personen benutzt werden, es sei denn, sie werden durch eine für ihre Sicherheit zuständige Person beaufsichtigt oder sie erhielten von ihr Anweisungen, wie das Gerät zu benutzen ist. Unbefugte Personen sind z. B.:
 - Personen (einschließlich Kinder) mit eingeschränkten physischen, sensorischen oder geistigen Fähigkeiten
 - Personen, die keine Erfahrung und/oder kein Wissen über das Gerät besitzen.

- Kinder müssen beaufsichtigt und unterwiesen werden, damit sie nicht mit dem Gerät spielen.
- Lagern Sie unbenutzte Geräte an einem trockenen und abgeschlossenen Ort. Unbefugte Personen und Kinder dürfen keinen Zugriff auf das Gerät haben.

3 INBETRIEBNAHME

ACHTUNG! **Gefahr der Sachbeschädigung durch Überhitzung!**

Mangelnde Belüftung des Ladegerätes während des Ladevorgangs kann zur Beschädigung des Ladegerätes und des Akkus führen.

- Das Ladegerät immer auf eine gut belüftete und nicht brennbare Fläche stellen.
- Die Lüftungsschlitze freihalten und das Gerät nicht abdecken.

ACHTUNG! **Gefahr der Sachbeschädigung durch falsche Netzspannung!**

Falsche Netzspannung kann zur Beschädigung des Ladegerätes und des Akkus führen.

- Vor dem Anschließen des Ladegerätes in Erfahrung bringen, ob die in den technischen Daten genannte Netzspannung verfügbar ist.

1. Nehmen Sie das Ladegerät aus der Verpackung.
2. Platzieren Sie das Ladegerät freistehend auf einer nichtbrennbaren ebenen Fläche.
3. Stecken Sie den Netzstecker ein. Das Ladegerät ist betriebsbereit.

4 BEDIENUNG

4.1 Akku laden



HINWEIS

Den Akku vor dem ersten Gebrauch vollständig aufladen. Der Akku kann in jedem beliebigen Ladezustand geladen werden. Eine Unterbrechung des Ladens schadet dem Akku nicht.



VORSICHT! Brandgefahr beim Laden!

Das Ladegerät erwärmt sich beim Laden. Es besteht die Gefahr eines Brandes, wenn das Ladegerät auf einen leicht brennbaren Untergrund gestellt und nicht ausreichend belüftet wird.

- Das Ladegerät immer auf einem nicht-brennbaren Untergrund und in nicht-brennbarer Umgebung betreiben.

1. Schieben Sie den Akku (01/1) in das Ladegerät (01/2) ein und stecken Sie den Netzstecker (01/3) in die Steckdose. Der Ladevorgang beginnt, und die LED zur Anzeige des Betriebszustandes (02/1) blinkt grün.
2. Beobachten Sie die LED (02/1). Wenn die LED (02/1) dauerhaft grün leuchtet, ist der Ladevorgang abgeschlossen. Ladedauer für den jeweiligen Akku: siehe technische Daten.
3. Ziehen Sie den Netzstecker (01/3) ab, wenn die LED (02/1) dauerhaft grün leuchtet.
4. Drücken Sie den Einrastknopf (01/4) auf der Unterseite des Akkus und halten Sie ihn gedrückt. Ziehen Sie dann den Akku (01/1) aus dem Ladegerät (01/2).



HINWEIS

Beim Herausziehen des Akkus aus dem Ladegerät den Einrastknopf an der Unterseite des Akkus gedrückt halten, damit der Akku entriegelt wird.

4.2 Statusanzeigen am Ladegerät

Die LED (02/1) am Ladegerät signalisiert den Ladezustand des Akkus und den Betriebszustand des Ladegerätes. Die Symbole (02/2) auf dem Ladegerät veranschaulichen diese Zustände:

Sym-bol	LED
	LED (02/1) leuchtet grün: Akku ist voll geladen.
	LED (02/1) blinkt grün: Akku lädt.
	LED (02/1) leuchtet rot: Es befindet sich kein Akku im Ladegerät.
	LED (02/1) blinkt rot: Akku ist zu heiß und wird deshalb nicht geladen.



HINWEIS

Temperaturbereich für den Ladebetrieb und Ladezeit bis zur Vollaufladung: siehe technische Daten.

Verkürzt sich die Betriebszeit des Akkus wesentlich trotz Vollaufladung, ist der Akku verbraucht und gegen einen neuen Original-Akku auszuwechseln.

5 ENTSORGUNG

Hinweise zum Elektro- und Elektronikgerätegesetz (ElektroG)



- Elektro- und Elektronik-Altgeräte gehören nicht in den Hausmüll, sondern sind einer getrennten Erfassung bzw. Entsorgung zuzuführen!
- Altbatterien oder -akkus, welche nicht fest im Altgerät verbaut sind, müssen vor der Abgabe entnommen werden! Deren Entsorgung wird über das Batteriegesetz geregelt.
- Besitzer bzw. Nutzer von Elektro- und Elektronikgeräten sind nach deren Gebrauch gesetzlich zur Rückgabe verpflichtet.
- Der Endnutzer trägt die Eigenverantwortung für das Löschen seiner personenbezogenen Daten auf dem zu entsorgenden Altgerät!

Das Symbol der durchgestrichenen Mülltonne bedeutet, dass Elektro- und Elektronikaltgeräte nicht über den Hausmüll entsorgt werden dürfen.

Elektro- und Elektronikaltgeräte können bei folgenden Stellen unentgeltlich abgegeben werden:

- Öffentlich-rechtliche Entsorgungs- bzw. Sammelstellen (z. B. kommunale Bauhöfe)
- Verkaufsstellen von Elektrogeräten (stationär und online), sofern Händler zur Rücknahme verpflichtet sind oder diese freiwillig anbieten.

Diese Aussagen gelten nur für Geräte, die in den Ländern der Europäischen Union installiert und verkauft werden und die der Europäischen Richtlinie 2012/19/EU unterliegen. In Ländern außerhalb der Europäischen Union können davon abweichende Bestimmungen für die Entsorgung von Elektro- und Elektronik-Altgeräten gelten.

Hinweise zum Batteriegesetz (BattG)



- Altbatterien und -akkus gehören nicht in den Hausmüll, sondern sind einer getrennten Erfassung bzw. Entsorgung zuzuführen!
- Zur sicheren Entnahme von Batterien oder Akkus aus dem Elektrogerät und für Informationen über deren Typ bzw. chemisches System beachten Sie die weiteren Angaben innerhalb der Bedienungs- bzw. Montageanleitung.
- Besitzer bzw. Nutzer von Batterien und Akkus sind nach deren Gebrauch gesetzlich zur Rückgabe verpflichtet. Die Rückgabe beschränkt sich auf die Abgabe von haushaltsüblichen Mengen.

Altbatterien können Schadstoffe oder Schwermetalle enthalten, die der Umwelt und der Gesundheit Schaden zufügen können. Eine Verwertung der Altbatterien und Nutzung der darin enthaltenen Ressourcen trägt zum Schutz dieser beiden wichtigen Güter bei.

Das Symbol der durchgestrichenen Mülltonne bedeutet, dass Batterien und Akkus nicht über den Hausmüll entsorgt werden dürfen.

Befinden sich zudem die Zeichen Hg, Cd oder Pb unterhalb der Mülltonne, so steht dies für Folgendes:

- Hg: Batterie enthält mehr als 0,0005 % Quecksilber
- Cd: Batterie enthält mehr als 0,002 % Cadmium
- Pb: Batterie enthält mehr als 0,004 % Blei

Akkus und Batterien können bei folgenden Stellen unentgeltlich abgegeben werden:

- Öffentlich-rechtliche Entsorgungs- bzw. Sammelstellen (z. B. kommunale Bauhöfe)
- Verkaufsstellen von Batterien und Akkus
- Rücknahmestellen des gemeinsamen Rücknahmesystems für Geräte-Altbatterien
- Rücknahmestelle des Herstellers (falls nicht Mitglied des gemeinsamen Rücknahmesystems)

Diese Aussagen sind nur gültig für Akkus und Batterien, die in den Ländern der Europäischen Union verkauft werden und die der Europäischen Richtlinie 2006/66/EG unterliegen. In Ländern außerhalb der Europäischen Union können davon abweichende Bestimmungen für die Entsorgung von Akkus und Batterien gelten.

6 HILFE BEI STÖRUNGEN

Auftretender Fehler	Anzeigen	Mögliche Ursache	Lösung
Akku wird nicht geladen.	LED am Ladegerät leuchtet dauerhaft rot.	Lebensdauer des Akkus ist abgelaufen.	Akku ersetzen. Nur Original-Zubehör von AL-KO verwenden.
		Akku nicht vollständig in Ladegerät eingeschoben.	Akku vollständig ins Ladegerät einschieben.
		Steckkontakte am Akku oder am Ladegerät verschmutzt.	Netzstecker ziehen und Steckkontakte mit einem trockenen Lappen reinigen. Wenn der Fehler weiter auftritt, AL-KO Servicestelle aufsuchen.
	Akku oder Ladegerät defekt.	Akku ersetzen. Nur Original-Zubehör von AL-KO verwenden.	
	LED am Ladegerät blinkt rot.	Akku oder Ladegerät sind zu heiß.	Netzstecker ziehen und Akku sowie Ladegerät abkühlen lassen. Lüftungsschlitze des Ladegerätes freihalten.
	LED am Ladegerät ist nicht aktiv.	Keine Netzspannung.	Netzstecker einstecken bzw. prüfen, ob Netzspannung anliegt.
Akku wurde aus Ladegerät entnommen und ist nicht geladen.	Am Akku: Rote LED leuchtet nach Betätigen des Drucktasters.	Fehler am Akku oder am Ladegerät (siehe obige Ursachen).	Siehe obige Maßnahmen.



HINWEIS

In der Betriebsanleitung des Akkus ist das Ermitteln des Ladezustands beschrieben.



HINWEIS

Bei Störungen, die nicht in dieser Tabelle aufgeführt sind oder nicht selbst behoben werden können, an unseren Kundendienst wenden.

7 KUNDENDIENST/SERVICE

Bei Fragen zu Garantie, Reparatur oder Ersatzteilen wenden Sie sich bitte an Ihre nächstgelegene AL-KO Servicestelle.

Diese finden Sie im Internet unter folgender Adresse:
www.al-ko.com/service-contacts

8 TECHNISCHE DATEN

Technische Daten für das Ladegerät C130 Li:

Artikel-Nr.	113281	
Bezeichnung	C130 Li	
Modell	C05-4230	
Seriennummer	G1951955	
Eingangswerte		
Art	Wechselspannung (AC)	
Netzspannung	100 V bis 240 V	
Netzfrequenz	50/60 Hz	
Leistungsaufnahme	140 W	
Ausgangswerte		
Art	Gleichspannung (DC)	
Ausgangsspannung	42 V	
Ausgangsstrom	3 A	
Einsatzbedingungen		
Einsatztemperaturbereich des Ladegeräts	+5 °C bis +40 °C	
Maße und Gewichte		
Abmessungen	L = 210 mm B = 150 mm H = 100 mm	
Gewicht	800 g	
Länge des Netzkabels	150 cm	
Schutzklasse	keine, nur für Innenräume	
Zu ladende Akkus		
Artikel-Nr.	113280	113524
Bezeichnung	B150 Li	B200 Li
Modell (EN 62133)	B05-3640	B05-3650
Ladedauer	ca. 1,5 h	ca. 2,0 h

9 GARANTIE

Etwaige Material- oder Herstellungsfehler am Gerät beseitigen wir während der gesetzlichen Verjährungsfrist für Mängelansprüche entsprechend unserer Wahl durch Reparatur oder Ersatzlieferung. Die Verjährungsfrist bestimmt sich jeweils nach dem Recht des Landes, in dem das Gerät gekauft wurde.

Unsere Garantiezusage gilt nur bei:

- Beachten dieser Betriebsanleitung
- Sachgemäßer Behandlung
- Verwenden von Original-Ersatzteilen

Die Garantie erlischt bei:

- Eigenmächtigen Reparaturversuchen
- Eigenmächtigen technischen Veränderungen
- Nicht bestimmungsgemäßer Verwendung

Von der Garantie ausgeschlossen sind:

- Lackschäden, die auf normale Abnutzung zurückzuführen sind
- Verschleißteile, die auf der Ersatzteilkarte mit Rahmen xxxxxx (x) gekennzeichnet sind

Die Garantiezeit beginnt mit dem Kauf durch den ersten Endabnehmer. Maßgebend ist das Datum auf dem Kaufbeleg. Wenden Sie sich bitte mit dieser Erklärung und dem Original-Kaufbeleg an Ihren Händler oder die nächste autorisierte Kundendienststelle. Die gesetzlichen Mängelansprüche des Käufers gegenüber dem Verkäufer bleiben durch diese Erklärung unberührt.

10 EG-KONFORMITÄTSERKLÄRUNG

Wir erklären hiermit, dass dieses Produkt in der auf dem Markt vertriebenen Form die Anforderungen der harmonisierten EU-Richtlinien, der EU-Sicherheitsstandards und die produktspezifischen Standards erfüllt.

Produkt	Hersteller	Dokumentations-Bevollmächtigter
Akku-Ladegerät	AL-KO Geräte GmbH	Andreas Hedrich
Seriennummer	Ichenhauser Str. 14	Ichenhauser Str. 14
G1951955	D-89359 Kötz	D-89359 Kötz
Typ	EU-Richtlinien	Harmonisierte Normen
C130 Li (C05-4230)	2014/30/EU	EN 60335-1:2012-10
	2014/35/EU	EN 60335-2-29:2010-11
	2011/65/EU	EN 55014-1:2012-05
		EN 55014-2:2016-01
		EN 61000-3-2:2015-03
		EN 61000-3-3:2014-03

Kötz, 01.07.2017



Wolfgang Hergeth
Managing Director