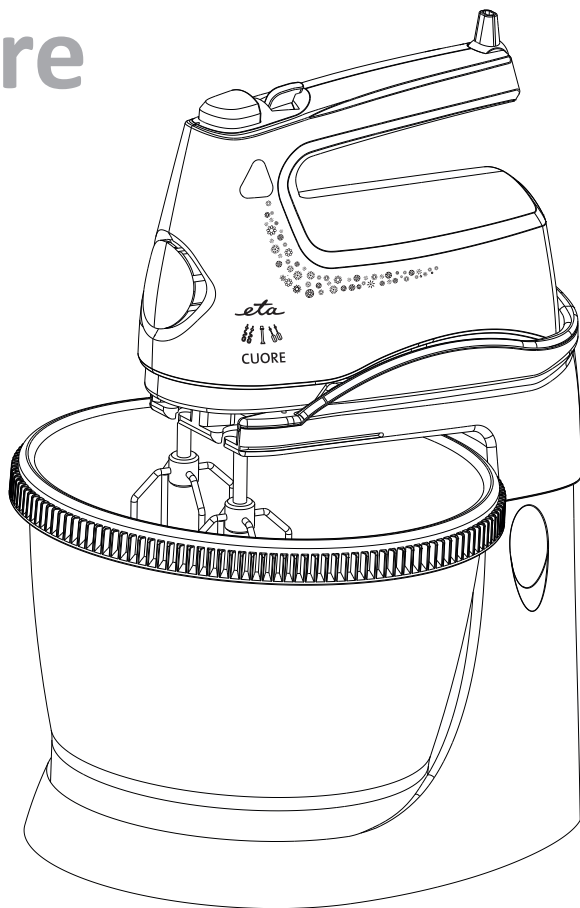
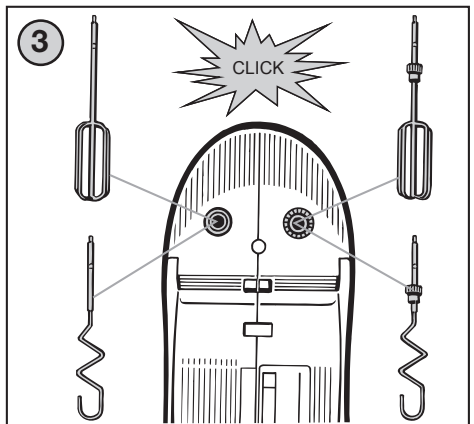
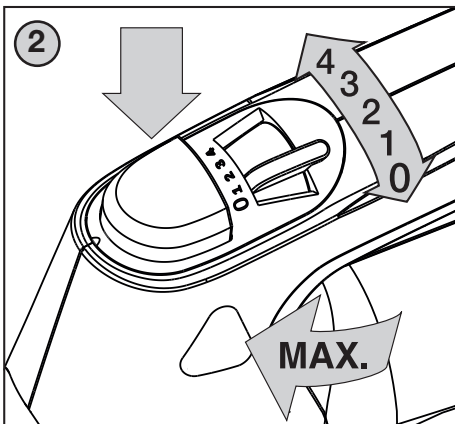
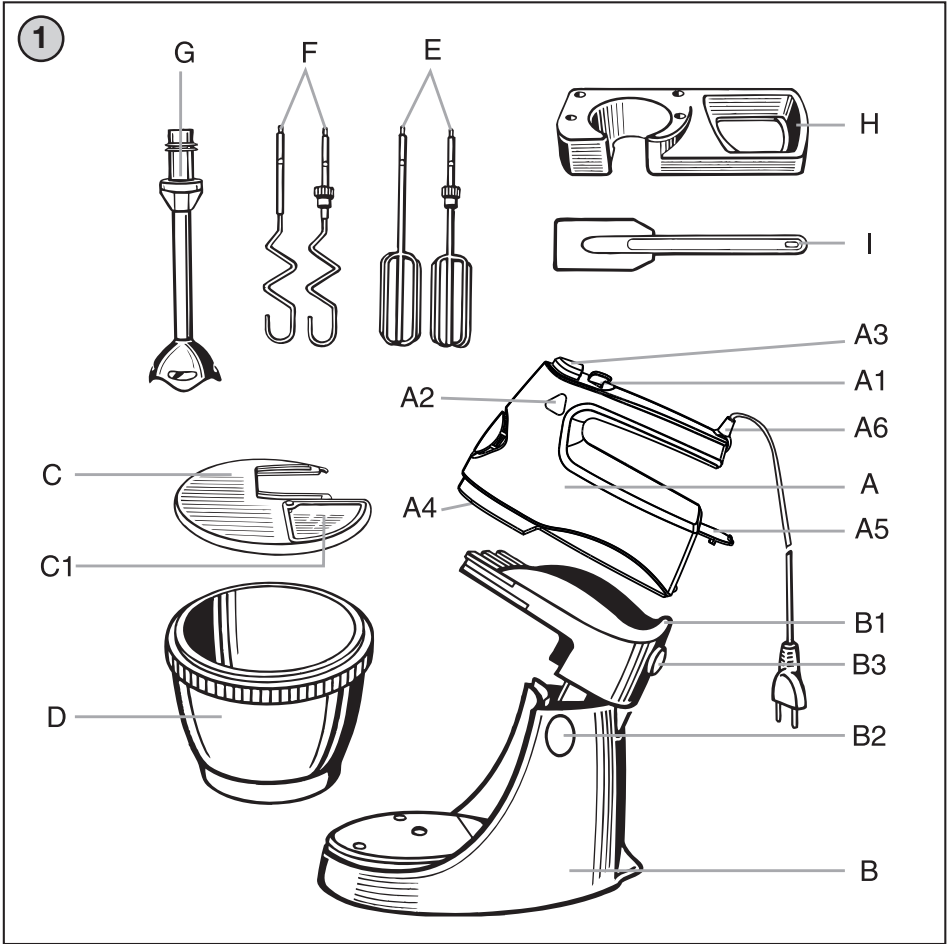
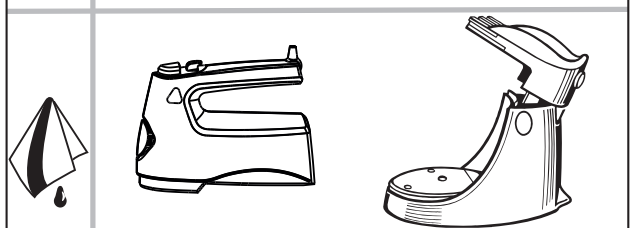
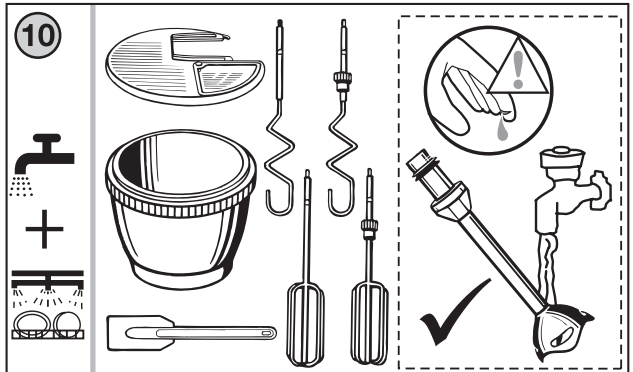
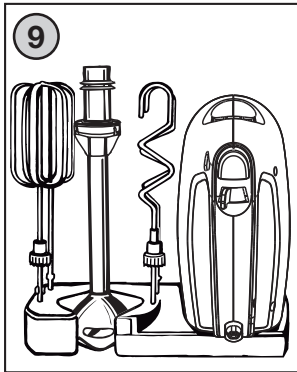
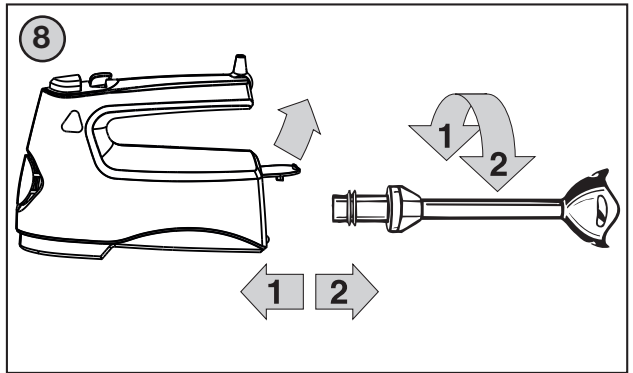
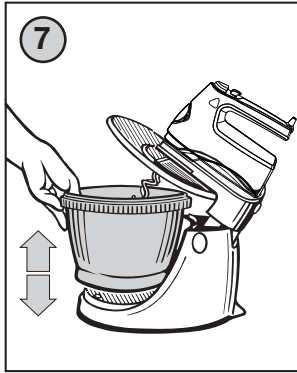
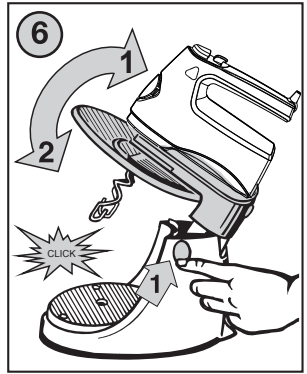
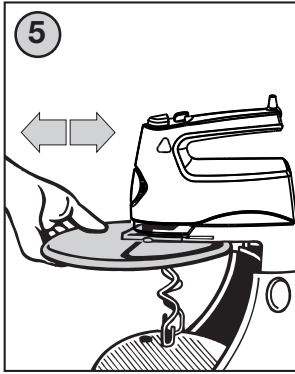
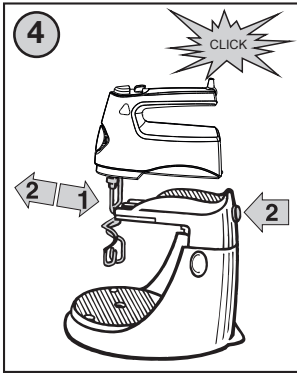


<i>Elektrický ruční šlehač</i> • NÁVOD K OBSLUZE	CZ 4-10
<i>Elektrický ručný šľahač</i> • NÁVOD NA OBSLUHU	SK 11-17
<i>Electric hand mixer</i> • INSTRUCTIONS FOR USE	GB 18-24
<i>Elektromos kézi habverő</i> • KEZELÉSI ÚTMUTATÓ	H 25-31
<i>Elektryczny mikser ręczny</i> • INSTRUKCJA OBSŁUGI	PL 32-38
<i>Elektrischer Handmixer</i> • BEDIENUNGSANLEITUNG	D 39 - 45

Cuore







eta 0089, eta 1089, eta 2089

BEDIENUNGSANLEITUNG

Sehr geehrter Kunde, wir danken Ihnen für den Kauf unseres Produktes. Bewahren Sie diese Anleitung gemeinsam mit dem Garantieschein, dem Kassenbeleg und nach Möglichkeit auch mit der Verpackung gut auf.

I. SICHERHEITSHINWEISE UND WARNUNGEN



- Die Anweisungen im Handbuch betrachten als Teil des Gerätes und gehen Sie zu einem späteren Besitzer des Gerätes.
- Kontrollieren Sie, ob die Angabe der Spannung auf dem Typenschild den Angaben Ihrer Steckdose entspricht. Der Netzstecker darf nur an eine Steckdose angeschlossen werden, die den einschlägigen Normen entspricht.
- Dieses Gerät darf nicht von Kindern benutzt werden. Das Gerät ist nicht zum Gebrauch durch Personen (einschließlich Kindern) bestimmt, deren Fähigkeiten bzw. deren Mangel an Erfahrungen und Kenntnissen den sicheren Gebrauch des Geräts ausschließen, falls sie nicht beaufsichtigt werden bzw. falls sie nicht bezüglich des sicheren Gebrauchs des Geräts durch eine verantwortliche Person unterwiesen wurden. Kinder sollten beaufsichtigt werden, um zu gewährleisten, dass sie nicht mit dem Gerät spielen.
- Falls die Anschlussleitung des Geräts beschädigt sein sollte, trennen Sie das Gerät sofort vom Stromnetz. Das Kabel muss durch den Hersteller oder durch dessen Kundendienst bzw. eine dafür qualifizierte Person ausgewechselt werden, um Verletzungen durch elektrischen Strom zu verhindern.
- Vor dem Wechsel des Zubehörs bzw. anderer Teile, die sich beim Gebrauch bewegen, sowie vor der Montage/Demontage und vor der Reinigung bzw. Instandhaltung schalten Sie das Gerät aus und trennen es durch Herausziehen des Steckers aus der Steckdose vom Stromnetz!
- Benutzen Sie das Gerät nie, wenn es eine beschädigte Anschlussleitung bzw. einen beschädigten Stecker hat, falls es nicht richtig arbeitet oder wenn es auf den Boden gefallen ist und beschädigt wurde. Bringen Sie in solchen Fällen das Gerät zum Kundendienst zwecks Prüfung der Sicherheit und richtiger Funktion.
- Gehen Sie bei Arbeiten mit dem Zubehör (Mixstab) vorsichtig um, das Messer ist sehr scharf!
- Wenn Sie mit heißer Flüssigkeit arbeiten (Mischen von heißer Gemüsesuppe usw.) ist erhöhte Vorsicht geboten, durch plötzliches Sieden kann sie aus dem Behältnis spritzen.
- Fassen Sie den Stecker der Anschlussleitung beim Ein- und Ausstecken nie mit nassen Händen an und ziehen Sie nie an der Anschlussleitung um den Stecker aus der Steckdose zu entfernen!

- Vermeiden Sie den Kontakt mit Haustieren, Pflanzen und Insekten, wenn das Gerät in Betrieb ist.
- Lassen Sie das Gerät nicht unbeaufsichtigt laufen und überprüfen Sie es während der Zubereitung der Speisen! Das Gerät ist für den Betrieb im Haushalt sowie ähnliche Zwecke bestimmt (Zubereitung von Speisen)! Es ist nicht für kommerzielle Anwendung geeignet!
- Tauchen Sie die Antriebseinheit nie in Wasser ein (auch nicht teilweise) und waschen Sie sie nicht unter fließendem Wasser!
- Benutzen Sie das Handmixer-Set nur an Orten, die einen sicheren Stand garantieren und in ausreichendem Abstand von brennbaren Gegenständen (z.B. Gardinen, Vorhängen, Holz usw.), Wärmequellen (z.B. Öfen, Küchenherd, Kochplatten, Grill usw.) und nassen Oberflächen (Spülbecken, Waschbecken usw.).
- Schalten Sie das Gerät nicht ohne zugegebene Rohstoffe ein!
- Kombinieren Sie nicht Zubehör miteinander (Schlagbesen E und Haken F). Falls in der Antriebseinheit Zubehör eingesteckt ist (E oder F), kann man nicht gleichzeitig den Mixstab G und umgekehrt benutzen
- Entfernen Sie vor der Zubereitung alle Verpackungen von Lebensmitteln (z. B. Papier, PE-Beutel usw.).
- Es ist nicht zulässig, die Oberfläche des Geräts in irgendeiner Weise zu verändern (z. B. mit selbstklebenden Tapeten, Folien usw.)!
- Die maximale Bearbeitungszeit beträgt 10 Minuten. Beachten Sie dann die 15-minütige Pause, die zum Kühlen des Laufwerks erforderlich ist. Lassen Sie das Gerät nicht unbeaufsichtigt laufen und überprüfen Sie es während des gesamten Zubereitungsprozesses!
- Stellen Sie sicher, dass sich Ihre Haare, Kleidung und Beiwerke nicht in gefährlicher Nähe zu rotierenden Teilen befinden! Dadurch wird das Risiko vermieden, dass sie auf Besen, Haken und einem Mixer aufgewickelt werden.
- Stecken Sie das Zubehör in keine Körperöffnungen.
- Falls die Antriebseinheit in Betrieb ist, nehmen Sie nie das Zubehör (z.B. Schlagbesen, Haken, Mixer), die Schüssel oder den Deckel ab und klappen auch nicht den Arm des Ständers auf!
- Geben Sie Acht, dass die Anschlussleitung nicht zwischen die sich drehenden Teile des Zubehörs gelangt.
- Die verschiedenen Zubehöerteile können aus Gründen der Sicherheit nicht während des Betriebs der Antriebseinheit ausgewechselt werden. Überprüfen Sie vor jedem Anschluss des Geräts an das Stromnetz, ob sich der Schalter A1 in 0-Stellung befindet (Aus) und trennen Sie das Gerät nach Beendigung der Arbeit immer vom Stromnetz.
- Verwenden Sie die Aufsätze nicht in Behältern, in denen Lebensmittel gleichzeitig erhitzt werden.
- Verarbeiten Sie keine Lebensmittel mit einer höheren Temperatur als ca. 80 °C.
- Stecken Sie nie Finger, Gabel, Messer, Teigschaber, Löffel usw. in die sich drehenden Teile des Geräts und Zubehörs.
- Sollten die zu verarbeitenden Lebensmittel am Zubehör (Schlagbesen, Knethaken, Mixermessern usw.) schalten Sie, das Gerät aus und reinigen Sie vorsichtig das Zubehör mit dem Teigschaber.
- Achten Sie beim Umgang mit dem Schläger darauf, dass das Zubehör nicht hart gegen die Wände der Behälter schlägt oder in dickem Material oder Tiefkühlkost steckt.
- Überprüfen Sie regelmäßig den Zustand der Stromversorgung des Geräts.
- Die Anschlussleitung darf weder durch scharfe Kanten noch heiße Gegenstände oder offenes Feuer beschädigt werden. Sie darf auch nicht in Wasser getaucht noch über Kanten geknickt werden.
- Im Falle der Verwendung eines Verlängerungskabels ist es erforderlich, dass dieses unbeschädigt ist und den gültigen Normen entspricht.

- Verhindern Sie, dass die Anschlussleitung so hängt, dass sie Kinder erreichen könnten.
- Verwenden Sie das Gerät niemals für einen anderen Zweck als den, für den es in diesem Handbuch vorgesehen und beschrieben ist!
- Benutzen Sie das Gerät nur mit dem für diesen Typ bestimmten und gelieferten Zubehör. Der Gebrauch anderen Zubehörs kann eine Gefahr für die Bedienungsperson darstellen.
- **WARNUNG:** Bei unsachgemäßer Verwendung des Gerätes gemäß Betriebsanleitung besteht Verletzungsgefahr.
- **VORSICHT:** Das Gerät darf nicht mit einem externen Schalter, einer Fernbedienung oder einer anderen Komponente betrieben werden, die das Gerät automatisch einschaltet, da Brandgefahr besteht, wenn das Gerät bei Inbetriebnahme abgedeckt oder falsch positioniert wird.
- Alle fremdsprachigen Texte und Bilder auf der Verpackung oder dem Produkt werden am Ende dieser Sprachversion übersetzt und erklärt.
- Der Hersteller haftet nicht für Schäden, die durch falschen Gebrauch des Geräts und/oder Zubehörs verursacht werden (z. B. Wertminderung der Lebensmittel, Verletzung, Brand, u. ä.). Im Fall der Nichteinhaltung der obig angeführten Sicherheitshinweise erlischt die Garantie.

II. BESCHREIBUNG DES GERÄTES UND ZUBEHÖRS (Abb. 1)

A – Antriebseinheit

- A1 – Ein-/Aus-Schalter/Geschwindigkeitseinstellung
- A2 – Taste MAX
- A3 – Auswerfertaste
- A4 – Antriebsöffnungen zum Anschluss des Zubehörs (E, F)
- A5 – Abdeckung
- A6 – Anschlussleitung

B – Ständer (nur für Typ ETA 2089)

- B1 – Klapparm
- B2 – Verriegelungstaste des Armes
- B3 – Verriegelungstaste des Mixers

C – Abdeckung (nur für Typ ETA 2089)

- C1 – Abdeckung der Einfüllöffnung

D – Drehbare Schüssel (nur für Typ ETA 2089)

E – Schlagbesen

F – Knethaken

G – Tauchmixer (nur für Typ ETA 1089, ETA 2089)

H – Halter (nur für Typ ETA 1089, ETA 2089)

I – Spachtel (nur für Typ ETA 2089)

III. VORBEREITUNG ZUM GEBRAUCH

Entfernen Sie sämtliches Verpackungsmaterial, nehmen den Handmixer sowie das Zubehör heraus. Entfernen Sie vom Gerät alle eventuell anhaftenden Folien, Aufkleber bzw. Papier. Waschen Sie vor dem ersten Gebrauch die Teile, die in Berührung mit Lebensmitteln kommen, mit heißem Wasser und Spülmittel ab und spülen Sie sie anschließend mit reinem Wasser. Stecken den Stecker in eine elektrische Steckdose.

Gebrauch des Schalters (A1, A2)

0 – Ausgeschaltet

- 1 bis 4** – Auswahl der Geschwindigkeiten (Gebrauch für Schlagen, Rühren, Kneten und Mixen)
- Taste **MAX** – Der Motor läuft mit maximaler Leistung und läuft, solange der Schalter **A2** gedrückt wird.

– Kann bei jeder Geschwindigkeitsstufe außer Position **0** verwendet werden

Ständer (B) – gilt nur für Typ **ETA 2089**

Abdeckung des Armes – Drücken Sie die Taste **B2** und decken Sie den Arm **B1** ab. Zum Umklappen des Armes drücken Sie wieder die Taste **B2**, Der Arm faltet sich zurück und rastet ein (ein hörbares Klicken ist zu hören).

Drehbare Schüssel (D) – gilt für Typ **ETA 2089**

Setzen Sie die Schüssel in den Ständer ein – decken Sie den Arm **B1** ab und setzen Sie die drehbare Schüssel in Ständer **B** so, dass die Vorsprünge am Boden der Schüssel vollständig in die Aussparungen im Ständer passen.

Gehen Sie in umgekehrter Reihenfolge vor, um die Schüssel zu entfernen.

Deckel einsetzen und abnehmen (C) – gilt für Typ **ETA 2089**

Schieben Sie den Deckel auf den Arm **B1**, indem Sie die Laschen am Deckel in die Nuten im Arm einführen. Schieben Sie dann den Deckel so weit wie möglich.

Um den Deckel zu entfernen, gehen Sie in umgekehrter Reihenfolge vor.

Abdeckung der Einfüllöffnung (C1) – gilt für Typ **ETA 2089**

Durch Bewegen des Deckels können Flüssigkeiten oder feste Zusätze durch die Füllöffnung in die Schüssel **D** gegeben werden, während die Antriebseinheit **A** läuft.

Halter (H) – gilt für Typ **ETA 1089** und **ETA 2089**

Der Halter ist für die wirtschaftliche Aufbewahrung des Geräts ausgelegt (Abb. 9).

Befestigen Sie den Halter mit dem mitgelieferten Verbindungsmaterial an der Wand.

Stellen Sie sicher, dass sich unter dem Putz an der Stelle, an der der Halter platziert ist, keine Elektro-, Telefon- oder Sanitärinstallation befindet.

IV. GEBRAUCH DES ZUBEHÖRS (Abb. 2, 3, 4, 5, 6, 7, 8)

Betrachten Sie die folgenden Arten der Verarbeitung als Beispiele und Inspiration, deren Zweck nicht darin besteht, eine Anleitung zu geben, sondern die Möglichkeiten der unterschiedlichen Lebensmittelverarbeitung aufzuzeigen. Die Essenzzubereitungszeiten sind in Minuten angegeben. Wählen Sie die Menge der verarbeiteten Lebensmittel so, dass der maximale Gehalt des Arbeitsvolumens der rotierenden Schüssel **D** für Flüssigkeiten, der 4 l beträgt, nicht überschritten wird. Es ist notwendig, eine größere Menge verarbeiteter Lebensmittel in mehrere Portionen aufzuteilen und den Inhalt der Behälter kontinuierlich zu überprüfen. Wir empfehlen, die Arbeit von Zeit zu Zeit zu unterbrechen, das Gerät auszuschalten (Position **0**) und alle Lebensmittel zu entfernen, die an den Zubehörtteilen **E**, **F**, **G** oder den Wänden der Behälter und des Deckels haften geblieben sind. Schalten Sie nach Abschluss der Arbeiten den Mixer **A** aus und ziehen Sie den Stecker der Stromversorgung **A6** vom el. Steckdosen ab. Schüssel **D** ist zur Verwendung in einer Mikrowelle geeignet.

Schlagbesen (E)

Gebrauch: zum Schlagen von Eiweiß, Schaum, Cremes, Schlagsahne, Biskuit-/Mürbeteig, Brei u. ä. Geschwindigkeitsstufe: 1 – 4, Schlagzeit ca. 1 – 5 Minuten

Stellen Sie den Geschwindigkeitsregler auf eine niedrigere Geschwindigkeit ein, um Spritzen zu vermeiden. Nach ca. 1 Minute können Sie die Geschwindigkeit bei Bedarf erhöhen. Bewegen Sie die Schneebesens während der Arbeit so in den Behälter, dass sie auftreten für eine perfekte Lebensmittelverarbeitung. Lebensmittel werden in etwa 60 Sekunden bis 4 Minuten verarbeitet. Wenn Sie fertig sind, lassen Sie den Schalter los, entfernen Sie die Schneebesens vom Mixer und reinigen Sie sie.

Einsetzen: Setzen Sie die Besens so weit wie möglich in die entsprechenden Öffnungen **A4** unten an der Antriebseinheit ein. Drücken Sie die Auswurf Taste **A3**, um den Besens freizugeben.

Empfehlung

- Schlagsahne und Sahne vor der Verarbeitung auf mindestens 6 ° C (min. 200 ml) abkühlen lassen.
- Sogar einzelne Schneebesens in einem geeigneten Behälter können zum Schlagen verwendet werden.
- Wir empfehlen die Verwendung eines geeigneten schmaleren Behälters zum Schlagen der Schlagsahne.

Knethaken (F)

Gebrauch: Kneten von Teigen, Zubereitung von Aufstrichen, zum Rühren von Kartoffeln, Spinat, u. ä. Geschwindigkeitsstufe: 1 – 3, Knetzeit ca. 1 – 5 Minuten

Einsetzen: Setzen Sie die Besens so weit wie möglich in die entsprechenden Öffnungen **A4** unten an der Antriebseinheit ein. Drücken Sie die Auswurf Taste **A3**, um den Besens freizugeben.

Beachtung

- Schalten Sie das Gerät erst in dem Moment ein, in dem das Zubehör **E**, **F** oder **G** in dem zu verarbeitenden Rohstoff eingetaucht ist.
- Haken und Schlagbesens können nur aus der Antriebseinheit herausgenommen werden, wenn sich der Schalter **A1** in 0-Stellung befindet.
- Benötigen Sie eine größere Menge, muss diese in mehrere Portionen aufgeteilt werden. Die Zubereitung ist wiederholt zu kontrollieren. maximalen Inhalts 0,5 kg/die Portion. Bereiten Sie auf keinen Fall mehr als zwei Portionen hintereinander zu.
- Unterschiedliche Mehldosen können in der erforderlichen Flüssigkeitsmenge erheblich variieren, und die Klebrigkeit des Teigs kann sich erheblich auf die Belastung der Maschine auswirken. Wir empfehlen, den Mixer während der Teigzubereitung zu überwachen. Schalten Sie in regelmäßigen Abständen (oder nach Bedarf) den Schläger aus und reinigen Sie die Mischung von den Knethaken oder Behälterwänden.

Mixstab (G)

Gebrauch: Mixen und Rühren aller Arten von Flüssigkeiten, Majonäsen, Diät- und Kindernahrung u. ä., im Mixbecher H bzw. in einem anderen geeigneten Gefäß. Geschwindigkeitsstufe: 1 – 4, M, Mixzeit ca. 30 – 60 Sekunden

Einsetzen: Öffnen Sie die Abdeckung **A5** und schrauben Sie den Mixer **G** in die Öffnung in der Antriebseinheit **A**. Um ihn von der Antriebseinheit zu entfernen, gehen Sie in umgekehrter Reihenfolge vor.

Ständer mit drehbarer Schüssel (B, D) – gilt für Typ ETA 2089

Gebrauch: zum Schlagen und Rühren, ohne die Antriebseinheit in der Hand halten zu müssen

Einsetzen: Stellen Sie den Ständer **B** auf eine geeignete flache Arbeitsfläche. In die Antriebseinheit **A** Bringen Sie das ausgewählte Zubehör **E** oder **F** an. Setzen Sie den Mixer **A** so auf den Arm **B1** ein, dass die Verzahnung am Zubehör in die Verzahnung im Klapparm passt, und drücken Sie den Schläger dann, bis er vollständig in die Aussparung im Arm passt (ein hörbares Klicken ertönt). Den Arm **B1** decken Sie ab. Schieben Sie die Abdeckung **C** auf den Arm. Setzen Sie die Schüssel **D** richtig in den Ständer ein, die Art der Lebensmittel, die verarbeitet werden. Klappen Sie den Arm zurück, bis er einrastet.

Entfernen der Antriebseinheit (A) – durch Drücken der Taste **B3** wird die Sperre entriegelt und anschließend kann die Antriebseinheit A vom Klapparm entfernt werden **B1**.

V. WARTUNG

Das Gerät vor jeder Reinigung und Pflege aus und trennen Sie es durch Herausziehen des Steckers vom Stromnetz! Verwenden Sie keine groben und aggressiven Reinigungsmittel! Nehmen Sie für die Reinigung der Antriebseinheit **A** und Ständer **B** einen weichen, feuchten Lappen unter Zugabe eines Spülmittels. Achten Sie darauf, dass kein Wasser in die Innenbereiche gelangt. Waschen Sie das andere Zubehör sofort nach dem Gebrauch mit heißem Wasser unter Zugabe eines Spülmittels ab, spülen es mit klarem Wasser ab und wischen Sie es dann trocken (Sie es auch in den Geschirrspülautomaten geben – nicht jedoch den Mixstab **G**). Das Gewindeendstück des Mixstabs **G** darf beim Reinigen nicht eingetaucht werden (Abb. 3). Arbeiten Sie beim Reinigen des Mixstabs sehr vorsichtig, das Messer ist scharf! Achten Sie darauf, dass die Schneidkanten des Mixstabs nicht in Berührung mit harten Gegenständen kommen, die sie abstumpfen und somit deren Wirksamkeit herabsetzen. Manche Lebensmittel können das Zubehör verfärben. Das hat jedoch auf die Funktionsfähigkeit des Geräts keinen Einfluss und ist kein Grund für eine Reklamation. Diese Verfärbung verschwindet üblicherweise nach einer gewissen Zeit von selbst. Trocknen Sie die Kunststoffteile nie über einer Wärmequelle (z.B. einem Ofen, Herd, Radiator).

Aufbewahrung des Gerätes und Zubehörs

Wickeln Sie das Netzteil **A6** nach der Reinigung über die Rückseite der Antriebseinheit **A** und befestigen Sie es mit einem Clip am Netzteil. Bewahren Sie den Handmixer an einem trockenen, staubfreien Ort außerhalb der Reichweite von Kindern usw. auf. Das Zubehör **E**, **F** und **G** bewahren Sie in Halter **H** (Abb. 9).

VI. UMWELTSCHUTZ



Wenn das Gerät dauerhaft außer Betrieb gesetzt werden soll, wird empfohlen, nach der Trennung vom Stromnetz die Anschlussleitung von der Basisstation zu trennen und abzuschneiden. Das Gerät wird dadurch unbrauchbar gemacht. Um das Gerät ordnungsgemäß zu entsorgen, bringen Sie es in eine kommunale Sammelstelle. Die korrekte Entsorgung dieses Gerätes wird dazu beitragen, wertvolle Naturressourcen zu sparen und mögliche negative Auswirkungen auf die Umwelt und die menschliche

Gesundheit zu vermeiden, die sonst durch unsachgemäße Entsorgung verursacht werden könnten. Für weitere Informationen wenden Sie sich bitte an Ihre örtlichen Behörden oder an die nächste Sammelstelle.

Jeder Austausch von Teilen, der Eingriffe in die Elektroteile des Gerätes mit sich bringt, muss von einer Fachwerkstatt durchgeführt werden! Ein Verstoß gegen diese Anweisungen des Herstellers zieht den Verlust der Garantie nach sich! Änderungen.

VII. TECHNISCHE DATEN

Typ	0089	1089	2089
Spannung (V)	aufgegeben auf dem Typenschild des Gerätes		
Leitungsaufnahme (W)	aufgegeben auf dem Typenschild des Gerätes		
Max. Schlüsselvolumen (l)	-	-	3,6
Nutzbare Volumen des Behälters (l)	-	-	1,5
Gewicht der Antriebseinheit (kg) ca.		1,2	
Gerät der Schutzklasse		II.	
Abmessungen der Antriebseinheit (mm)	190 x 140 x 95		
Lautstärke: Geräuschpegel 85 dB(A) re 1pW			
Leistungsaufnahme wenn ausgeschaltet	< 0,50 W		

Der Hersteller behält sich das Recht vor, geringfügige Abweichungen vom Standarddesign vorzunehmen, die die Funktion des Produkts nicht beeinträchtigen.

HOUSEHOLD USE ONLY – Nur für den Hausgebrauch bestimmt.

DO NOT IMMERSE IN WATER OR OTHER LIQUIDS – Nicht ins Wasser oder andere Flüssigkeiten tauchen.



TO AVOID DANGER OF SUFFOCATION, KEEP THIS PLASTIC BAG AWAY FROM BABIES AND CHILDREN. DO NOT USE THIS BAG IN CRIBS, BEDS, CARRIAGES OR PLAYPENS. THIS BAG IS NOT A TOY. Erstickungsgefahr. Verwenden Sie diesen Beutel nicht

in Wiegen, Kinderbetten, Kinderwagen oder Kindergittern. Legen Sie den PE-Beutel außerhalb der Reichweite von Kindern ab. Der Beutel ist kein Spielzeug.



HINWEIS

Hersteller/ Inverkehrbringer: ETA a.s., Křižíkova 148/34, Karlín, 18600 Praha 8 CZECH REPUBLIK.

Service: Omega electric GmbH, Servicezentrale, Industriering 2, D- 04626 Schmölln.
Bei Fragen zu Reparaturen und Bestellung von Ersatzteilen und wenden Sie sich bitte an unsere deutsche Servicezentrale:

Tel.: 034491/58860, Fax: 034491/5886189, Email: info@omega-hausgeraete.de

eta

© DATE 24/9/2013

e.č.15/2013