

# VELFORM® DERMAPLANING SYSTEM



## English

**Velform® Dermaplaning System**  
Thank you for purchasing the Velform® Dermaplaning System, the lighted facial exfoliator that exfoliates, removes hair and smooths the skin. Please read this user manual carefully and pay close attention to all the safety instructions before using the product for the first time. Keep this manual on hand for future use.

1. Safety Warnings
2. Product Components
3. Basic Directions
4. Maintenance

### 1. Safety Warnings

**DO NOT USE Velform® Dermaplaning System** around the lips or nose, or directly on the eyelids. Velform® Dermaplaning System is for use ONLY on the forehead, cheeks, upper lip area and chin, and above the upper brow. **DO NOT USE** on skin showing dryness, acne, sunburn, psoriasis or eczema, or skin that has just received medical treatment. **DO NOT USE** if you have diabetes or circulatory or bleeding disorders. Discontinue use if skin irritation occurs. **DO NOT USE** on moles, sores or lesions. **DO NOT** rinse the handle or product under water, or immerse it in liquid. Keep the Velform® Dermaplaning System dry. Do not store in wet or damp places or near containers of water that it could fall into.

**DO NOT** dispose of batteries in fire, as they may explode. Dispose of old batteries in accordance with all applicable local regulations. Keep your Velform® Dermaplaning System out of reach of children. Not recommended for children under age 12.

- ### 2. Product Components
1. Head
  2. Top of the handle
  3. Head ejection button
  4. ON/OFF button
  5. Handle
  6. Tray with six replacement heads
  7. Battery cap

### Getting Started BEFORE FIRST USE

- Test on a small, discreet area.
- Discontinue use immediately if sensitivity or an allergic reaction occurs.

The Velform® Dermaplaning System comes ready to use right out of the package.

Recommended for exfoliation/hair removal on the forehead, cheeks, upper lip area and chin, and above the upper brow.

### BATTERY INSTALLATION / REPLACEMENT

- Gently remove the battery cap to reveal the battery compartment. (Picture 8)
- Insert one AAA battery into the compartment. Make sure the positive end (+) is facing inside the compartment. (Picture 9)
- Both the product and the cap have a mark. Make sure both marks are lined up (Picture 10).
- To secure the cover on the handle, first line up both marks and then slightly turn the cover clockwise to ensure it is firmly closed. (Picture 11).

### Instructions for Use DRY USE ONLY.

We recommend using the Velform® Dermaplaning System at night, before bed, to give the skin time to recover.

Be sure to space treatments one to two weeks apart.

Select a new, clean Velform® Dermaplaning System head for each use.

- With one hand holding the handle, gently slide the safety guard off with the other hand (Picture 2).
- Press the ON button to illuminate the area (Picture 3).
- For best results, hold the skin taut with your free hand and the unit at a 45° angle with the other.
- Use short, feathery strokes and gently skim across skin, beginning at the hairline and moving inward following the contours of the face (Picture 4).

- Do NOT press the head down into the skin. No pressure should be used. Pass over the same area only ONCE during each use.
- The Velform® Dermaplaning System should be used by following the recommended pattern (Picture 5).

### PROFESSIONAL TIPS

After using the Velform® Dermaplaning System, let your skin rest.

Do not use creams or make-up for several hours after use.

- ### AFTER EACH USE
- Let the skin breathe for several hours before applying lotions, serums or make-up.
  - Applying make-up immediately after use is NOT recommended.
  - Do not sunbathe after using the product.

Note: After use, the skin may be slightly pink or red. This is normal after treatment and should fade within a few hours.

If redness or burning increases over time, discontinue use of the product.

### Replacement Heads

Use a new, clean Velform® Dermaplaning System head for each use.

- Make sure the unit light is off.
- Remove the head by sliding the ejection button down (Picture 6).
- Discard the used head.
- Hold the tray securely with one hand.
- Grasp the handle with the other.
- Hold the top of the handle over the new head (Picture 7A).
- Angle the top of the handle down towards the top of the new head (Picture 7B).

- Press the top of the handle down into the top of the new head (Picture 7C).
- Rock the handle backward while pressing down until you hear the new head click into place. Now you can lift the handle (Picture 7D).
- The unit is now ready for use (Picture 7E).

NOTE: DO NOT USE THE PRODUCT if the replacement head appears to be damaged.

### Care and Maintenance

Keep the Velform® Dermaplaning System safety guard on when handling the unit. Remove the safety guard when you are ready to use the unit. For best results, discard the head after each use. Make sure the unit is turned off after use. Never immerse it in water or any other liquid. Keep the product in a safe, dry place.

### Quality Warranty

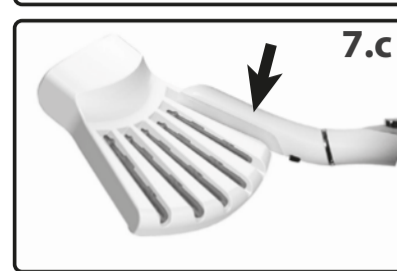
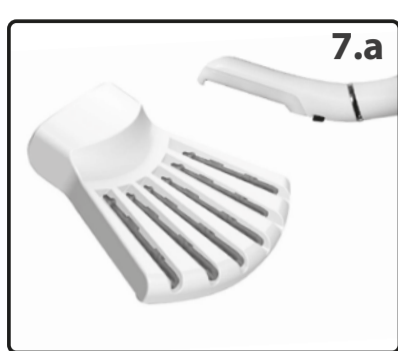
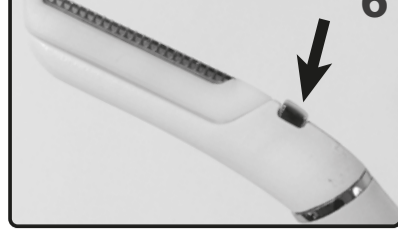
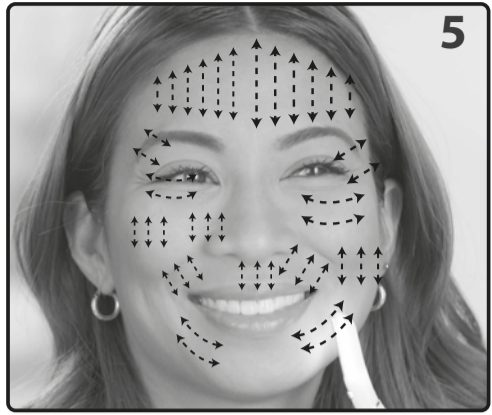
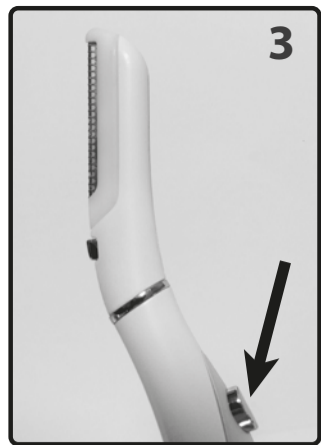
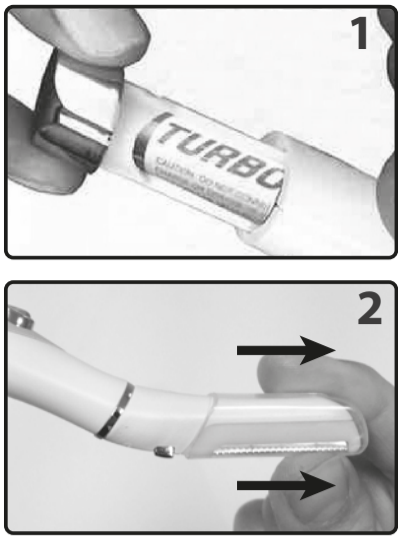
This product is covered by a warranty against manufacturing defects subject to the time periods stipulated by the legislation in force in each country. This warranty does not cover damage resulting from inadequate use, negligent commercial use, abnormal wear and tear, accidents or improper handling.

Australia & New Zealand only  
This product has the benefit of certain Consumer Guarantees. These are prescribed by the Australian Consumer Law & the New Zealand Consumer Guarantees Act 1993 both of which provide protection for consumers. There is no express warranty for this product in Australia or New Zealand. The above paragraph refers to other countries.

### CAUTION DISPOSAL OF MATERIALS

A symbol of a crossed-out wheeled bin means you should find out about and follow local regulations about disposing of this kind of product.

Do not dispose of this product as you would other household waste. Dispose of this product in accordance with the corresponding local regulations. Electrical and electronic appliances contain hazardous substances that can have harmful effects on the environment and/or human health and should be recycled properly.



## Español

**Velform® Dermaplaning system**  
Gracias por la compra del Velform® Dermaplaning system un exfoliador facial con luz, que exfolia, elimina el vello y suaviza la piel. Le rogamos lea atentamente las instrucciones de uso, así como todas las indicaciones de seguridad antes de empezar a utilizarlo. Guarde el manual en un lugar accesible para su uso futuro.

- 1- Advertencias de seguridad
- 2- Partes del Producto
- 3- Instrucciones básicas
- 4- Mantenimiento

### 1. Advertencias de seguridad

**NO UTILICE Velform® dermaplaning system** en zonas labios, nariz o directamente sobre los párpados. Velform® dermaplaning system ha sido diseñado para ser utilizado EXCLUSIVAMENTE sobre la frente, la parte superior de las cejas, los pómulos, el labio superior y la barbilla. **NO LO UTILICE** si la piel presenta sequedad, acné, quemaduras solares, psoriasis o eccema o ha sido médicamente tratada, ni si tiene diabetes o afecciones circulatorias. Interrumpa el uso si se produce irritación en la piel. **NO LO UTILICE** sobre lunares, heridas ni lesiones. **NO** aclare el mango ni la unidad con agua, ni la sumerja en ningún otro líquido. Mantenga el Velform® dermaplaning system seco. No lo guarde en lugares húmedos o cerca de recipientes con agua a los que pueda caer. **NO** arroje la pila al fuego, ya que podría explotar. Deshágase de la pila usada de acuerdo con la normativa local aplicable. Mantenga el Velform® dermaplaning system fuera del alcance de los niños. **NO** recomendado para menores de 12 años.

- ### 2-Partes del Producto
1. Cabezal
  2. Extremo superior del mango
  3. Botón de extracción del cabezal
  4. Botón de encendido/apagado
  5. Mango
  6. Bandeja de recambio con seis cabezales
  7. Tapa del compartimento de la pila

### Primeros pasos ANTES DE USAR EL PRODUCTO POR PRIMERA VEZ

- Pruébalo en una zona pequeña y discreta.
- Interrumpa el uso inmediatamente si presenta sensibilidad o una reacción alérgica.

Velform® Dermaplaning System está listo para usar una vez fuera del embalaje.

Recomendado para exfoliar/eliminar el vello de la frente, la parte superior de las cejas, los pómulos, el labio superior y la barbilla.

### PONER / QUITAR LA PILA

- Retire con cuidado la tapa para abrir el compartimento de la pila (imagen 8)
- Coloque una pila AAA en el compartimento. Asegúrese de que el polo positivo (+) queda hacia dentro del compartimento. (imagen 9)
- El producto y la tapa llevan una marca. Asegúrese que las dos marcas coinciden (imagen 10)
- Para fijar la tapa al mango ha de encajar las dos marcas y después girar ligeramente la tapa en el sentido de las agujas del reloj para asegurar que queda bien encajada. (imagen 11)

### Instrucciones de uso SOLO PARA USO EN SECO.

Se recomienda utilizar Velform® Dermaplaning System por la noche, antes de irse a dormir, para que la piel tenga tiempo de recuperarse.

Asegúrese de dejar pasar de una a dos semanas entre tratamientos.

Seleccione un cabezal de Velform® Dermaplaning System nuevo y limpio para cada uso.

- Sujete el mango con una mano y, con la otra, deslice el capuchón con cuidado (imagen 2).
- Pulse el botón de encendido para iluminar la zona (imagen 3).
- Para unos mejores resultados, tense la piel con la mano libre y mantenga la unidad en ángulo de 45°.

- Realice pasadas breves y delicadas por toda la piel, empezando en la zona del nacimiento del pelo y moviéndose hacia adentro siguiendo el contorno del rostro (imagen 4).
- NO presione con fuerza el cabezal contra la piel. No hay que ejercer presión. Pase por la misma zona solo UNA VEZ en cada uso.

- Se recomienda usar Velform® Dermaplaning System siguiendo el patrón sugerido (imagen 5).

### CONSEJOS PROFESIONALES

Después de usar Velform® Dermaplaning System, hay que dejar descansar la piel.

No utilice cremas ni maquillaje durante las siguientes horas.

- ### DESPUÉS DE CADA USO
- Deje que la piel se recupere durante varias horas antes de aplicarse lociones, sérums o maquillaje.
  - NO se recomienda usar maquillaje inmediatamente después de su uso.
  - No tome el sol después de su uso.

Nota: Después de usarlo, la piel puede quedar ligeramente enrojecida. Esto es normal tras el tratamiento y el enrojecimiento desaparecerá en unas horas.

Si la rojez o la sensación de quemazón aumenta con el tiempo, interrumpa el uso del producto.

### Cabezales de repuesto

Utilice un cabezal de Velform® Dermaplaning System nuevo y limpio para cada uso.

- Asegúrese de que la luz está apagada.
- Retire el cabezal accionando hacia abajo el botón de extracción (imagen 6).
- Deshágase del cabezal usado.
- Sujete la bandeja de cabezales con una mano. Con la otra, sujete el mango.
- Acerque la parte superior del mango al cabezal nuevo (imagen 7A).
- Coloque la parte superior del mango en ángulo, hacia abajo, para que coincida con uno de los cabezales nuevos (imagen 7B).

- Inserte la parte superior del mango en la parte superior del cabezal (imagen 7C).
- Presione hacia abajo hasta oír el clic que indica que el cabezal ha quedado fijado. Entonces, ya puede levantar el mango (imagen 7D).
- La unidad está lista para utilizarse (imagen 7E).

NOTA: NO UTILICE EL PRODUCTO si el cabezal de recambio parece dañado.

### Cuidado y mantenimiento

El capuchón de Velform® Dermaplaning System debe estar puesto cuando manipule la unidad. Quitarlo cuando esté listo para utilizarla. Para unos mejores resultados, deseche el cabezal después de cada uso. Asegúrese de apagar la unidad después de cada uso. No la sumerja nunca en agua ni otros líquidos. Guarde el producto en un lugar seco y seguro.

### Garantía de calidad:

Este producto queda cubierto por una garantía contra defectos de fabricación sujeta a los plazos de tiempo estipulados por la legislación vigente en cada país. Esta garantía no cubre los daños resultantes de un uso inadecuado, uso comercial negligente, desgaste anormal, accidentes o manipulación indebida.

### ATENCIÓN COMO DESHACERSE DE MATERIALES

El símbolo de un contenedor sobre ruedas tachado indica que Vd. debe informarse y seguir las normativas locales de deshecho de este tipo de productos. No se deshaga de este producto de la misma forma que lo haría con los residuos generales de su hogar. Debe hacerlo según las normativas locales correspondientes. Los productos eléctricos y electrónicos contienen sustancias peligrosas que tienen efectos nefastos sobre el medioambiente o la salud humana y deben ser reciclados adecuadamente.

## Français

**Velform® Dermaplaning System**  
Nous vous remercions de la confiance que vous nous avez témoignée en achetant le Velform® Dermaplaning System, un appareil pour le visage qui exfolie, élimine le duvet et adoucit la peau. Lisez attentivement la notice d'utilisation, ainsi que toutes les consignes de sécurité avant d'utiliser cet appareil. Conservez la notice d'utilisation dans un endroit accessible pour pouvoir la consulter ultérieurement.

- 1- Consignes de sécurité
- 2- Parties du produit
- 3- Consignes de base
- 4- Entretien

### 1. Consignes de sécurité

**N'UTILISEZ PAS** le Velform® Dermaplaning System sur les lèvres ou le nez ou directement sur les paupières. Le Velform® Dermaplaning System est conçu pour être utilisé EXCLUSIVEMENT sur le front, au-dessus des sourcils, sur les pommettes, dans la zone de la lèvre supérieure et sur le menton. **NE L'UTILISEZ PAS** sur une peau sèche, acnéique, souffrant de coups de soleil, de psoriasis ou d'eczéma ou ayant fait l'objet d'un traitement médical ou si vous souffrez de diabète ou de troubles circulatoires. En cas d'irritation de la peau, cessez d'utiliser l'appareil. **NE L'UTILISEZ PAS** sur des grains de beauté, des blessures ou des lésions. **NE** rincez PAS le manche ou l'appareil à l'eau et ne les plongez pas dans tout autre liquide. Veillez à ce que le Velform® Dermaplaning System reste sec. Ne le placez pas dans un lieu humide ou à proximité d'un récipient contenant de l'eau et dans lequel il pourrait tomber. **NE jetez PAS** la pile au feu : elle risquerait d'exploser. Défaites-vous de la pile conformément à la réglementation locale en vigueur. Conservez le Velform® Dermaplaning System hors de la portée des enfants. **NE** convier PAS aux enfants âgés de moins de 12 ans.

- ### 2-Parties du produit
1. Tête
  2. Haut du manche
  3. Bouton d'extraction de la tête
  4. Bouton marche/arrêt
  5. Manche
  6. Support pour six têtes de rechange
  7. Couverture du compartiment de la pile

### Pour commencer AVANT D'UTILISER LE PRODUIT POUR LA PREMIÈRE FOIS

- Testez-le sur une petite zone peu visible.
- En cas de sensibilité ou de réaction allergique, cessez immédiatement de l'utiliser.

Une fois extrait de son emballage, le Velform® Dermaplaning System est prêt à être utilisé.

Recommandé pour exfolier/éliminer le duvet sur le front, au-dessus des sourcils, sur les pommettes, dans la zone de la lèvre supérieure et sur le menton.

### MISE EN PLACE / RETRAIT DE LA PILE

- Retirez délicatement le couvercle pour ouvrir le compartiment de la pile (photo 8)
- Insérez une pile AAA dans le compartiment. Assurez-vous que le pôle positif (+) est orienté vers l'intérieur du compartiment (photo 9)
- Le couvercle et le manche portent chacun un repère. Assurez-vous que ces deux repères sont face à face (photo 10)
- Pour fixer le couvercle au manche, faites coïncider les deux repères, puis tournez lentement le couvercle dans le sens des aiguilles d'une montre pour vous assurer qu'il est bien emboîté (photo 11).

### Mode d'emploi SAGE À SEC UNIQUEMENT.

Pour que la peau ait le temps de se remettre, nous vous recommandons d'utiliser le Velform® Dermaplaning System le soir avant de vous coucher.

Laissez passer une à deux semaines entre chaque traitement.

- Saisissez le manche d'une main et de l'autre, retirez le capuchon avec précaution (photo 2).

- Appuyez sur le bouton marche/arrêt pour éclairer la zone (photo 3).
- Pour un résultat optimal, tendez la peau d'une main et de l'autre, tenez l'appareil à 45°.
- Effectuez de brefs passages délicats sur la peau en commençant par la zone d'implantation des cheveux et en déplaçant l'appareil vers l'intérieur en suivant le contour du visage (photo 4).
- N'appuyez PAS trop fort sur la tête lorsqu'elle est en contact avec la peau. Vous ne devez pas exercer de pression. Ne passez QU'UNE SEULE FOIS sur une même zone à chaque utilisation.
- Nous vous recommandons d'utiliser le Velform® Dermaplaning System comme indiqué sur la photo 5.

Photo 5

### CONSEILS PROFESSIONNELS

Laissez reposer votre peau après avoir utilisé le Velform® Dermaplaning System.

N'appliquez pas de crème ou de maquillage pendant les heures qui suivent.

### APRÈS CHAQUE UTILISATION

- Laissez la peau se remettre pendant plusieurs heures avant d'appliquer une lotion, un sérum ou du maquillage.
- Il N'est PAS recommandé de se maquiller immédiatement après utilisation.
- Ne vous exposez pas au soleil après utilisation.

Remarque : la peau peut présenter de légères rougeurs après utilisation. C'est normal après le traitement. Elles disparaissent au bout de quelques heures.

Si les rougeurs ou la sensation de brûlure augmentent au fil du temps, cessez d'utiliser le produit.

### Têtes de rechange

Utilisez une tête Velform® Dermaplaning System neuve et propre à chaque utilisation.

- Assurez-vous que la lampe est éteinte.
- Retirez la tête en faisant glisser le bouton d'extraction vers le bas (photo 6).
- Jetez la tête usagée.
- Tenez le support des têtes de rechange d'une main. Saisissez le manche de l'autre.
- Approchez le haut du manche de la tête neuve (photo 7A).
- Inclinez le haut du manche vers le bas de façon à ce qu'il se trouve face au haut d'une tête neuve (photo 7B).

- Insérez le haut du manche dans le haut de la tête (photo 7C).
- Appuyez vers le bas jusqu'à ce que vous entendiez un clic indiquant que la tête est bien emboîtée. Vous pouvez alors soulever le manche (photo 7D).
- L'appareil est prêt à être utilisé (photo 7E).

REMARQUE : N'UTILISEZ PAS LE PRODUIT si la tête de rechange semble endommagée.

### Précautions et entretien

Veillez à ce que le capuchon du Velform® Dermaplaning System soit en place lorsque vous manipulez l'appareil. Retirez le capuchon lorsque l'appareil est prêt à être utilisé. Pour un résultat optimal, jetez la tête après chaque utilisation. Assurez-vous d'éteindre l'appareil après chaque utilisation. Ne le plongez jamais dans de l'eau ou dans tout autre liquide. Conservez l'appareil dans un lieu sec et sûr.

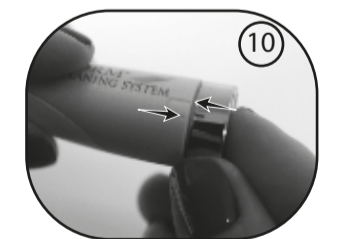
### Garantie

Ce produit est couvert par une garantie contre les défauts de fabrication, dont la durée dépend de la législation en vigueur dans chaque pays. Cette garantie ne couvre pas les dommages résultant d'une utilisation inappropriée, d'une négligence de la part du consommateur, d'une usure anormale, d'accidents ou d'une mauvaise manipulation.

### ATTENTION ! MISE AU REBUT DE L'APPAREIL

Le symbole de la poubelle à roues barrée d'une croix indique que vous devez respecter les réglementations locales concernant le recyclage de ce type de produit.

Ne le jetez pas avec les ordures ménagères. Il doit être recyclé séparément, conformément aux réglementations locales. Les appareils électriques et électroniques contiennent des substances nocives pour l'environnement et la santé. Ils doivent être recyclés dans des conditions appropriées.



Made in China/ Fabricado en China/  
Fabriqué en Chine/ Hergestellt in China/  
Prodotto in Cina/ Fabricado na China

Imported by Industex S.L.  
B08984056



