

INSTRUCTION MANUAL



Tower Fan User Instruction Manual



Tower Fan



- Thank you very much for purchasing our products
- Please read this manual carefully before using
- Keep the instruction manual in a safe place

Safety precautions

This appliance can be used by children aged from 8 years and above and persons with reduced physical, sensory or mental capabilities or lack of experience and knowledge if they have been given supervision or instruction concerning use of the appliance in a safe way and understand the hazards involved. Children shall not play with the appliance. Cleaning and user maintenance shall not be made by children without supervision.

If the supply cord is damaged, it must be replaced by the manufacturer, its service agent or similarly qualified persons in order to avoid a hazard.

1. Before use, check that the voltage used is the same as the one identified on the unit.
2. When the fan is not assembled, do not turn on the power, and turn off the power when moving the fan.
3. Do not use wet hands to remove the power plug, to avoid the risk of electrification or electric shock.
4. Do not insert your fingers or sharp objects into the guard when the fan is running.
5. Use the fan away from high temperature, high humidity, acid and alkali oil, insecticide, curtains and other articles that are easy to be sucked in.
6. Babies and the elderly should not be directly under high wind for a long time.
7. Do not place the fan on uneven floor to prevent the fan from overturning.
8. Before use, it is necessary to first check any damage with the power cord and the plug. If the power cord is damaged, in order to avoid danger, it must be replaced by professional workers from the manufacturer's maintenance department or similar department.
9. When leaving the machine or when the machine is not used for a long time, turn off the power and remove the power plug, so as to avoid the circuit failure.
10. Do not place it in a place where curtains, etc. may be sucked in or covered.
11. Do not cover any items when used.
12. The fan is not intended for extended use by persons (including children) with reduced physical capabilities.
13. During the transport, assembly and storage, observe not to collide and squeeze the fan, especially the blade must be properly kept, resulting in no deformation, so as not to affect the performance of the fan.
14. In case of any abnormal noise, smell, smoke and other phenomena during the use, lose no time to shut off the power and send to our after-sales service department for maintenance.
15. Do not blow against the stove or gas.

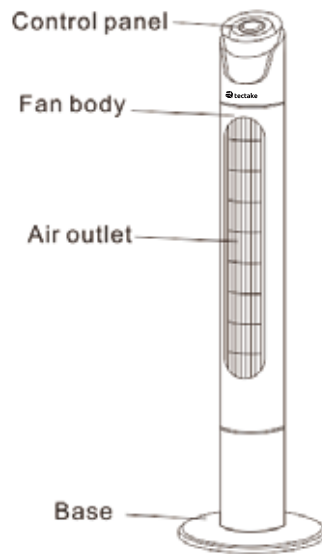
CAUTION: Before removing the protective housing, make sure that the fan is disconnected from the power supply.

※ Fan overheating protection: there is a thermal fuse installed in the fan motor, when the motor is overheated due to a variety of accidents, and the motor temperature reaches the level to activate the thermal fuse, the fuse will be blown out to cut off the power.

Product features

First of all, welcome to use our products. The series of luxurious tower fans manufactured by us is featured with beautiful appearance, novel structure, lightweight and convenience, three-dimensional wind supply, softness and comfort, and the motor has low temperature rise and little noise, easy maintenance, suitable to be used in houses, hotels and other places, which is an ideal home appliance for you to remove summer heat and enjoy the cool air.


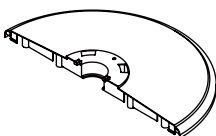
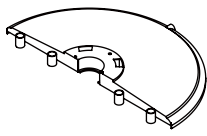
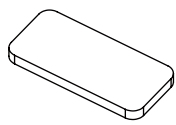

Parts list (schematic)



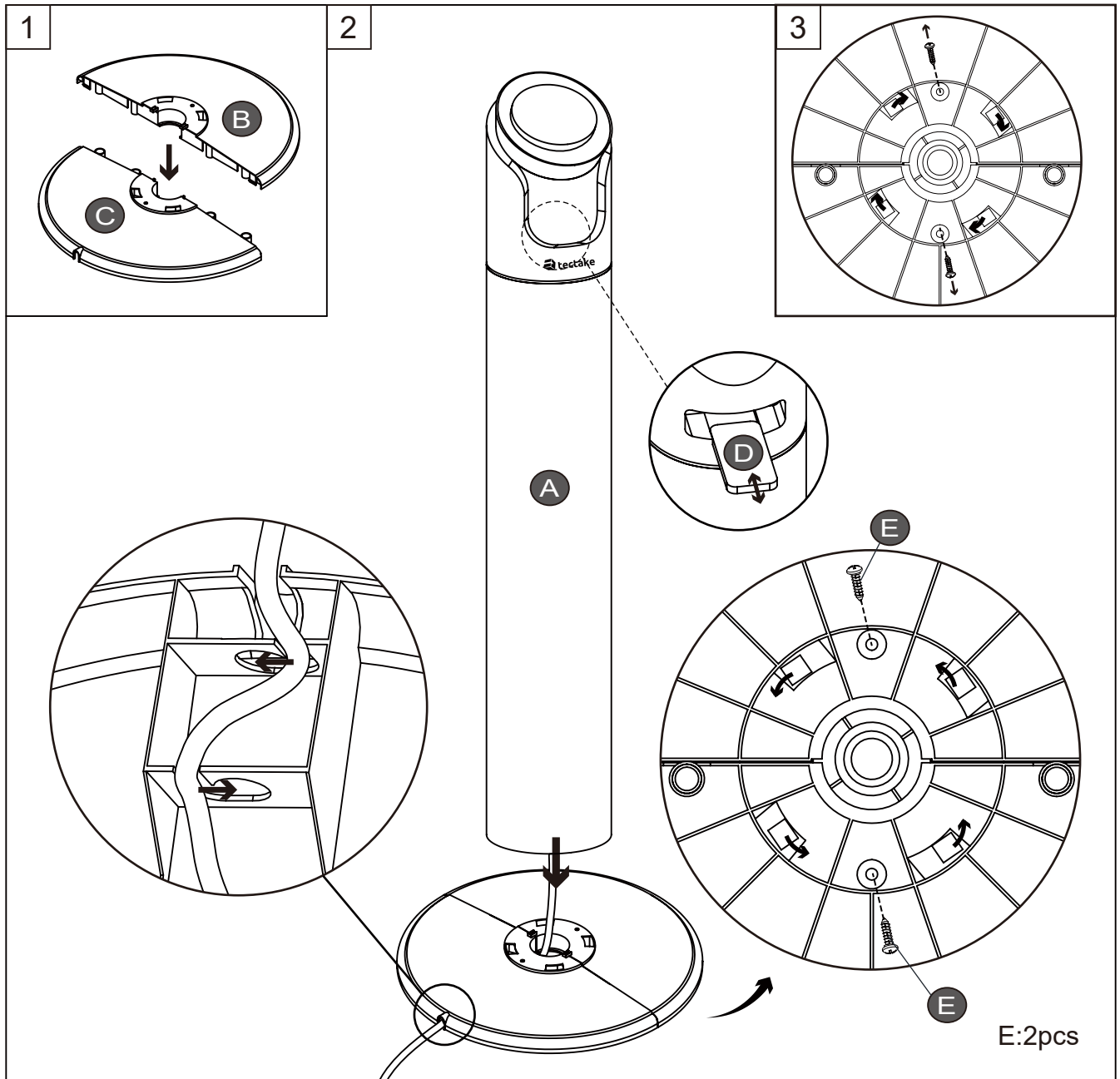
How to assembly

1. Remove the two parts of the base from the box, so that the holes of the two-part base are aligned and the two parts are formed into a complete base. (As shown in Fig. 1)
2. Run the power cord through the base, align the base with the holes on the fan body, then secure the power cord under the base clip to tighten the base with the fan body. (As shown in Fig. 2)
3. When the base is disassembled, screw out the screws first, and then take the base out. (The method to disassemble the base is as shown in Fig. 3)

PARTS LIST

A  1pc	B  1pc	C  1pc	D  1pc	E  2pcs
---	---	---	--	--

ASSEMBLY



Performance specification and parameters

Model	Specification	Rated voltage	Rated frequency	Rated power	Noise level
403923	1120X180X185mm	220-240V	50-60Hz	40W	≤50dB(A)

How to use

I. Method for remote control type

Operate using a remote control (each button on the remote control is the same as that of an actual fan):

ON/OFF:

When this button is pushed, the fan will start at a low speed; by pressing this button again, the fan will stop working.

Timing selection:

When the fan is under working, if this button is pushed, it will enter timing status and the setting at this time is 1 hour. The timing can be selected from 1h to 12h. When the timer is set to 12h, if this button is pushed, the timing selection will be canceled. The timing hours change as per the way shown below:



Selection of wind:

This button is to select the wind mode. When this button is repeatedly pushed, the wind mode will change from normal wind, natural wind, sleep wind and normal wind in turns; the three different wind modes have following features:

Normal wind: the normal wind mode is simply the Low, Medium & High fan speed speeds.

Natural wind: the natural wind mode automatically selects wind speed randomly as you would find outdoors. The natural wind also has low, medium and high speeds.

Sleeping wind: the sleeping wind allows you to set a speed at low, medium and high.

The wind speed of these three sleeping wind modes changes as below:

1. High sleeping wind: the air flows with high speed for half an hour, then drops to medium speed for half an hour, and finally drops to low speed.
2. Medium sleeping wind: the air flow begins with medium speed for half an hour and finally drops to low speed.
3. Low sleeping wind: the air flows at a low natural wind speed, till the preset time is reached or the fan is turned off.

Wind speed:

When this button is pushed, three different wind speeds of low, medium and high can be set.

Oscillation:

When this button is pushed, the fan starts to oscillate the wind by pressing this button again, the fan stops oscillate the wind.

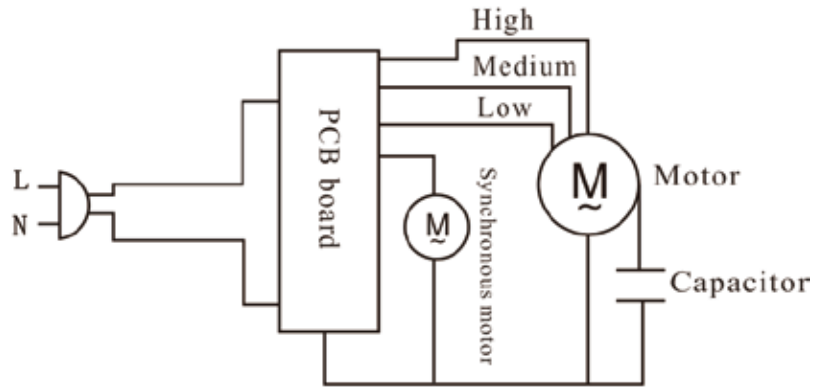
※ **The above operation can also be carried out on the control panel of the fan body, with the method same as the one described above.**

Note: only when "ON/OFF" is pushed, the fan can send wind.

Proper usage of the remote control and battery replacement

1. When the remote control is used, make sure that the head of the front of the remote control is aligned with the receiving window on the fan body.
2. The remote control can be about 5m from the front of the fan body; it can be normally operated if the deviation is within 30 degrees.
3. Avoid direct sunlight on the receiving window, so as not to affect the effect of the receiver.
4. If the remote control is not used for a long time, remove the battery and handle it properly.
5. When using the remote control, install the battery. The remote control operates on one lithium battery, with the insertion method as shown below:
 - a. Open the battery cover.
 - b. Insert a new battery, pay attention to the polarity of the battery (+ and -).
 - c. Close the battery cover.

Circuit diagram



(You will not be separately notified for any change in the function and structure, and the actual product shall prevail)

How to maintain:

1. Before cleaning this product, make sure that the power is turned off first.
2. Do not use water or other liquid to clean the electrical components (such as switching power supply, motor, etc.) and the electrical components can be wiped clean with a clean cloth.
3. Do not use any grinding tools and solvents that can damage the surface to clean the product. You can wash the product with detergent and wipe dry with a clean cloth.
4. Do not take the product apart for modification. It is recommended to inspect and clean the product annually as to extend its service life.

Correct Disposal of this product



This marking indicates that this product should not be disposed with other household wastes throughout the EU. To prevent possible harm to the environment or human health from uncontrolled waste disposal, recycle it responsibly to promote the sustainable reuse of material resources. To return your used device, please use the return and collection systems or contact the retailer where the product was purchased. They can take this product for environmental safe recycling.

contact person

TecTake Ltd
18 Soho Square
London W1D 3QL
United Kingdom
Telephone: +44 203 488 4565
mail@tectake.co.uk

BEDIENUNGSANLEITUNG



Stehlüfter Bedienungsanleitung



Stehlüfter

- Vielen Dank, dass Sie sich für unser Produkt entschieden haben.
- Bitte lesen Sie dieses Handbuch vor der Nutzung sorgfältig durch.
- Bewahren Sie das Handbuch sicher auf.

Sicherheitsvorkehrungen

Dieses Gerät kann von Kindern und von Personen mit eingeschränkten physischen, sensorischen oder mentalen Fähigkeiten, mangelnder Erfahrung oder mangelnden Kenntnissen verwendet werden, falls diese beaufsichtigt werden oder diese in der Nutzung des Geräts von einer qualifizierten Person geschult wurden und sie sich über die Gefahren im Klaren sind. Kinder dürfen nicht mit dem Gerät spielen. Die Reinigung und die Nutzerwartung darf nicht von unbeaufsichtigten Kindern durchgeführt werden.

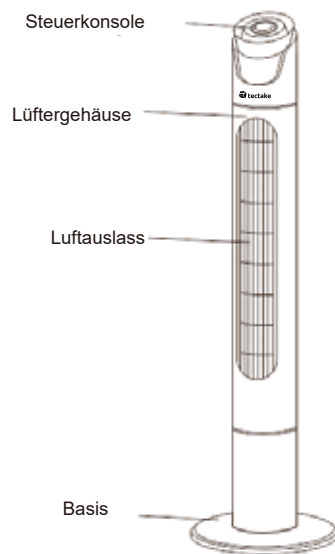
Wenn das Netzkabel beschädigt ist, muss es vom Hersteller, dem Kundendienst oder einer ähnlich qualifizierten Person ausgewechselt werden, um Gefahren zu vermeiden.

1. Überprüfen Sie vor der Nutzung, ob die Spannung den Angaben entspricht.
 2. Wenn der Lüfter nicht zusammengebaut ist, schalten Sie den Strom nicht ein. Schalten Sie den Strom ab, wenn Sie den Lüfter bewegen möchten.
 3. Entfernen Sie das Netzkabel nicht mit feuchten Händen, um einen Stromschlag zu vermeiden.
 4. Stecken Sie keine Finger oder scharfe Gegenstände in die Abdeckung, während der Lüfter läuft.
 5. Der Lüfter darf sich nicht in der Nähe von Orten mit hoher Temperatur, hoher Luftfeuchtigkeit, Säure oder alkalischen Ölen, Insektenschutzmitteln, Vorhängen oder sonstigen Gegenständen befinden, die leicht eingesaugt werden könnten.
 6. Säuglinge und ältere Personen sollten nicht längere Zeit der starken Lüftung ausgesetzt werden.
 7. Stellen Sie den Lüfter nicht auf einen unebenen Boden, um zu verhindern, dass der Lüfter umkippt.
 8. Vor der Nutzung müssen Sie das Gerät auf Schäden am Netzkabel und am Stecker prüfen. Falls das Netzkabel beschädigt ist, muss es, um Schäden zu vermeiden, von einem Fachmann, dem Kundendienst des Herstellers oder einer ähnlichen Abteilung ausgewechselt werden.
 9. Wenn Sie das Gerät alleine lassen oder es lange Zeit nicht verwendet wird, müssen Sie den Strom abschalten und den Stecker ziehen, um einen Netzausfall zu vermeiden.
 10. Stellen Sie das Gerät nicht in der Nähe von Vorhängen oder ähnlichem auf, die eingesaugt werden könnten.
 11. Decken Sie das Gerät während des Betriebs nicht ab.
 12. Der Lüfter darf nicht von Personen (einschließlich Kindern) mit eingeschränkten physischen Fähigkeiten verwendet werden.
 13. Während des Transports, der Montage und der Lagerung müssen Sie darauf achten, dass der Lüfter keinen Stößen ausgesetzt ist und nicht gequetscht wird. Vor allem die Blätter müssen sorgfältig behandelt werden, damit diese sich nicht verformen, was zur Beeinträchtigung der Leistung beitragen würde.
 14. Im Falle ungewöhnlicher Geräusche, Gerüchen, Rauch oder sonstigen Geschehnissen während der Nutzung, müssen Sie unverzüglich den Strom abschalten und das Gerät zur Wartung an unseren Kundendienst schicken.
 15. Nicht gegen den Ofen oder in das Gas pusten.
- VORSICHT: Bevor Sie das Schutzgehäuse entfernen, müssen Sie darauf achten, dass der Lüfter vom Strom getrennt ist.
- ※ Überhitzungsschutz des Lüfters: Im Lüftermotor befindet sich eine Thermosicherung. Wenn der Motor aufgrund eines Vorfalls überhitzt und die Temperatur im Motor ausreicht, damit die Sicherung auslöst, schaltet diese den Motor ab.

Funktionen des Produkts

Herzlich Willkommen zu unserer Produktreihe. Diese Reihe unserer hochwertigen Stehlüfter verfügt über ein schönes Design, eine neuartige Bauweise, ist leicht und praktisch, sorgt für dreidimensionale Windzufuhr und der Motor wird nicht allzu heiß, ist leise, leicht zu warten und ist für die Verwendung in der Wohnung, in Hotels und an anderen Orten geeignet, so dass Sie die lästige Sommerhitze loswerden und etwas frische Luft genießen können.


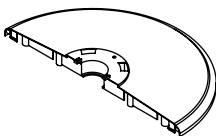
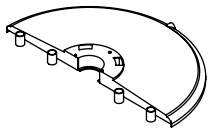
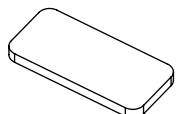
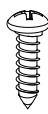
Bauteilliste (Bauplan)



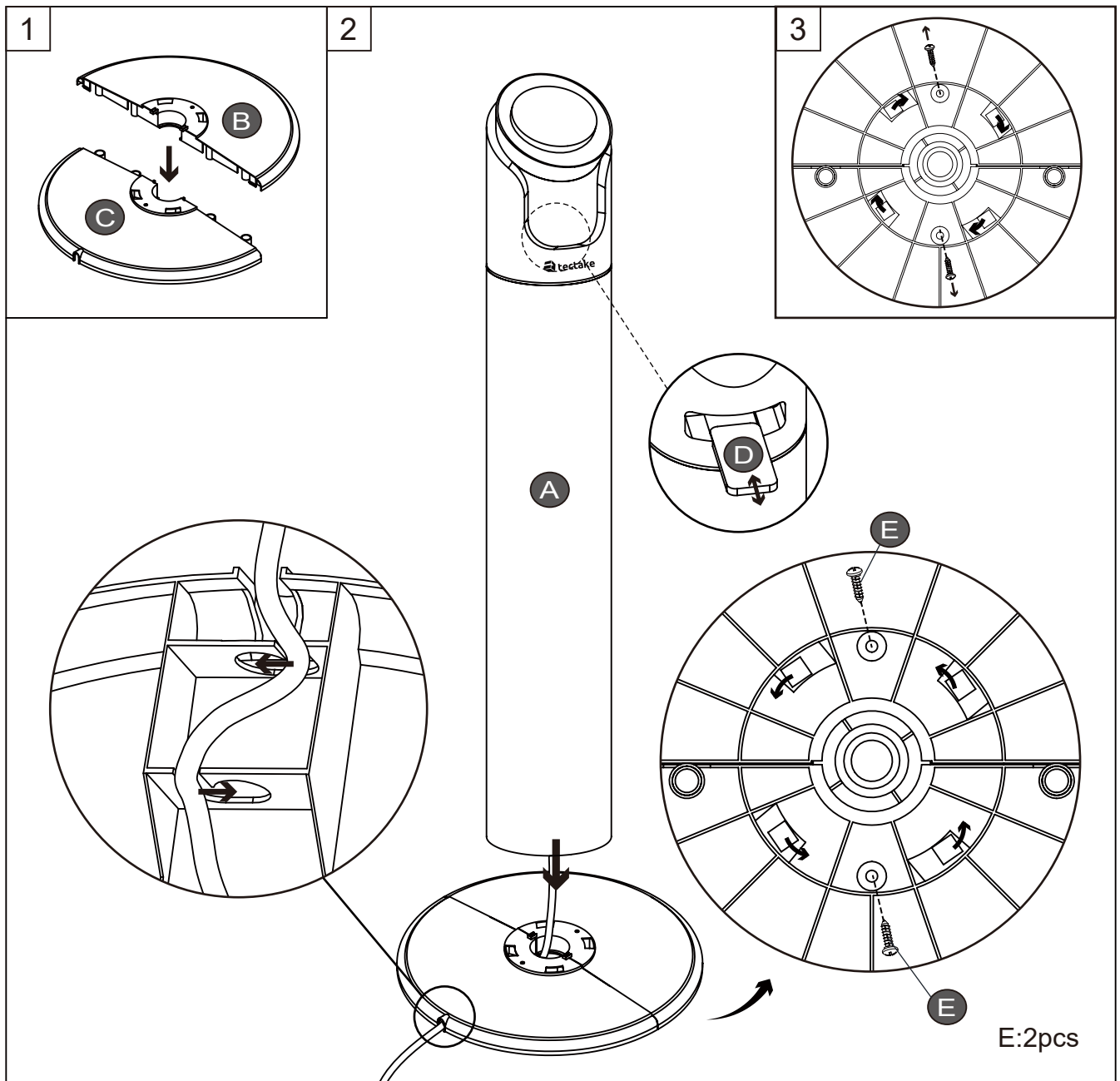
Montage

1. Entfernen Sie die beiden Teile der Basis aus der Box, so dass die Löcher der zweiteiligen Basis übereinanderliegen und beide Teile gut zusammenpassen. (Siehe Abbildung 1)
2. Führen Sie das Netzkabel durch die Basis, setzen Sie die Basis punktgenau über die Löcher im Lüftergehäuse, sichern Sie das Netzkabel dann unter der Basisklemme, um die Basis mit dem Lüftergehäuse zu verbinden. (Siehe Abbildung 2)
3. Wenn die Basis auseinanderggebaut wird, entfernen Sie zuerst die Schrauben und dann die Basis. (Der Vorgang zur Demontage der Basis ist in Abbildung 3 dargestellt.)

STÜCKLISTE

<p>A</p>  <p>1pc</p>	<p>B</p>  <p>1pc</p>	<p>C</p>  <p>1pc</p>	<p>D</p>  <p>1pc</p>	<p>E</p>  <p>2pcs</p>
--	--	--	---	---

MONTAGE



Leistungsspezifikationen und Parameter

Modell	Spezifikationen	Nennspannung	Nennfrequenz	Nennleistung	Geräuschpegel
403923	1120X180X185mm	220-240 V	50-60 Hz	40W	≤50dB(A)

Verwendung

I. Methode bei Modell mit Fernbedienung

Nutzung mit Hilfe der Fernbedienung (die Tasten sind die selben wie auch dem eigentlichen Lüfter):

EIN / AUS

Wenn diese Taste gedrückt wird, startet der Lüfter bei niedriger Geschwindigkeit; Wenn Sie die Taste erneut drücken, hält der Lüfter an.

Auswahl des Timings:

Wenn der Lüfter in Betrieb ist und diese Taste gedrückt wird, schaltet der Timer bei 1 Stunde ein. Sie können eine Dauer zwischen 1-12 Stunden auswählen. Wenn Sie den Timer auf 12 Stunden stellen und dann auf die Taste drücken, wird die Timer-Auswahl beendet. Die Timer-Stunden ändern sich wie folgt:



Auswahl der Windstärke:

Mit dieser Taste können Sie den Windmodus einstellen. Wenn diese Taste wiederholt gedrückt wird, schaltet der Windmodus zwischen normal, natürlich, Schlummerfunktion um. Die drei Windfunktionen sind wie folgt:

Normaler Wind: Der normale Windmodus ist ganz einfach eine niedrige, mittlere und hohe Lüftergeschwindigkeit.

Natürlicher Wind: Hier wird die Windgeschwindigkeit zufällig festgelegt, als seien Sie im Freien. Der natürliche Wind nutzt ebenfalls die Einstellungen niedrig, mittel und hoch.

Schlummerfunktion: Mit der Schlummerfunktion können Sie die Geschwindigkeit auf niedrig, mittel und hoch einstellen.

Die Windgeschwindigkeit dieser drei Windmodi ändert sich wie folgt:

1. Hohe Schlummereindfunktion: Die Luft strömt eine halbe Stunde lang mit hoher Intensität, dann eine halbe Stunde mit mittlerer Intensität, und fällt schließlich auf niedrige Intensität ab.
2. Mittlere Schlummerfunktion: Die Luft strömt zuerst mit mittlerer Intensität und nach einer halben Stunde mit niedriger Intensität.
3. Niedrige Schlummerfunktion: Die Luft strömt mit niedriger natürlicher Windgeschwindigkeit bis der Timer abgelaufen ist und der Lüfter abschaltet.

Windgeschwindigkeit:

Mit dieser Taste können Sie die drei Windgeschwindigkeiten niedrig, mittel und hoch einstellen.

Oszillation:

Mit dieser Taste kann der Lüfter so eingestellt werden, dass der Wind hin- und her schwenkt. Ein erneuter Druck beendet dies.

*** Die oben genannte Funktion kann auch ebenso auf der Steuerkonsole am Lüftergehäuse durchgeführt werden.**

Hinweis: Der Lüfter sorgt nur für einen Windstrom, wenn Sie auf EIN / AUS drücken.

Richtige Nutzung der Fernbedienung und Einsatz der Batterien.

1. Wenn Sie die Fernbedienung verwenden, achten Sie darauf, dass die Vorderseite der Fernbedienung auf den Empfänger am Lüfter ausgerichtet ist.

2. Die Fernbedienung kann bis zu 5 Meter von der Vorderseite des Lüfters entfernt verwendet werden. Der Winkel sollte dabei nicht über 30 Grad betragen.

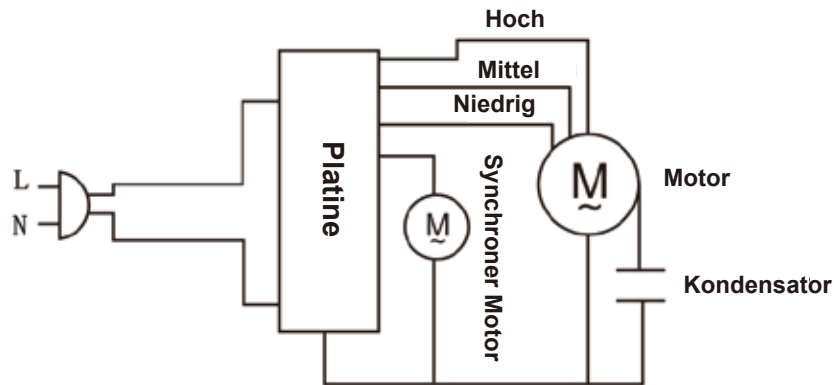
3. Vermeiden Sie direktes Sonnenlicht auf dem Empfänger, da dieser sonst beeinträchtigt werden könnte.

4. Falls die Fernbedienung längere Zeit nicht verwendet wird, entfernen Sie die Batterien und bewahren Sie sie sorgfältig auf.

5. Sie können die Fernbedienung nur mit Batterien verwenden. Die Fernbedienung nutzt eine Lithium-Batterie. Setzen Sie sie folgendermaßen ein:

a. Öffnen Sie das Batteriefach (B) Legen Sie eine neue Batterie ein. Achten Sie dabei auf die Polarität (+ und -). (C) Schließen Sie das Batteriefach.

Schaltplan



(Sie werden nicht über funktionelle oder strukturelle Änderungen informiert und das Produkt bleibt wie es ist.)

Wartung

1. Achten Sie darauf, dass der Strom abgeschaltet ist, bevor Sie das Gerät reinigen.
2. Reinigen Sie elektrische Komponenten nicht mit Wasser oder anderen Flüssigkeiten (beispielsweise die Schalter, den Motor usw.) Die elektrischen Komponenten können mit einem sauberen Tuch abgewischt werden.
3. Verwenden Sie keine Schleifmittel und Lösungsmittel, um das Produkt zu reinigen, welche die Oberfläche beschädigen können. Sie können das Produkt mit Reinigungsmittel abwaschen und mit einem sauberen Tuch trocknen.
4. Bauen Sie das Produkt nicht auseinander, um es zu reparieren. Wir empfehlen, das Produkt jährlich zu prüfen und zu reinigen, um die Lebensdauer des Produkts zu verlängern.

Richtige Entsorgung des Produkts



Diese Kennzeichnung zeigt an, dass dieses Produkt in der EU nicht zusammen mit anderen Haushaltsabfällen entsorgt werden darf. Um mögliche Schäden an Umwelt oder der Gesundheit durch unkontrollierte Abfallbeseitigung zu vermeiden, müssen Sie das Gerät verantwortungsvoll wiederverwerten. Um Ihr gebrauchtes Gerät zurückzugeben, nutzen Sie bitte das Rücksendesystem oder wenden Sie sich an den Händler, bei dem Sie das Produkt gekauft haben. Dieser kann das Produkt umweltschonend entsorgen.

Ansprechpartner

TecTake GmbH
Tauberweg 41
97999 Igersheim
Telefon: +49 7931 991 920
E-Mail: verkauf@tectake.de

NOTICE D'UTILISATION



Ventilateur tour Manuel d'utilisation



Ventilateur tour



- Merci beaucoup d'avoir acheté nos produits
- Veuillez lire attentivement ce manuel avant l'utilisation
- Conservez le manuel d'utilisation dans un endroit sûr

Précaution de sécurité

Cet appareil peut être utilisé par des enfants âgés de 8 ans et plus et par des personnes ayant des capacités physiques, sensorielles ou mentales réduites ou manquant d'expérience et de connaissances si elles ont été supervisées ou ont reçu des instructions concernant l'utilisation sûre de l'appareil et comprennent les risques impliqués. Les enfants ne doivent pas jouer avec l'appareil. Le nettoyage et les travaux d'entretien effectués par l'utilisateur ne doivent pas être effectués par des enfants sans surveillance.

Si le cordon d'alimentation est endommagé, il doit être remplacé par le fabricant, son agent de maintenance ou toute autre personne qualifiée afin d'éviter tout danger.

1. Avant l'utilisation, vérifiez que la tension utilisée est la même que celle indiquée sur l'appareil.
2. Lorsque le ventilateur n'est pas assemblé, ne le mettez pas sous tension et coupez l'alimentation lorsque vous le déplacez.
3. Ne pas utiliser les mains mouillées pour retirer la prise de courant, afin d'éviter tout risque d'électrification ou de choc électrique.
4. Ne pas insérer vos doigts ou des objets pointus dans le dispositif de protection lorsque le ventilateur est en marche.
5. Utilisez le ventilateur loin des températures élevées, de l'humidité élevée, des huiles acides et alcalines, des insecticides, des rideaux et d'autres articles faciles à aspirer.
6. Les bébés et les personnes âgées ne devraient pas se trouver directement sous un vent fort pendant une longue période.
7. Ne pas placer le ventilateur sur un sol irrégulier pour éviter qu'il ne se renverse.
8. Avant l'utilisation, il est nécessaire de s'assurer d'abord que le cordon d'alimentation et la prise ne sont pas endommagés. Si le cordon d'alimentation est endommagé, afin d'éviter tout danger, il doit être remplacé par des professionnels du service de maintenance du fabricant ou d'un service similaire.
9. Lorsque vous laissez l'appareil ou lorsque celui-ci n'est pas utilisé pendant une longue période, coupez l'alimentation et retirez la prise de courant, de manière à éviter la défaillance du circuit.
10. Ne le placez pas dans un endroit où des rideaux, etc. peuvent être aspirés ou couverts.
11. Ne couvrez aucun élément lorsqu'il est utilisé.
12. Le ventilateur n'est pas destiné à une utilisation prolongée par des personnes (y compris les enfants) ayant des capacités physiques réduites.
13. Pendant le transport, l'assemblage et le stockage, il faut veiller à ne pas heurter et comprimer le ventilateur, en particulier la pale doit être correctement conservée, sans déformation, afin de ne pas affecter les performances du ventilateur.
14. En cas de bruit, d'odeur, de fumée et d'autres phénomènes anormaux pendant l'utilisation, ne perdez pas de temps à couper l'alimentation et à envoyer le ventilateur à notre service après-vente pour maintenance.
15. Ne faites pas fonctionner prêt de la cuisinière ou du gaz.

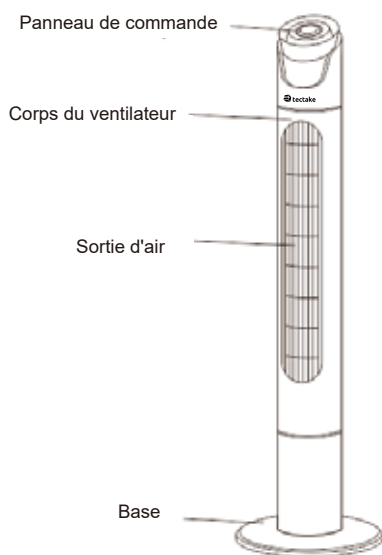
ATTENTION : Avant de retirer le boîtier de protection, assurez-vous que le ventilateur est débranché de l'alimentation électrique.

※ Protection contre la surchauffe du ventilateur : un fusible thermique est installé dans le moteur du ventilateur. Lorsque le moteur est surchauffé en raison de divers accidents, et que la température du moteur atteint le niveau permettant d'activer le fusible thermique, celui-ci sera grillé pour couper l'alimentation.

Caractéristiques du produit

Tout d'abord, merci d'utiliser nos produits. La série de ventilateurs tours luxueux que nous fabriquons se caractérise par une belle apparence, une structure nouvelle, un poids léger, une facilité d'utilisation, une alimentation en vent tridimensionnelle, une douceur et un confort, et le moteur a une faible élévation de température et peu de bruit, un entretien facile, adapté pour être utilisé dans les maisons, les hôtels et autres lieux, ce qui en fait un appareil ménager idéal pour vous permettre d'évacuer la chaleur de l'été et de profiter de l'air frais.


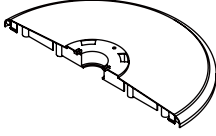
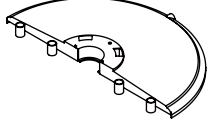
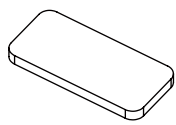

Liste des pièces (schéma)



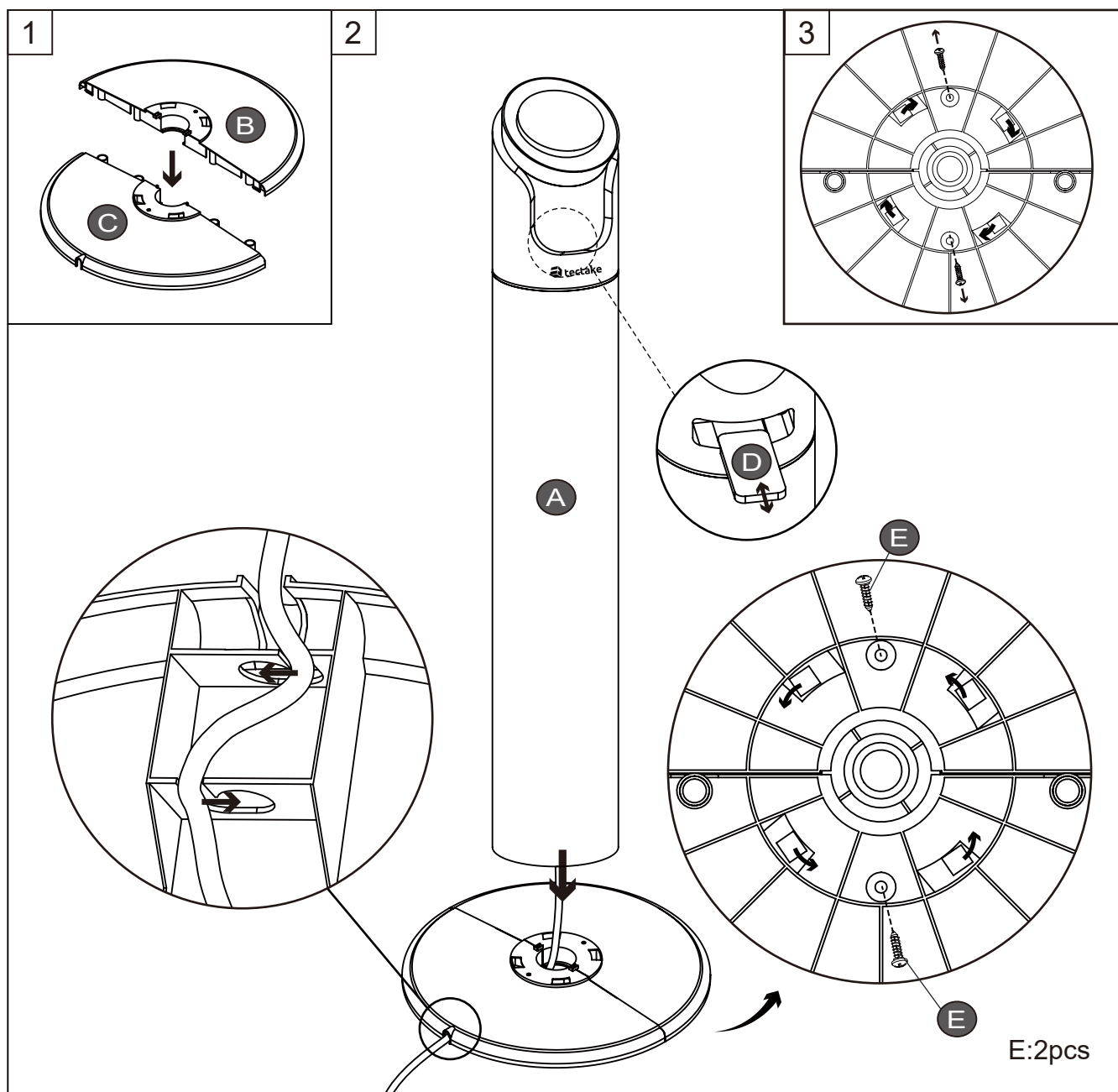
Comment assembler

1. Retirez les deux pièces base de la boîte, de sorte que les trous de la base en deux parties soient alignés et que les deux parties forment une base complète. (Comme indiqué à la figure 1)
2. Faites passer le cordon d'alimentation à travers la base, alignez la base avec les trous du corps du ventilateur, puis fixez le cordon d'alimentation sous le clip de la base pour serrer la base avec le corps du ventilateur. (Comme indiqué à la figure 2)
3. Lorsque la base est démontée, dévissez d'abord les vis, puis retirez la base. (La méthode pour démonter la base est celle illustrée à la figure 3)

PARTS LIST

A  1pc	B  1pc	C  1pc	D  1pc	E  2pcs
--	--	--	---	---

ASSEMBLAGE



Spécification et paramètres de performance

Modèle	Spécification	Tension nominale	Fréquence nominale	Puissance nominale	Niveau sonore
403923	1120X180X185mm	220-240 V	50-60 Hz	40W	≤50dB(A)

Mode d'emploi

I. Méthode pour la télécommande

Utilisez une télécommande pour faire fonctionner (chaque bouton de la télécommande est le même que celui du ventilateur):

ON/OFF (MARCHE/ARRÊT) :

Lorsque vous appuyez sur ce bouton, le ventilateur démarre à faible vitesse ; en appuyant à nouveau sur ce bouton, le ventilateur s'arrête de fonctionner.

Réglage de la minuterie :

Lorsque le ventilateur fonctionne, si l'on appuie sur ce bouton, il passe en mode minutage et le réglage à ce moment est 1 heure. Le temps peut être choisi entre 1h et 12h. Lorsque la minuterie est réglée sur 12h, si l'on appuie sur ce bouton, le réglage de la minuterie sera annulé. Les horaires changent de la manière indiquée ci-dessous :



Réglage du vent :

Ce bouton permet de sélectionner le mode de vent. Lorsque l'on appuie à plusieurs reprises sur ce bouton, le mode vent passe tour à tour à normal, naturel, veille et normal ; les trois différents modes de vent présentent les caractéristiques suivantes :

Vent normal : le mode vent normal renvoie simplement aux vitesses de ventilation faible, moyenne et forte.

Vent naturel : le mode vent naturel sélectionne automatiquement la vitesse du vent au hasard comme vous en aurez à l'extérieur. Le vent naturel a également des vitesses faible, moyenne et forte.

Vent de veille : le vent de veille vous permet de régler une vitesse faible, moyenne et forte.

La vitesse du vent de ces trois modes de vent de veille change comme ci-dessous :

1. Vent de veille fort : l'air circule à forte vitesse pendant une demi-heure, puis tombe à vitesse moyenne pendant une demi-heure, et enfin tombe à faible vitesse.
2. Vent de veille moyen : le flux d'air commence à une vitesse moyenne pendant une demi-heure, et enfin tombe à faible vitesse.
3. Vent de veille faible : l'air circule à une faible vitesse naturelle du vent, jusqu'à ce que le temps préréglé soit atteint ou que le ventilateur soit éteint.

Vitesse du vent :

En appuyant sur ce bouton, on peut régler trois vitesses de vent différentes : faible, moyenne et forte.

Oscillation :

Lorsque l'on appuie sur ce bouton, le ventilateur commence à faire osciller le vent ; en appuyant à nouveau sur ce bouton, le ventilateur cesse de faire osciller le vent.

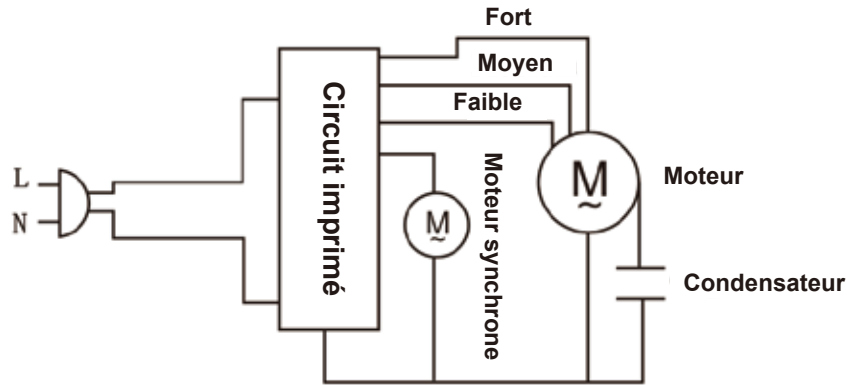
※ **L'opération ci-dessus peut également être effectuée sur le panneau de commande du corps du ventilateur, avec la même méthode que celle décrite ci-dessus.**

Remarque : le ventilateur ne peut envoyer du vent que lorsque la touche « ON/OFF » est enfoncée.

Utilisation correcte de la télécommande et remplacement de la pile

1. Lorsque la télécommande est utilisée, assurez-vous que la tête de la face avant de la télécommande est alignée avec la fenêtre de réception du corps du ventilateur.
2. La télécommande peut être à environ 5 m de la face avant du corps du ventilateur ; elle peut être utilisée normalement si la déviation est inférieure à 30 degrés.
3. Évitez la lumière directe du soleil sur la fenêtre de réception, afin de ne pas affecter l'effet du récepteur.
4. Si la télécommande n'est pas utilisée pendant une longue période, retirez la pile et manipulez-la correctement.
5. Lorsque vous utilisez la télécommande, installez la pile. La télécommande fonctionne avec une pile au lithium, dont la méthode d'insertion est illustrée ci-dessous :
 - a. Ouvrez le couvercle de la pile.
 - b. Insérez une nouvelle pile, faites attention à la polarité de la pile (+ et -).
 - c. Fermez le couvercle de la pile.

Schéma du circuit



(Vous ne serez pas notifié séparément de tout changement de fonctionnalité et de structure, et le produit présenté prévaudra)

Comment assurer l'entretien :

1. Avant de nettoyer ce produit, assurez-vous d'abord que l'alimentation électrique est coupée.
2. N'utilisez pas d'eau ou d'autres liquides pour nettoyer les composants électriques (tels que l'alimentation à découpage, le moteur, etc.) et les composants électriques peuvent être essuyés avec un chiffon propre.
3. Pour nettoyer le produit, n'utilisez pas d'outils abrasifs ni de solvants susceptibles d'endommager la surface. Vous pouvez laver le produit avec du détergent et l'essuyer avec un chiffon propre.
4. Ne pas démonter le produit pour le modifier. Il est recommandé d'inspecter et de nettoyer le produit chaque année afin de prolonger sa durée de vie.

Élimination correcte de ce produit



Ce marquage indique que ce produit ne doit pas être éliminé avec d'autres déchets ménagers dans toute l'UE. Afin de prévenir d'éventuels dommages à l'environnement ou à la santé humaine résultant d'une élimination incontrôlée des déchets, il faut recycler le produit de manière responsable pour promouvoir la réutilisation durable des ressources matérielles. Pour retourner votre appareil usagé, veuillez utiliser les systèmes de retour et de collecte ou contacter le revendeur auprès duquel le produit a été acheté. Il peut prendre ce produit pour un recyclage sans danger pour l'environnement.

personne de contact

Made4Home SAS
137 av. Gustave Eiffel
ZI Rognac Nord
13340 Rognac (France)
Numéro de téléphone: +33 4 42 81 81 80
E-Mail: contact@tectake.fr

MANUAL DE INSTRUCCIONES DE USO

Ventilador de torre Manual de instrucciones de usuario



Ventilador de torre

- Muchas gracias por adquirir nuestros productos
- Lea este manual detenidamente antes de usar
- Guarde el manual de instrucciones en un lugar seguro

Precauciones de seguridad

Este aparato puede ser utilizado por niños a partir de 8 años y personas con capacidades físicas, sensoriales o mentales reducidas o con falta de experiencia y conocimiento si han recibido supervisión o instrucciones sobre el uso del aparato de forma segura y comprenden los peligros que el aparato implica. Los niños no deben jugar con el aparato. Los niños no deberán realizar la limpieza y el mantenimiento del usuario sin supervisión.

Si el cable de alimentación está dañado, deberá reemplazarlo el fabricante, su agente de servicio o personas calificadas de manera similar para evitar un peligro.

1. Antes de usar, compruebe que el voltaje usado sea el mismo que el identificado en la unidad.
2. Cuando el ventilador no esté montado, no encienda la alimentación y apáguela cuando mueva el ventilador.
3. No quite el enchufe de alimentación con las manos mojadas, para evitar el riesgo de electrificación o descarga eléctrica.
4. No inserte los dedos ni objetos afilados en la protección cuando el ventilador esté funcionando.
5. Utilice el ventilador lejos de altas temperaturas, alta humedad, aceites ácidos y alcalinos, insecticidas, cortinas y otros artículos que sean fáciles de aspirar.
6. Los bebés y los ancianos no deben estar expuestos directamente bajo aire fuerte durante mucho tiempo.
7. No coloque el ventilador en un suelo irregular para evitar que se vuelque.
8. Antes de su uso, es necesario comprobar primero cualquier daño con el cable de alimentación y el enchufe. Si el cable de alimentación está dañado, para evitar peligros, debe ser reemplazado por trabajadores profesionales del departamento de mantenimiento del fabricante o un departamento similar.
9. Al guardar la máquina o cuando la máquina no se utiliza durante mucho tiempo, apague la alimentación y retire el enchufe de alimentación para evitar la falla del circuito.
10. No lo coloque en un lugar donde las cortinas, etc. puedan ser absorbidas o cubiertas.
11. No cubra el aparato cuando se use.
12. El ventilador no está diseñado para un uso prolongado por personas (incluidos niños) con capacidades físicas reducidas.
13. Durante el transporte, montaje y almacenamiento, observe que ventilador no choque con nada ni esté presionado, especialmente la pala debe mantenerse adecuadamente, para no deformarse, y que no afecte el rendimiento del ventilador.
14. En caso de cualquier ruido anormal, olor, humo y otros fenómenos durante el uso, no dude en cortar la energía y enviarlo a nuestro departamento de servicio postventa para su mantenimiento.
15. No sople contra la estufa o el gas.

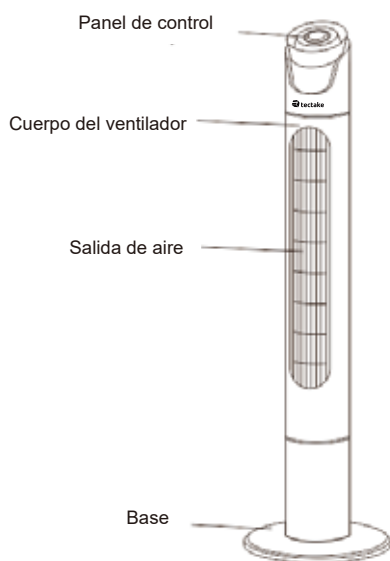
PRECAUCIÓN: Antes de retirar la carcasa protectora, asegúrese de que el ventilador esté desconectado de la fuente de alimentación.

※ Protección de sobrecalentamiento del ventilador: hay un fusible térmico instalado en el motor del ventilador, cuando el motor se sobrecalienta debido a una variedad de accidentes, y la temperatura del motor alcanza el nivel para activar el fusible térmico, el fusible se fundirá para cortar la alimentación.

Características del producto

En primer lugar, gracias por utilizar nuestros productos. La serie de ventiladores de torre de lujo fabricados por nosotros se presenta con una apariencia excepcional, una estructura novedosa, ligera y conveniente, suministro de aire tridimensional, suavidad y comodidad, y el motor tiene un aumento de temperatura bajo y poco ruido, fácil mantenimiento, adecuado para utilizarse en casas, hoteles y otros lugares, un electrodoméstico ideal para que elimines el calor del verano y disfrutes del aire fresco.


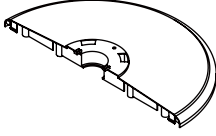
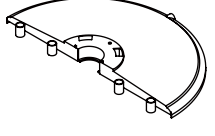
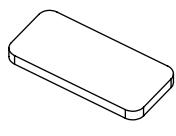

Lista de piezas (esquemática)



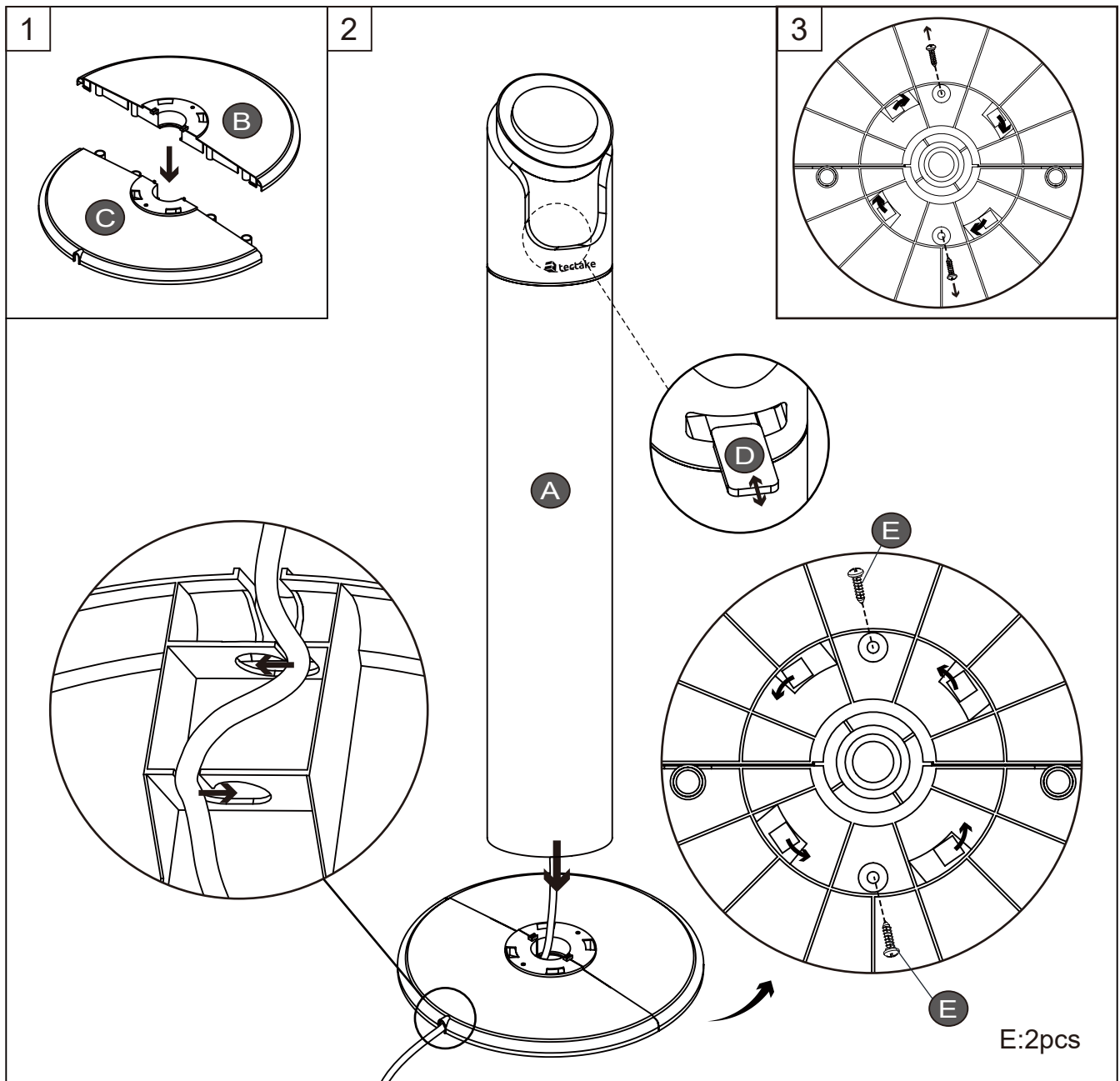
Cómo montar

1. Retire las dos piezas de la base de la caja, de modo que los orificios de la base de dos piezas estén alineadas y las dos piezas formen una base completa. (Como se muestra en la Fig.1)
2. Pase el cable de alimentación a través de la base, alinee la base con los orificios en el cuerpo del ventilador, luego fije el cable de alimentación debajo del clip de la base para apretar la base con el cuerpo del ventilador. (Como se muestra en la Fig.2)
3. Cuando la base esté desmontada, primero desenrosque los tornillos y luego extraiga la base. (El método para desmontar la base es como se muestra en la Fig.3)

LISTA DE PIEZAS

A  1pc	B  1pc	C  1pc	D  1pc	E  2pcs
---	---	---	--	--

MONTAJE



Especificaciones y parámetros de rendimiento

Modelo	Especificaciones	Tensión nominal	Frecuencia nominal	Potencia nominal	Nivel de ruido
403923	1120X180X185mm	220-240 V	50-60 Hz	40W	≤50dB(A)

Cómo utilizar

I. Método para el tipo de control remoto

Maneje con un mando a distancia (cada botón del mando a distancia es el mismo que el del propio ventilador):
ON/OFF:

Cuando se presiona este botón, el ventilador se pondrá en marcha a baja velocidad; al presionar este botón nuevamente, el ventilador dejará de funcionar.

Selección de tiempo:

Cuando el ventilador está funcionando, si se presiona este botón, ingresará al estado de temporización y la configuración en este momento es 1 hora. El tiempo se puede seleccionar de 1 h a 12 h. Cuando el temporizador está configurado en 12 h, si se presiona este botón, la selección de tiempo se cancelará. Las horas de tiempo cambian de la forma que se muestra a continuación:



Selección de aire

Este botón sirve para seleccionar el modo de aire. Cuando este botón se presiona repetidamente, el modo de aire cambiará de aire normal, aire natural, aire para dormir y aire normal por turnos; los tres modos de aire diferentes tienen las siguientes características:

Aire normal: el modo de aire normal es simplemente las velocidades de velocidad del ventilador Baja, Media y Alta.

Aire natural: el modo de aire natural selecciona automáticamente la velocidad del aire de forma aleatoria como la encontraría en exteriores. El aire natural también tiene velocidades bajas, medias y altas.

Aire para dormir: el aire para dormir te permite establecer una velocidad a baja, media y alta.

La velocidad del aire de estos tres modos de aire para dormir cambia de la siguiente manera:

1. Aire fuerte para dormir: el aire fluye a alta velocidad durante media hora, luego baja a velocidad media durante media hora y finalmente baja a baja velocidad.

2. Aire medio para dormir: el flujo de aire comienza con velocidad media durante media hora y finalmente desciende a velocidad baja.

3. Aire bajo para dormir: el aire fluye a una velocidad natural baja del viento, hasta que se alcanza la hora preestablecida o se apaga el ventilador.

Velocidad de aire:

Cuando se presiona este botón, se pueden configurar tres velocidades de aire diferentes: baja, media y alta.

Oscilación:

Cuando se presiona este botón, el ventilador comienza a oscilar el aire presionando este botón nuevamente, el ventilador deja de oscilar el aire.

※ **La operación anterior también se puede realizar en el panel de control del cuerpo del ventilador, con el mismo método que el descrito anteriormente.**

Nota: sólo cuando se pulsa «ON/OFF», el ventilador puede enviar aire.

Uso adecuado del mando a distancia y reemplazo de la batería

1. Cuando se utiliza el mando a distancia, asegúrese de que la parte delantera del mando a distancia esté alineada con la ventana receptora en el cuerpo del ventilador.

2. El mando a distancia puede estar a unos 5 m de la parte delantera del cuerpo del ventilador; se puede manejar normalmente si la desviación está dentro de los 30 grados.

3. Evite la luz solar directa en la ventana receptora, para no afectar el efecto del receptor.

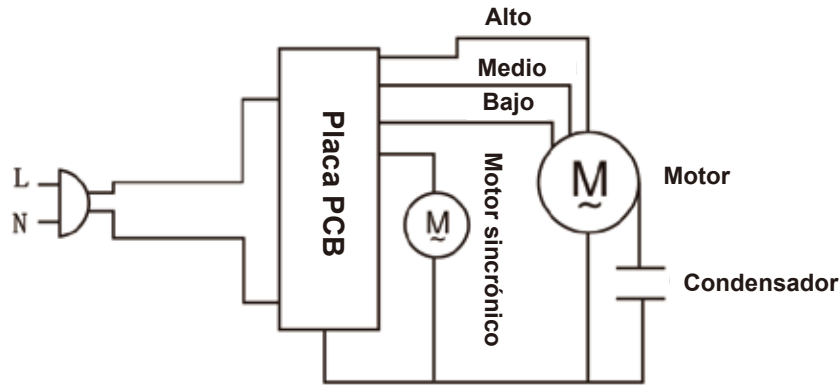
4. Si el mando a distancia no se utiliza durante mucho tiempo, extraiga la batería y manipúlelo correctamente.

5. Cuando utilice el mando a distancia, instale la batería. El mando a distancia funciona con una batería de litio, con el método de inserción que se muestra a continuación:

a. Abra la tapa de la batería. b. Inserte una batería nueva, preste atención a la polaridad de la batería (+ y -).

C. Cierre la tapa de la batería.

Diagrama de circuito



(No se le notificará por separado de ningún cambio en la función y estructura, y prevalecerá el producto real)

Cómo mantener el producto en buenas condiciones:

1. Antes de limpiar este producto, asegúrese de que esté apagado primero.
2. No utilice agua u otro líquido para limpiar los componentes eléctricos (como la fuente de alimentación conmutada, el motor, etc.) y los componentes eléctricos se pueden limpiar con un paño limpio.
3. No utilice herramientas abrasivas ni disolventes que puedan dañar la superficie para limpiar el producto. Puede lavar el producto con detergente y secarlo con un paño limpio.
4. No desmonte el producto para modificarlo. Se recomienda inspeccionar y limpiar el producto anualmente para extender su vida útil.

Eliminación correcta de este producto



Esta marca indica que este producto no debe desecharse con otros desechos domésticos en toda la UE. Para evitar posibles daños al medio ambiente o la salud humana por la eliminación incontrolada de desechos, recíclelos de manera responsable para promover la reutilización sostenible de los recursos materiales. Para devolver su dispositivo usado, utilice los sistemas de devolución y recolección o comuníquese con el minorista donde compró el producto. Pueden llevar este producto para que tenga un reciclaje seguro para el medio ambiente.

Persona de contacto

Ibérica de Distribuciones online del Hogar,
SLU,
Méndez Álvaro 20,
Madrid 28045,
Número de teléfono: +34 912907933
correo electrónico: mail@idoh.es

MANUALE DI ISTRUZIONI



Ventilatore a torre Manuale di istruzioni dell'utente



Ventilatore a torre

- La ringraziamo di aver acquistato uno dei nostri prodotti
- Leggere attentamente questo manuale prima dell'utilizzo
- Conservare il manuale di istruzioni in un luogo sicuro

Precauzioni di sicurezza

Questo dispositivo può essere utilizzato da bambini a partire dagli 8 anni di età e da persone con capacità fisiche, sensoriali o mentali ridotte o sprovviste di conoscenza o esperienza, a condizione che esse abbiano ricevuto supervisione o istruzioni riguardo all'uso del dispositivo in modo sicuro, e che comprendano i possibili rischi connessi. I bambini non devono giocare con questo dispositivo. La pulizia e la manutenzione non devono essere effettuate da bambini non sorvegliati.

Se il cavo di alimentazione è danneggiato esso deve essere sostituito dal produttore, dalla assistenza clienti o da personale parimenti qualificato per evitare rischi.

1. Prima dell'utilizzo assicurarsi che il voltaggio utilizzato sia lo stesso indicato sull'unità.
2. Quando la ventola non è assemblata non attivare il dispositivo, e spegnere il dispositivo se la ventola è in movimento.
3. Non avere le mani bagnate quando si rimuove il cavo di alimentazione per evitare il rischio di scossa o di shock elettrico.
4. Non inserire le proprie dita o oggetti taglienti nella griglia quando il dispositivo è in funzione.
5. Azionare il dispositivo lontano da fonti di alta temperatura, di elevata umidità, di olio acido o alcalino, insetticidi, tende o altri oggetti che possono essere facilmente risucchiati.
6. Bambini e anziani non devono rimanere a lungo esposti a forte areazione.
7. Non porre il dispositivo su di un pavimento irregolare per evitare che possa cadere.
8. Prima dell'utilizzo è necessario controllare eventuali danni al cavo di alimentazione e alla presa elettrica. Se il cavo di alimentazione è danneggiato, per evitare pericoli, esso deve essere sostituito da personale competente del dipartimento di manutenzione del produttore o dipartimento simile.
9. Quando il dispositivo non è in uso o quando non lo si usa per lungo tempo spegnere l'interruttore di accensione e staccare il cavo di alimentazione per evitare corto circuito.
10. Non porre il dispositivo in luoghi nei quali tende o simili possano essere risucchiate o coperte.
11. Non coprire il dispositivo durante l'utilizzo.
12. Questo dispositivo non deve essere utilizzato da persone (inclusi bambini) con ridotte capacità fisiche.
13. Durante il trasporto, l'assemblaggio e la conservazione, fare attenzione a non fare scontrare e sbattere il dispositivo, specialmente la ventola deve essere conservata con attenzione per evitare deformazioni che non rovinino le prestazioni della stessa.
14. In caso di qualsiasi rumore, odore, fumo, o di qualunque altro segnale anormale durante l'utilizzo, spegnere immediatamente il dispositivo e inviarlo al nostro dipartimento di assistenza post-vendita per la manutenzione.
15. Non indirizzare il getto d'aria verso stufe o fonti di gas.

ATTENZIONE: Prima di rimuovere la custodia protettiva assicurarsi che il dispositivo sia disconnesso dalla rete elettrica.

※ Protezione per il surriscaldamento della ventola: vi è un fusibile termico installato nel motore della ventola; quando il motore è surriscaldato per varie ragioni e la temperatura del motore raggiunge un certo livello che attiva il fusibile termico, il fusibile si spegnerà per staccare l'alimentazione.

Caratteristiche del prodotto

Prima di tutto la ringraziamo per aver scelto uno dei nostri prodotti. La serie di ventilatori a torre di grande qualità fabbricata da noi presenta un aspetto piacevole, una struttura originale, un peso leggero, convenienza, areazione tridimensionale e comfort. La temperatura del motore sale molto limitatamente e produce un rumore minimo, la manutenzione è semplice; il prodotto può essere utilizzato in case, alberghi e in molti altri luoghi. Tutto ciò rende questi dispositivi ideali per il suo ambiente domestico per eliminare la canicola estiva e godersi dell'aria fresca.


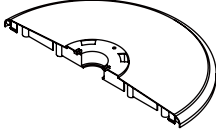
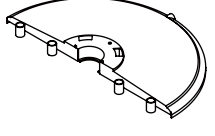
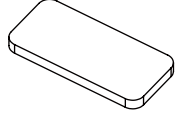

Lista dei pezzi (schematica)



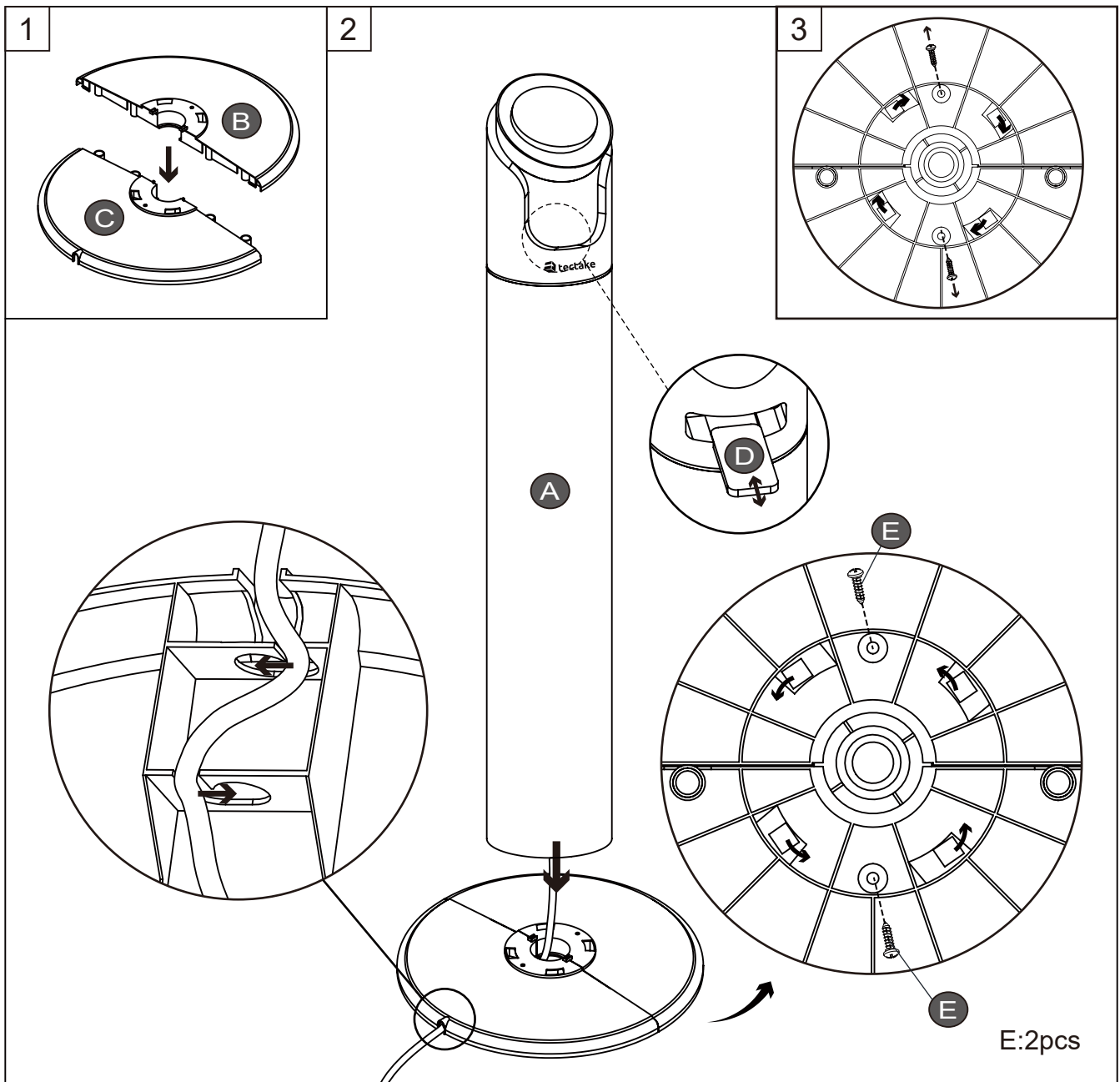
Assemblaggio

1. Rimuovere le due parti della base dalla scatola in modo tale che i fori della base in due pezzi siano allineati e che le due parti formino una base completa. (Come mostrato nella fig. 1)
2. Fare scorrere il cavo di alimentazione attraverso la base, allinearla con i fori del corpo della ventola, quindi assicurare il cavo di alimentazione al di sotto della clip della base per stringerla assieme al corpo della ventola. (Come mostrato nella fig. 2)
3. Quando la base è smontata, svitare prima le viti e successivamente rimuovere la base. (Il metodo per smontare la base è mostrato nella fig. 3)

LISTA DEI PEZZI

A  1pc	B  1pc	C  1pc	D  1pc	E  2pcs
---	---	---	--	--

ASSEMBLAGGIO



Specifiche e parametri di prestazione

Modello	Specifiche	Tensione nominale	Frequenza nominale	Potenza nominale	Livello di rumore
403923	1120X180X185mm	220-240 V	50-60 Hz	40W	≤50dB(A)

Metodo di utilizzo

I. Metodo di utilizzo con telecomando

Utilizzo tramite telecomando (ogni comando del telecomando corrisponde alle funzioni del dispositivo stesso):
ON/OFF:

Quando si preme questo pulsante la ventola si attiverà a bassa velocità; premendo nuovamente questo pulsante la ventola smetterà di funzionare.

Selezione timer:

Quando il dispositivo è in funzione, se si preme questo pulsante, verrà attivata la modalità timer e la modalità in tale istante sarà di 1 ora. Il timer può essere impostato da 1 a 12 ore. Quando il timer è impostato a 12 ore, se si preme questo pulsante, la modalità timer verrà disattivata. Le ore del timer vengono modificate nel modo illustrato a seguire:



Selezione dell'areazione:

Questo pulsante seleziona la modalità di areazione. Premendo ripetutamente questo pulsante la modalità di areazione cambierà da normale, naturale, riposo, ancora normale e via di seguito in circolo; le tre differenti modalità di areazione hanno le seguenti caratteristiche:

Normale: la modalità normale corrisponde semplicemente alle velocità bassa, media e alta della ventola.

Naturale: la modalità naturale seleziona automaticamente una velocità di areazione casuale come se si fosse all'aria aperta. Anche questa modalità ha velocità bassa, media e alta.

Areazione riposo-sleep: questa modalità consente di selezionare una velocità bassa, media e alta.

La velocità di areazione di queste tre modalità di areazione riposo-sleep cambia come di seguito:

1. Areazione riposo veloce: l'areazione è forte per mezz'ora, diviene poi media per mezz'ora e alla fine passa alla velocità minima.

2. Areazione riposo media: il flusso d'aria comincia a velocità media per mezz'ora e successivamente passa alla velocità minima.

3. Areazione riposo bassa: l'aria fuoriesce in modo leggero e naturale fino a quando non si raggiunge l'intervallo di tempo preimpostato o la ventola non viene spenta.

Velocità di areazione:

Premendo questo pulsante possono essere selezionate tre diverse velocità di areazione, bassa, media e alta.

Oscillazione:

Premendo questo pulsante il flusso d'aria inizierà ad oscillare, ripremendolo la ventola riprenderà a funzionare in modo fisso.

※ **Questa operazione può anche essere effettuata sul pannello di controllo del dispositivo, con lo stesso metodo appena descritto.**

Nota bene: solo se si preme il pulsante "ON/OFF" la ventola può entrare in funzione.

Utilizzo appropriato del telecomando e sostituzione della batteria

1. Quando si utilizza il telecomando assicurarsi che la parte superiore dello stesso sia allineata con la finestrella ricevente del corpo del dispositivo.

2. Il telecomando può essere utilizzato al massimo a 5 metri dalla parte anteriore del corpo del dispositivo; può normalmente essere utilizzato con una deviazione massima di 30 gradi.

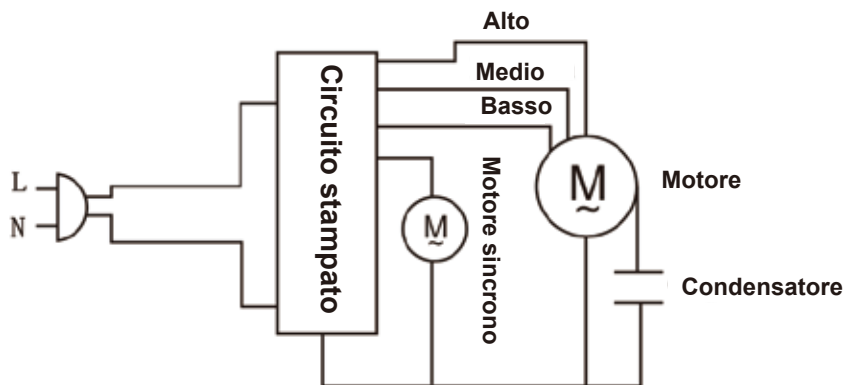
3. Evitare che la luce solare diretta arrivi sulla finestrella di ricezione del telecomando per non alterare il funzionamento del ricevitore.

4. Se il telecomando non è utilizzato per lungo tempo rimuovere la batteria e conservarlo con cura.

5. Prima di utilizzare il telecomando inserire la batteria. Il telecomando funziona con una batteria al litio inserendola come di seguito:

a. Aprire la copertura del vano batteria. b. Inserire la batteria nuova, fare attenzione ai poli della batteria (+ and -). c. Richiudere il vano batteria con la propria copertura.

Schema elettrico



(Non verrà inviata una notifica separata per modifiche di funzioni o di struttura, farà fede il prodotto reale in sé)

Manutenzione:

1. Prima di pulire questo prodotto assicurarsi che l'alimentazione sia staccata.
2. Non utilizzare acqua o altri liquidi per pulire i componenti elettrici (come l'interruttore di accensione, motore, etc.). I componenti elettrici possono essere puliti con un panno morbido.
3. Per la pulizia del prodotto non utilizzare strumenti di molatura o solventi che possono danneggiare la superficie. Il prodotto può essere lavato con un detergente neutro e asciugato con un panno pulito.
4. Non cercare di modificare il prodotto. Si raccomanda di ispezionarlo e di pulirlo almeno con cadenza annuale per estenderne la durata di utilizzo.

Smaltimento corretto di questo prodotto



Questo simbolo indica che questo prodotto non deve essere smaltito con altri rifiuti domestici all'interno della UE. Per evitare possibili danni all'ambiente o alla salute umana causati dallo smaltimento incontrollato dei rifiuti, riciclare questo prodotto responsabilmente per promuovere un riutilizzo sostenibile delle risorse materiali. Per rendere il dispositivo usato avvalersi dei sistemi di reso e di raccolta o contattare il rivenditore dal quale il prodotto è stato acquistato. Il rivenditore può conferire il prodotto nelle sedi appropriate per un riciclo sicuro per l'ambiente.

referente

TecTake Italia S.r.l.
Via Innsbruck 29/B
39100 Bolzano
Numero di telefono: +39 0471 1800175
E-Mail: mail@tectake.it