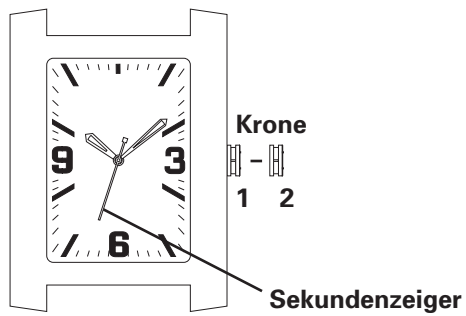


INHALT

Modelle mit 2 und 3 Zeigern	1
Modelle mit Datums-/Großdatumsanzeige – Typ A	2
Modelle mit Datums-/Großdatumsanzeige – Typ B	3
Automatikmodelle	4
Modelle mit Mehrfachen Anzeigefeldern	5
Modelle mit Mehrfachen Anzeigefeldern mit Retrogradem Tag/Datum	6
Modelle mit Mehrfachen Anzeigefeldern mit Datum/24-Stundenzeiger	7
Modelle mit Mehrfachen Anzeigefeldern mit Tag/Datum/24-Stundenzeiger	8
Modelle mit Mehrfachen Anzeigefeldern mit Monat/Tag/24-Stundenzeiger/Datum	9
Retrograde Modelle mit Zweiter Zeitzone und Großdatum	10
GMT-Modelle mit Zweiter Zeitzone	11
Chronographen	12
Analog-Chronographen 1/1-Sekunde – Typ A mit in der Mitte angebrachtem Chrono-Sekundenzeiger und Chrono-Minutenzeiger	13
Analog-Chronographen 1/1-Sekunde – Typ B mit in der Mitte angebrachten Chrono-Sekunden, Stunden- und Minutenzeigern und Hilfszifferblatt für kleine Sekunde	14
Analog-Chronographen 1/1-Sekunde – Typ C mit kleinen Chrono-Sekunden- und 24-Stundenzeigern	15
Analog-Chronographen 1/1-Sekunde – Typ D mit kleinen Chrono-Sekunden- und 24-Stundenzeigern	16
Analog-Chronographen 1/20 Sekunde	17
Entfernbarer Bindeglieder	18
Modelle mit austauschbarem Armband/Band Spannstift-Stil	19
Modelle mit austauschbarem Armband/Band Haken- und Stab-Stil	20
Modelle mit umwandelbarem Armband/Band	21
Garantie- & Service-Informationen	22
Pflege Und Wartung	23

BEDIENUNGSANLEITUNG

Modelle mit 2 und 3 Zeigern



Kronenstellungen:

Stellung 1 - Normalposition.

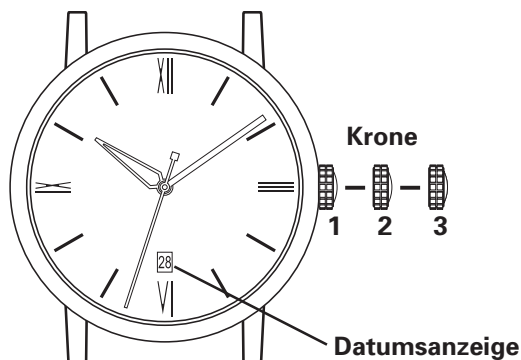
Krone gegen das Uhrgehäuse gedrückt.

Stellung 2 - Einstellung der ZEIT:

Krone in eine beliebige Richtung drehen.

BEDIENUNGSANLEITUNG

Modelle mit Datums-/Großdatumsanzeige – Typ A



Positionen der Krone:

Position 1 - Normalposition.

Krone bündig am Gehäuse anliegend.

Position 2 - Einstellung des DATUMS*:

Drehen Sie die Krone im Uhrzeigersinn.

HINWEIS: Bei Modellen mit Anzeige des TAGES/DATUMS:

Drehen Sie die Krone im Uhrzeigersinn, um das DATUM einzustellen, und entgegen des Uhrzeigersinns, um den TAG einzustellen.

Position 3 - Einstellung der UHRZEIT:

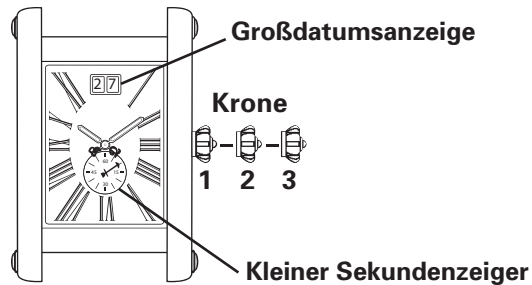
Drehen Sie die Krone in eine beliebige Richtung.

*VORSICHT: Stellen Sie das Datum nie ein, wenn sich die Zeiger zwischen 9:00 Uhr abends und 3:00 Uhr morgens befinden. Andernfalls kann dies zur Beschädigung des Kalendermechanismus führen.

HINWEIS: Die Uhr läuft während der Einstellung des Datums weiter. Wenn die Uhr läuft, wechselt das Datum zwischen 9:00 Uhr abends und 3:00 Uhr morgens allmählich auf den nächsten Tag.

BEDIENUNGSANLEITUNG

Modelle mit Datums-/Großdatumsanzeige – Typ B



Kronenstellungen:

Stellung 1 - Normalposition.

Krone gegen das Uhrgehäuse gedrückt.

Stellung 2 - Einstellung des DATUMS/GROSSDATUMS*:

Krone im Uhrzeigersinn drehen.

HINWEIS: Bei Modellen mit Anzeige des TAGES/
DATUMS: Drehen Sie die Krone im Uhrzeigersinn,
um das DATUM einzustellen, und entgegen des
Uhrzeigersinns, um den TAG einzustellen.

Stellung 3 - Einstellung der ZEIT:

Drehen Sie die Krone in eine beliebige Richtung.

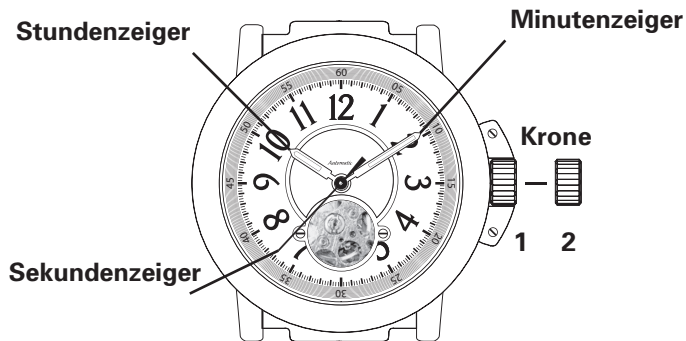
Modelle mit Großdatum haben ein überdimensioniertes Datumsfenster mit zwei einstelligen Scheiben, die sich unabhängig voneinander drehen.

*HINWEIS: Falls das Datum zwischen 21:00 Uhr abends und 3:00 Uhr morgens eingestellt wird, wird sich das Datum möglicherweise am folgenden Tag nicht ändern.

HINWEIS: Die Uhr läuft während der Einstellung des Datums weiter. Während die Uhr läuft, ändert sich das Datum schrittweise zwischen 21:00 Uhr abends und 3:00 Uhr morgens.

BEDIENUNGSANLEITUNG

Automatikmodelle



Ihre Armbewegungen während normaler Tagesaktivitäten sollten ausreichend sein, um Ihre Automatikuhr aufgezogen zu halten. Wenn Sie Ihre Uhr jedoch mehrere Tage nicht getragen haben und diese stoppt, müssen Sie das Uhrwerk vor der Zeiteinstellung per Hand aufziehen.

Aufziehen des Uhrwerks:

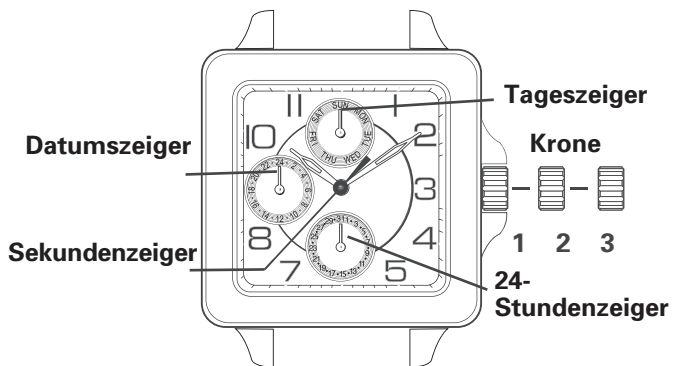
Drehen Sie die Krone ungefähr 15 bis 20 Umdrehungen im Uhrzeigersinn, wobei sich die Krone in Position 1 und bündig am Uhrgehäuse anliegend befinden sollte, und bewegen Sie die Uhr dann mehrere Male behutsam aber schnell hin und her, um das Uhrwerk zu starten.

Einstellen der Uhrzeit:

Wenn die Uhr läuft, ziehen Sie die Krone bis zu Position 2 heraus, und drehen Sie diese in eine beliebige Richtung, um die Zeiger auf die gewünschte Zeit einzustellen. Drücken Sie die Krone dann zurück in Position 1.

BEDIENUNGSANLEITUNG

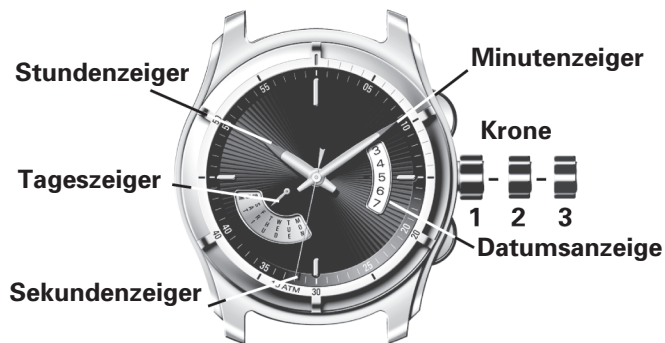
Modelle mit Mehrfachen Anzeigefeldern



Uhren mit mehreren Anzeigefeldern werden von Multifunktions-
Werken angetrieben, um so Informationen wie z.B. Monat,
Wochentag und Datum anhand von Hilfszifferblättern (meist
runde Zifferblattöffnungen) anzeigen zu können.

BEDIENUNGSANLEITUNG

Modelle mit Mehrfachen Anzeigefeldern mit Retrogradem Tag/Datum



Kronenstellungen:

Stellung 1 - Normalposition.

Krone gegen das Uhrgehäuse gedrückt.

Stellung 2 - Einstellung des DATUMS*:

Krone gegen den Uhrzeigersinn drehen.

Einstellung des TAGES: Krone im Uhrzeigersinn drehen.

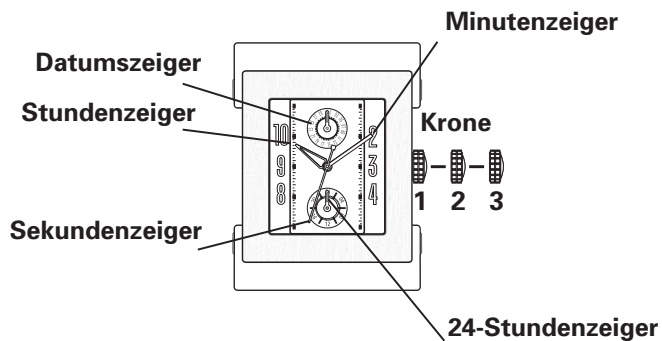
Stellung 3 - Einstellung der ZEIT:

Drehen Sie die Krone in eine beliebige Richtung.

*HINWEIS: Falls das Datum zwischen 21:00 Uhr abends und 1:00 Uhr morgens eingestellt wird, wird sich das Datum dann möglicherweise am folgenden Tag nicht ändern.

BEDIENUNGSANLEITUNG

Modelle mit Mehrfachen Anzeigefeldern mit Datum/24-Stundenzeiger



Kronenstellungen:

Stellung 1 - Normalposition.

Krone gegen das Uhrgehäuse gedrückt.

Stellung 2 - Einstellung des DATUMS*:

Krone gegen den Uhrzeigersinn drehen.

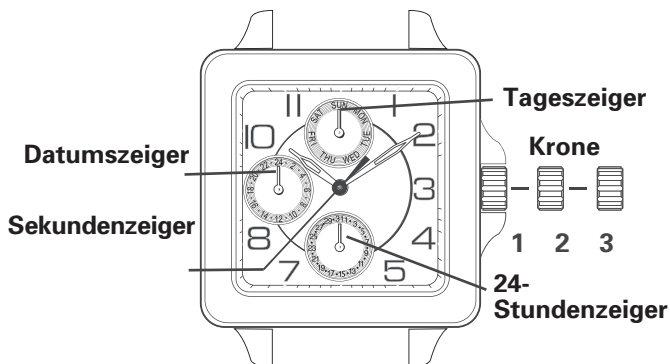
Stellung 3 - Einstellung der ZEIT:

Drehen Sie die Krone in eine beliebige Richtung.

*HINWEIS: Falls das Datum zwischen 21:00 Uhr abends und 3:00 Uhr morgens eingestellt wird, wird sich das Datum dann möglicherweise am folgenden Tag nicht ändern.

BEDIENUNGSANLEITUNG

Modelle mit Mehrfachen Anzeigefeldern mit Tag/Datum/24-Stundenzeiger



Einstellung Tag, Zeit und Datum:

HINWEIS: Es ist wichtig, die folgenden Schritte in der genannten Reihenfolge auszuführen:

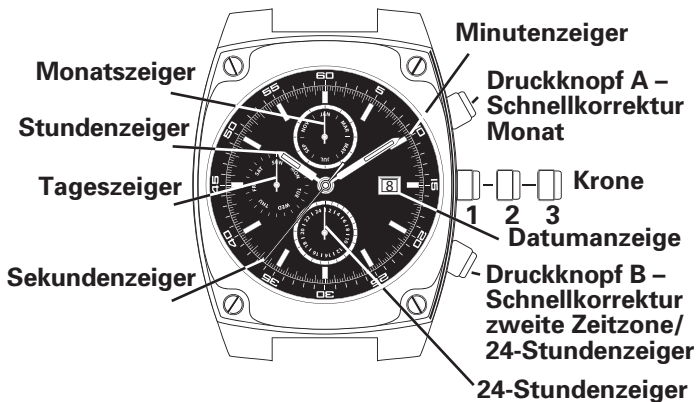
1. Ziehen Sie die Krone bis zu Position 3 heraus.
2. Drehen Sie die Krone im Uhrzeigersinn, bis der Tageszeiger auf den korrekten Tag zeigt.

HINWEIS: Während die Uhr läuft, rückt der Wochentagszeiger schrittweise und automatisch zwischen Mitternacht und ungefähr 5:30 Uhr morgens vor.

3. Drehen Sie die Krone weiterhin im Uhrzeigersinn, bis der 24-Stundenzeiger die korrekte Stunde anzeigt, wobei sich die Krone weiterhin in Stellung 3 befinden muss (Bsp.: Mittag ist Stunde „12“, Mitternacht ist Stunde „24“, 9:00 Uhr morgens ist Stunde „9“, 21:00 Uhr abends ist Stunde „21“ usw.) und Stunden- und Minutenzeiger die genaue Zeit anzeigen.
4. Drücken Sie die Krone mit einem Klick in Position 2.
5. Drehen Sie die Krone gegen den Uhrzeigersinn, bis der Datumszeiger auf das korrekte Datum zeigt.
6. Drücken Sie die Krone in Position 1, bündig am Uhrgehäuse anliegend. Ihre Uhr ist nun auf den korrekten Tag, die genaue Zeit und das richtige Datum eingestellt.

BEDIENUNGSANLEITUNG

Modelle mit Mehrfachen Anzeigefeldern mit Monat/Tag/24-Stundenzeiger/Datum



Einstellung der Stunden-, Minuten- und 24-Stunden-Zeit:

1. Drehen Sie die Krone bis zu Position 3 heraus.
2. Drehen Sie die Krone im Uhrzeigersinn, um Stunden-, Minuten- und 24-Stundenzeiger auf die gewünschte Zeit einzustellen.
3. Drücken Sie die Krone zurück in Position 1.

Einstellung der zweiten Zeitzone:

1. Drücken Sie den Druckknopf B wiederholt, um den 24-Stundenzeiger auf die gewünschte Zeit einzustellen, wobei sich die Krone dabei in Position 1 befinden muss. Der Zeiger rückt mit jedem Drücken 1 Stunde vor.

Datumseinstellung:

1. Drehen Sie die Krone bis zu Position 3 heraus.
2. Drehen Sie die Krone im Uhrzeigersinn: Die Datumszeiger rücken jedes Mal um 1 Zahl vor, wenn die Stunden- und Minutenzeiger Mitternacht überschreiten (00:00).
3. Drücken Sie die Krone zurück in Position 1, sobald das gewünschte Datum erreicht ist.

Schnellkorrektur des Datums:

1. Drehen Sie die Krone bis zu Position 2 heraus.
2. Drehen Sie die Krone im Uhrzeigersinn, um den Datumszeiger schrittweise vorzurücken.
3. Drücken Sie die Krone zurück in Position 1, sobald das gewünschte Datum erreicht ist.

VORSICHT: Um möglichen Schäden am Uhrmechanismus vorzubeugen, verwenden Sie die Funktion zur Schnellkorrektur des Datums nicht zwischen 21:00 Uhr und 00:30 Uhr, wenn automatische Datumsänderungen bereits im Gange sind.

Tageseinstellung:

1. Drehen Sie die Krone bis zu Position 3 heraus.
2. Drehen Sie die Krone im Uhrzeigersinn: Der Tageszeiger rückt jedes Mal um 1 Tag vor, wenn die Stunden- und Minutenzeiger 04:00 Uhr überschreiten.
3. Drücken Sie die Krone zurück in Position 1, sobald der gewünschte Tag erreicht ist.

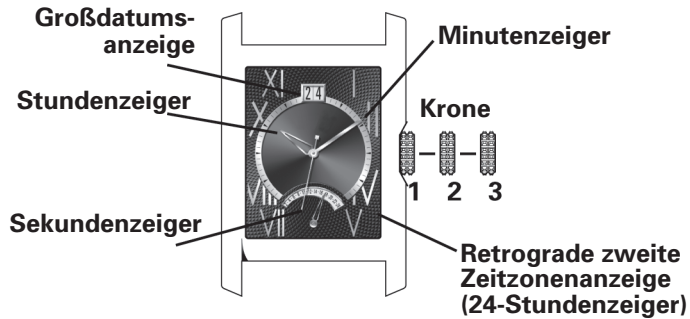
Monatseinstellung:

1. Drücken Sie den Druckknopf A wiederholt, um den gewünschten Monat einzustellen, wobei sich die Krone dabei in Position 1 befinden muss. Der Monat rückt mit jedem Drücken 1 Monat vor.

VORSICHT: Um möglichen Schäden am Uhrmechanismus vorzubeugen, benutzen Sie die Funktion zur Schnellkorrektur des Monats nicht am 31. Tag eines Monats, wenn die automatische Monatsänderung bereits im Gange ist.

BEDIENUNGSANLEITUNG

Retrograde Modelle mit Zweiter Zeitzone und Großdatum



Kronenstellungen:

Stellung 1 – Normalposition.

Krone gegen das Uhrgehäuse gedrückt.

Stellung 2 – Einstellung des GROSSDATUMS*:

Krone in Uhrzeigersinn drehen.

Einstellung ZWEITE ZEITZONE/

RETROGRADER 24-STUNDENZEIGER:

Krone gegen den Uhrzeigersinn drehen

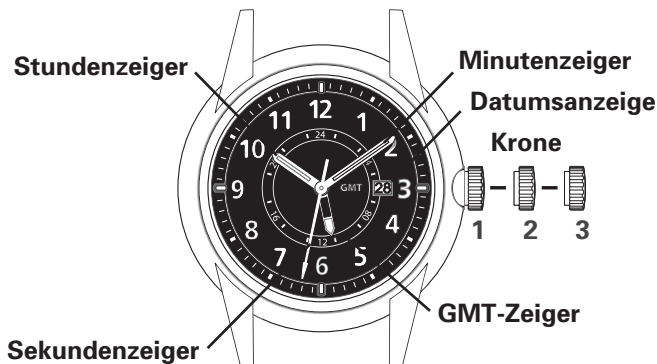
Stellung 3 – Einstellung der ZEIT:

Drehen Sie die Krone in eine beliebige Richtung.

HINWEIS: Der Sekundenzeiger hält an, während Stunden- und Minutenzeiger eingestellt werden; so kann die Zeit auf die nächste Sekunde eingestellt werden.

BEDIENUNGSANLEITUNG

GMT-Modelle mit Zweiter Zeitzone



Ihr Modell hat ein Zifferblatt mit einer zweiten Zeitzone und 24-Stunden GMT-Zeiger, was Sie die Zeit in einer zweiten Zeitzone überall auf der Welt sehen lässt.

Ablesen der Uhrzeit:

In dieser Abbildung: Die derzeitige Zeit in der ersten Zeitzone beträgt 10:10'32" (22:10 Uhr abends), wie von den Stunden- und Minutenzeigern auf dem äußeren 12-Stunden-Ring angezeigt wird. Die derzeitige Zeit in der zweiten Zeitzone beträgt 11:10'32" (11:10 Uhr morgens), wie vom GMT-Zeiger auf dem inneren 24-Stunden-Ring angezeigt wird.

HINWEISE: Die Minuten- und Sekundenzeiger sind für beide Zeitzonen gleich.

Das Datum wird mit der Zeit in der ersten Zeitzone synchronisiert.

Stellen Sie **IMMER** den 24-Stunden GMT-Zeiger (zweite Zeitzone) zuerst ein, und stellen Sie dann die Zeit in der ersten Zeitzone ein.

Einstellen des 24-Stunden GMT-Zeigers (zweite Zeitzone):

1. Ziehen Sie die Krone bis zur Position 3 heraus, sobald der Sekundenzeiger die 12-Uhr-Position erreicht.
2. Drehen Sie die Krone in eine beliebige Richtung, bis der 24-Stunden GMT-Zeiger und der Minutenzeiger die gewünschte Zeit in der zweiten Zeitzone anzeigen.
3. Bewegen Sie den Minutenzeiger beim Einstellen ungefähr 10 Minuten hinter die gewünschte Zeit, bewegen Sie ihn dann in die gewünschte Position zurück, um die genaue Zeiteinstellung zu gewährleisten. Dieser Schritt synchronisiert den normalen Stundenzeiger (erste Zeitzone).
4. Gehen Sie nach einem genauen Zeitsignal (z. B. von einem Radiosender) aus. Drücken Sie die Krone zurück in Position 1, wenn der Signalton die präzise Zeit anzeigt.

Einstellen der Zeit (erste Zeitzone):

1. Ziehen Sie die Krone bis zur Position 2 heraus.
2. Rotieren Sie die Krone im Uhrzeigersinn, um den Stundenzeiger auf die gewünschte Zeit einzustellen: Zur Schnelleinstellung rückt er in 30-Minuten-Sprüngen vor.

3. Drücken Sie die Krone zurück in Position 1.

HINWEIS: Die genaueste Zeiteinstellung kann erzielt werden, wenn der Stundenzeiger auf die exakte Stunde eingestellt wird. Wenn der Stundenzeiger zwischen Stunden eingestellt wird, kann die Zeit u. U. nicht genau angezeigt und abgelesen werden.

Das Datum wird mit diesem Stundenzeiger synchronisiert. Stellen Sie sicher, dass Sie die Zeit am Vormittag/Nachmittag bei der Einstellung berücksichtigen.

Einstellen des Datums:

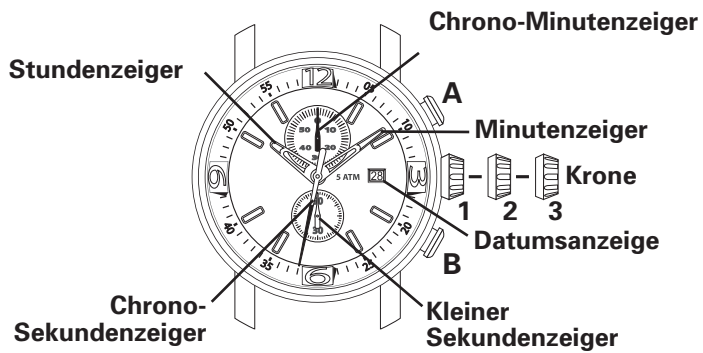
Das Datum wird mit der Zeit in der ersten Zeitzone synchronisiert.

1. Ziehen Sie die Krone bis zur Position 2 heraus.
2. Drehen Sie die Krone entgegen dem Uhrzeigersinn, um das Datum einzustellen.
3. Drücken Sie die Krone zurück in Position 1.

HINWEIS: Sollte das Datum zwischen 21:00 Uhr abends und 1:00 Uhr morgens eingestellt werden, wird sich das Datum möglicherweise am folgenden Tag nicht ändern.

BEDIENUNGSANLEITUNG

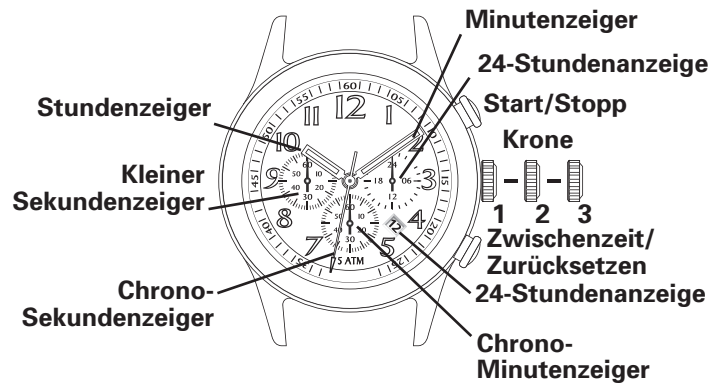
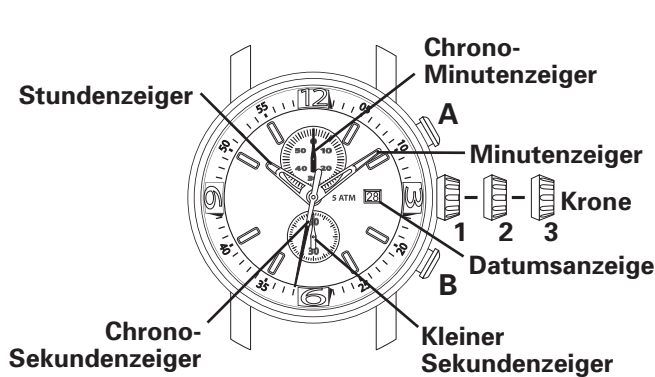
Chronographen



Ein Chronograph kombiniert zwei Zeitmessungsfunktionen: zusätzlich zur Angabe der Zeit auf dem Zifferblatt kann ein Chronograph auch wie eine Stoppuhr bedient werden, um Zeitintervalle zu messen.

BEDIENUNGSANLEITUNG

Analog-Chronographen 1/1-Sekunde – Typ A mit in der Mitte angebrachtem Chrono-Sekundenzeiger und Chrono-Minutenzeiger



Kronenstellungen:

Stellung 1 - Normalposition.

Krone gegen das Uhrgehäuse gedrückt.

Stellung 2 - Einstellung des DATUMS*:

Krone gegen den Uhrzeigersinn drehen.

Stellung 3 - Einstellung der ZEIT:

Drehen Sie die Krone in eine beliebige Richtung.

*HINWEIS: Sollte das Datum zwischen 21:00 Uhr abends und 3:00 Uhr morgens eingestellt werden, wird sich das Datum möglicherweise am folgenden Tag nicht ändern.

Bedienung des Chronographen:

Mit Hilfe der Chronographenfunktion kann ein Ereignis, das bis zu 59 Minuten/59 Sekunden dauert, in ganzen Sekundenschritten gestoppt werden. Benutzen Sie die Knöpfe **A** und **B**, um die Stoppuhr zu bedienen.

WICHTIG: Die Krone muss sich in Position 1 befinden und die Chronographenzeiger müssen auf 60 (Null) stehen, bevor die Stoppuhr angestellt wird. Benutzen Sie den Chronographen nicht, wenn die Krone sich in Position 2 oder 3 befindet. Wenn notwendig, drücken Sie Knopf **B**, um die Chronozeiger auf Null zurückzusetzen, bevor Sie das Timing beginnen.

Einfache Chronographenfunktionen:

Messung der Dauer eines einzigen, durchgehenden Ereignisses:

1. Drücken Sie Knopf **A**, um den Chronographen zu starten.
2. Drücken Sie Knopf **A** ein zweites Mal, um den Chronographen zu stoppen.
3. Drücken Sie Knopf **B**, um den Chronographen auf Null zurückzusetzen.

Messung der kombinierten Zeit einer Reihe von kürzeren Ereignissen: Zum Beispiel die aktuelle Spieldauer eines Fußballspiels, wobei das Spiel mehrmals unterbrochen wird:

1. Drücken Sie Knopf **A**, um die Stoppuhr bei Beginn des Ereignisses zu starten.
2. Drücken Sie Knopf **A**, um das Timing zu stoppen, wenn das Ereignis unterbrochen wird.
3. Drücken Sie Knopf **A** erneut, wenn das Ereignis fortgesetzt wird.
4. Wiederholen Sie Schritte 2 und 3 bis zum Ende des Ereignisses.
5. Drücken Sie Knopf **B**, um auf Null zurückzusetzen.

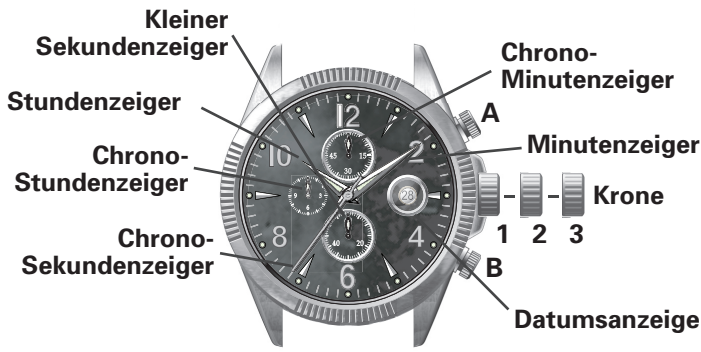
Synchronisierung der Chronographenzeiger:

Nach einem Batteriewechsel oder bei einem auftretenden Fehler kann es notwendig werden, den Chronographensekundenzeiger manuell anzupassen, um ihn korrekt auf die Nullposition auszurichten:

1. Drehen Sie die Krone bis zu Position 2 heraus.
2. Drücken Sie Knopf **A**, um den Chronosekundenzeiger auszurichten: Jedes Drücken auf Knopf **A** rückt den Chronozeiger um eine Sekunde vor. Halten Sie Knopf **A** gedrückt, um den Zeiger schnell vorwärtszubewegen.
3. Drücken Sie die Krone zurück in Position 1, sobald der Zeiger entsprechend ausgerichtet ist.

BEDIENUNGSANLEITUNG

Analog-Chronographen 1/1-Sekunde – Typ B mit in der Mitte angebrachten Chrono-Sekunden, Stunden- und Minutenzeigern und Hilfszifferblatt für kleine Sekunde



Kronenstellungen:

Stellung 1 - Normalposition.

Krone gegen das Uhrgehäuse gedrückt.

Stellung 2 - Einstellung des DATUMS*:

Krone gegen den Uhrzeigersinn drehen.

Stellung 3 - Einstellung der ZEIT:

Drehen Sie die Krone in eine beliebige Richtung.

*HINWEIS: Sollte das Datum zwischen 21:00 Uhr abends und 3:00 Uhr morgens eingestellt werden, wird sich das Datum möglicherweise am folgenden Tag nicht ändern.

Bedienung des Chronographen:

Mit Hilfe der Chronographenfunktion kann ein Ereignis, das bis zu 11 Stunden/59 Minuten/59 Sekunden dauert, in ganzen Sekundenschritten gestoppt werden. Benutzen Sie die Knöpfe **A** und **B**, um die Stoppuhr zu bedienen.

WICHTIG: Die Krone muss sich in Position 1 befinden und die Chronographenzeiger müssen auf 60 (Null) stehen, bevor die Stoppuhr angestellt wird. Benutzen Sie den Chronographen nicht, wenn die Krone sich in Position 2 oder 3 befindet. Wenn notwendig, drücken Sie Knopf **B**, um die Chronozeiger auf Null zurückzusetzen, bevor Sie das Timing beginnen.

Einfache Chronographenfunktionen:

Messung der Dauer eines einzigen, durchgehenden Ereignisses:

1. Drücken Sie Knopf **A**, um den Chronographen zu starten.
2. Drücken Sie Knopf **A** ein zweites Mal, um den Chronographen zu stoppen.
3. Drücken Sie Knopf **B**, um den Chronographen auf Null zurückzusetzen.

Messung der kombinierten Zeit einer Reihe von kürzeren Ereignissen: Zum Beispiel die aktuelle Spieldauer eines Fußballspiels, wobei das Spiel mehrmals unterbrochen wird:

1. Drücken Sie Knopf **A**, um die Stoppuhr bei Beginn des Ereignisses zu starten.
2. Drücken Sie Knopf **A**, um das Timing zu stoppen, wenn das Ereignis unterbrochen wird.
3. Drücken Sie Knopf **A** erneut, wenn das Ereignis fortgesetzt wird.
4. Wiederholen Sie Schritte 2 und 3 bis zum Ende des Ereignisses.
5. Drücken Sie Knopf **B**, um auf Null zurückzusetzen.

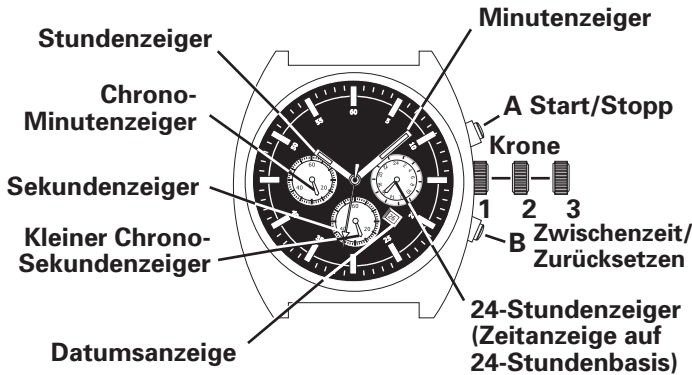
Synchronisierung der Chronographenzeiger:

Nach einem Batteriewechsel oder bei einem auftretenden Fehler kann es notwendig werden, den Chronographensekundenzeiger manuell anzupassen, um ihn korrekt auf die Nullposition auszurichten:

1. Drehen Sie die Krone bis zu Position 2 heraus.
2. Drücken Sie Knopf **A**, um den Chronosekundenzeiger auszurichten: Jedes Drücken auf Knopf **A** rückt den Chronozeiger um eine Sekunde vor. Halten Sie Knopf **A** gedrückt, um den Zeiger schnell vorwärtszubewegen.
3. Drücken Sie die Krone zurück in Position 1, sobald der Zeiger entsprechend ausgerichtet ist.

BEDIENUNGSANLEITUNG

Analog-Chronographen 1/1-Sekunde – Typ C mit kleinen Chrono-Sekunden- und 24-Stundenzeigern



Mit Hilfe der Chronographenfunktion kann ein Ereignis, das bis zu 59 Minuten/59 Sekunden dauert, in ganzen Sekundenschritten gestoppt werden.

Einstellung der Uhrzeit und des Datums:

HINWEISE: Die Chronographenzeiger müssen sich vor der Einstellung des Datums und der Uhrzeit auf der 12 Uhr-Position (Null) befinden.

Drücken Sie die Druckknöpfe nicht, wenn die Krone sich in Position 2 befindet, da die Chronographenzeiger ansonsten vorrücken.

Stellen Sie das Datum nie ein, wenn sich die Zeiger zwischen 9:00 Uhr abends und 1:00 Uhr morgens befinden, da sich das Datum dann möglicherweise nicht korrekt ändern lässt. Sollte es dennoch notwendig sein, das Datum innerhalb dieser Zeitspanne zu ändern, dann stellen Sie zuerst die Uhrzeit so ein, dass sie außerhalb der erwähnten Zeitspanne liegt. Stellen Sie dann das Datum ein und stellen Sie daraufhin auf die richtige Uhrzeit zurück.

1. Drehen Sie die Krone bis zu Position 2 heraus.
2. Drehen Sie die Krone im Uhrzeigersinn, bis das Datum des vorhergehenden Tages erscheint.
3. Drehen Sie die Krone bis zu Position 3 heraus, sobald der Sekundenzeiger die 12 Uhr-Position erreicht. Die Uhr bleibt stehen.
4. Drehen Sie die Krone, um die Stunden- und Minutenzeiger an der 12 Uhr-Position vorbei zur richtigen Zeit vorwärts zu bewegen. Stellen Sie dabei sicher, dass der 24-Stundenzeiger genau eingestellt ist. Das Datum ändert sich automatisch.
5. Gehen Sie nach einem pünktlichen Zeitsignal (z. B. von einem Radiosender). Drücken Sie die Krone zurück in Position 1, bündig am Uhrgehäuse anliegend, wenn der Signalton die präzise Zeit anzeigt. Die Uhr läuft wieder weiter und ist nun auf die Sekunde genau eingestellt.

Bedienung des Chronographen:

HINWEIS: Mit Hilfe der Chronographenfunktion kann ein Ereignis, das bis zu 60 Minuten dauert, in ganzen Sekundenschritten gestoppt werden.

WICHTIG: Die Krone muss sich in Position 1 befinden und die Chronographenzeiger müssen auf 60 (Null) stehen, bevor die Stoppuhr angestellt wird. Benutzen Sie den Chronographen nicht, wenn die Krone sich in Position 2 oder 3 befindet. Wenn notwendig, setzen Sie die Zeiger gemäß der folgenden Anweisungen auf Null zurück.

Bedienen Sie die Stoppuhr mit den Druckknöpfen **A** und **B**:

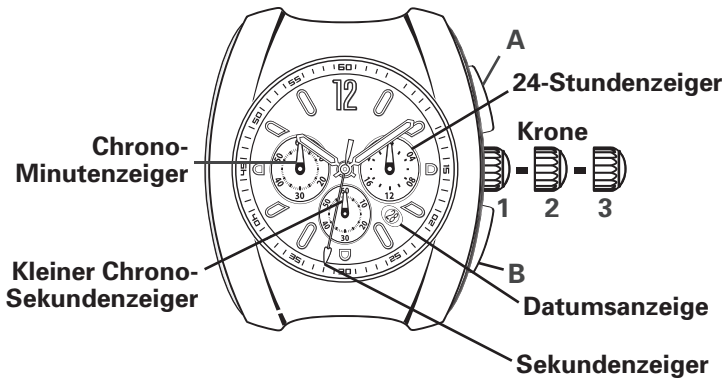
1. Drücken Sie **A**, um die Stoppuhr zu starten.
2. Drücken Sie **A** ein zweites Mal, um die Stoppuhr anzuhalten und lesen Sie die verstrichene Zeit ab, die durch die Chrono-Minuten- und Sekundenzeiger angezeigt wird.
3. Drücken Sie **B**, um die Chronographenzeiger auf Null zurückzustellen.

Einstellen der Chronographenzeiger:

1. Drehen Sie die Krone bis zu Position 3 heraus.
2. Drücken Sie die Druckknöpfe wiederholt, um die Minuten- und Sekundenzeiger des Chronographen auf die Position 60 (Null) zurückzustellen.
 - Durch Drücken auf **A** bewegen sich die Zeiger entgegen dem Uhrzeigersinn.
 - Durch Drücken auf **B** bewegen sich die Zeiger im Uhrzeigersinn.
3. Drücken Sie die Krone zurück in Position 1, sobald die Zeiger die Position 60 (Null) erreichen.

BEDIENUNGSANLEITUNG

Analog-Chronograph 1/1-Sekunde – Typ D mit kleinen Chrono-Sekunden- und 24-Stundenzeigern



Kronenstellungen:

Stellung 1 – Normalposition.

Krone gegen das Uhrgehäuse gedrückt.

Stellung 2 – Einstellung des DATUMS*:

Krone gegen den Uhrzeigersinn drehen.

Stellung 3 – Einstellung der ZEIT:

Drehen Sie die Krone in eine beliebige Richtung.

*HINWEIS: Sollte das Datum zwischen 21:00 Uhr abends und 3:00 Uhr morgens eingestellt werden, wird sich das Datum möglicherweise am folgenden Tag nicht ändern.

Mit Hilfe der Chronographenfunktion kann ein Ereignis, das bis zu 59 Minuten/59 Sekunden dauert, in ganzen Sekundenschritten gestoppt werden.

Bedienung des Chronographen:

HINWEIS: Benutzen Sie die Knöpfe **A** und **B**, um die Stoppuhr zu bedienen.

WICHTIG: Die Krone muss sich in Position 1 befinden und die Chronographenzeiger müssen auf 60 (Null) stehen, bevor die Stoppuhr angestellt wird. Benutzen Sie den Chronographen nicht, wenn die Krone sich in Position 2 oder 3 befindet. Wenn notwendig, drücken Sie Knopf **B**, um die Chronozeiger auf Null zurückzusetzen, bevor Sie das Timing beginnen.

Einfache Chronographenfunktionen

Messung der Dauer eines einzigen, durchgehenden Ereignisses:

1. Drücken Sie Knopf **A**, um den Chronographen zu starten.
2. Drücken Sie Knopf **A** ein zweites Mal, um den Chronographen zu stoppen.
3. Drücken Sie Knopf **B**, um den Chronographen auf Null zurückzusetzen.

Messung der kombinierten Zeit einer Reihe von kürzeren Ereignissen (zum Beispiel die aktuelle Spieldauer eines Footballspiels, wobei das Spiel mehrmals unterbrochen wird):

1. Drücken Sie Knopf **A**, um die Stoppuhr bei Beginn des Ereignisses zu starten.
2. Drücken Sie Knopf **A**, um das Timing zu stoppen, wenn das Ereignis unterbrochen wird.
3. Drücken Sie Knopf **A** erneut, wenn das Ereignis fortgesetzt wird.
4. Wiederholen Sie Schritte 2 und 3 bis zum Ende des Ereignisses.
5. Drücken Sie Knopf **B**, um auf Null zurückzusetzen.

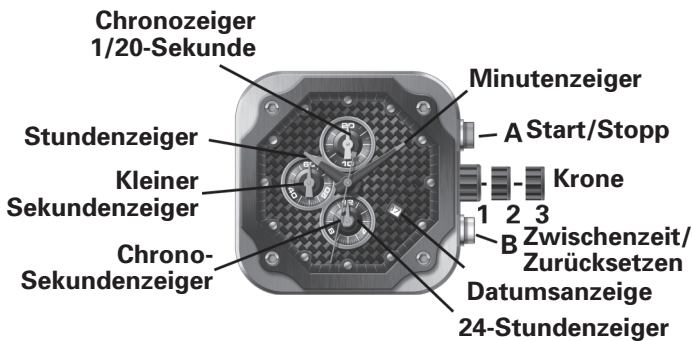
Synchronisierung der Chronographenzeiger:

Nach einem Batteriewechsel oder bei einem auftretenden Fehler kann es notwendig werden, den Chronographenzeiger für die kleine Sekunde mithilfe der Druckknöpfe **A** und **B** manuell anzupassen, um ihn korrekt auf die Nullposition auszurichten.

1. Drehen Sie die Krone bis zu Position 3 heraus.
2. Bewegen Sie den kleinen Chrono-Sekundenzeiger mithilfe des Knopfes **A** gegen den Uhrzeigersinn oder drücken Sie Knopf **B**, um ihn im Uhrzeigersinn vorzurücken. Jedes Drücken und Loslassen rückt den Zeiger um eine Sekunde vor. Halten Sie Knopf **A** oder **B** gedrückt, um den Zeiger schnell in die gewünschte Richtung vorwärtszubewegen.
3. Drücken Sie die Krone zurück in Position 1, sobald der Zeiger entsprechend ausgerichtet ist.

BEDIENUNGSANLEITUNG

Analog-Chronographen 1/20 Sekunde



Einstellung des Datums und der Zeit:

Kronenstellungen:

Stellung 1 - Normalposition.

Krone gegen das Uhrgehäuse gedrückt.

Stellung 2 - Einstellung des DATUMS*:

Krone im Uhrzeigersinn drehen.

Stellung 3 - Einstellung der ZEIT:

Drehen Sie die Krone in eine beliebige Richtung.

*HINWEIS: Falls das Datum zwischen 21:00 Uhr abends und 3:00 Uhr morgens eingestellt wird, wird sich das Datum dann möglicherweise am folgenden Tag nicht ändern.

Bedienung des Chronographen:

Die Chronographenfunktion dieses Modells kann eingesetzt werden, um ein Ereignis bis zu einer Zeitdauer von 12 Stunden auf die nächsten .05 Sekunden zu timen. Benutzen Sie die Knöpfe **A** und **B**, um die Stoppuhr zu bedienen.

WICHTIG: Die Krone muss sich in Position 1 befinden und die Chronographenzeiger müssen auf 60 (Null) stehen, bevor die Stoppuhr angestellt wird. Benutzen Sie den Chronographen nicht, wenn die Krone sich in Position 2 oder 3 befindet. Wenn notwendig, drücken Sie Knopf **B**, um die Chronozeiger auf Null zurückzusetzen, bevor Sie das Timing beginnen.

Einfache Chronographenfunktionen:

Messung der Dauer eines einzigen, durchgehenden Ereignisses:

1. Drücken Sie Knopf **A**, um den Chronographen zu starten.
2. Drücken Sie Knopf **A** ein zweites Mal, um den Chronographen zu stoppen.
3. Drücken Sie Knopf **B**, um den Chronographen auf Null zurückzusetzen.

Zwischenzeitfunktionen:

Zwischenzeitlesungen bei fortschreitenden Rennen:

1. Drücken Sie Knopf **A**, um den Chronographen zu starten.
2. Drücken Sie Knopf **B**, um den Chronographen vorübergehend zu stoppen.
3. Lesen Sie die Zwischenzeit ab.
4. Drücken Sie Knopf **B**, um die Chronographenfunktion wiederaufzunehmen. Die Zeiger werden in die fliegende Nullstellung gebracht und holen das derzeitige Ereignis ein.
5. Drücken Sie Knopf **B** erneut, um eine Sekundenzwischenzeit abzulesen.

Wiederholen Sie die Schritte 2 bis 4, um zusätzliche Zwischenzeiten zu nehmen.

6. Drücken Sie Knopf **A**, um den Chronographen zu stoppen.
7. Lesen Sie die Endzeit ab.
8. Drücken Sie Knopf **B**, um den Chronographen auf Null zurückzusetzen.

HINWEIS: Der Chronozeiger 1/20-Sekunde hält bei 10 Minuten an, während der innere Mechanismus weiterhin kalkuliert.

Synchronisierung der Chronographenzeiger:

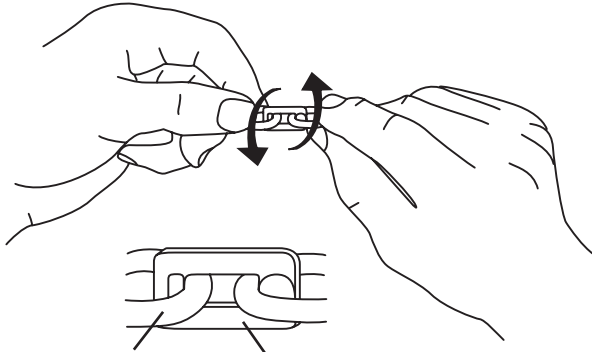
Nach einem Batteriewechsel oder in Folge eines Fehlers müssen Sie gegebenenfalls die 1/20-Sekunden-, Sekunden-, Minuten- und Stundenzeiger des Chronographen von Hand in die Nullposition zurückstellen:

HINWEIS: Es ist wichtig, die folgenden Schritte in der genannten Reihenfolge einzuhalten:

1. Drehen Sie die Krone bis zu Position 3 heraus.
2. Halten Sie Knopf **B** zwei Sekunden lang gedrückt, lassen Sie dann los.
3. Drehen Sie die Krone, um den Chrono 1/20-Sekundenzeiger auf seine Nullposition zu stellen.
4. Halten Sie Knopf **B** wiederum zwei Sekunden lang gedrückt, lassen Sie dann los.
5. Drehen Sie die Krone, um den Chronosekundenzeiger auf seine Nullposition zu stellen.
6. Halten Sie Knopf **B** ein drittes Mal zwei Sekunden lang gedrückt, lassen Sie dann los.
7. Drehen Sie die Krone, um die Chronominuten- und Stundenzeiger auf Ihre Nullpositionen zu stellen.
8. Falls notwendig, halten Sie Knopf **B** 2 Sekunden lang gedrückt und lassen Sie dann los, um den Mechanismus auf den 1/20-Sekundenzeiger zurück auszurichten.
9. Drücken Sie die Krone zurück in Position 1, sobald Sie die Ausrichtung der Chronozeiger beendet haben.

BEDIENUNGSANLEITUNG

Entfernbare Bindeglieder



**NORMALES
ARMBANDBINDEGLIED**

STABSCHLIEßBINDEGLIED

Bestimmte Armbanduhren weisen stabförmige Verbindungsglieder auf, die wie Schmuckschließen funktionieren, was schnelle Passgenauigkeit erlaubt.

HINWEISE: Wir empfehlen, jede Seite des Uhrenarmbandes einzeln anzupassen.

Um sicherzustellen, dass die Uhr entsprechend am Handgelenk sitzt, ist es am besten, die gleiche Anzahl an Bindegliedern auf jeder Seite zu entfernen/hinzuzufügen. Falls Sie eine ungerade Anzahl entfernen, so nehmen Sie das zusätzliche Bindeglied von der 6-Uhr-Seite.

Entfernen der Bindeglieder:

1. Halten Sie eine Seite des Uhrenarmbandes wie gezeigt, indem ein normales Bindeglied zwischen dem Daumen und dem Zeigefinger jeder Hand und ein Stabschließbindeglied dazwischen erfasst wird.
2. Drehen Sie Ihre Hände sanft in entgegengesetzte Richtungen, um das Stabschließbindeglied „aufplatzen“ zu lassen.
3. Wiederholen Sie die Schritte 1 und 2 entlang der Armbandlänge, um die gewünschte Anzahl an Bindegliedern zu entfernen.

Erneute Befestigung der Bindeglieder:

1. Reihen Sie die beiden Längen des Armbandes, das sie erneut befestigen möchten, Seite an Seite mit dem Gesicht nach oben auf.
2. Vereinigen Sie diese mithilfe eines offenen Stabschließbindegliedes: Nachdem das Stabbindeglied entsprechend positioniert ist, drücken Sie dies zwischen Ihren Fingern zusammen, was die Armbandteile wieder schließt.

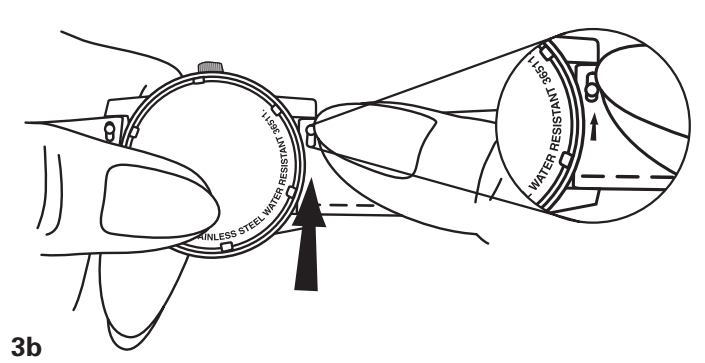
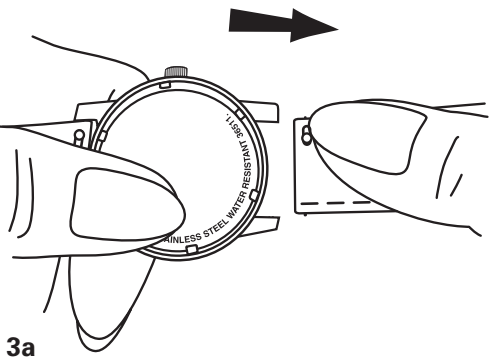
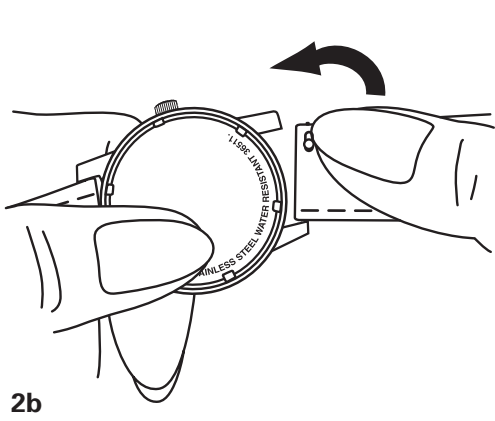
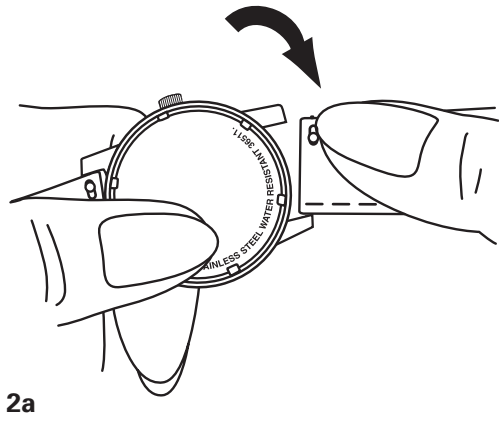
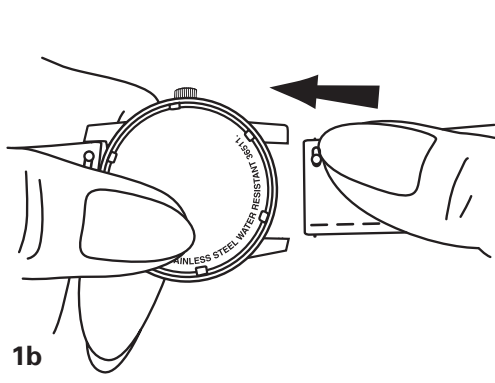
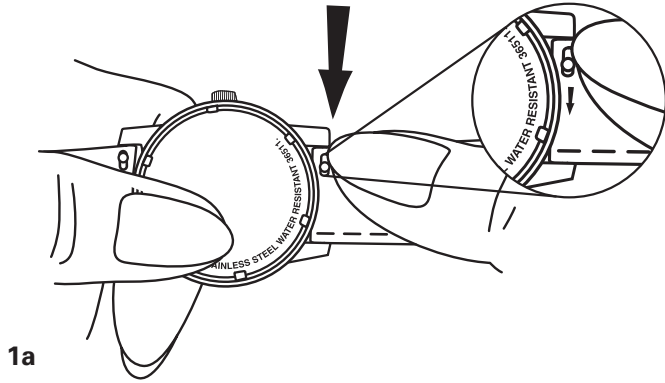
Wiederholen Sie das obige Verfahren, um die Bindeglieder auf der anderen Armbandseite zu entfernen und erneut zu befestigen.

BEDIENUNGSANLEITUNG

Modelle mit austauschbarem Armband/Band Spannstift-Stil

ENTFERNEN DES BANDES (a)

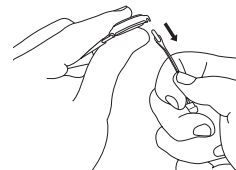
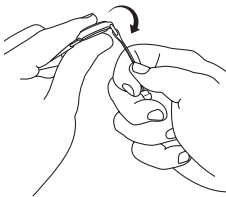
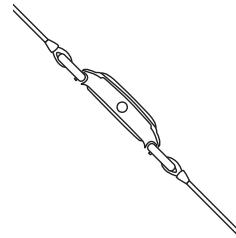
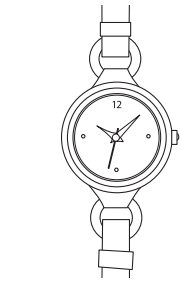
ERSATZ DES BANDES (b)



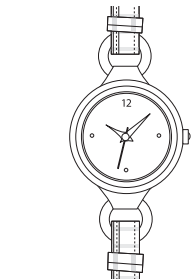
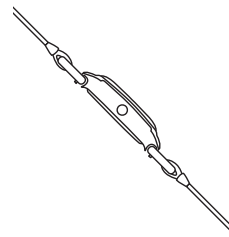
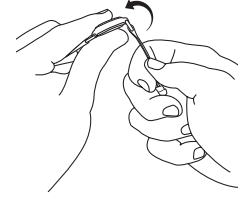
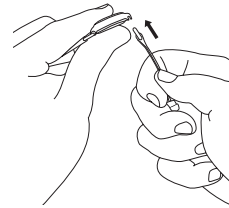
BEDIENUNGSANLEITUNG

Modelle mit austauschbarem Armband/Band Haken- und Stab-Stil

Entfernen des Bandes



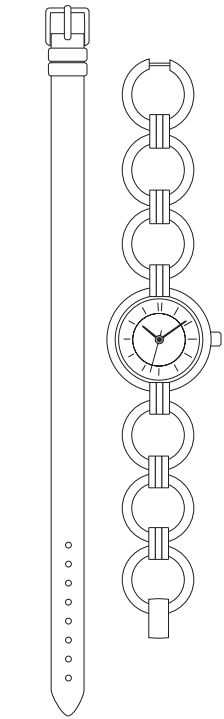
Ersatz des Bandes



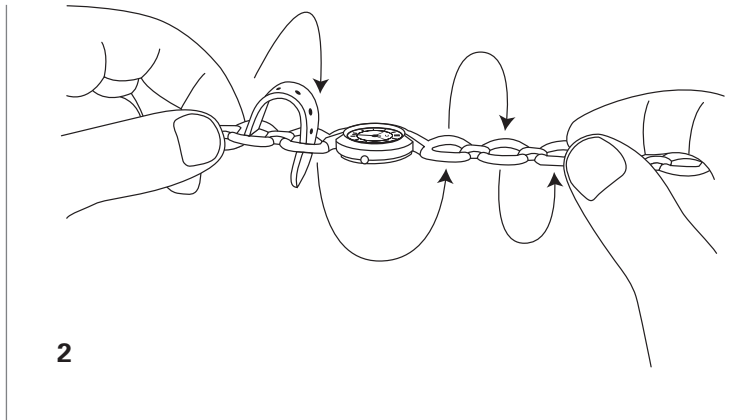
BEDIENUNGSANLEITUNG

Modelle mit umwandelbarem Armband/Band

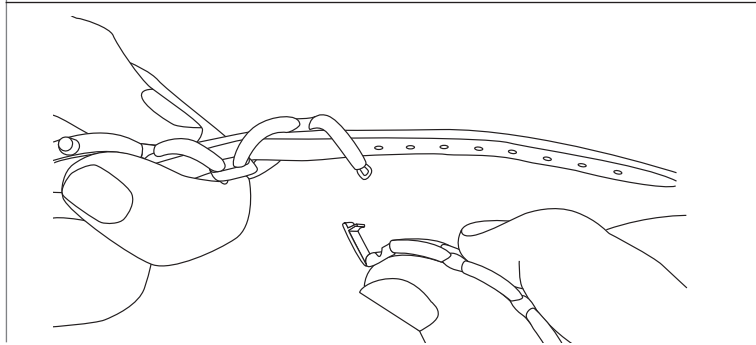
Umwandlung des Armbandes zum Band



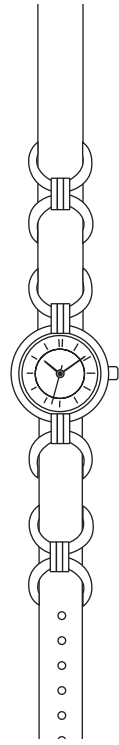
1



2



3



4

GARANTIE- & SERVICE-INFORMATIONEN

Der Ihrer Uhr beiliegende gedruckte Garantie- und Serviceleitfaden enthält vollständige Garantie- und Serviceinformationen – desweiteren können Sie sich an unsere Service-Website-Homepage wenden und dort auf den Link Garantie- und Service-Informationen klicken.

PFLEGE UND WARTUNG

Ihre Uhr wurde mit sorgfältigem Augenmerk auf Qualität, Funktion und Detail entwickelt. Bitte lesen Sie die folgenden Informationen und Anweisungen aufmerksam durch, um mehr über die technischen Eigenschaften, entsprechende Pflege und den Betrieb Ihrer neuen Uhr zu erfahren.

Zusätzliche Informationen zu Service und Reparaturen sind dem Garantie- und Servicehandbuch zu entnehmen – desweiteren können Sie sich an unsere Service-Website-Homepage wenden und dort auf den Link Garantie- und Service-Informationen klicke.

Stoßfestigkeit

Unsere Uhren haben stoßfeste Uhrwerke und werden auf die Einhaltung internationaler Normen zur Stoßfestigkeit überprüft.

Magnetismus

Wird die Uhr einem starken Magnetfeld ausgesetzt, so kann dies ihre Zeitmessung beeinträchtigen und die Uhr womöglich zum Stoppen bringen. Nach dem Entfernen vom Magnetfeld sollte die Quarzuhr wieder mit der ursprünglichen Exaktheit funktionieren, wohingegen Automatikuhren oder Modelle mit Handaufzug eventuell vor dem erneuten Betrieb demagnetisiert werden müssen.

Wasserdichtigkeit

Unsere Uhren entsprechen internationalen Normen für Wasserdichtigkeit bis mindestens 3 ATM/ 30 m/ 99 Feet, so dass Sprühwasser oder Regen keinen Schaden anrichten können, solange das Gehäuse, die Krone und das Uhrglas unversehrt bleiben.

Die Uhren sind wasserdicht bis 50 m / 5 ATM / 165 Feet, sie können also beim Duschen oder Schwimmen getragen werden, eignen sich jedoch nicht zum Tauchen.

VORSICHT: Die Knöpfe eines Chronographenmodells dürfen nicht gedrückt werden, wenn sich die Uhr unter Wasser befindet, da ansonsten die Wasserdichtigkeit gefährdet ist.

ANMERKUNG: Wir empfehlen, dass Sie Ihr Lederarmband nicht nass werden lassen. Wenn man Leder Wasser aussetzt, kann dies zu vorzeitiger Abnutzung und Verschleiß führen.

Wischen Sie Ihre Uhr sorgfältig mit einem weichem mit Frischwasser befeuchteten Tuch ab, nachdem diese Chlor oder Seewasser ausgesetzt wurde.

Informationen zu den Batterien

Ihre Quarzuhr, analog oder Chronograph, hat eine speziell für Uhren entwickelte Batterie. Die Batterielebensdauer beträgt ungefähr 18-36 Monate bei Normalgebrauch.

HINWEIS: Regelmäßiger Gebrauch der Spezialfunktionen, wie z. B. der Stoppuhr bei Chronographenmodellen, kann die Batterielebensdauer verkürzen.

Anzeige bei Batterielebensdauerende: Bei fast leerer Batterie bewegt sich der Sekundenzeiger bei vielen Modellen stockend in 4-Sekundenschritten, was signalisiert, dass die Batterie ersetzt werden muss.

Batterieaustausch: Bringen oder schicken Sie Ihre Uhr zum autorisierten Servicezentrum, um die Batterie dort auswechseln zu lassen – Ihre alte Batterie wird vorschriftsmäßig entsorgt/recycelt. Bitte versuchen Sie nicht, die Batterie selbst auszuwechseln.

Garantie- und Service-Informationen

Der Ihrer Uhr beiliegende gedruckte Garantie- und Serviceleitfaden enthält vollständige Garantie- und Serviceinformationen – desweiteren können Sie sich an unsere Service-Website-Homepage wenden und dort auf den Link Garantie- und Service-Informationen klicke.