

340X120mm

Wiederaufladbar

Damenrasierer

Micro-USB

Entfernt unerwünschte Haare von Beinen, Gesicht, Achselhöhlen, Bikinizone und anderen empfindlichen Bereichen.



BENUTZERHANDBUCH

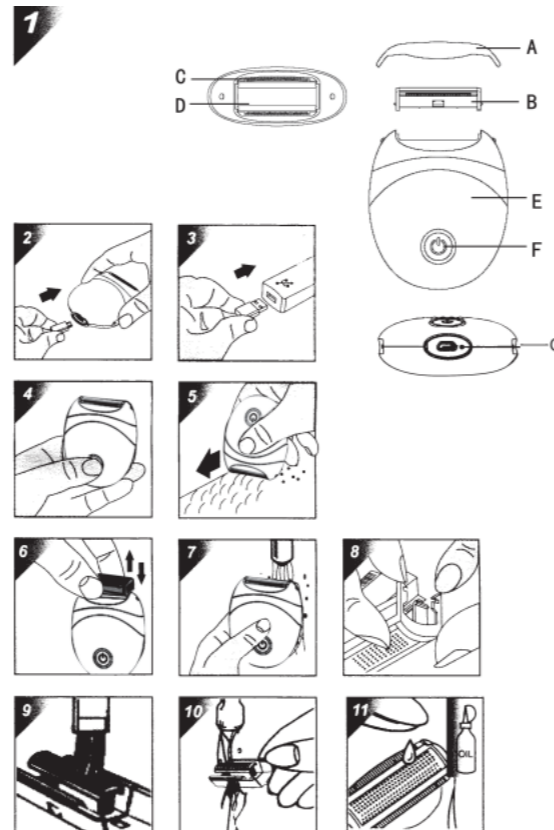
Bitte lesen Sie dieses Handbuch vor der Verwendung ausführlich durch

nicht für andere Zwecke.

- Aus hygienischen Gründen sollte das Gerät nur von einer Person verwendet werden.
- Um Schäden und Verletzungen zu vermeiden, halten Sie den laufenden Rasierer von Kopfhaaren, Augenbrauen, Wimpern, Kleidungsstücken, Fäden, Schnüren, Bürsten usw. fern.
- Verwenden Sie das Gerät nicht auf gereizter Haut oder Haut mit Krampfadern, Hautausschlägen, Flecken, Muttermalen (mit Haaren) oder Wunden, ohne vorher Ihren Arzt zu konsultieren.

➤ Anleitung zum Aufladen: Abb. 2-3

- Bevor Sie das Gerät zum ersten Mal verwenden oder wenn es längere Zeit nicht verwendet wurde, sollte es aufgeladen werden.
- Bei voller Ladung können Sie das Gerät 100 Minuten lang verwenden.
- Öffnen Sie die linke Seite der Gummiabdeckung mit Nägeln.
- Stecken Sie den Micro-USB in den Anschluss des Rasierers (Abb. 2), stecken Sie einen anderen Stecker in den USB-Anschluss (Abb. 3), dann wird die rote LED angezeigt.
- Laden Sie das Gerät regelmäßig 2 Stunden lang auf, bis das grüne Licht aufleuchtet.
- Wenn Sie den Schalter drücken, der Kreis der Anzeige fünfmal blinkt oder der Rasierer nicht reagiert, zeigt dies an, dass der Akku zu schwach ist. Bitte laden Sie ihn auf.



Englisch

➤ Einführung

Ladyshaver mit flexiblen 3-in-1-Trimmersystem ermöglicht die sichere, schnelle, einfache und bequeme Entfernung unerwünschter Haare.

- Soft-Touch-Schalter, bequem und komfortabel.
- Mit dem universellen globalen Micro-USB können Sie Ihren Rasierer überall und jederzeit aufladen.
- Voller Stromschutz, Batterie ist schwach, um daran zu erinnern.
- Nass- und Trockengebrauch für maximalen Komfort. Leicht zu reinigen.

➤ Allgemeine Beschreibung (Abb.1)

— Schutzkappe(A):

Bitte bewahren Sie die Schutzkappe auf Ihrem Ladyshaver auf, wenn Sie ihn nicht verwenden. Die Schutzkappe verhindert, dass die Scherfolieneinheit und die Trimmer beschädigt werden.

— Scherkopf (B):

Der Scherkopf ist mit zwei Trimmern (C) und einer Scherfolieneinheit (D) ausgestattet:

Trimmer (C): Zum Entfernen längerer Haare aus Achselhöhlen, Beinen und der Bikinizone.

Scherfolieneinheit (D): Verwenden Sie die Scherfolie um kürzere Haare zu entfernen.

— Hauptteil (E):

Ein-/Ausschalter (F): Einschalten/Ausschalten drücken

— Micro-USB-Buchse (G): Zum Anschließen des USB-Kabels.

➤ Wichtig

Lesen Sie diese Bedienungsanleitung sorgfältig durch, bevor Sie das Gerät verwenden, und bewahren Sie sie zum späteren Nachschlagen auf.

Gefahr

- Verwenden Sie Ihren Rasierer nicht für Augenbrauen, sondern nur für saubere, trockene und Lotion-freie Haut.
- Öffnen Sie zusätzlich zum Laden zu keinem Zeitpunkt die Gummiabdeckung (H), um zu verhindern, dass Feuchtigkeit in den Rasierer eindringt.
- Zerlegen Sie diesen Rasierer nicht.

Warnung

- Verwenden Sie diesen Rasierer nur für die in dieser Bedienungsanleitung beschriebenen Zwecke.
- Dieser Rasierer ist nicht für die Verwendung durch Personen (einschließlich Kinder) mit eingeschränkten körperlichen, sensorischen oder geistigen Fähigkeiten oder einem Mangel an Erfahrung und Wissen bestimmt, es sei denn, sie werden von einer für ihre Sicherheit verantwortlichen Person beaufsichtigt oder in die Verwendung des Rasierers eingewiesen.
- Kinder sollten beaufsichtigt werden, um sicherzustellen, dass sie nicht mit dem Gerät spielen.

Vorsicht

- Der Rasierer ist zum Entfernen von Achsel- und Armhaaren bestimmt, kann aber auch zum Rasieren der Bikinizone, der Oberlippe, des Kinns und hartnäckiger Bereiche wie Knie und Knöchel verwendet werden. Benutzen Sie den Rasierer

➤ So verwenden Sie die Fahrhaltersperre

Ausschaltzustand, Schalter 3 Sekunden lang drücken, Licht blinkt, Rasierer wechselt in den gesperrten Zustand. Wenn Sie den Schalter erneut drücken, blinkt das Licht einmal. Drücken Sie den Schalter erneut 3 Sekunden lang, die Kontrollleuchte blinkt 2 Mal. Lösen Sie den Sperrzustand, der Schalter funktioniert normal.

➤ Verwendung: Abb. 4-5

Einschalten

- Waschen Sie den zu rasierenden Hautbereich zunächst mit warmem Wasser und Seife.
- Schutzkappe (A) entfernen.
- Drücken Sie den Schalter, dann läuft der Rasierer (Abb. 4).
- Legen Sie den Trimmer und die Scherfolieneinheit vorsichtig auf die Haut.
- Bewegen Sie den Ladyshaver langsam und mit leichtem Druck über die Haut (Bild 5).
- Für optimale Ergebnisse richten Sie den Scherkopf entgegen der Haarwuchsrichtung (Abb. 5).

Rasierfolie

VORSICHT! Vermeiden Sie es, den Scherkopf zu fest auf die Haut zu drücken, da dies die Rasierleistung beeinträchtigt und zu Hautreizungen führen kann.

➤ Reinigung: Abb.6-10

Hinweis: Reinigen Sie das Produkt nach jedem Gebrauch, da dies die Lebensdauer des Produkts verlängern kann. Dieser Kosmetikanzug ist wasserdicht und kann unter Wasser



gereinigt werden. Weichen Sie ihn jedoch nicht für längere Zeit in Wasser ein und verwenden Sie zum Reinigen keine Salzlösung, kein heißes Wasser über 60°C, keinen Verdüner, kein Benzin, keinen Alkohol oder andere Chemikalien. Achtung: Seien Sie vorsichtig, wenn Sie heißes Wasser verwenden. Stellen Sie sicher, dass die Wassertemperatur nicht zu hoch ist, um Handverletzungen zu vermeiden.

- Stellen Sie sicher, dass das Gerät beim Reinigen ausgeschaltet ist.
- Achten Sie darauf, dass die Bürste nicht die Scherfolieneinheit berührt, da dies zu Schäden führen kann.
- Üben Sie keinen Druck auf die Scherfolieneinheit aus.
- Das Gerät kann gereinigt werden, indem es unter fließendem Wasser abgespült wird (Abb. 7).
- Reinigen Sie den Rasierer regelmäßig, indem Sie lose Haare mit der Reinigungsbürste entfernen. Schalten Sie das Gerät während des Bürstens nicht ein. Reinigen Sie das Gerät mit einem trockenen Tuch.

Warnung: Bevor Sie den Rasierer ins Wasser tauchen, stellen Sie bitte sicher, dass das Produkt vom USB-Kabel getrennt ist, und decken Sie das Gerät wieder mit einer wasserdichten Gummiplatte ab.



How to clean the shaver head

- Um die Haarkammer und den Kopf zu reinigen, ziehen Sie den Scherkopf (B) aus dem Gerät heraus (Abb. 6). Sie können die Haare vom Scherkopf abspülen (Abb. 10) und die Haare in der Kammer abbürsten.
- Schieben Sie dann den Scherkopf wieder in seine Position (Abb. 6).

Hinweis: Reinigen Sie das Gerät nach jedem Gebrauch, um eine bessere Leistung zu gewährleisten.

➤ Nach jeder Verwendung

Gelegentlich

(Bei normaler Nutzung: etwa einmal im Jahr)

- Ziehen Sie den Scherkopf (B) vom Gerät ab (Abb.6).
- Lösen Sie die Scherfolieneinheit von den Trimmern und schieben Sie die Scherfolieneinheit aus der Halterung (Abb. 8).
- Verwenden Sie die Bürste, um alle Haare zu entfernen (Abb. 9)
- Drücken Sie anschließend den Halter darauf.
- Stellen Sie die Scherfolieneinheit auf eine ebene und stabile Oberfläche.
- Schieben Sie den Scherkopf wieder an seinen Platz (Bild 6).

➤ Wartung: Abb. 11

Tragen Sie zweimal im Monat ein paar Tropfen leichtes Maschinenöl (Nähmaschinenöl) auf die Scherfolieneinheit und die beiden Trimmer auf, um eine ordnungsgemäße Funktion sicherzustellen (Abb. 11).

➤ Ersatz:

- Wenn Sie den Rasierer zweimal pro Woche oder öfter verwenden, empfiehlt es sich, die Scherfolie und die Schneideinheiten alle zwölf Monate bis zwei Jahre auszutauschen.
 - Ausschalten.
 - Ziehen Sie den Scherkopf (B) vom Gerät ab (Abb.6).
- Setzen Sie einen neuen Scherkopf ein und schieben Sie ihn fest. Eine abgenutzte oder beschädigte Schereinheit kann nur durch die Original-Schereinheit ersetzt werden.

340X120mm

Rechargeable

Ladies Shaver

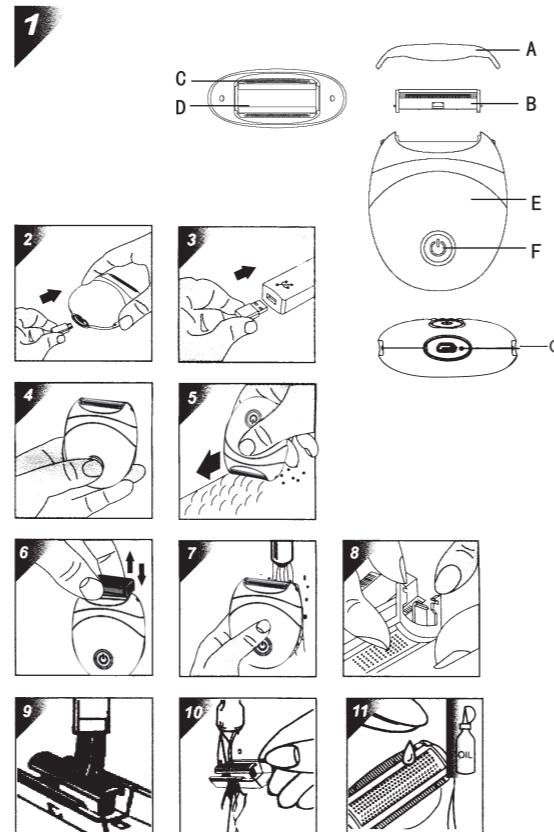
Micro USB 

Removes unwanted hair from legs, face, underarms, bikini line and other sensitive areas.



USER MANUAL

Please read this manual in details before using



English

Introduction

- Ladyshaver with 3 in 1 flexible trimmer system, allows you to remove unwanted hairs, more soft and quickly, easily and comfortably.
- Soft touch switch, convenient and comfortable.
- Using universal global Micro-usb, you can charge your shaver anywhere and anytime.
- Full of electricity protection, battery is low to remind.
- Wet & dry use for maximum convenience. Easy for clean.

General description (fig.1)

- Protective cap(A): Please keep the protective cap on your Ladyshaver when not in use. The protective cap prevents the shaving foil unit and trimmers from being damaged.
- Shaving head(B): The shaving head is equipped with two trimmers (C) and a shaving foil unit (D):
 - Trimmers(C): Designed to remove longer hairs from underarms, legs and the bikini area.
 - Shaving foil unit(D): Use the shaving foil to remove shorter hairs.
- Main body(E):
 - On/Off switch (F): Press on / Press off

- Micro USB socket(G): For connect the USB cable.

Important

Read this user manual carefully before you use the appliance and save it for future reference.

Danger

- Do not use your shaver on eyebrows, only use this shaver on clean, dry, lotion-free skin.
- In addition to the charge, at any time not to open the Rubber cover(H), prevent moisture from entering the shaver.
- Do not disassemble this shaver.

Warning

- Use this shaver only for purposes described in this instruction book.
- This shaver is not intended for use by persons (including children) with reduced physical, sensory or mental capabilities, or lack of experience and knowledge, unless they have been given supervision or instruction concerning use of the shaver by a person responsible for their safety.
- Children should be supervised to ensure that they do not play with the appliance.

Caution

- The shaver is intended for remove the hairs of underarms and arms but it can also be used to shave the bikini line, the upper lip, the chin and hard-or-each areas, such as

knees and ankles. Do not use the shaver for any other purpose.

- For hygienic reasons, the appliance should only be used by one person.
- To prevent damage and injuries, keep the running shaver away from scalp hair, eyebrows, eyelashes, clothes, threads, cords, brushes etc.
- Do not use the appliance on irritated skin or skin with varicose veins, rashes, spots, moles (with hairs) or wounds without consulting your doctor first.

How to charging: fig.2-3

- Before using the appliance for the first time, or if it has not been used for quite a while, it should be charged.
- If fully charged you can use the appliance for 100 minutes.
- Open the left side of the rubber cover with nails.
- Insert the micro-usb into the port of shaver (fig.2), another plug insert the USB port (fig.3), then red-led will be indicated.
- Charge the appliance regularly for 2 hours until the green light is lit.
- When you press the switch, circle of indicator flash 5 times, or shaver no any reaction, it shows the battery power is too low, please recharge.

How to use Travel switch lock

Switch off state, push the switch for 3 seconds, light flashing, two times shaver into the locked state. If press the switch again, light flashing one time, the same way, push the switch for 3 seconds, indicator light flashes 2 times, release the lock state, switch work normally.

How to use: fig.4-5

Switch on

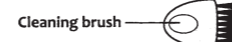
- First wash skin area to be shaved with warm water and soap.
- Remove protective cap (A).
- Press the switch then shaver running (fig.4).
- Place the trimmers and the shaving foil unit gently on the skin.
- Move the ladyshaver slowly and with a light pressure over the skin (fig.5).
- For best results direct the shaver head against the direction of the hair growth (fig.5).

Shaving foil

CAUTION! Avoid pressing the shaving head too hard against the skin as this adversely affects the shaving performance and may cause some skin irritation.

Cleaning: fig.6-10

Notice: Clean the product after using each time could extend product life. This cosmetic suits is with waterproof design, could be cleaned under the water, but don't soak it in water for a long time, and



do not use brine, hot water above 60 °C thinner, gasoline, alcohol, or other chemicals to clean the appliance. Caution: Be careful when using hot water, check the water temperature is not too hot to avoid injury to the hand.

- Ensure that the appliance is switched off when cleaning.
- Do not allow the brush to touch the shaver foil unit as this may cause damage.
- Do not apply any pressure to the shaving foil unit.
- The unit can be clean, Rinse under the tap (fig.7).
- Clean the shaver regularly by removing loose hairs with the cleaning brush. Do not switch the appliance on while brushing. Clean the appliance with a dry cloth.

Warning: Before clean shaver in the water, please sure the product is separated from the USB cord, cover back waterproof rubber plate to unit,



How to clean the shaver head

- To clean the hair chamber and head, pull out the shaving head (B) from the unit (fig.6), you can Rinse off hair from the shaving head (fig.10), brush off the hair in the chamber.
- Then push the shaving head back into place (fig.6).

Note: Clean the appliance after each use to ensure better performance.

After each use

- Occasionally (With normal use: about once a year)
- Pull the shaving head (B) from the appliance (fig.6).
- Release the shaving foil unit from the trimmers and push the foil unit out of the holder (fig.8).
- Use the brush to remove any hairs (fig.9).
- Then press the holder on to it.
- Place the shaving foil unit on a flat and solid surface.
- Push the shaving head back into place (fig.6).

Maintenance: fig.11

Twice a month, apply a few drops of light machine oil (sewing machine oil) on the shaver foil unit and the two trimmers to ensure correct functioning (fig.11).

Replacement:

- If you use the shaver twice a week or more, it is advisable to replace the shaving foil and cutter units every twelve months to two years.
- Switch off.
- Pull the shaving head (B) from the appliance (fig.6) Replace with a new shaving head and push it into place. A worn-out or damaged shaving unit can only be replaced with the original shaving unit.