

DREAM FILTERS

MONTAGEANLEITUNG (DE)



• TELESKOPSCHUBLADE •

HERZLICHEN GLÜCKWUNSCH!

Sehr geehrter Kunde,

Herzlichen Glückwunsch zum Erwerb der stilvollen DreamFilters® Teleskopschublade. Wir sind sicher, dass Sie, wie viele unserer Kunden, einen idealen Platz dafür in Ihrer Küche oder vielleicht auch an einem anderen Ort finden werden. Bestimmt haben Sie bereits eine Idee, wo sie Ihnen über viele Jahre hinweg nützlich sein wird. Lesen Sie nun die folgende Montageanleitung, und wir wünschen Ihnen eine erfolgreiche Installation.

Los geht's!



4 262411 090124

EAN: 4262411090124

Copyright© DreamFilters®

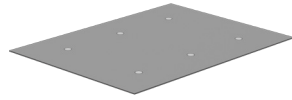
LIEFERUMFANG:

A



Teleskopschublade

B



Schablone

C



Einschraubmuffe
- 7 Stück

D



Forstnerbohrer
- 12 mm

E



Linsenkp. Schr.
M6x16mm
- 7 Stück

F



Holzbohrer 10mm

WAS WIRD BENÖTIGT ?

G



Imbusschlüssel
6mm

H



Schraubendreher

I

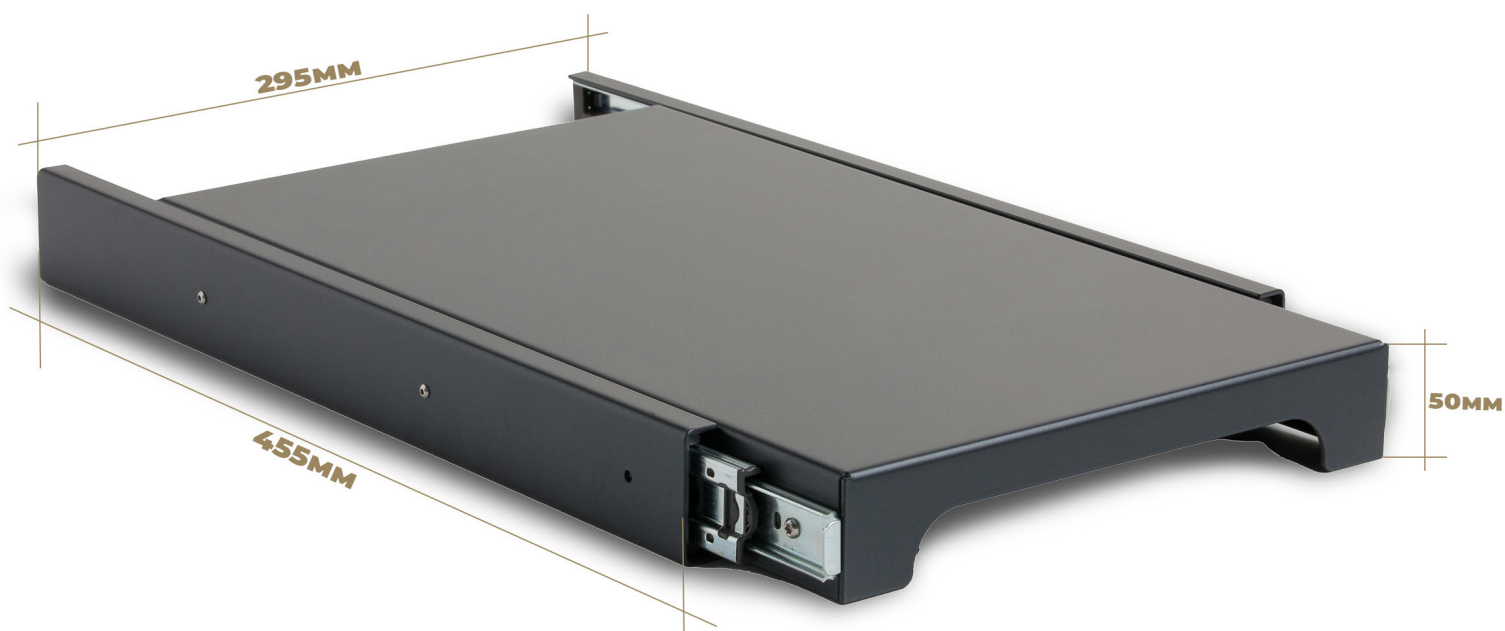


Akku-Bohrschrauber



Installationszeit

ABMESSUNGEN:



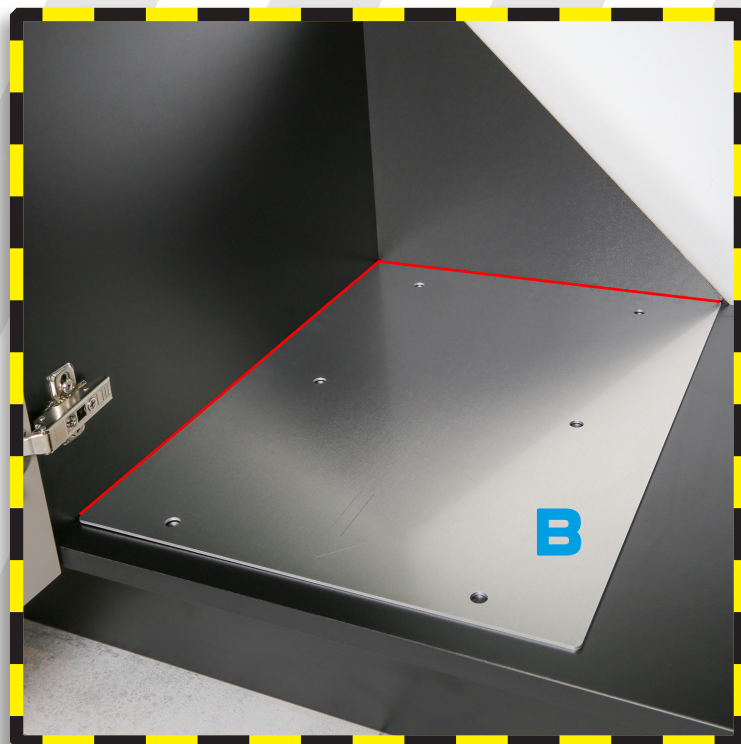
MERKMALE:

- Material: Aluminium, schwarz matt lackiert.
- Abmessungen (LxBxH): 455 x 295 x 50 mm.
- Auszugslänge: 450 mm.
- Tragfähigkeit: 50 Kg.
- Tragkraft bei Seitenmontage: 35 kg.
- Robust und kratzfest.
- Vielfältige Anwendung in der Küche, Garage, Werkstatt oder im Büro.
- DIY: An den ausziehbaren Teil der Schublade können Sie mit Schrauben etwas befestigen, um eigene Anwendungen zu schaffen.
- Kompatibel mit Wasserfiltern Serie Aqua von DreamFilters®.
- Hochwertige Verarbeitung.
- Touch-Open-System.
- Rostfrei.

INSTALLATION:

1. Bestimmen Sie den Montageort für die Teleskopschublade (A). Verwenden Sie die im Set enthaltene Schablone (B) zur Unterstützung.

TIPP: Der Schablone ist so konstruiert, dass, wenn Sie ihn direkt an die Seiten- und Rückwand des Schrankes anlegen (wie durch die rote Linie im nebenstehenden Bild gezeigt), die Teleskopschublade so positioniert wird, dass ein darauf platziertes Objekt, dessen Breite die der Schublade nicht überschreitet, beim Herausziehen an den Scharnieren der Schranktüren vorbeigleitet.



2. Nachdem Sie die Schablone positioniert haben, markieren Sie alle Löcher mit einem Bleistift oder einem Marker. Stellen Sie sicher, dass die Markierung gut sichtbar ist.

WICHTIG: Damit die Schublade ihre Tragfähigkeit erfüllt, sollte sie mindestens an den 4 hinteren Bohrlöchern befestigt werden. Wenn möglich, verwenden Sie jedoch alle 6 Bohrlöcher.

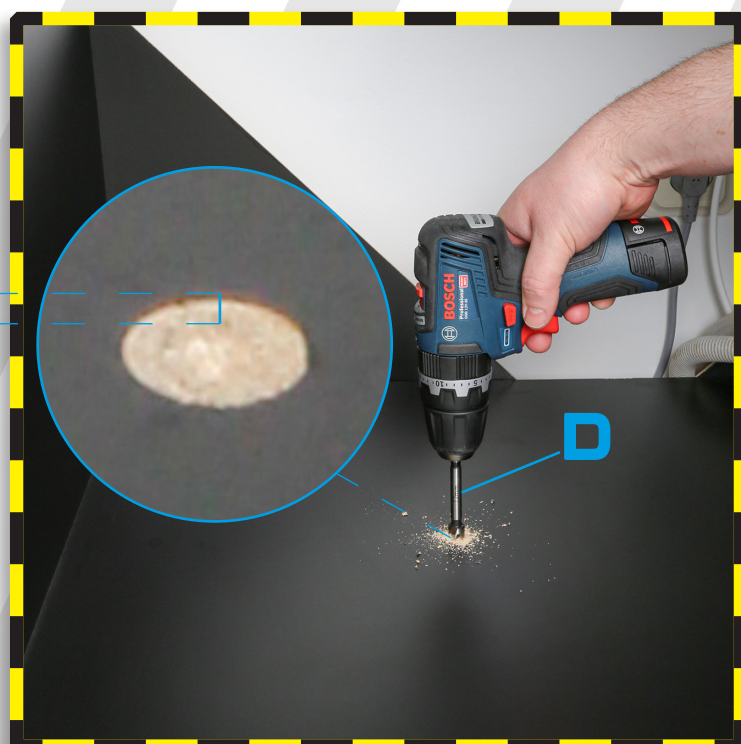
3. Der nächste Schritt ist die Vorbereitung des Lochs zum Eindrehen der Einschraubmuffe (C). Dieser Schritt ist sehr wichtig, um später beim Eindrehen der Einschraubmuffe (C) ein Brechen der Möbeloberfläche zu vermeiden.

3.1 Im ersten Schritt müssen Sie mit einem Forstnerbohrer (D) eine Vertiefung von 2-3 mm bohren. Diese ist wichtig, damit der Kragen der Einschraubmuffe (C) später im Möbel verschwindet und nicht über die Oberfläche hinaussteht, und damit die lackierte Oberfläche des Möbels beim Eindrehen nicht bricht.

3.2 Bohren Sie mit dem Forstnerbohrer (D) alle markierten Löcher auf eine Tiefe von **2-3 mm**.

ACHTUNG: Es ist nicht erlaubt, die gesamte Dicke der Möbelplatte zu durchbohren.

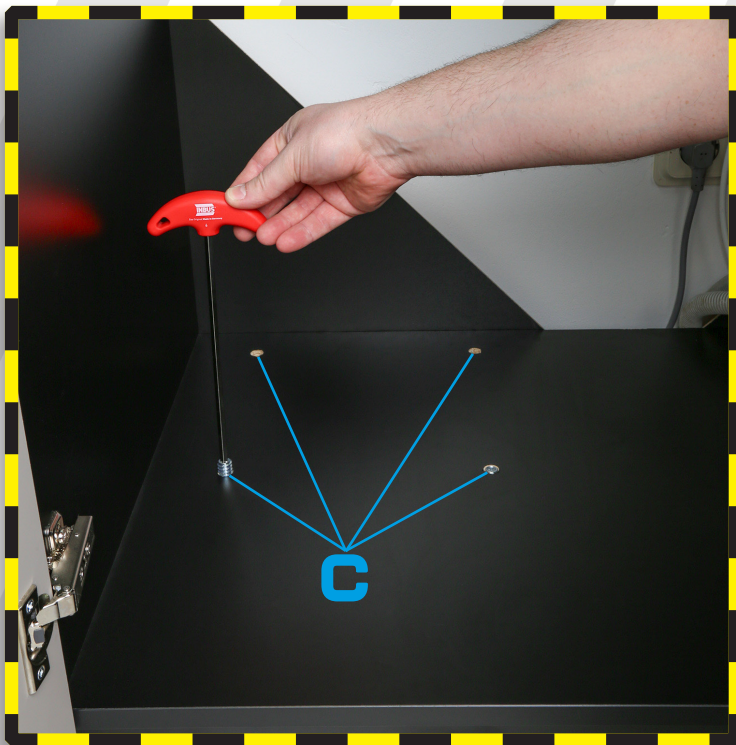
2-3 mm



4. Verwenden Sie als Nächstes einen Holzbohrer (F) mit einem Durchmesser von 10 mm und bohren Sie alle Löcher auf eine Tiefe von mindestens 17 mm (was der Länge der Einschraubmuffe (C) entspricht). Wenn möglich, bohren Sie das gesamte Möbelstück, um die Montage zu erleichtern und nicht auf die Bohrtiefe achten zu müssen.

Wenn jedoch die Bohrtiefe 17 mm betragen soll, markieren Sie diese Länge am Bohrer und achten Sie darauf, dass Sie sich während des Bohrens daran halten.

WICHTIG: Achten Sie beim Bohren auf einen rechten Winkel und bohren Sie in die Mitte des Lochs.



5. Drehen Sie in jedes Bohrloch eine Einschraubmuffe (C) im rechten Winkel ein, und verwenden Sie dazu einen 6er-Inbusschlüssel (G). Achten Sie besonders am Anfang des Eindrehens darauf, dass dies senkrecht erfolgt und die Einschraubmuffe (C) sich nicht verkantet.

Drehen Sie die Einschraubmuffe (C) ein, bis der Kragen der Einschraubmuffe bündig mit der Oberfläche des Schrankbodens abschließt.

6. Setzen Sie die Teleskopschublade (C) auf die vorbereiteten Bohrlöcher und befestigen Sie sie mit den Schrauben (E). Verwenden Sie dazu einen Kreuzschlitzschraubendreher (H) und ziehen Sie die Schrauben **nur mit Handkraft an**, bis sie fest im Schubladenboden sitzen.

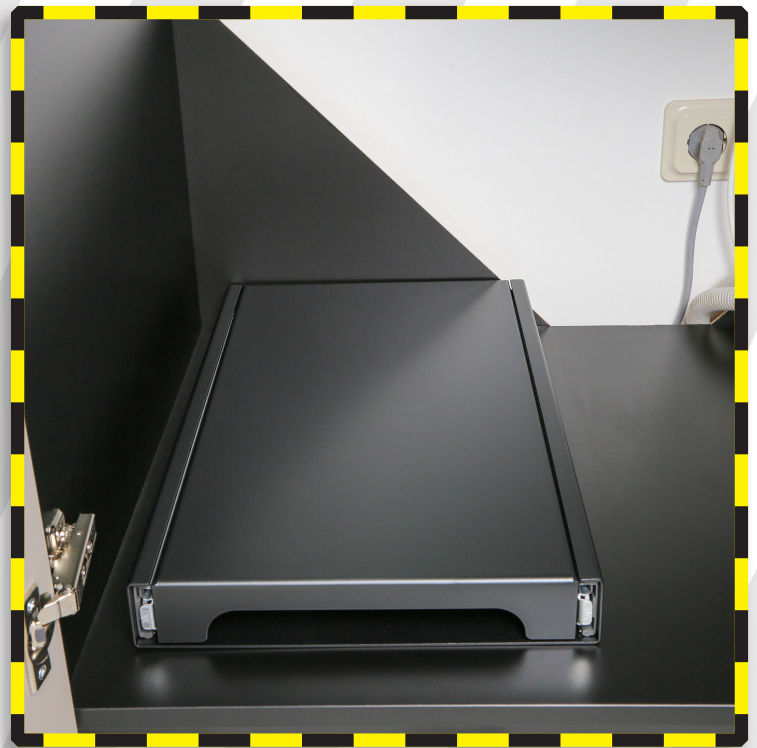
ACHTUNG: Die Verwendung eines Akkuschaubers kann bei zu großem Anzugmoment dazu führen, dass sich die Einschraubmuffe (C) durchdreht und das Gewinde beschädigt wird, wodurch die Befestigung nicht mehr hält.



7. Die Teleskopschublade wurde korrekt montiert und ist einsatzbereit.

HINWEIS:

Zum Öffnen der Schublade drücken Sie auf die Vorderseite des Auszugs.
Zum Schließen schieben Sie die Schublade bis zum Einrasten hinein.



REINIGUNG UND PFLEGE:

Zur Reinigung verwenden Sie bitte nur ein feuchtes Tuch und trocknen Sie die Schublade gründlich ab. Die Verwendung von harten Bürsten oder chemischen Reinigungsmitteln ist strikt untersagt.

ENTSORGUNGSHINWEIS:

- Entsorgung und Verpackung:

Bitte sorgen Sie anhand der in Ihrer Region gültigen Richtlinien und Normen für entsprechende Entsorgung der Verpackung.

- Entsorgung des Artikels

Am Ende der langen Lebensdauer Ihres Artikels führen Sie bitte die wertvollen Rohstoffe einer fachgerechten Entsorgung zu, so dass ein ordnungsgemäßes Recycling stattfinden kann. Diese soll in Übereinstimmung mit den Richtlinien und den Bestimmungen Ihrer örtlichen Abfallbeseitigung stattfinden. Sollten Sie sich nicht sicher sein, wie Sie am besten vorgehen, helfen die örtlichen Entsorgungsbetriebe oder Wertstoffhöfe gerne weiter.



DreamFilters®

PIETKA FACTORY GBR
SCHÖNEFELDER DORFSTRASSE 1B
14547 BEELITZ OT SCHÖNEFELD
DEUTSCHLAND
WHATSAPP/TEL: +49 176 471 38 428
E-MAIL: INFO@DREAMFILTERS.DE
WEB: WWW.DREAMFILTERS.DE
WEEE-REG.-NR. DE 65481221