

EW-7722UTn V3

Schnellinstallationsanleitung

07-2019 / v1.0

Edimax Technology Co., Ltd.

No. 278, Xinhua 1st Rd., Neihu Dist., Taipei City, Taiwan

Email: support@edimax.com.tw

Edimax Technology Europe B.V.

Fijenhof 2, 5652 AE Eindhoven, The Netherlands

Email: support@edimax.nl

Edimax Computer Company

3444 De La Cruz Blvd., Santa Clara, CA 95054, USA

Live Tech Support: 1(800) 652-6776

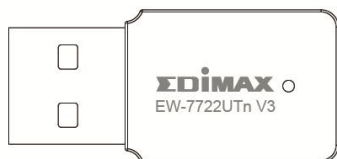
Email: support@edimax.com

Inhalt

I. Product Information.....	1
I-1. Package Contents.....	1
I-2. LED Status.....	1
I-3. System Requirements	1
I-4. Safety.....	2
II. Installation.....	3
III. Windows.....	4
III-1. Driver Installation.....	4
III-2. Driver Uninstallation	6
III-2-1. Windows 7.....	6
III-2-2. Windows 8/8.1	6
III-2-3. Windows 10.....	7
IV. Mac OS	8
IV-1. Driver Installation.....	8
IV-2. Driver Uninstallation	12
V. Disabling Network Adapters	13
V-1. Windows 7.....	13
V-2. Windows 8/8.1	13
V-3. Windows 10.....	14
V-4. Mac.....	16
VI. Using The Adapter.....	17
VI-1. Windows.....	17
VI-2. Mac: Connecting to a Wi-Fi network	19
VI-3. Mac: Wireless Utility	20
VI-4. Mac: WPS	24
VI-5. WPS Setup.....	27

I. Produktinformationen

I-1. Verpackungsinhalt

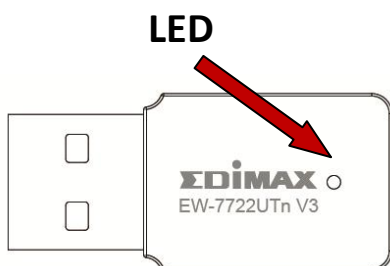


EW-7722UTn V3



Schne

I-2. LED-Status



LED-Status	Beschreibung
An	Die LED zeigt fünf Sekunden lang "On" (An), wenn eine erfolgreiche WPS-Verbindung hergestellt wurde.
Blinkend	Funkaktivität: Daten werden gesendet oder empfangen.
Blinkt schnell (3 x pro Sekunde)	WPS ist aktiv.
Aus	Keine Funkaktivität.

I-3. Systemanforderungen

- Windows 7/8/8.1/10~, Mac OS 10.13~, Linux Kernel 2.6~4.15
- USB 2.0-Anschluss
- Festplatte: 100MB

I-4. Sicherheit

Um den sicheren Betrieb des Geräts und seiner Benutzer zu gewährleisten, lesen und befolgen Sie bitte die folgenden Sicherheitsanweisungen.

1. Der Funkadapter ist nur für die Anwendung im Haus geschaffen; benutzen Sie den Funkadapter nicht im Freien.
2. Stellen Sie den Funkadapter nicht in der Nähe von heißen/feuchten Stellen wie in der Küche oder im Bad auf.
3. Der Funkadapter enthält kleine Teile, die für kleine Kinder unter 3 Jahren eine Gefahr darstellen. Bewahren Sie den Funkadapter außerhalb der Reichweite von Kindern auf.
4. Stellen Sie den Funkadapter nicht auf Papier, Tuch oder andere brennbare Stoffe. Der Funkadapter wird während der Anwendung heiß.
5. Im Funkadapter befinden sich keine Teile, die vom Benutzer zu warten sind. Wenn es mit dem Funkadapter Probleme gibt, wenden Sie sich bitte an Ihren Händler und bitten ihn um Hilfe.
6. Der Funkadapter ist ein elektrisches Gerät, und wenn er als solches aus irgendeinem Grund nass wird, hören Sie sofort auf, ihn zu benutzen. Bitten Sie einen erfahrenen Elektriker um weitere Hilfe.



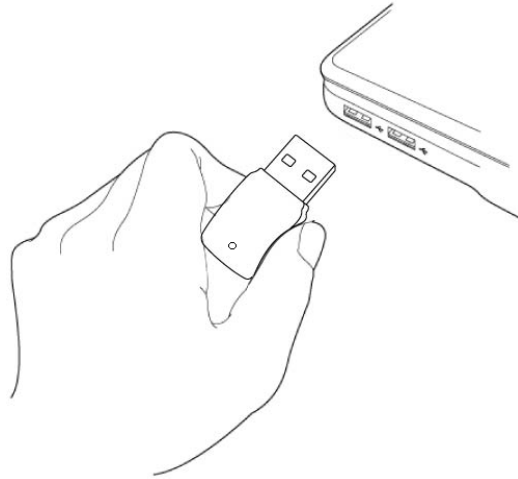
Produktmaterial hier herunterladen
<https://www.edimax.com/download>

II. Installation

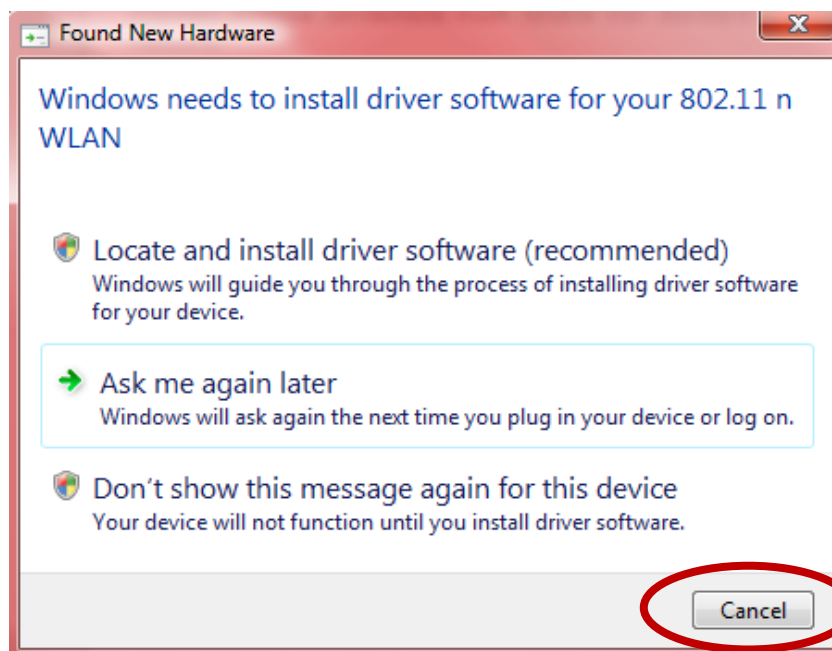
1. Schalten Sie Ihren Computer an und stecken den USB-Adapter in einen freien USB-Anschluss Ihres Computers.



Wenden Sie niemals Gewalt an, um den USB-Adapter einzustecken.



2. Laden Sie den Treiber von <https://www.edimax.com/download> herunter, indem Sie die Modellnummer "EW-7722UTn V3" in das Suchfeld eingeben.
3. Wenn sich ein Fenster "Hardware Wizard/Driver Installation" öffnet, wie es links gezeigt ist, klicken Sie bitte auf "Cancel (Abbrechen)" oder "Close (Schließen)".



4. Bitte befolgen Sie die Anweisungen im entsprechenden Kapitel für Ihr Betriebssystem.

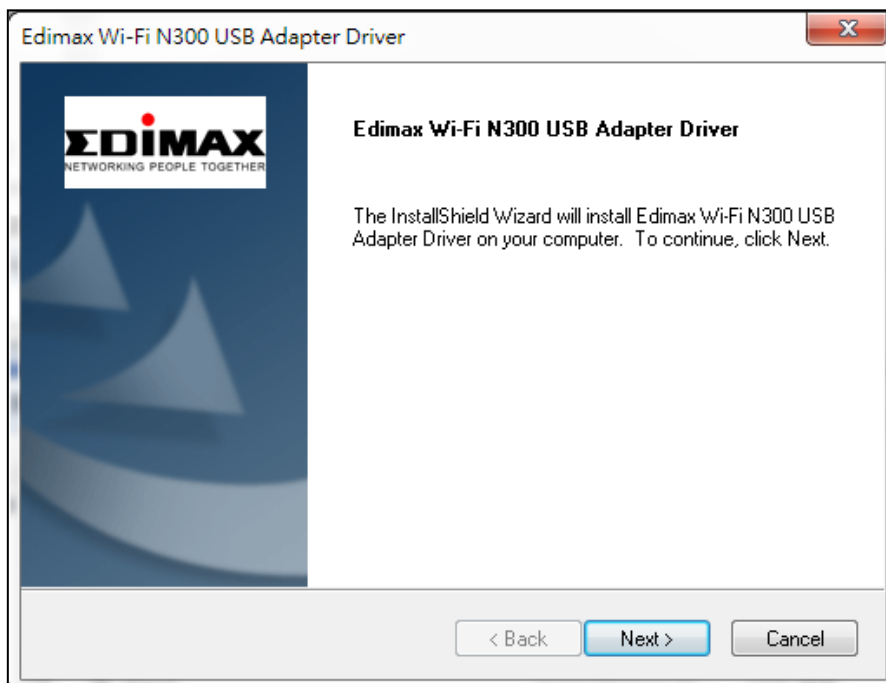
III. Windows

III-1. Treiberinstallation

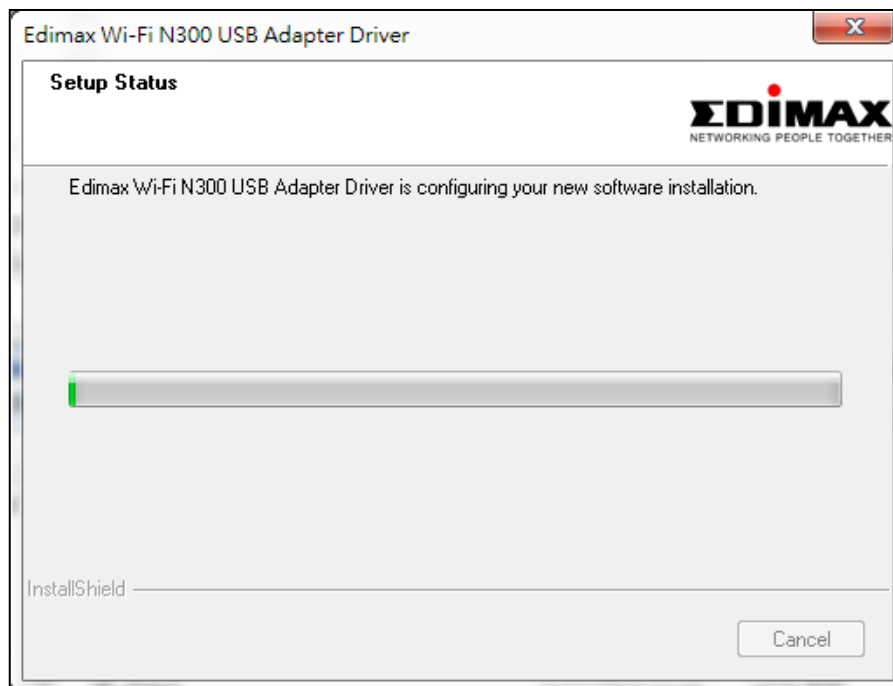
1. Laden Sie den Treiber von <https://www.edimax.com/download> herunter, indem Sie die Modellnummer "EW-7722UTn V3" in das Suchfeld eingeben.
2. Klicken Sie auf "Install Driver (Treiber installieren)", um die Treiber für Ihren EW-7722UTn V3 zu installieren.



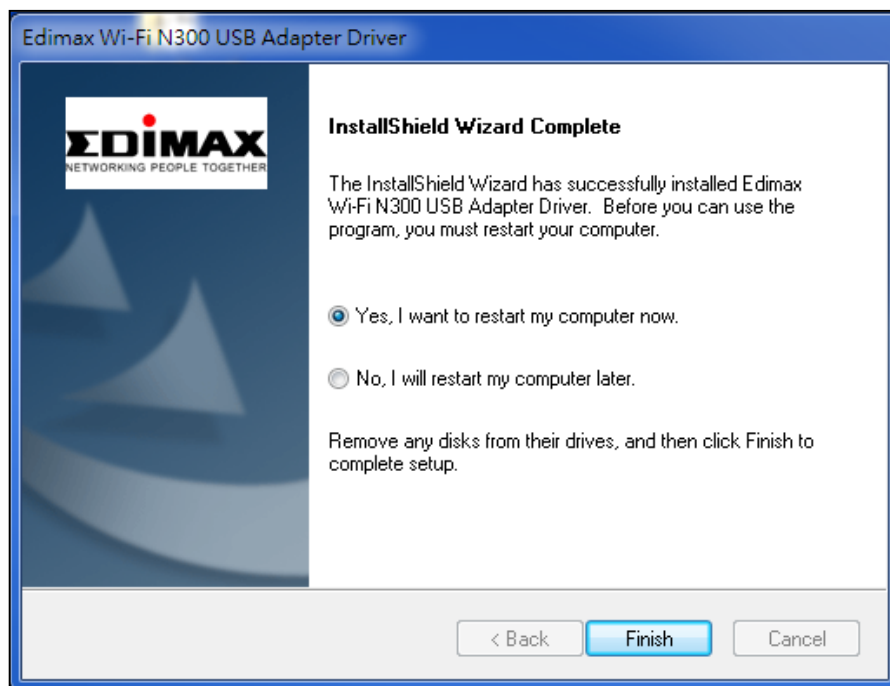
3. Klicken Sie auf "Next (Weiter)", um die Treiber für Ihren EW-7722UTn V3 zu installieren.



4. Bitte warten Sie, während der Treiber installiert wird.



5. Bevor Sie den Drahtlosadapter benutzen können, müssen Sie Ihren Computer neu starten. Wenn die Installation fertig ist, werden Sie gefragt, ob Sie Ihren Computer jetzt oder später neu starten wollen. Klicken Sie auf "Finish (Fertig stellen)", um fortzufahren.

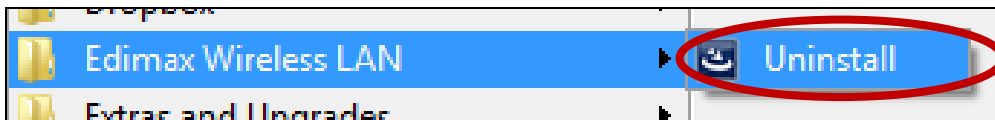


6. Nach dem Neustart Ihres Computers wird Ihr EW-7722UTn V3 installiert und ist voll funktionsfähig. Deaktivieren Sie bitte alle anderen Funkadapter, wie es in **V. Deaktivierung von Netzwerkadaptern** beschrieben ist. Die Benutzer von Windows können sich dann wie gewöhnlich mit einem vorhandenen Wi-Fi-Netzwerk verbinden. Wie das gemacht wird, siehe bitte **VI. VI. Benutzung des Adapters.**

III-2. Deinstallation des Treibers

III-2-1. Windows 7

1. Gehen Sie zu **Start > Programs > Edimax Wireless LAN > Uninstall**



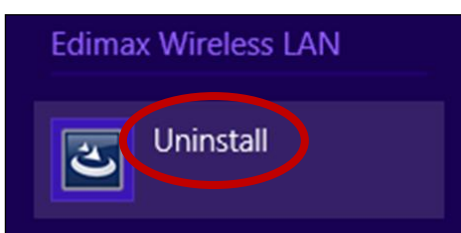
2. Befolgen Sie die Anweisungen auf dem Bildschirm. Ein Deinstallations-Assistent wird Sie durch den Vorgang führen.

III-2-2. Windows 8/8.1

1. Klicken Sie mit rechts irgendwo in den **Start**-Bildschirm, und dann klicken Sie auf das Symbol "All Apps" in der unteren rechten Ecke.

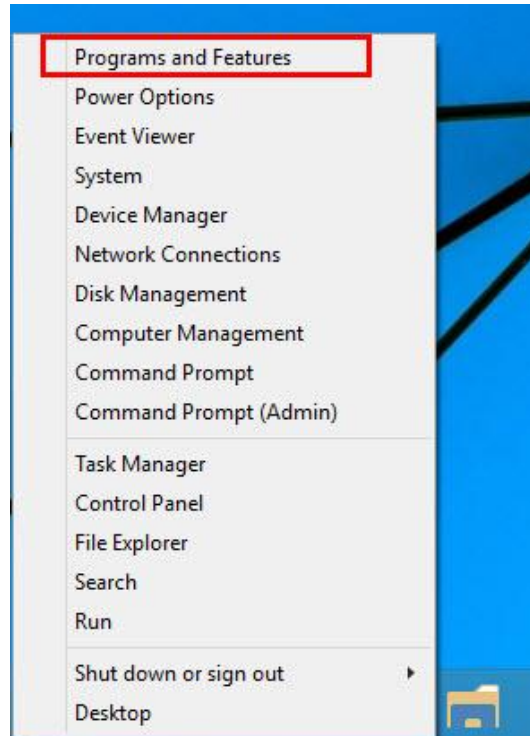


2. Suchen Sie die Kategorie "Edimax Wireless LAN", wählen Sie "Uninstall", und befolgen Sie die Anweisungen auf dem Bildschirm.

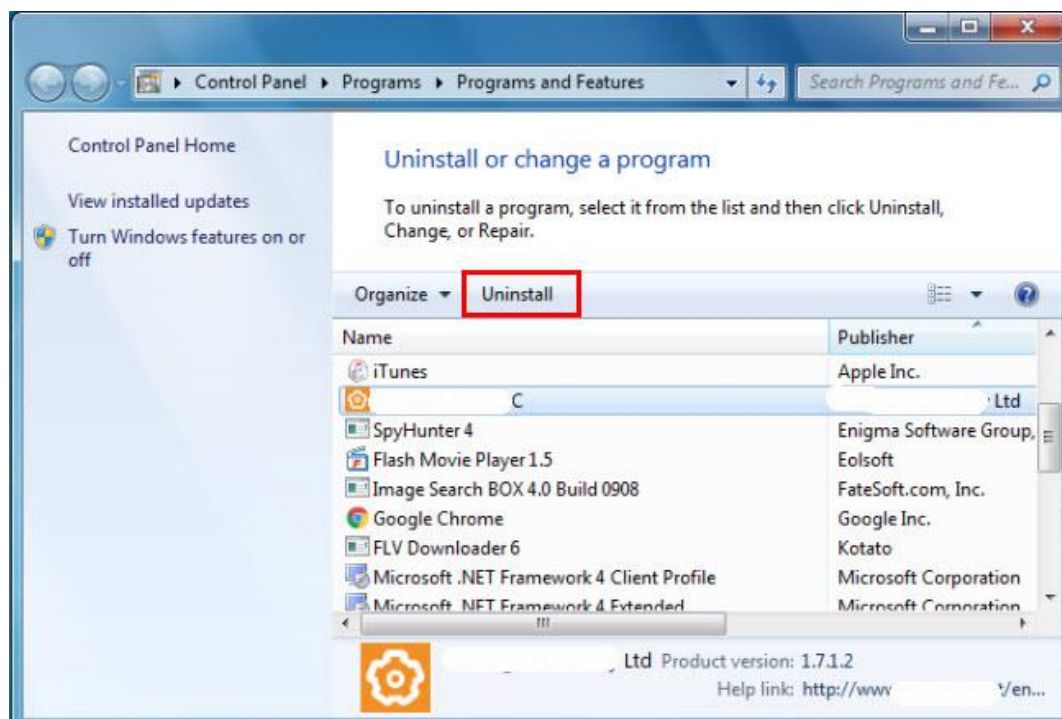


III-2-3. Windows 10

1. Öffnen Sie das WinX-Menü, indem Sie die Tasten Windows und X gleichzeitig drücken, und klicken Sie dann auf "Programme und Funktionen".



2. Suchen Sie in der Liste nach "Edimax Wireless LAN Driver and Utility", klicken Sie darauf und dann auf "Deinstallieren".



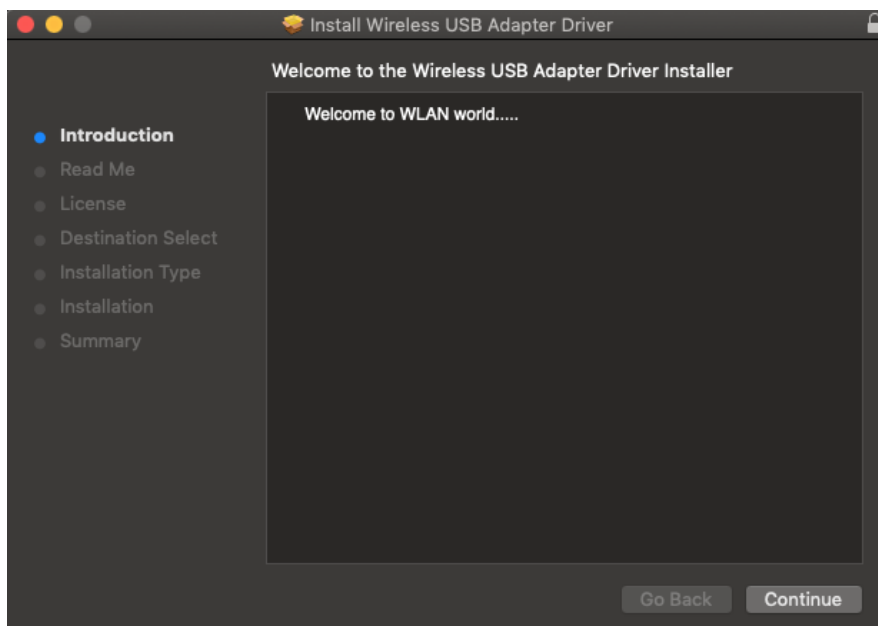
IV. Mac OS

IV-1. Treiberinstallation



Stellen Sie sicher, dass Sie die richtige Datei für Ihre Version des Mac OS wählen. Um Ihre Version des Mac OS zu überprüfen, klicken Sie auf das Apple-Logo in der linken oberen Ecke des Desktops und wählen Sie "About This Mac" (Über diesen Mac).

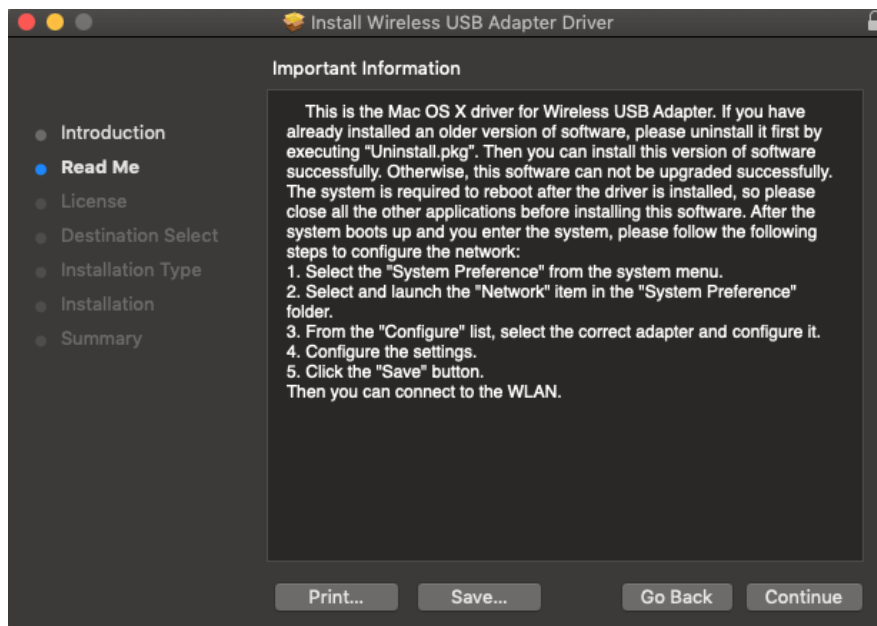
1. Öffnen Sie nach dem Herunterladen des Treibers von <https://www.edimax.com/download> die Modellnummer "EW-7722UTn V3" in das Suchfeld ein, öffnen Sie den Ordner "..._MacOS10.9_MacOS10.14_Driver_..." für Ihre Version des Mac OS X (10.9 - 10.14) und doppelklicken Sie auf die Datei "Install.pkg", um den Installationsassistenten zu öffnen.
2. Klicken Sie auf "Continue (Weiter)", um zum nächsten Schritt zu gehen.



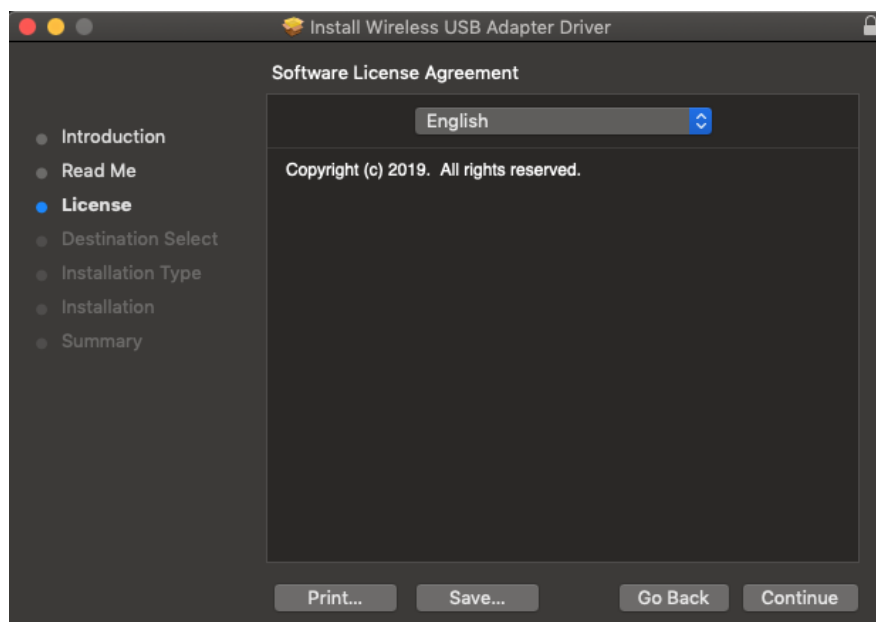
3. Der nächste Bildschirm zeigt wichtige Informationen an, bitte lesen Sie ihn sorgfältig. (Nachdem der Treiber installiert ist, müssen Sie den WLAN-Adapter in "System Preferences → Network" aktivieren. Sie können auf "Print" (Drucken) oder "Save" (Speichern) klicken, um diese Informationen bei Bedarf zu drucken/speichern. Die Anweisungen werden auch in **Schritt 13**) wiederholt. Klicken Sie auf "Continue" (Weiter), wenn Sie bereit sind fortzufahren.



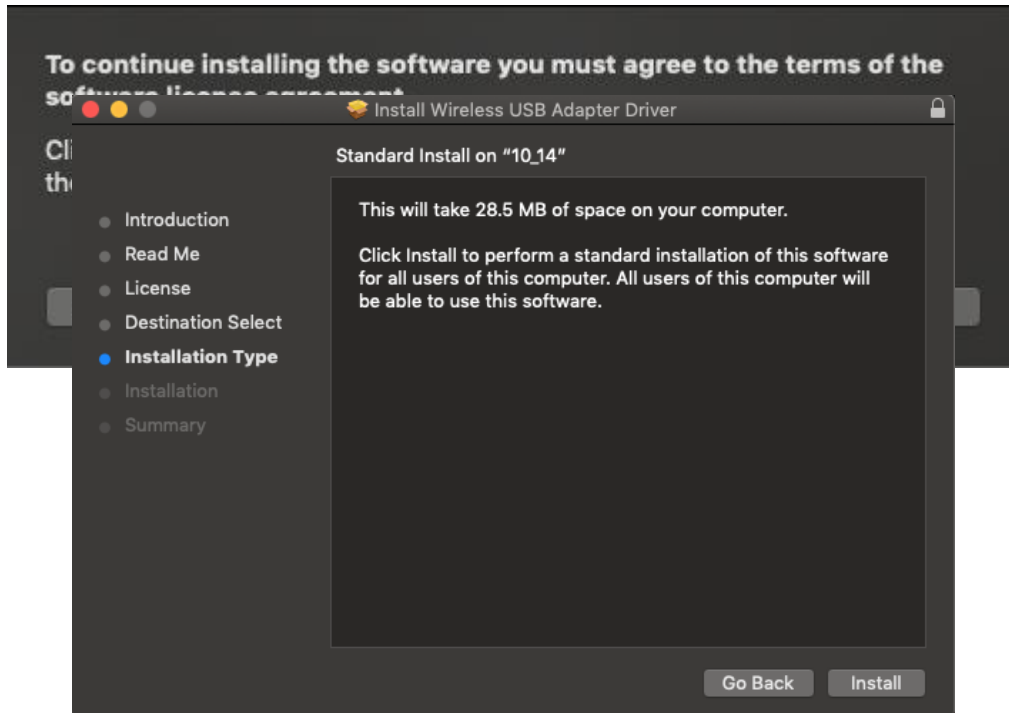
Wenn bereits eine ältere Version der Software auf Ihrem Computer installiert ist, deinstallieren Sie diese, bevor Sie fortfahren.



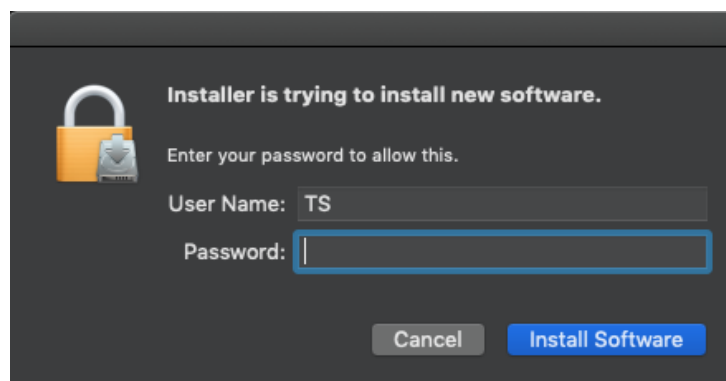
4. Wählen Sie eine Sprache und klicken Sie auf "Continue" (Weiter), um den Treiber zu installieren.



5. Zum Lesen der Software-Lizenz klicken Sie auf „Read License (Lizenz lesen)“ und dann auf „Agree (Akzeptieren)“, um sich mit den Bedingungen einverstanden zu erklären. Sie müssen den Bedingungen zustimmen, um die Installation der Software fortzusetzen.



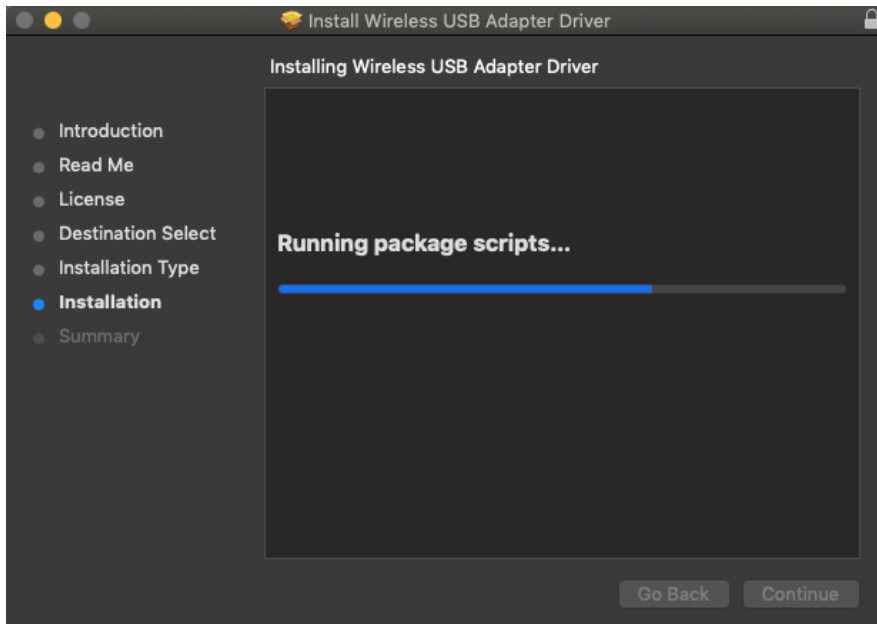
6. Klicken Sie auf „Install (Installieren)“, um den Treiber zu installieren.
7. Es kann sein, dass Sie aufgefordert werden, Ihr System-/Administrator-Passwort einzugeben, bevor die Installation beginnen kann. Geben Sie Ihr Passwort ein und klicken auf "Install Software".



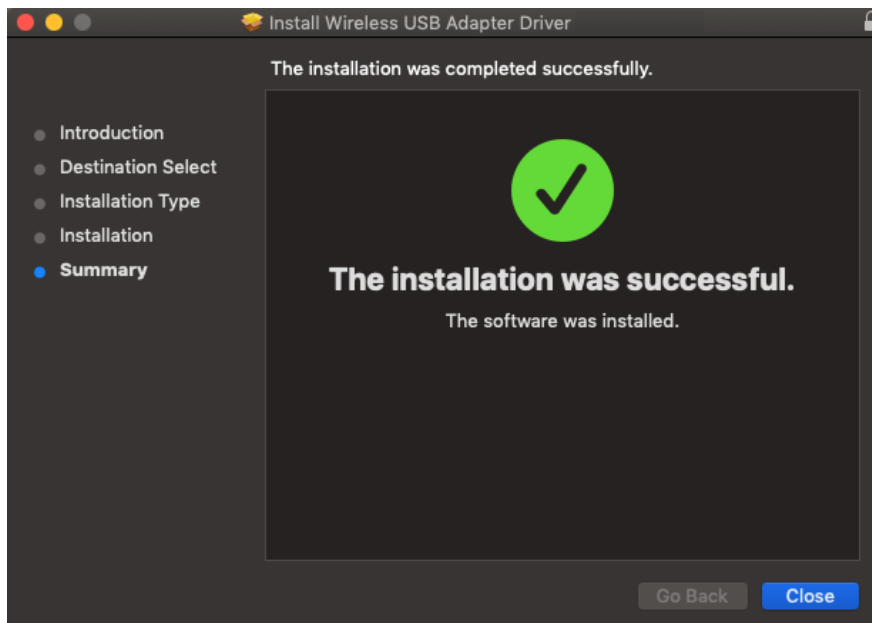
8. Sie werden aufgefordert, Ihren Computer neu zu starten, nachdem die Installation beendet ist. Klicken Sie auf „Continue Installation (Installation fortsetzen)“, um fortzufahren.



9. Bitte warten Sie, während der Treiber installiert wird.



10. Wenn die Installation fertig ist, sehen Sie folgenden Bildschirm, der Sie informiert, dass die Installation erfolgreich war (The installation was successful). Klicken Sie auf „Restart (Neu starten)“, um Ihren Computer neu zu starten.



11. Wenn der Adapter an den Computer angeschlossen wird (nach dem Neustart Ihres Systems) wird das Wireless-Dienstprogramm automatisch geöffnet.

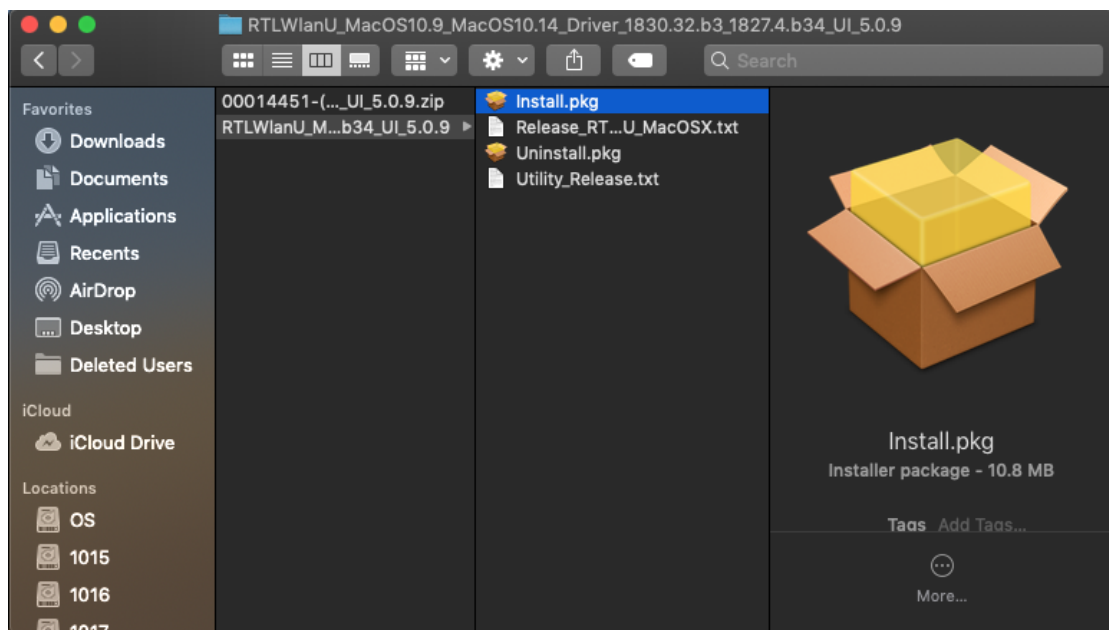
12. Deaktivieren Sie dann bitte alle anderen Funkadapter, wie es in **V. Deaktivierung von Netzwerkadaptern** beschrieben ist. Die Benutzer von Mac können sich dann durch das beigefügte Dienstprogramm mit einem Wi-Fi-Netzwerk verbinden. Wie das gemacht wird, siehe bitte **VI. VI. Benutzung des Adapters.**

IV-2. Deinstallation des Treibers

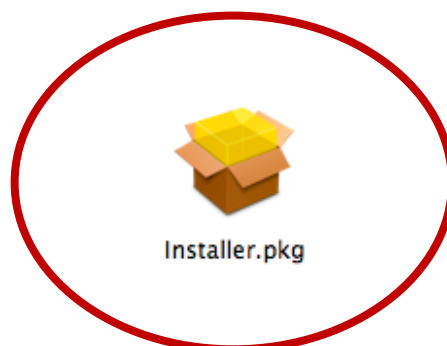


Stellen Sie sicher, dass Sie den richtigen Ordner für Ihre Version des Mac OS wählen. Um Ihre Version des Mac OS zu überprüfen, klicken Sie auf das Apple-Logo in der linken oberen Ecke des Desktops und wählen Sie "About This Mac" (Über diesen Mac).

1. Öffnen Sie den Ordner "Wlan_11ac_USB_MacOS10..." für Ihre Version des Mac OS X (10.9 - 10.14).



2. Doppelklicken Sie auf die Datei "Uninstall.command" und folgen Sie den Anweisungen auf dem Bildschirm.

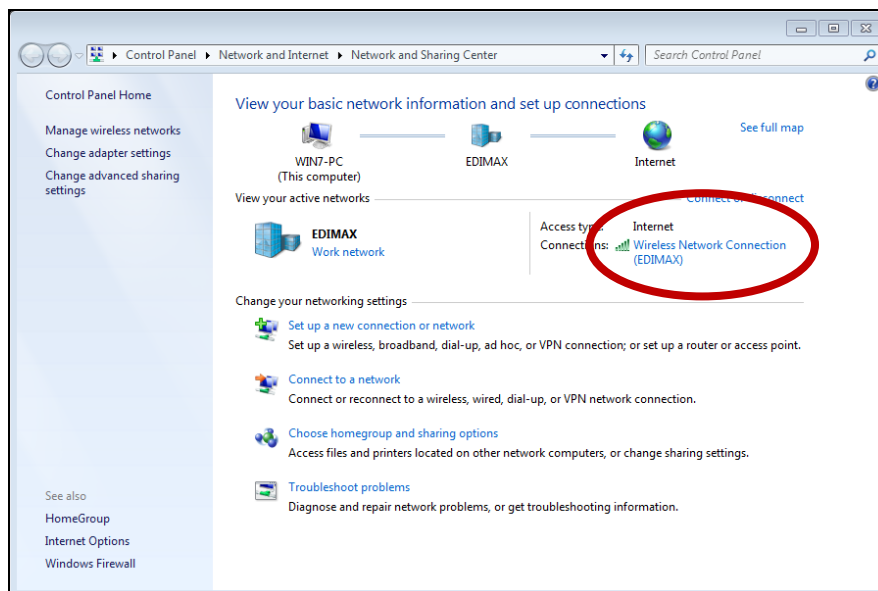


V. Deaktivierung von Netzwerkadaptern

Um zu gewährleisten, dass Ihr USB-Funkadapter richtig funktioniert, ist zu empfehlen, alle anderen vorhandenen Funknetzwerkadapter, die auf Ihrem Computer installiert sind, zu deaktivieren. Wenn Sie sich nicht sicher sind, wie das gemacht wird, schauen Sie im Benutzerhandbuch für Ihren Computer nach, oder befolgen Sie die Anleitung unten.

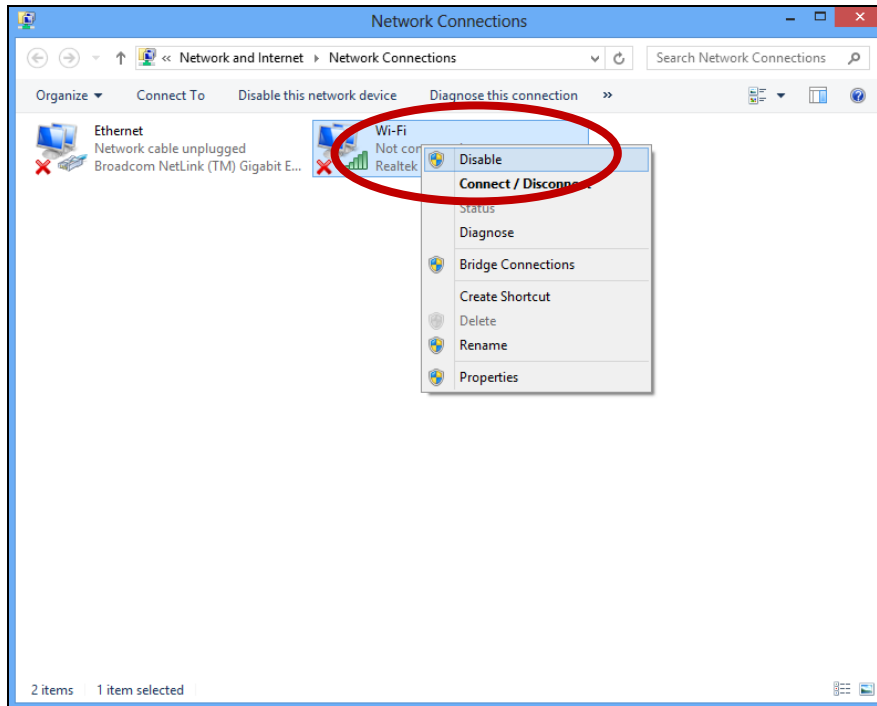
V-1. Windows 7

Gehen Sie zu **Start > Systemsteuerung**. Klicken Sie auf **View network status and tasks > Wireless Network Connection** (Netzwerkstatus und -aufgaben anzeigen > Drahtlose Netzwerkverbindung) und dann auf **Disable** (Deaktivieren).



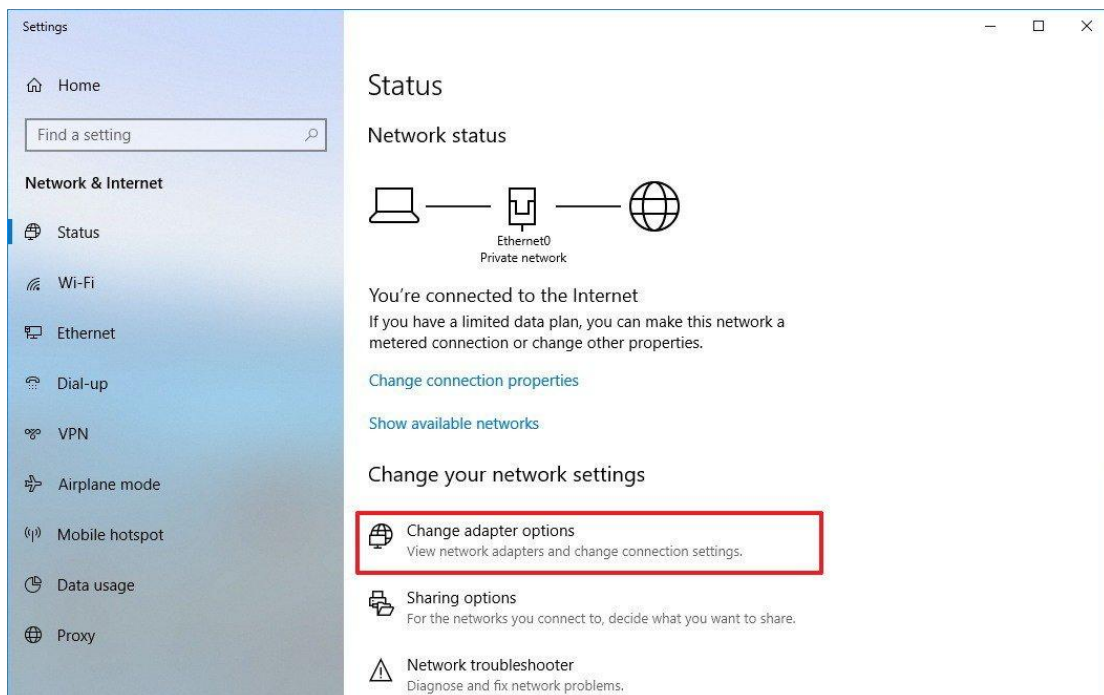
V-2. Windows 8/8.1

1. Schalten Sie in den Desktopmodus um, indem Sie mit dem Cursor unten links in den Start-Bildschirm von Windows 8/8.1 klicken. Dann gehen Sie auf **File Explorer > (rechts klicken) Network > Properties > Change adapter settings** (Netzwerk > Eigenschaften > Adaptereinstellungen ändern).
2. Rechtsklicken Sie auf Ihren Funkadapter und wählen Sie dann **Disable** (Deaktivieren).

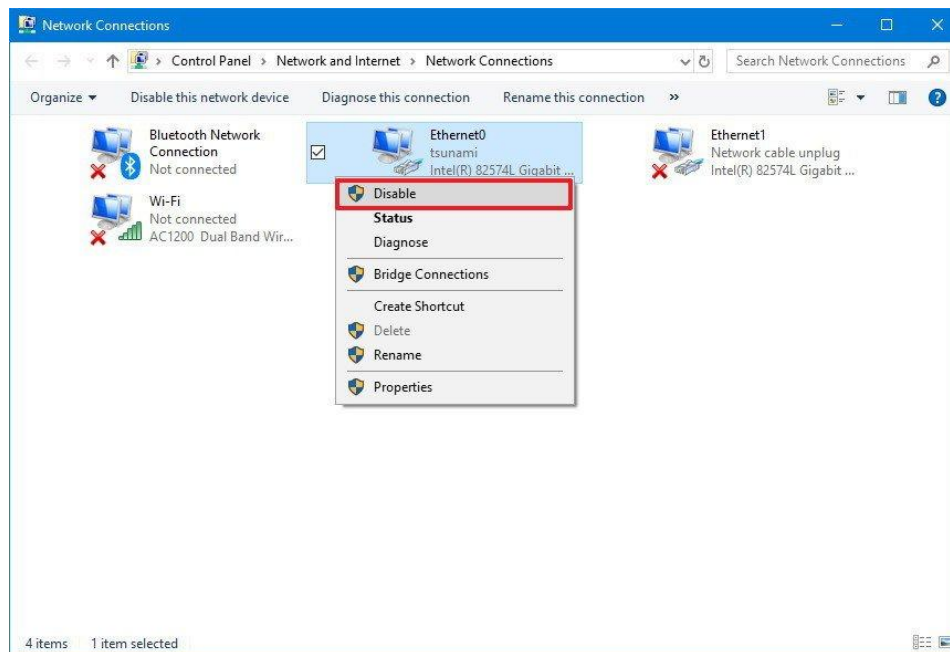


V-3. Windows 10

1. Öffnen Sie die Einstellungen. Klicken Sie dann auf **Network & Security > Status > Change adapter options** (Netzwerk & Sicherheit > Status > Adapteroptionen ändern).

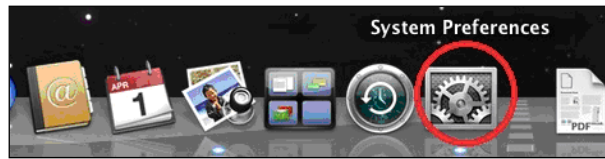


2. Rechtsklicken Sie auf den Netzwerkadapter und wählen Sie dann die Option "Disable (Deaktivieren)".



V-4. Mac

1. Wählen Sie "System Preferences" aus dem Dock.



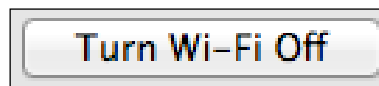
2. Wählen Sie "Network" in "System Preferences".



3. Es werden all Ihre Netzwerkverbindungen angezeigt, wie unten gezeigt wird. Wählen Sie „Wi-Fi“ im linken Feld.



4. Klicken Sie auf „Turn Wi-Fi off“ im Hauptfeld.



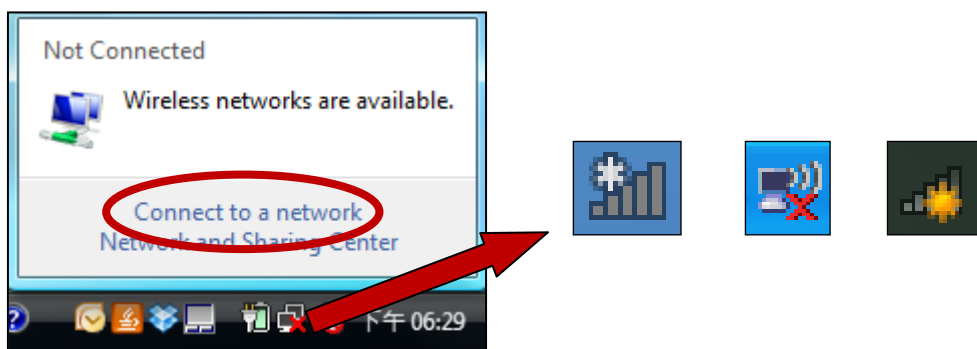
VI. Benutzung des Adapters

Nach der Installation des Treibers und sobald Sie eventuell vorhandene andere Funkadapter deaktiviert haben (siehe **V. Deaktivierung von Netzwerkadapters**), können sich Windows-Benutzer wie gewohnt mit einem WLAN-Netzwerk verbinden (siehe unten). Mac-Benutzer müssen sich dann über das beigefügte Dienstprogramm mit einem WLAN-Netzwerk verbinden, wie es in **VI-2** beschrieben ist. **Mac**

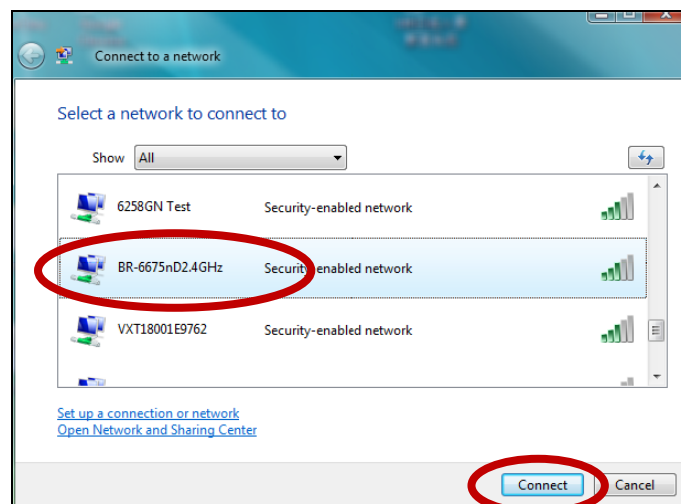
VI-1. Windows

Unten ist ein Beispiel, wie man sich mithilfe von Windows Vista verbindet - für andere Versionen von Windows kann das Verfahren etwas anders sein.

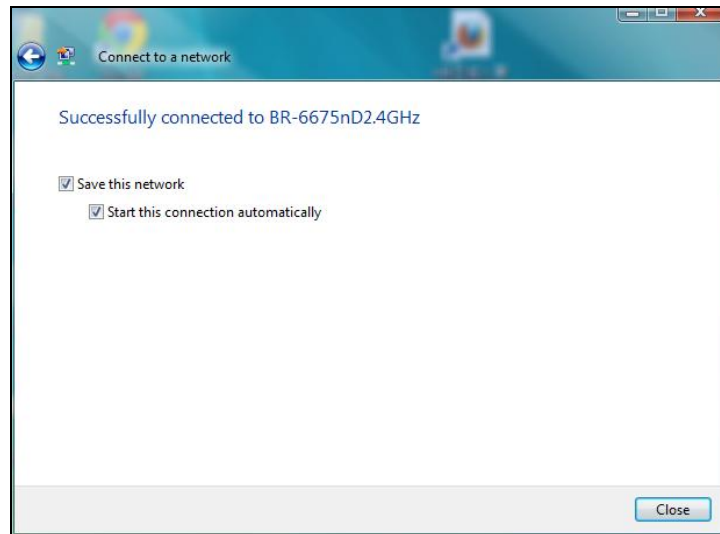
1. Klicken Sie auf das Netzwerksymbol (Beispiele unten) in der Schnellstartleiste und wählen Sie "Connect to a network" (Mit einem Netzwerk verbinden).



2. Suchen Sie nach dem WLAN-Namen Ihres Wi-Fi-Netzwerks, und dann klicken Sie auf "Connect (Verbinden)". Wenn Sie ein Passwort für Ihr Netzwerk einrichten, werden Sie aufgefordert, es einzugeben.



- 3.** Nachdem Sie Ihr Passwort richtig eingegeben haben, werden Sie erfolgreich mit Ihrem Wi-Fi-Netzwerk verbunden.



VI-2. Mac: Verbindung mit einem Wi-Fi-Netzwerk

1. Klicken Sie in der rechten Menüleiste des Desktops auf das Bildsymbol für ein hinzugefügtes USB-WLAN und dann auf einen WLAN-Netzwerknamen (SSID), zu dem Sie eine Verbindung herstellen möchten.



2. Geben Sie ggf. das Passwort (Netzwerkschlüssel) für das WLAN-Netzwerk ein.
3. Klicken Sie auf "Join (Verbinden)", um die Verbindung des WLAN-Netzwerks herzustellen.



4. Danach sollten Sie erfolgreich mit Ihrem WLAN-Netzwerk verbunden sein. Überprüfen Sie den Status in der oberen rechten Menüleiste des Desktops, indem Sie auf das WLAN-Symbol klicken; daraufhin sollte das verbundene WLAN-Netzwerk wie folgt angezeigt werden.



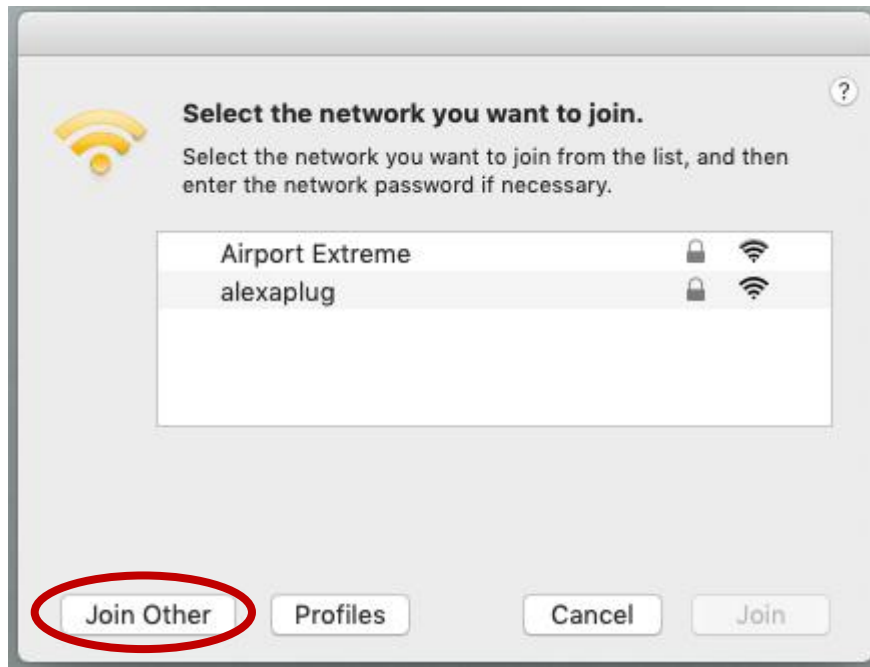
VI-3. Mac: Funk-Dienstprogramm

Das Funk-Dienstprogramm bietet Funktionen zur Überwachung und Konfiguration Ihrer Verbindung. Klicken Sie in der oberen rechten Menüleiste des Desktops auf das WLAN-Symbol und dann wie unten gezeigt auf “Open Wireless Utility... (Drahtlos-Dienstprogramm öffnen)”.

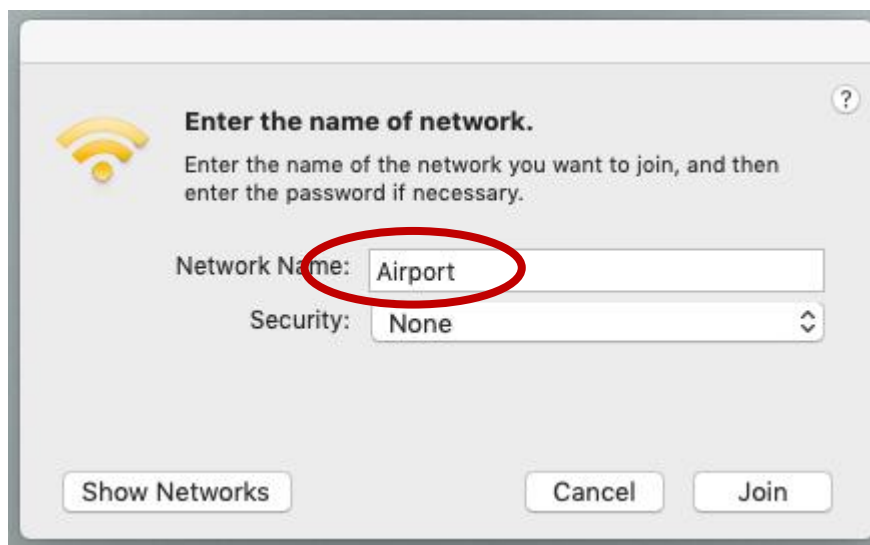


1. Anderen Netzwerken beitreten

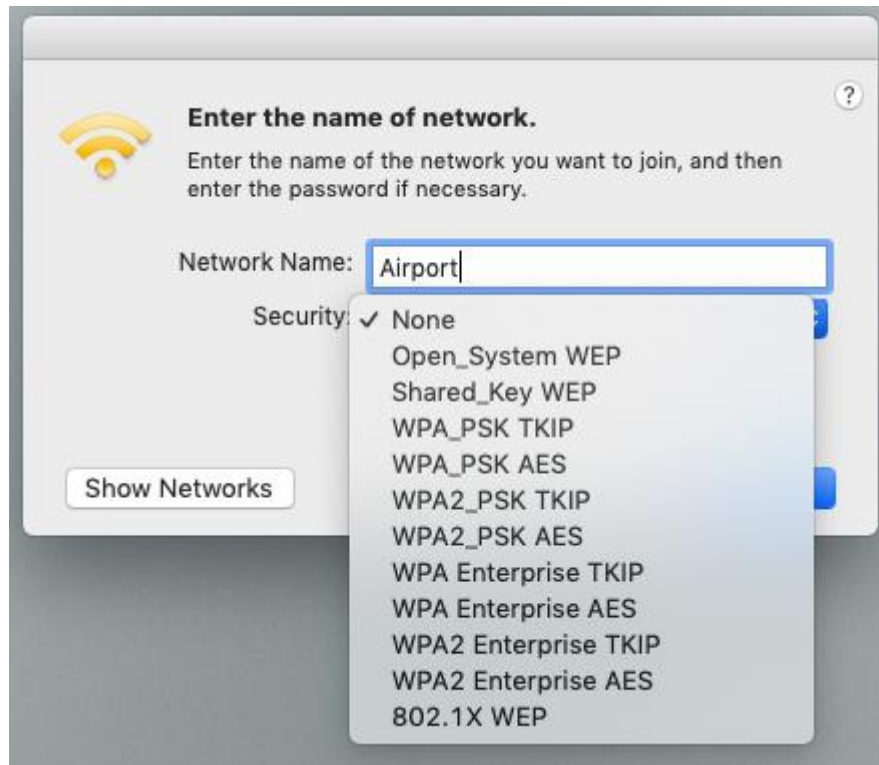
- i. Wählen Sie “Join Other (Anderen beitreten)”, um eine Verbindung mit einem anderen Drahtlosnetzwerk herzustellen, z.B. mit dem Namen des versteckten WLAN-Netzwerks (SSID).



- ii. Geben Sie den Namen des WLAN-Netzwerks (SSID) ein, zu dem Sie eine Verbindung herstellen möchten.



iii. Wählen Sie den WLAN-Sicherheitstyp aus.



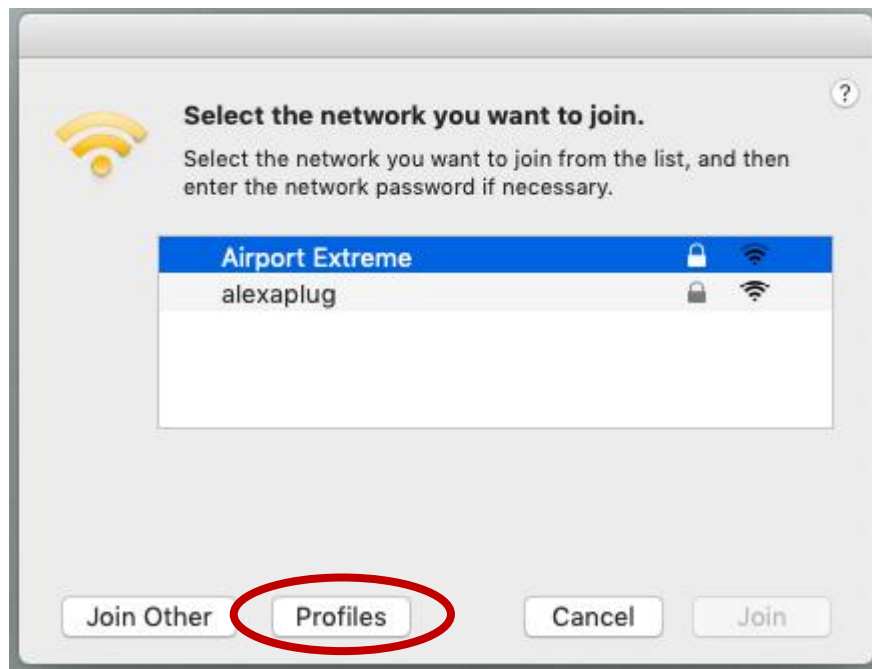
iv. Geben Sie ggf. das Passwort (Netzwerkschlüssel) für das WLAN-Netzwerk ein.

v. Klicken Sie auf "Join (Verbinden)", um die Verbindung des WLAN-Netzwerks herzustellen.



2. Profile

- i. Wählen Sie das verbundene WLAN-Netzwerk aus, dessen Profile Sie anzeigen möchten, und klicken Sie auf "Profiles (Profile)".



- ii. Die Seite "Profiles (Profile)" zeigt Informationen zur aktuellen Drahtlosverbindung an.



VI-4. Mac: WPS

Wi-Fi-geschützte Einrichtung (WPS) ist eine einfache Alternativmethode, um Verbindungen zwischen WPS-fähigen Geräten herzustellen. Die meisten WLAN-Router und Access Points verfügen über eine eingebaute WPS-Taste, die WPS auf dem Gerät aktiviert. Wenn WPS in der richtigen Art und Weise und zum richtigen Zeitpunkt für zwei kompatible Geräte aktiviert wird, stellen sie automatisch eine Verbindung zueinander her.

PIN-Code WPS ist eine zusätzliche Variation von WPS, die von der Web-Benutzerschnittstelle eines Geräts aktiviert werden kann, und nutzt zur Identifizierung und Verifizierung die PIN-Codes der beiden Geräte.

WPS kann auch über die Web-Benutzerschnittstelle eines Geräts aktiviert werden, was den gleichen Effekt hat wie das physische Drücken der WPS-Taste (als "PBC" oder "Push Button Configuration" bezeichnet).

Die WPS-Seite zeigt Informationen über Wireless Protected Setup (WPS) einschließlich einer Liste der vorhandenen WPS-Router oder Access Points an. Anweisungen zur Einrichtung von WPS PBC und PIN-Code WPS sind unten aufgeführt, gefolgt von einer Beschreibung der einzelnen Elemente auf dieser Seite.

Klicken Sie in der oberen rechten Menüleiste des Desktops auf das WLAN-Symbol und dann wie unten gezeigt auf "WPS..."



1. PIN Code WPS

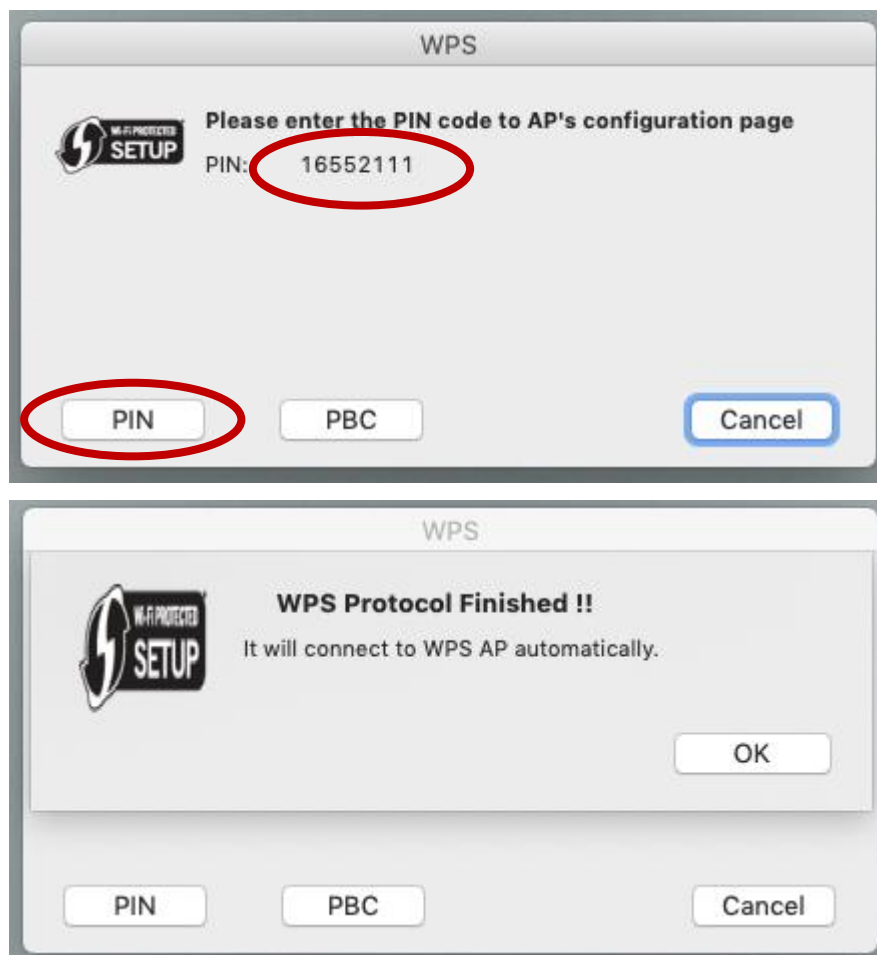
PIN Code WPS beinhaltet die zusätzliche Verwendung eines PIN-Codes zwischen den Geräten. Dies ist nützlich für die Identifizierung und für Kontrollzwecke in überfüllten Umgebungen mit mehreren drahtlosen Routern/Access Points/Wireless-Geräten.

- i. Der PIN-Code des Drahtlosadapters wird auf der "WPS"-Seite neben "PIN" aufgeführt. Gehen Sie zur Web-Benutzerschnittstelle Ihres WLAN-Routers/Access Points, geben Sie den PIN-Code des Wireless-Adapters an der richtigen Stelle ein und aktivieren Sie WPS PIN Code für Ihren drahtlosen Router/Adapter.



Bitte überprüfen Sie die Anweisungen für Ihren drahtlosen Router/Access Point dazu, wie man auf die Web-Benutzeroberfläche zugreift und wo der PIN-Code eingegeben wird.

- ii. Klicken Sie auf die Schaltfläche "PIN" in der unteren linken Ecke der "WPS"-Seite. Der Funkadapter stellt dann innerhalb von zwei Minuten eine Verbindung mit Ihrem Wireless Router/Access Point her.



2. PBC (Push Button Configuration) WPS

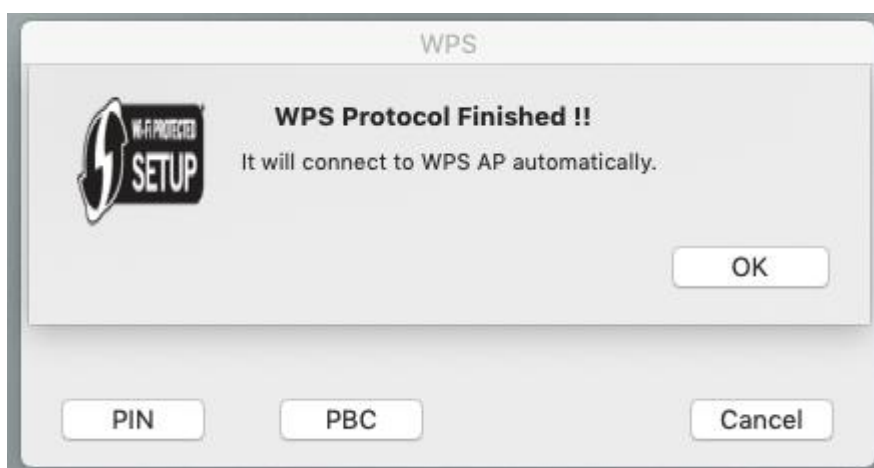
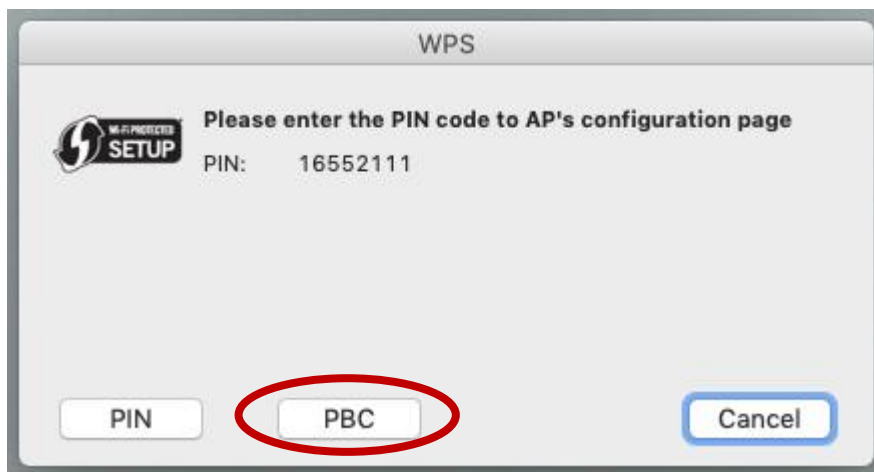
Das PBC-WPS, also die WPS-Konfiguration mit Hilfe einer Taste, des EW-7722UTn V3 kann von dieser Seite aus erfolgen, indem Sie wie folgt vorgehen oder die physische WPS-Taste drücken, um das WLAN mit Hilfe der Anleitung **VI-4. WPS Setup** zu verbinden:

- i. Halten Sie die WPS-Taste an Ihrem **drahtlosen Router/Access Point** die richtige Zeit lang gedrückt, um sein WPS zu aktivieren.



Schauen Sie bitte in der Anleitung für Ihr Drahtlosgerät nach, wie lange Sie die WPS-Taste gedrückt halten müssen, um WPS zu aktivieren.

- ii. Klicken Sie auf der Seite "WPS" auf die Schaltfläche "PBC". Der Funkadapter stellt dann **innerhalb von zwei Minuten** eine Verbindung mit Ihrem Wireless Router/Access Point her.



VI-5. WPS Setup

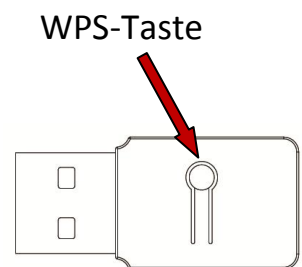
Wenn Ihr drahtloser Router/Access Point Wi-Fi Protected Setup (WPS) unterstützt, dann können Sie diese Methode benutzen, um sich mit einem Wi-Fi-Netzwerk zu verbinden.

1. Drücken Sie die WPS-Taste (häufig die WPS/Reset-Taste) an Ihrem Router/Access Point, um WPS zu aktivieren.



Schauen Sie bitte in der Anleitung für Ihren drahtlosen Router/Access Point nach, wie lange Sie die WPS-Taste gedrückt halten müssen, um WPS zu aktivieren.

2. Drücken Sie innerhalb von zwei Minuten auf die Schaltfläche "WPS" auf der des EW-7722UTn V3, um seine WPS-Funktion zu aktivieren.
3. Die Geräte stellen eine Verbindung her.



COPYRIGHT

Copyright © Edimax Technology Co., Ltd. all rights reserved. No part of this publication may be reproduced, transmitted, transcribed, stored in a retrieval system, or translated into any language or computer language, in any form or by any means, electronic, mechanical, magnetic, optical, chemical, manual or otherwise, without the prior written permission from Edimax Technology Co., Ltd.

Edimax Technology Co., Ltd. makes no representations or warranties, either expressed or implied, with respect to the contents hereof and specifically disclaims any warranties, merchantability, or fitness for any particular purpose. Any software described in this manual is sold or licensed as is. Should the programs prove defective following their purchase, the buyer (and not this company, its distributor, or its dealer) assumes the entire cost of all necessary servicing, repair, and any incidental or consequential damages resulting from any defect in the software. Edimax Technology Co., Ltd. reserves the right to revise this publication and to make changes from time to time in the contents hereof without the obligation to notify any person of such revision or changes.

The product you have purchased and the setup screen may appear slightly different from those shown in this QIG. The software and specifications are subject to change without notice. Please visit our website www.edimax.com for updates. All brand and product names mentioned in this manual are trademarks and/or registered trademarks of their respective holders.

Federal Communication Commission Interference Statement

This equipment has been tested and found to comply with the limits for a Class B digital device, pursuant to Part 15 of FCC Rules. These limits are designed to provide reasonable protection against harmful interference in a residential installation. This equipment generates, uses, and can radiate radio frequency energy and, if not installed and used in accordance with the instructions, may cause harmful interference to radio communications. However, there is no guarantee that interference will not occur in a particular installation. If this equipment does cause harmful interference to radio or television reception, which can be determined by turning the equipment off and on, the user is encouraged to try to correct the interference by one or more of the following measures:

1. Reorient or relocate the receiving antenna.
2. Increase the separation between the equipment and receiver.
3. Connect the equipment into an outlet on a circuit different from that to which the receiver is connected.
4. Consult the dealer or an experienced radio technician for help.

FCC Caution

This device and its antenna must not be co-located or operating in conjunction with any other antenna or transmitter. This device complies with Part 15 of the FCC Rules. Operation is subject to the following two conditions: (1) this device may not cause harmful interference, and (2) this device must accept any interference received, including interference that may cause undesired operation. Any changes or modifications not expressly approved by the party responsible for compliance could void the authority to operate equipment.

Federal Communications Commission (FCC) Radiation Exposure Statement

This equipment complies with FCC radiation exposure set forth for an uncontrolled environment. In order to avoid the possibility of exceeding the FCC radio frequency exposure limits, human proximity to the antenna shall not be less than 0.5cm during normal operation.

Federal Communications Commission (FCC) RF Exposure Requirements

SAR compliance has been established in the laptop computer(s) configurations with PCMCIA slot on the side near the center, as tested in the application for certification, and can be used in laptop computer(s) with substantially similar physical dimensions, construction, and electrical and RF characteristics. Use in other devices such as PDAs or lap pads is not authorized. This transmitter is restricted for use with the specific antenna tested in the application for certification. The antenna(s) used for this transmitter must not be co-located or operating in conjunction with any other antenna or transmitter.

RED Compliance Statement

Compliance with 2014/53/EU Radio Equipment Directive (RED)

In accordance with Article 10.8(a) and 10.8(b) of the RED, the following table provides information on the frequency bands used and the maximum RF transmit power of the product for sale in the EU:

Frequency range (MHz)	Max. Transmit Power (dBm)
2412-2472	19.995

This equipment should be installed and operated with a minimum distance of 20 centimeters between the radiator and your body.

A simplified DoC shall be provided as follows: Article 10(9)

Hereby, Edimax Technology Co., Ltd. declares that the radio equipment type **N300 Wireless LAN USB Adapter** is in compliance with Directive 2014/53/EU

The full text of the EU declaration of conformity is available at the following internet address: <http://www.edimax.com/edimax/global/>

Safety

This equipment is designed with the utmost care for the safety of those who install and use it. However, special attention must be paid to the dangers of electric shock and static electricity when working with electrical equipment. All guidelines of this and of the computer manufacture must therefore be allowed at all times to ensure the safe use of the equipment.

EU Countries Intended for Use

The ETSI version of this device is intended for home and office use in Austria, Belgium, Bulgaria, Cyprus, Czech, Denmark, Estonia, Finland, France, Germany, Greece, Hungary, Ireland, Italy, Latvia, Lithuania, Luxembourg, Malta, Netherlands, Poland, Portugal, Romania, Slovakia, Slovenia, Spain, Sweden, Turkey, and United Kingdom. The ETSI version of this device is also authorized for use in EFTA member states: Iceland, Liechtenstein, Norway, and Switzerland.

EU Countries Not Intended for Use

None

EU Declaration of Conformity

- English:** This equipment is in compliance with the essential requirements and other relevant provisions of Directive 2014/53/EU, 2014/35/EU.
- Français:** Cet équipement est conforme aux exigences essentielles et autres dispositions de la directive 2014/53/EU, 2014/35/EU.
- Čeština:** Toto zařízení je v souladu se základními požadavky a ostatními příslušnými ustanoveními směrnic 2014/53/EU, 2014/35/EU.
- Polski:** Urządzenie jest zgodne z ogólnymi wymaganiami oraz szczególnymi warunkami określonymi Dyrektywą UE 2014/53/EU, 2014/35/EU.
- Română:** Acest echipament este în conformitate cu cerințele esențiale și alte prevederi relevante ale Directivei 2014/53/UE, 2014/35/UE.
- Русский:** Это оборудование соответствует основным требованиям и положениям Директивы 2014/53/EU, 2014/35/EU.
- Magyar:** Ez a berendezés megfelel az alapvető követelményeknek és más vonatkozó irányelveknek (2014/53/EU, 2014/35/EU).
- Türkçe:** Bu cihaz 2014/53/EU, 2014/35/EU direktifleri zorunlu istekler ve diğer hükümlerle ile uyumludur.
- Українська:** Обладнання відповідає вимогам і умовам директиви 2014/53/EU, 2014/35/EU.
- Slovenčina:** Toto zariadenie spĺňa základné požiadavky a ďalšie príslušné ustanovenia smerníc 2014/53/EU, 2014/35/EU.
- Deutsch:** Dieses Gerät erfüllt die Voraussetzungen gemäß den Richtlinien 2014/53/EU, 2014/35/EU.
- Español:** El presente equipo cumple los requisitos esenciales de la Directiva 2014/53/EU, 2014/35/EU.
- Italiano:** Questo apparecchio è conforme ai requisiti essenziali e alle altre disposizioni applicabili della Direttiva 2014/53/EU, 2014/35/UE.
- Nederlands:** Dit apparaat voldoet aan de essentiële eisen en andere van toepassing zijnde bepalingen van richtlijn 2014/53/EU, 2014/35/EU.
- Português:** Este equipamento cumpre os requisitos essenciais da Directiva 2014/53/EU, 2014/35/EU.
- Norsk:** Dette utstyret er i samsvar med de viktigste kravene og andre relevante regler i Direktiv 2014/53/EU, 2014/35/EU.
- Svenska:** Denna utrustning är i överensstämmelse med de väsentliga kraven och övriga relevanta bestämmelser i direktiv 2014/53/EU, 2014/35/EU.
- Dansk:** Dette udstyr er i overensstemmelse med de væsentligste krav og andre relevante forordninger i direktiv 2014/53/EU, 2014/35/EU.
- suomen kieli:** Tämä laite täyttää direktiivien 2014/53/EU, 2014/35/EU. oleelliset vaatimukset ja muut asiaankuuluvat määräykset.

FOR USE IN 



WEEE Directive & Product Disposal



At the end of its serviceable life, this product should not be treated as household or general waste. It should be handed over to the applicable collection point for the recycling of electrical and electronic equipment, or returned to the supplier for disposal.

Declaration of Conformity

We, Edimax Technology Co., Ltd., declare under our sole responsibility, that the equipment described below complies with the requirements of the European Radio Equipment directives.

Equipment: N300 Wireless LAN USB Adapter
Model No.: EW-7722UTn V3

The following European standards for essential requirements have been followed:

Directives 2014/53/EU

Spectrum : EN 300 328 V2.1.1 (2016-11)
EMC : EN 301 489-1 V2.1.1 (2017-02)
EN 301 489-17 V3.1.1 (2017-02)
EMF : EN 62311:2008
Safety (LVD) : IEC 62368-1:2014 (2nd Edition) and/or EN 62368-1:2014+A11:2017

Edimax Technology Europe B.V.
Fijenhof 2,
5652 AE Eindhoven,
The Netherlands

a company of :
Edimax Technology Co., Ltd.
No. 278, Xinhua 1st Rd.,
Neihu Dist., Taipei City,
Taiwan

Signature:

Printed Name: David Huang
Title: Director
Edimax Technology Europe B.V.



Date of Signature: July, 2019

Signature: _____

A handwritten signature in black ink, appearing to read 'Albert Chang', written over a horizontal line.

Printed Name: Albert Chang

Title: Director

Edimax Technology Co., Ltd.