



Beleuchtung

Exclusive Line

Nebelmacher

» Pumpen «

Teichfilter

Zubehör

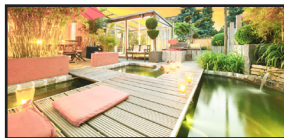
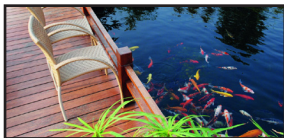
Wasserspielpumpe ECO

Teichpumpe ECO

KEQ0750n - 750 L/H

KEQ2000f - 2.000 L/H

KEQ4000f - 4.000 L/H



Gebrauchsanweisung

Wir freuen uns, dass Sie sich für ein KERRY Wasserspiel Pumpe / Teichpumpe entschieden haben und möchten Ihnen für das Vertrauen, welches Sie hiermit in unsere Produkte setzen, danken.

Lesen und Beachten Sie unbedingt die Gebrauchsanweisung vor Inbetriebnahme!

Instruction Manual

Thank you for choosing our KERRY water feature pump / pond pump and your trust in our products. You must read and comply the instruction manual!



www.kerry-electronics.com

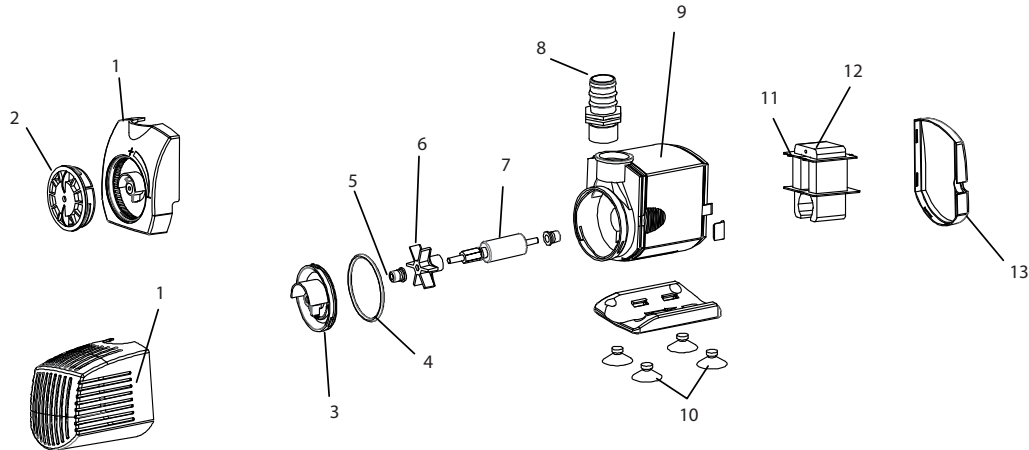


» Pumpen / pumps«

Übersicht / Overview

- 1) Vordere Abdeckung / Front cover
- 2) Regulierung (keq750n) / Flow control (keq750n)
- 3) Aufnahme Rotorblatt / Water leave seating
- 4) Dichtungsring / Sealing ring
- 5) Schaft Hülse / Shaft sleeve
- 6) Rotorblatt / Water leave
- 7) Rotor / Rotor
- 8) Wasserauslass / Water outlet
- 9) Pumpenkörper / Pump body
- 10) Saugnäpfe / Suction cups
- 11) Spule / Bobbin
- 12) Eisenkern / Iron core
- 13) Hintere Abdeckung / Back cover

Abbildung 1 / drawing 1



www.kerry-electronics.com

Entsorgung: Dieses Produkt darf nicht mit dem Hausmüll entsorgt werden. Dieses Produkt muss in Sammelstellen für elektrische und elektronische Geräte entsorgt werden. Durch das Sammeln und Recycling von Abfällen, helfen Sie natürliche Ressourcen zu sparen.



Einführung

Die Pumpe wird sorgfältig geprüft und getestet sowohl auf Sicherheit als auch um die Betriebsleistung sicherzustellen. Allerdings kann die Nichtbeachtung der Anweisungen und Warnungen in dieser Anleitung Schäden an der Pumpe und / oder schwere Verletzungen zur Folge haben. Lesen Sie diese Anleitung aufmerksam durch und heben Sie für einen späteren Zeitpunkt auf.

Fakten

- Für Süß- und Salzwasser geeignet.
- ECO Pumpe - stromsparend.
- Superleiser Betrieb.
- Keine Kupferkomponenten.
- Mit verschleißfester Keramikwelle für längere Lebensdauer.

Charakteristik Für den Einsatz im Außenbereich.

*Die Pumpe darf nur mit einem FI-Schutzschalter betrieben werden, der einen Nennfehlerstrom von 30 mA nicht überschreitet.

Verwendung als Tauchpumpe

Wichtig: Lassen Sie die Pumpe nie ohne Wasser laufen, dies kann zur Beschädigung der Pumpe führen.

- Tauchen Sie die Pumpe so unter Wasser, dass sich der Pumpenkörper vollständig mit Wasser füllt.
- Die Pumpe sollte mindestens 15cm unter der Wasseroberfläche sein, um das Ansaugen von Luft zu verhindern.
- Um zu verhindern, dass die Pumpe ständig verstopft sollte sie oberhalb des Teichbodens platziert werden.
- Die Pumpe kann einfach durch das Ziehen und Einstecken des Steckers aus- und eingeschaltet werden.
- Die Wassertemperatur sollte 35°C nicht übersteigen. Im Winter darf die Pumpe keinen Frost abbekommen.

Vorsicht

Ziehen Sie immer den Stecker aus der Steckdose, bevor Sie die Pumpe reinigen.

Betreiben Sie die Pumpe nie ohne Wasser.

Die Pumpe nicht am Netzkabel heben und befördern.

Bei automatischer Abschaltung den Stecker ziehen und danach wieder einstecken.

Nur bei einer Wassertemperatur von unter 35°C betreiben.

Betrieb nur im Süßwasser.

Betreiben Sie Pumpe vollständig unter Wasser.

Nicht für Schwimmbäder oder Pools geeignet.

Dieses Produkt darf nicht mit dem Hausmüll entsorgt werden. Dieses Produkt muss in Sammelstellen für elektrische und elektronische Geräte entsorgt werden.

Durch das Sammeln und Recycling von Abfällen, helfen Sie natürliche Ressourcen zu sparen.

Warnhinweise:

- Diese Pumpe ist mit einem Erdungsleiter und einem Erdungsstecker ausgestattet. Um das Risiko eines Stromschlags zu verringern, schließen Sie sie nur an eine ordnungsgemäß geerdete Steckdose an.
- Entfernen Sie nie den Erdungsstift aus dem Stecker.
- Schließen Sie die Pumpe nicht an eine andere Spannung als die auf der Pumpe angezeigten an.
- Pumpe Sie keine brennbaren Flüssigkeiten.
- Nutzen Sie die Pumpe nur, wenn in dem genutzten Stromkreis ein FI-Schutzschalter verbaut ist. Wenden Sie sich hierfür an einen Elektriker.
- Um die Gefahr eines elektrischen Schlags zu reduzieren, verwenden Sie diese Pumpe nur für freistehende Brunnen nicht größer als 2 m in jeder Dimension.
- Die Pumpe nur bei einer maximalen Wassertiefe von 2m verwenden.
- Die Wassertemperatur darf 35°C nicht übersteigen.
- Die maximale Förderhöhe der einzelnen Modelle entnehmen Sie bitte Tabelle A.
- Das Netzkabel kann nicht ersetzt werden. Wenn das Kabel beschädigt ist, muss das Gerät entsorgt werden.
- Kindern oder gebrechlichen Personen dürfen diese Pumpe nur unter Aufsicht nutzen.
- Das Gerät kann von Kindern ab 8 Jahren und Personen mit eingeschränkten physischen oder geistigen Fähigkeiten nur verwendet werden, wenn sie beaufsichtigt werden und vorab über den richtigen Gebrauch belehrt wurden.
- Kinder dürfen nicht mit dem Gerät spielen. Reinigung und Wartung darf nicht von Kindern ohne Aufsicht durchgeführt werden

Leistung

Ein verstopftes oder verschmutztes Ansaugsieb reduziert die Leistung erheblich.

Wenn die Pumpe auf einer schmutzigen Oberfläche verwendet wird, heben Sie sie leicht an um die Menge der Ablagerungen an der Pumpe zu verringern.

Verwenden Sie die Pumpe nur im Wasser. Andernfalls kann die Pumpe Schaden nehmen. Tauchen Sie die Pumpe immer erst ins Wasser und stecken dann den Stecker in die Steckdose. Am Anfang kann es sein, dass die Pumpe kein Wasser fördert, da sich noch Luft in der Pumpe befindet. Bitte stecken Sie den Stecker einige Male ein und aus um das Problem zu beheben.

Die Pumpe darf nur mit einem FI-Schutzschalter betrieben werden, der einen Nennfehlerstrom von 30 mA nicht überschreitet.

Wartung und Reinigung (s. Abbildung 1)

Um die Pumpe zu reinigen, entfernen Sie die vordere Abdeckung und das Laufrad.

Mit einem kleinen Pinsel oder unter fließendem Wasser alle Ablagerungen entfernen.

Stellen Sie sicher, dass vor allen Arbeiten an der Pumpe der Netzstecker gezogen wurde.

1. Entfernen Sie die vordere Abdeckung (1) durch leichten Druck auf die seitlichen Flächen.

2. Drehen Sie die Rotorblatt Aufnahme (3) vom Pumpenkörper ab (9).

3. Achten Sie darauf, dass der Dichtungsring (4) nicht von der Rotorblatt Aufnahme (3) abrutscht.

4. Ziehen Sie den kompletten Rotor (6+7) aus dem Pumpenkörper (9).

5. Reinigen Sie alle Teile unter Nutzung von Wasser und einem weichen Schwamm.

Zusammenbau der Pumpe:

6. Setzen Sie den kompletten Rotor (6+7) wieder in den Pumpenkörper (9) ein.

7. Testen Sie den Leerlauf des Rotors (7) durch leichtes Drehen an den Rotorblättern (6).

8. Befestigen Sie die Rotorblatt Aufnahme (3) durch Drehen an dem Pumpenkörper (9).

9. Achten Sie darauf, dass der Dichtungsring (4) in seiner Führung liegt.

10. Klipsen Sie die vordere Abdeckung (1) wieder auf den Pumpenkörper (9).

Überspannungsschutz

Die Pumpe hat eine eingebaute thermische Überlastauslösung, die die Pumpe vor Überhitzung schützt. Die Pumpe muss vor dem Neustart abkühlen.

VORSICHT: Die Pumpenwelle kann nicht entfernt werden. Wenn die Pumpe nicht arbeitet, überprüfen Sie Folgendes:

- Prüfen Sie ob der Schutzschalter aus gelöst hat oder nutzen Sie eine andere Steckdose um die elektrische Leistung zu gewährleisten.
 - Prüfen Sie den Pumpendruck und die Schläuche auf Knicke und Hindernisse.
 - Überprüfen Sie den Einlass um zu gewährleisten, dass er nicht mit Schmutz verstopft.
 - Entfernen Sie den Pumpeneinlass um auf den Rotorbereich zuzugreifen. Drehen Sie den Rotor, um sicherzustellen, dass er nicht gebrochen oder blockiert ist.
 - Die Lebensdauer der Pumpe kann durch monatliche Wartung verlängert werden.
- HINWEIS: Bilden Sie eine „Tropfschleife“ mit dem Kabel, sodass verhindert wird, dass Wasser am Kabel entlang in die Steckdose gelangt.



INTRODUCTION

The pump is carefully inspected and tested to ensure both safety and operating performance. However, failure to follow the instructions and warnings in this manual may result in pump damage and/or serious injury. Be sure to read and save this manual for future reference.

Characteristic For outdoor use.

The pump is to be supplied through a residual current device (RCD) with a rated residual operating current not exceeding 30mA.

Used as submersible pumps.

IMPORTANT: Do not let the pump run dry – this could cause damage to the motor.

- Submerge the pumps completely in your pond so as to make the pump body fill with water.

- A water level of approx. 15 cm (6 in.) is required for submersible use in order to prevent the pump from taking in air.

- To prevent the filter becoming prematurely clogged, place the pump above the mud in the pond!

- The pump can be switched on by simply plugging it in and switched off by unplugging off.

- The water temperature should not exceed 35° C (95° F) and do not let the pump freeze in the wintertime.

WARNING

- This pump is supplied with a grounding conductor and a grounding type attachment plug. To reduce risk of electric shock, connect only to a properly grounded outlet.

- Do not remove the grounding pin from the plug.

- Do not connect to any voltage other than that shown on the pump.

- Do not pump flammable liquids.

- A earth fault circuit interrupter be used in the branch circuit supplying fountain pumps and other pond equipment. See your electrical supplies dealer for this device.

- To reduce the risk of electrical shock, use only on portable self-contained fountains no larger than 2m in any dimension.

- The pump do not use in the water over than 2m depth.

- Do not use with water above 35° C.

- The maximum total head is 3m (for 5000 series); 4.0m (for 8000 series); 5.5 m (for 12000 series).

- The supply cord cannot be replaced. If the cord is damaged the appliance should be scrapped.

- The pump is not intended for use by young children or infirm persons without supervision.

- This appliance can be used by children aged from 8 years and above and persons with reduced physical, sensory or mental capabilities or lack of experience and knowledge if they have been given supervision or instruction concerning use of the appliance in a safe way and understand the hazards involved.

- Children shall not play with the appliance. Cleaning and user maintenance shall not be made by children without supervision.

- To reduce the risk of electric shock, be certain that it is connected only to properly grounded, grounding-type receptacle."

CAUTION

Always disconnect from electrical outlet before cleaning the pump.

Don't operate without water.

Do not lift the pump by the power cord.

Automatic shut off if no water for 2 minutes.

Pull the plug out, and re-insert for resuming work.

For liquids having a temperature not exceeding 35°C

Operate in freshwater only.

Operate pump completely submerged for proper cooling.

Not for swimming pool.

This product must not be disposed together with the domestic waste. This product has to be disposed at an authorized place for recycling of electrical and electronic appliances.

By collecting and recycling waste, you help save natural resources, and make sure the product is disposed in

Facts

- Used in Marine Water and Fresh Water.

- ECO pump for power saving operation .

- Super quiet operation.

- No Copper Components.

- With Wear-resistant Ceramic Shaft, Longer Operation Life.

an environmental friendly and healthy way.

PERFORMANCE

A clogged or dirty intake screen will greatly reduce performance.

If the pump is used on a dirty surface, raise it slightly to reduce the amount of debris contacting the intake.

Do not let the pump run when not submerged in water. Doing so may damage the pump. Always submerge the pump first, and then plug in the electrical outlet. At the beginning, it probably can't pump water, because there is air in the pump and the tube. Don't worry about it. Please pull out and insert electrical outlet several times, it will work very well at once.

The pump is to be supplied through a residual current device (RCD) with a rated residual operating current not exceeding 30mA.

MAINTENANCE AND CLEANING (SEE FIG 1)

To clean the pump, remove the front cover and the impeller.

Use a small brush or stream of water to remove any debris.

Follow these safety instructions. Make sure that the pump is unplugged.

1. Remove the front cover (1) by softly ressing the sidewalls together.
2. Twist off the water leave seating (3) from the pump body (9).
3. Take care that the sealing ring (4) does nit slip away from the water leave seating (3).
4. Pull the rotor (6+7) out of the pump body (9).
5. By using flowing water and a soft sponge clean the dirt parts away.

Assembling the pump together:

6. Put the rotor (6+7) back into the pump body (9).
7. Try the idle running of the rotor (7) by softly spinning the water leave (6).
8. Spinn the water leave seating (3) back to the pump body (9).
9. Take care that the sealing ring (4) does not slip apart from the waterleave seating (3).
10. Clip the front cover (1) back to the pump body (9).

Overload protection

The pump has a built-in thermal overload trip which prevents the pump from overheating. The pump must be allowed to cool down before restarting.

CAUTION: The pump shaft can not be removed.

IF THE PUMP FAILS TO OPERATE, CHECK THE FOLLOWING:

- Check the circuit breaker and try another outlet to ensure the pump is getting electrical power. NOTE: Always disconnect from electrical outlet before handling the pump.
- Check the pump discharge and tubing for kinks and obstructions. Algae build up can be flushed out with a garden hose.
- Check the inlet to ensure it is not clogged with debris.
- Remove the pump inlet to access the impeller area. Turn the rotor to ensure it is not broken or jammed.
- Monthly maintenance will add to your pump's life. NOTE: Ensure that the electrical cord loops below the electrical outlet to form a "Drip Loop" This will prevent water from running down the cord into the electrical outlet.

DISPOSAL: Do not dispose this product as unsorted municipal waste. Collection of such waste separately for special treatment is necessary.

This product must not be disposed together with the domestic waste. This product has to be disposed at an authorized place for recycling of electrical and electronic appliances.

By collecting and recycling waste, you help save natural resources, and make sure the product is disposed in an environmental friendly and healthy way

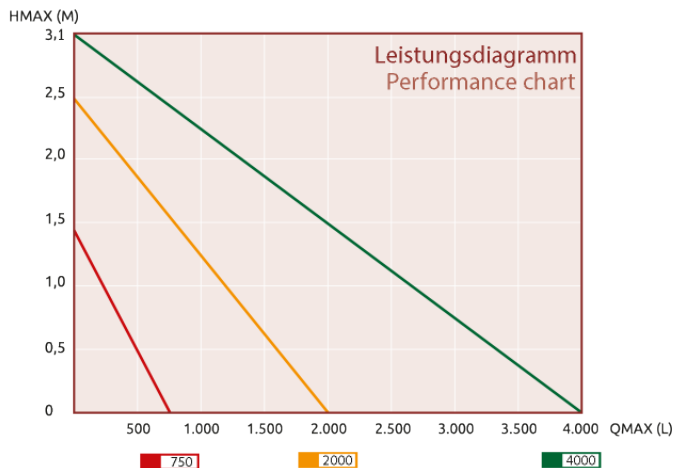


Beleuchtung
Exclusive Line
Nebelmacher

» Pumpen «
Teichfilter
Zubehör

Wassspülpumpe ECO
Teichpumpe ECO

KEQ0750n - 750 L/H
KEQ2000f - 2.000 L/H
KEQ4000f - 4.000 L/H



Vertrieb / Distribution

AGABA GmbH
Johann-Philipp-Reis-Straße 16
D-53332 Bornheim

Telefon: +49 (0) 2222.9220-0
Fax: +49 (0) 2222.9220-29

E-Mail: info@kerry-electronics.com
Homepage: www.kerry-electronics.com



www.kerry-electronics.com

