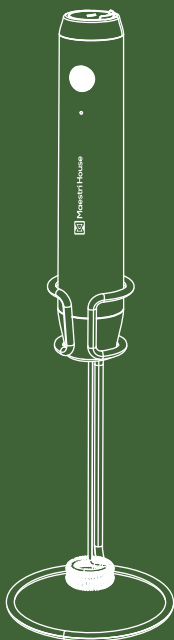




Rechargeable Hand Milk Frother User's Manual



H1

Model: MMF-BX07

CONTENTS

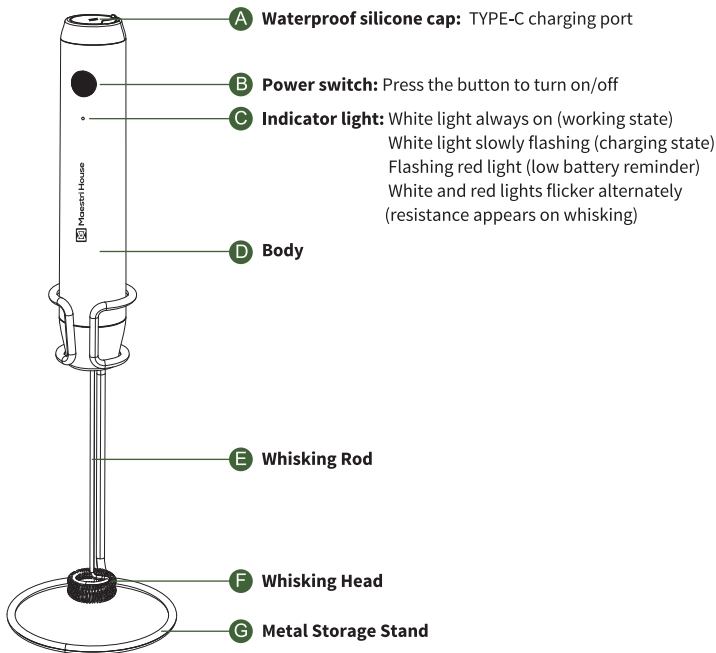
Product Features	2
Ways to Install and Remove the Whisk Rod	3
Charging Method	4
Troubleshooting	5
Product Parameters	6
Packing List	6
EU Declaration of Conformity	7

Thank you for choosing the Maestri House Handheld Milk Frother. Please read the manual carefully before using. If you need assistance during use, please contact us by email at support@maestrihouse.com.

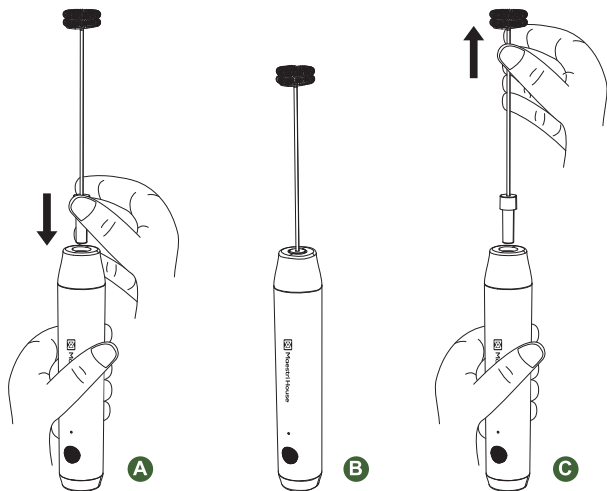


This manual contains important safety precautions. Please read and follow the instructions carefully. This product is intended for use in household kitchens only and is designed for blending liquid food.

Product Features



Ways to Install and Remove the Whisking Rod



Assembling the Whisking Rod:

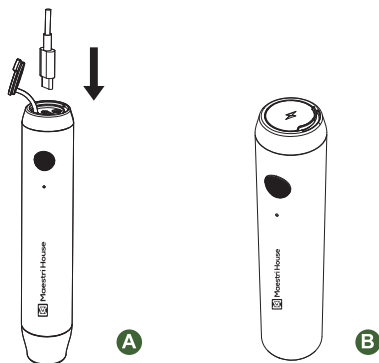
- A** Hold the milk frother upside down with one hand firmly gripping the body. Insert the whisking rod into the main unit and press the plastic part of the mixing rod firmly with your finger to secure it in place, as shown in Figure A.
- B** After the whisking rod is installed correctly, the plastic part of the whisking rod should be flush with the milk frother, as shown in Figure B.

Remove the Whisking Rod:

- C** Hold the milk frother upside down with one hand firmly gripping the body. With the other hand, hold the whisking head and push out the whisking rod vertically and at a constant speed, as shown in Figure C.

Charging Method

For an optimal user experience, please fully charge the milk frother before using it for the first time.



- A** 1. When the power is low, the indicator light flash red until the device is turned off.
2. Open the silicon cap and connect Type-C charging cable to power to charge, the white light will slowly flash while charging. (Recommended: use a 5V-1A charger)
3. The charging time is approximately 4 hours, and the indicator light turns off when fully charged.
- B** After charging, the silicone plug must be properly assembled and pressed firmly in place, ensuring it is flat and not warped.

Reminder: If you use the frother during the charging process, the indicator light will stay white light and will turn back to the charging state light when stop using.

Troubleshooting

Serial No	Fault	Possible Causes	Solution
1	The whisking head rotates eccentrically and vibrates greatly	The whisking rod is not inserted to the end	Slowly and forcefully insert the plastic part of the whisking rod into the body, with a gap of $\leq 0.5\text{mm}$ between the plastic part of the whisking rod and the body.
		Serious deformation of whisking rod	Check visually whether the whisking rod is bent and deformed due to external force, and if so, manually correct it to the straight line state under visual condition.
2	Unable to start or turn off halfway	No electricity (red light flashing or not flashing)	Open the tail plug for charging.
		Machine locked	When resistance appears on whisking, White and red lights flicker alternately. Please turn off the machine immediately to clean the whisking head.
		The load is heavy, and the control board protection causes a power outage	Move the foam ring of the handheld milk frother out of the load area and press the power switch again to turn on the machine.
3	Long time for foaming milk	The whisking head has serious eccentric rotation, large vibration and low speed	Refer to the processing method of No. 1
		Unable to foam milk	Confirm whether it is pure milk, preferably whole milk.
			Move the whisking head to immerse it in the milk as much as possible, but do not contact with the appliance.

Product Parameters

Product Name	Rechargeable Hand Frother
Product Model	MMF-BX07
Input Voltage	5V-1A
Battery Capacity	1200mAh
Product Size	φ32*290mm(Body)
Net weight	160g(Body)

Packing List

- ▶ Handheld Milk Frother * 1
- ▶ Whisking Rod * 2
- ▶ Metal Storage Stand* 1
- ▶ TYPE-C Charging Cable * 1
- ▶ Manual * 1

EU Declaration of Conformity

Declared Object: Rechargeable Hand Frother
Model: MMF-BX07
Rating: 3.7V/1200mAh
Input: 5V = 1A
Place of Production: Made in China
Manufacturer: Guangdong Master Electrical Appliance CO.,Ltd.
Address: B1-11-01, Xincheng Industriepark, Xincheng Town, Xinxing County, 527400 Yunfu Stadt, Provinz Guangdong, China.

European Representative:



Business name: g.L.L. GmbH
Business address: Bauernvogtkoppel, 55c, 22393, Hamburg, Germany
Email: g.L.L.DE@outlook.com



Business name: AMANTO INTERNATIONAL TRADE LIMITED
Business address: The Imperial, 31-33 St Stephens Gardens, Notting Hill, London, United Kingdom, W2 5NA
Email: AmantoUK@outlook.com

It is our sole responsibility to declare that the above products are in full compliance with Directive 2014/30/EU.

Position: Managing Director

Signature:



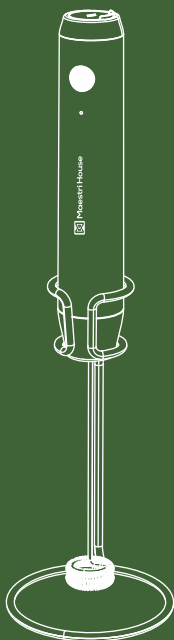
Date of Sign: 2022.1.5

EU agent name:



Date of Sign: 2022.1.5

Wiederaufladbare Handaufschäumer Handbuch



H1

Modell: MMF-BX07

INHALT

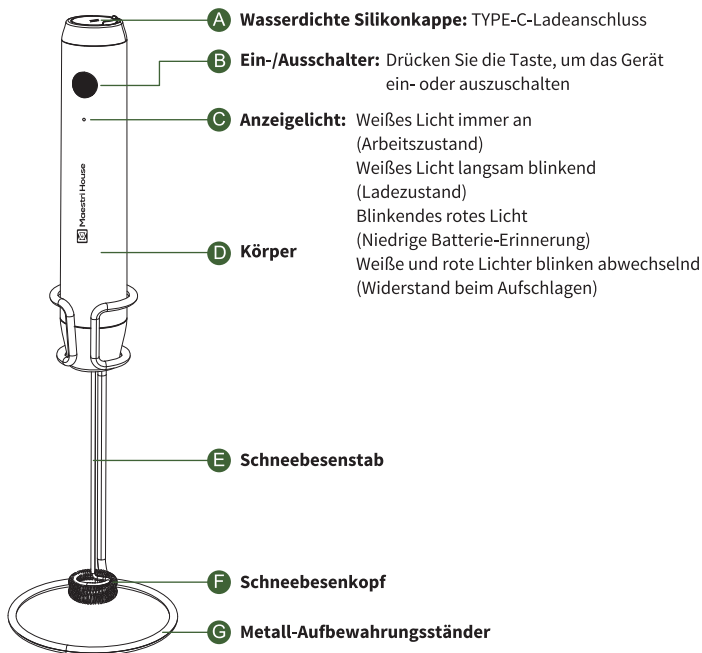
Produktmerkmale	10
Methoden zur Installation und Entfernung des Schneebesenstabs	11
Lademethode	12
Fehlerbehebung	13
Produktparameter	14
Packliste	14
EU-Konformitätserklärung	15

Vielen Dank, dass Sie sich für den Maestri House Handheld Milchaufschäumer entschieden haben. Bitte lesen Sie die Anleitung sorgfältig durch, bevor Sie das Gerät verwenden. Wenn Sie während der Nutzung Unterstützung benötigen, kontaktieren Sie uns bitte per E-Mail unter support@maestrihouse.com.

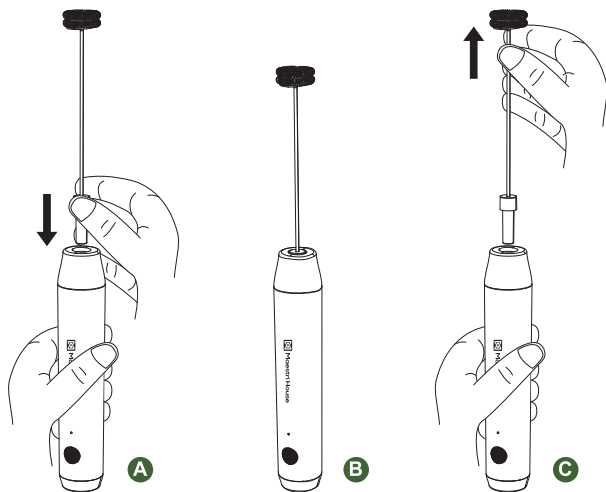


Diese Anleitung enthält wichtige Sicherheitshinweise. Bitte lesen Sie die Anweisungen sorgfältig durch und befolgen Sie sie. Dieses Produkt ist ausschließlich für den Gebrauch in Haushaltsküchen bestimmt und wurde zum Mischen von flüssigen Lebensmitteln entwickelt.

Produktmerkmale



Methoden zur Installation und Entfernung des Schneebesenstabs



Montage des Schneebesenstabs:

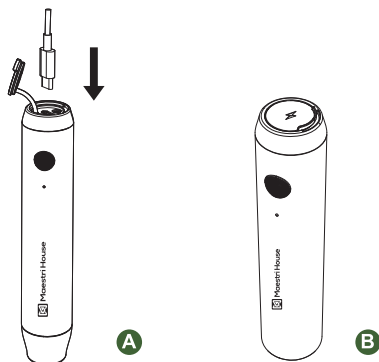
- A** Halten Sie den Milchaufschäumer mit einer Hand fest umgekehrt und greifen Sie den Körper. Führen Sie den Schneebesenstab in das Hauptgerät ein und drücken Sie den Kunststoffteil des Rührstabs fest mit dem Finger, um ihn zu fixieren, wie in Abbildung A gezeigt.
- B** Nachdem der Schneebesenstab korrekt installiert ist, sollte der Kunststoffteil des Schneebesenstabs bündig mit dem Milchaufschäumer sein, wie in Abbildung B gezeigt.

Entfernen des Schneebesenstabs:

- C** Halten Sie den Milchaufschäumer mit einer Hand fest umgekehrt und greifen Sie fest den Körper. Halten Sie mit der anderen Hand den Schneebesenkopf und drücken Sie den Schneebesenstab senkrecht und mit konstanter Geschwindigkeit heraus, wie in Abbildung C gezeigt.

Lademethode

Für ein optimales Benutzererlebnis laden Sie den Milchaufschäumer bitte vor dem ersten Gebrauch vollständig auf.



- A** 1. Wenn die Leistung niedrig ist, blinkt die Anzeigelampe rot, bis das Gerät ausgeschaltet wird.
2. Öffnen Sie die Silikonkappe und schließen Sie das Typ-C-Ladekabel an die Stromversorgung an, die weiße Leuchte blinkt langsam während des Ladevorgangs. (Empfohlen: Verwenden Sie ein 5V-1A-Ladegerät)
3. Die Ladezeit beträgt etwa 4 Stunden, und die Anzeigelampe erlischt bei vollständiger Ladung.
- B** Nach dem Laden muss der Silikonstecker ordnungsgemäß montiert und fest gedrückt werden, um sicherzustellen, dass er flach und nicht verzogen ist.

Erinnerung: Wenn Sie den Aufschäumer während des Ladevorgangs verwenden, bleibt die Anzeigelampe weiß und wechselt beim Stoppen des Gebrauchs zurück zur Ladezustandsanzeige.

Fehlerbehebung

Seriennummer	Fehler	Mögliche Ursachen	Lösung
1	Der Schneebesenkopf dreht sich exzentrisch und vibriert stark.	Der Schneebesenstab ist nicht bis zum Ende eingeführt	Führen Sie das Kunststoffteil des Schneebesenstabs langsam und kraftvoll in den Körper ein, wobei zwischen dem Kunststoffteil des Schneebesenstabs und dem Körper eine Lücke von $\leq 0,5$ mm besteht.
		Schwere Verformung des Schneebesenstabs	Überprüfen Sie visuell, ob der Schneebesenstab aufgrund äußerer Einwirkungen verbogen und verformt ist. Falls ja, korrigieren Sie ihn manuell in den geraden Zustand unter visuellen Bedingungen.
2	Kann nicht gestartet oder halb ausgeschaltet werden	Kein Strom (rotes Licht blinkt oder blinkt nicht)	Öffnen Sie den Stecker am Ende zum Aufladen.
		Maschine gesperrt	Wenn Widerstand beim Aufschäumen auftritt, blinken weiße und rote Lichter abwechselnd. Schalten Sie die Maschine sofort aus, um den Aufschäumkopf zu reinigen.
		Die Belastung ist zu hoch und der Schutz der Steuerplatine führt zu einem Stromausfall	Bewegen Sie den Schaumring des Handmilchaufschäumers aus dem Belastungsbereich und drücken Sie erneut den Netzschalter, um die Maschine einzuschalten.
3	Lange Zeit zum Aufschäumen von Milch	Der Schneebesenkopf hat eine starke exzentrische Rotation, große Vibrationen und eine niedrige Geschwindigkeit.	Beziehen Sie sich auf die Verarbeitungsmethode von Nr. 1.

3	Lange Zeit zum Aufschäumen von Milch	Kann keine Milch aufschäumen.	Bestätigen Sie, ob es sich um reine Milch handelt, am besten Vollmilch.
			Tauchen Sie den Schneebesenkopf so weit wie möglich in die Milch ein, aber vermeiden Sie den Kontakt mit dem Gerät.

Produktparameter

Produktname	Wiederaufladbare Handaufschäumer
Produktmodell	MMF-BX07
Eingangsspannung	5V-1A
Batteriekapazität	1200mAh
Produktgröße	φ32*290mm(Körper)
Nettogewicht	160g(Körper)

Packliste

- ▶ Handmilchaufschäumer * 1
- ▶ Schneebesenstab * 2
- ▶ Metall-Aufbewahrungsständer * 1
- ▶ Typ-C-Ladekabel * 1
- ▶ Anleitung * 1

EU-Konformitätserklärung

Erklärtes Objekt: Wiederaufladbare Handaufschäumer
Modell: MMF-BX07
Bewertung: 3,7V/1200mAh
Eingang: 5V = 1A
Produktionsort: Hergestellt in China
Hersteller: Guangdong Master Electrical Appliance CO.,Ltd.
Adresse: B1-11-01, Xincheng Industriepark, Xincheng Town, Xinxing County, 527400 Yunfu Stadt, Provinz Guangdong, China.

Europäischer Vertreter:



Business name: g.L.L. GmbH
Business address: Bauernvogtkoppel, 55c, 22393, Hamburg, Germany
Email: g.L.L.DE@outlook.com



Business name: AMANTO INTERNATIONAL TRADE LIMITED
Business address: The Imperial, 31-33 St Stephens Gardens, Notting Hill, London, United Kingdom, W2 5NA
Email: AmantoUK@outlook.com

Wir übernehmen die alleinige Verantwortung zu erklären, dass die oben genannten Produkte vollständig in Übereinstimmung mit der Richtlinie 2014/30/EU sind.

Position: Geschäftsführer/in

Unterschrift:



Datum der Unterschrift: 2022.1.5

Name des EU-Bevollmächtigten:

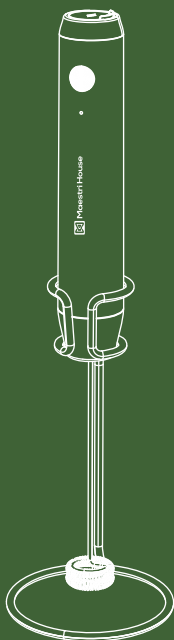


Datum der Unterschrift: 2022.1.5



Mousseur à main rechargeable

Manuel d'utilisation



H1

Modèle: MMF-BX07

CONTENU

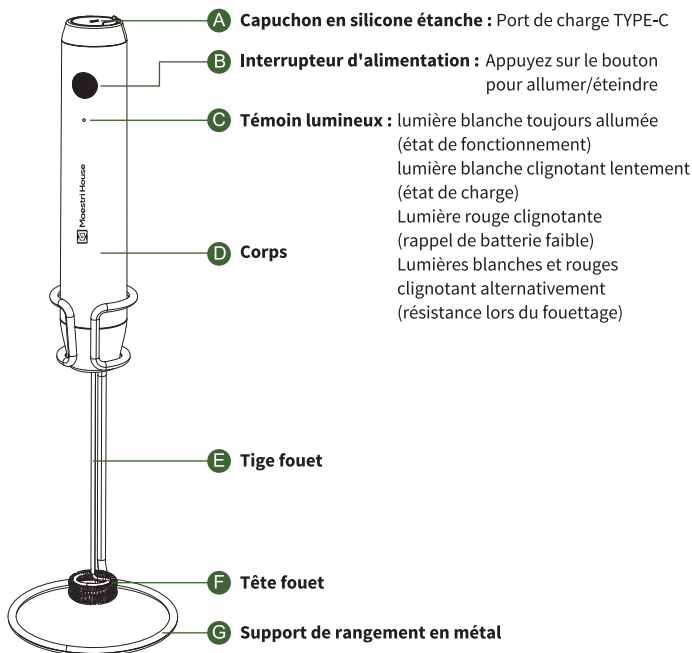
Caractéristiques du produit	18
Méthodes d'installation et de retrait de la tige fouet	19
Méthode de charge	20
Dépannage	21
Paramètres du produit	22
Liste d'emballage	22
Déclaration de conformité CE	23

Merci d'avoir choisi le fouet à lait portatif Maestri House. Veuillez lire attentivement le manuel avant utilisation. Si vous avez besoin d'aide pendant l'utilisation, veuillez nous contacter par e-mail à support@maestrihouse.com.

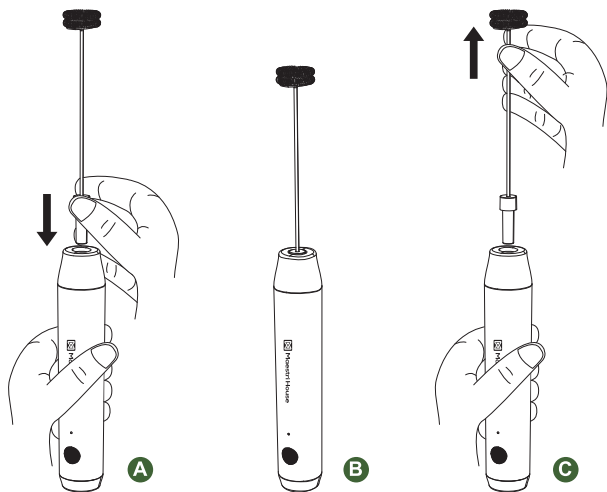


Ce manuel contient d'importantes consignes de sécurité. Veuillez les lire attentivement et les suivre. Ce produit est destiné à une utilisation uniquement dans les cuisines domestiques et est conçu pour mélanger des aliments liquides.

Caractéristiques du produit



Méthodes d'installation et de retrait de la tige fouet



Assemblage de la tige fouet :

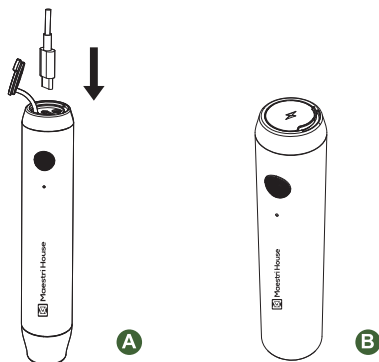
- A** Tenez le fouet à lait à l'envers avec une main en saisissant fermement le corps. Insérez la tige fouet dans l'unité principale et appuyez fermement avec votre doigt sur la partie en plastique de la tige fouet pour la fixer en place, comme indiqué dans la figure A.
- B** Une fois que la tige fouet est correctement installée, la partie en plastique de la tige fouet doit être alignée avec le fouet à lait, comme indiqué dans la figure B.

Retrait de la tige fouet :

- C** Tenez le fouet à lait à l'envers avec une main en saisissant fermement le corps. Avec l'autre main, tenez la tête fouet et poussez la tige fouet verticalement et à vitesse constante, comme indiqué dans la figure C.

Méthode de charge

Pour une expérience utilisateur optimale, veuillez charger complètement le fouet à lait avant de l'utiliser pour la première fois.



- A** 1. Lorsque la puissance est faible, la lumière indicatrice clignote en rouge jusqu'à ce que l'appareil soit éteint.
 2. Ouvrez le capuchon en silicone et connectez le câble de charge de type C à l'alimentation pour charger, la lumière blanche clignotera lentement pendant la charge.
(Recommandé: utilisez un chargeur 5V-1A)
 3. Le temps de charge est d'environ 4 heures et la lumière indicatrice s'éteint lorsqu'elle est complètement chargée.
- B** Après la charge, le bouchon en silicone doit être correctement assemblé et pressé fermement en place, en veillant à ce qu'il soit plat et non déformé.

Rappel : si vous utilisez le fouet pendant le processus de charge, la lumière indicatrice restera blanche et reviendra à l'état de charge lorsque vous arrêterez d'utiliser.

Dépannage

Numéro de série	Défaut	Causes possibles	Solution
1	La tête du fouet tourne de manière excentrique et vibre fortement.	La tige du fouet n'est pas insérée jusqu'au bout	Insérez lentement et fermement la partie en plastique de la tige du fouet dans le corps, en laissant un espace de $\leq 0,5$ mm entre la partie en plastique de la tige du fouet et le corps.
		Déformation importante de la tige du fouet	Vérifiez visuellement si la tige du fouet est pliée et déformée en raison d'une force externe, et le cas échéant, corrigez-la manuellement pour la remettre en ligne sous conditions visuelles.
2	Impossible de démarrer ou d'éteindre à mi-chemin	Pas d'électricité (voyant rouge clignotant ou non clignotant)	Ouvrez la prise arrière pour la recharge.
		Machine verrouillée	Lorsqu'une résistance apparaît lors du fouettage, les voyants blanc et rouge clignotent alternativement. Veuillez éteindre immédiatement la machine pour nettoyer la tête de fouettage.
		La charge est trop lourde et la protection de la carte de commande provoque une panne de courant	Déplacez l'anneau en mousse du fouet à lait portable hors de la zone de charge et appuyez à nouveau sur l'interrupteur d'alimentation pour allumer la machine.
3	Temps long pour faire mousser le lait	La tête du fouet a une rotation excentrique importante, de grandes vibrations et une faible vitesse.	Se référer à la méthode de traitement de la question n°1.

3	Temps long pour faire mousser le lait	Impossible de faire mousser le lait.	Confirmer s'il s'agit de lait pur, de préférence du lait entier.
			Plonger la tête du fouet dans le lait autant que possible, mais éviter tout contact avec l'appareil.

Paramètres du produit

Nom du produit	Mousseur à main rechargeable
Modèle du produit	MMF-BX07
Tension d'entrée	5V-1A
Capacité de la batterie	1200mAh
Taille du produit	φ32*290mm(Corps)
Poids net	160g(Corps)

Liste d'emballage

- ▶ Fouet à lait portable * 1
- ▶ Tige fouet * 2
- ▶ Support de rangement en métal * 1
- ▶ Câble de charge TYPE-C * 1
- ▶ Manuel * 1

Déclaration de conformité CE

Objet déclaré : Mousseur à main rechargeable

Modèle : MMF-BX07

Puissance : 3,7V/1200mAh

Entrée : 5V = 1A

Lieu de production : Fabriqué en Chine

Fabricant : Guangdong Master Electrical Appliance CO.,Ltd.

Adresse : B1-11-01, Xincheng Industriepark, Xincheng Town, Xinxing County, 527400 Yunfu Stadt, Provinz Guangdong, China.

**Représentant
Européen :**



Business name: g.L.L. GmbH
Business address: Bauernvogtkoppel, 55c, 22393, Hamburg, Germany
Email: g.L.L.DE@outlook.com



Business name: AMANTO INTERNATIONAL TRADE LIMITED
Business address: The Imperial, 31-33 St Stephens Gardens, Notting Hill, London, United Kingdom, W2 5NA
Email: AmantoUK@outlook.com

**Nous déclarons que les produits susmentionnés sont pleinement conformes à la
Directive 2014/30/UE.**

Poste : Directeur Général

Directeur général Signature :



Date de signature : 2022.1.5

Nom de l'agent de l'UE :

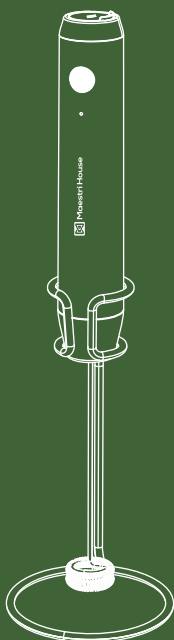


Date de signature : 2022.1.5



Rechargeable Hand Frother

Istruzioni per l'uso



H1

Modello: MMF-BX07

CONTENUTI

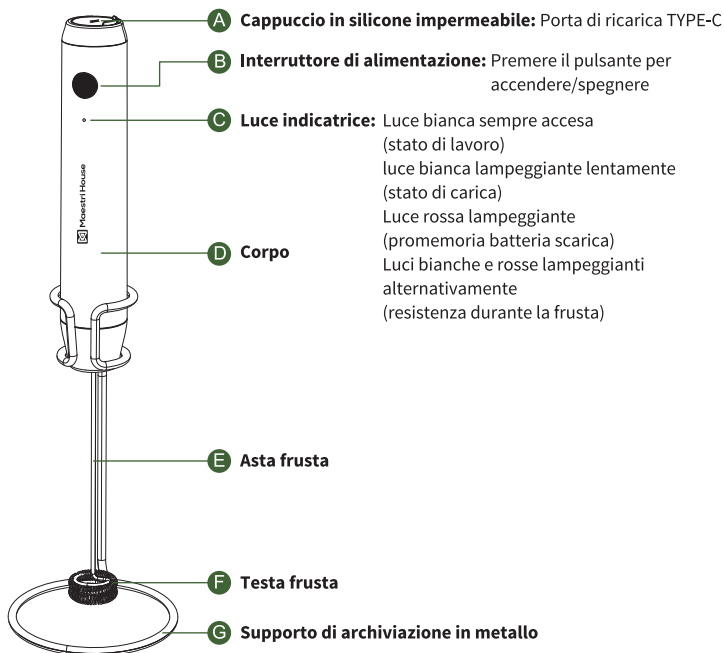
Caratteristiche del prodotto	26
Modi per installare e rimuovere l'asta frusta	27
Metodo di ricarica	28
Risoluzione dei problemi	29
Parametri del prodotto	30
Elenco di imballaggio	30
Dichiarazione di conformità CE	31

Grazie per aver scelto il frullatore a mano Maestri House. Prima dell'uso, leggere attentamente il manuale. Se hai bisogno di assistenza durante l'utilizzo, contattaci via email all'indirizzo support@maestrihouse.com.

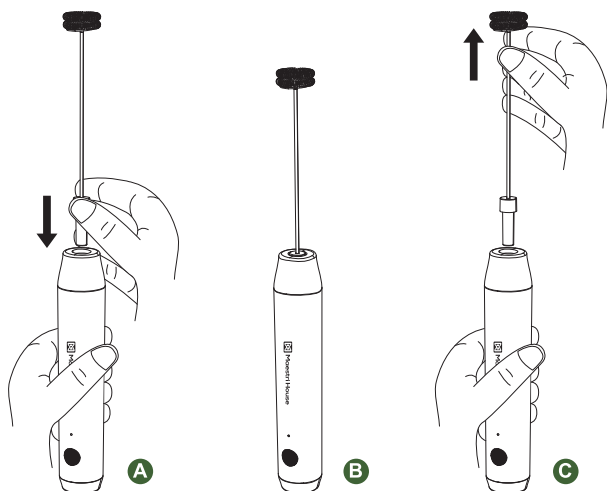


Questo manuale contiene importanti precauzioni di sicurezza. Leggere attentamente e seguire le istruzioni. Questo prodotto è destinato all'uso esclusivamente nelle cucine domestiche ed è progettato per mescolare alimenti liquidi.

Caratteristiche del prodotto



Modi per installare e rimuovere l'asta frusta



Montaggio dell'asta frusta:

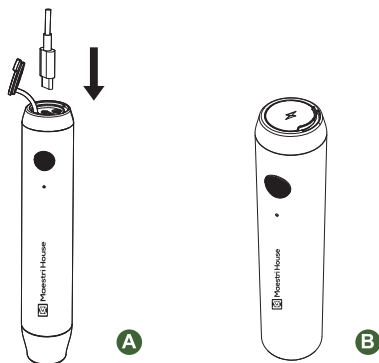
- A** Tenere il frullatore a mano capovolto con una mano che tiene saldamente il corpo. Inserire l'asta frusta nell'unità principale e premere saldamente con il dito la parte in plastica dell'asta frusta per fissarla in posizione, come mostrato nella figura A.
- B** Dopo aver installato correttamente l'asta frusta, la parte in plastica dell'asta frusta dovrebbe essere allineata con il frullatore a mano, come mostrato nella figura B.

Rimozione dell'asta frusta:

- C** Tenere il frullatore a mano capovolto con una mano che tiene saldamente il corpo. Con l'altra mano, tenere la testa frusta e spingere l'asta frusta verticalmente e a velocità costante, come mostrato nella figura C.

Metodo di ricarica

Per un'esperienza utente ottimale, caricare completamente il frullatore a mano prima di usarlo per la prima volta.



- A** 1. Quando la potenza è bassa, la luce indicatrice lampeggia in rosso fino a quando il dispositivo non viene spento.
 2. Aprire il tappo in silicone e collegare il cavo di ricarica Type-C all'alimentazione per caricare, la luce bianca lampeggerà lentamente durante la ricarica. (Consigliato: utilizzare un caricatore 5V-1A)
 3. Il tempo di ricarica è di circa 4 ore e la luce indicatrice si spegne quando è completamente carica.
- B** Dopo la ricarica, la spina in silicone deve essere correttamente assemblata e premuta saldamente in posizione, assicurandosi che sia piatta e non deformata.

Promemoria: se si utilizza il frullatore durante il processo di ricarica, la luce indicatrice rimarrà bianca e tornerà allo stato di carica quando si smette di usare.

Risoluzione dei problemi

Numero di serie	Guasto	Cause possibili	Soluzione
1	La testa del frullino ruota in modo eccentrico e vibra molto.	La tige del frullino non è inserita fino alla fine	Inserire lentamente e con forza la parte in plastica della tige del frullino nel corpo, lasciando uno spazio di $\leq 0,5$ mm tra la parte in plastica della tige del frullino e il corpo.
		Deformazione grave della tige del frullino	Verificare visivamente se la tige del frullino è piegata e deformata a causa di una forza esterna e, in tal caso, correggerla manualmente nello stato di linea retta in condizioni visive.
2	Impossibile avviare o spegnere a metà	Assenza di elettricità (luce rossa lampeggiante o non lampeggiante)	Aprire la spina posteriore per la ricarica.
		Macchina bloccata	Quando si riscontra resistenza durante la montatura, le luci bianca e rossa lampeggiano alternativamente. Si prega di spegnere immediatamente la macchina per pulire la testa del frullino.
		Il carico è troppo pesante e la protezione della scheda di controllo provoca un'interruzione di corrente	Spostare l'anello di schiuma del frullatore a mano fuori dall'area di carico e premere nuovamente l'interruttore di accensione per accendere la macchina.
3	Tempo lungo per fare la schiuma del latte	La testa del frullino ha una rotazione eccentrica grave, grandi vibrazioni e bassa velocità.	Fare riferimento al metodo di elaborazione del punto 1.

3	Tempo lungo per fare la schiuma del latte	Impossibile fare la schiuma del latte.	Confermare se si tratta di latte puro, preferibilmente latte intero.
			Immergere la testa del frullino nel latte il più possibile, ma evitare il contatto con l'apparecchio.

Parametri del prodotto

Nome del prodotto	Rechargeable Hand Frother
Modello del prodotto	MMF-BX07
Tensione di ingresso	5V-1A
Capacità della batteria	1200mAh
Dimensioni del prodotto	φ32*290mm(Corpo)
Peso netto	160g(Corpo)

Elenco di imballaggio

- ▶ Frullatore a mano * 1
- ▶ Asta frusta * 2
- ▶ Supporto di archiviazione in metallo * 1
- ▶ Cavo di ricarica TYPE-C * 1
- ▶ Manuale * 1

Dichiarazione di conformità CE

Oggetto dichiarato: Rechargeable Hand Frother
Modello: MMF-BX07
Valutazione: 3,7V/1200mAh
Input: 5V = 1A
Luogo di produzione: Prodotto in Cina
Produttore: Guangdong Master Electrical Appliance CO.,Ltd.
Indirizzo: B1-11-01, Xincheng Industriepark, Xincheng Town, Xinxing County, 527400 Yunfu Stadt, Provinz Guangdong, China.

Rappresentante Europeo:



Business name: g.L.L. GmbH
Business address: Bauernvogtkoppel, 55c, 22393, Hamburg, Germany
Email: g.L.L.DE@outlook.com



Business name: AMANTO INTERNATIONAL TRADE LIMITED
Business address: The Imperial, 31-33 St Stephens Gardens, Notting Hill, London, United Kingdom, W2 5NA
Email: AmantoUK@outlook.com

Dichiariamo che i prodotti sopra menzionati sono pienamente conformi alla Direttiva 2014/30/UE.

Posizione: Direttore generale

Firma:



Data della firma: 2022.1.5

Nome dell'agente UE:

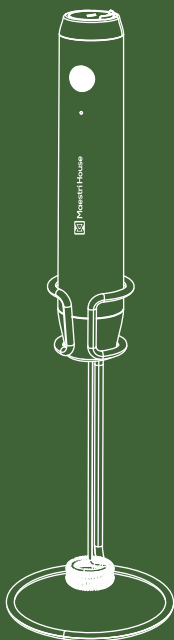


Data della firma: 2022.1.5



Espumador de Leche Manual Recargable

Manual del Usuario



H1

Modelo: MMF-BX07

CONTENIDO

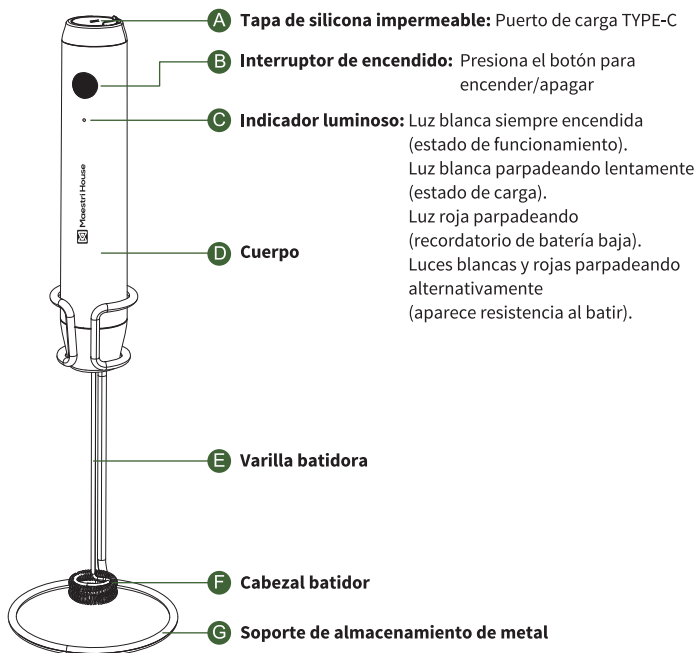
Características del producto	34
Formas de instalar y quitar la varilla del batidor	35
Método de carga	36
Solución de problemas	37
Parámetros del producto	38
Lista de empaque	38
Declaración de conformidad CE	39

Gracias por elegir el Batidor de Leche Portátil de Maestri House. Por favor, lee el manual cuidadosamente antes de usarlo. Si necesitas ayuda durante el uso, contáctanos por correo electrónico a support@maestrihouse.com.

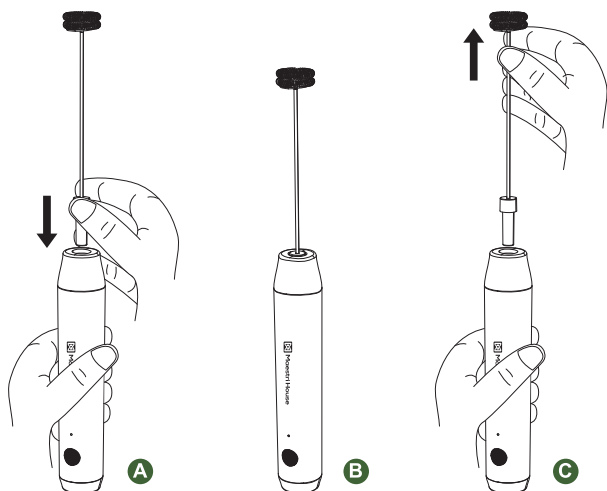


Este manual contiene precauciones de seguridad importantes. Por favor, lee y sigue las instrucciones cuidadosamente. Este producto está destinado para uso en cocinas domésticas únicamente y está diseñado para mezclar alimentos líquidos.

Características del producto



Formas de instalar y quitar la varilla del batidor



Ensamblaje de la varilla batidora:

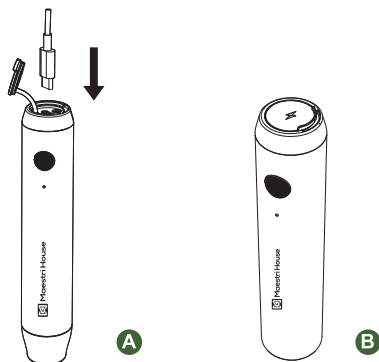
- A** Sostén el batidor de leche boca abajo con una mano agarrando firmemente el cuerpo. Inserta la varilla batidora en la unidad principal y presiona la parte de plástico de la varilla mezcladora con firmeza con el dedo para asegurarla en su lugar, como se muestra en la Figura A.
- B** Después de que la varilla batidora esté instalada correctamente, la parte de plástico de la varilla batidora debe estar al ras con el batidor de leche, como se muestra en la Figura B.

Quitar la varilla batidora:

- C** Sostén el batidor de leche boca abajo con una mano agarrando firmemente el cuerpo. Con la otra mano, sostén la cabeza batidora y empuja la varilla batidora verticalmente y a una velocidad constante, como se muestra en la Figura C.

Método de carga

Para una experiencia de usuario óptima, por favor carga completamente el batidor de leche antes de usarlo por primera vez.



- A** 1. Cuando la energía es baja, la luz indicadora parpadeará en rojo hasta que el dispositivo se apague.
2. Abre la tapa de silicona y conecta el cable de carga Tipo-C a la alimentación para cargar, la luz blanca parpadeará lentamente durante la carga.
(Se recomienda usar un cargador de 5V-1A)
3. El tiempo de carga es de aproximadamente 4 horas, y la luz indicadora se apaga cuando está completamente cargada.
- B** Después de cargar, el tapón de silicona debe ser ensamblado correctamente y presionado firmemente en su lugar, asegurando que esté plano y no deformado.

Recordatorio: Si usas el batidor durante el proceso de carga, la luz indicadora permanecerá blanca y volverá al estado de carga cuando dejes de usarlo.

Solución de problemas

Numero di serie	Error	Posibles Causas	Solución
1	La cabeza batidora gira excéntrica-mente y vibra mucho.	La varilla batidora no está insertada hasta el final.	Inserta lentamente y con fuerza la parte de plástico de la varilla batidora en el cuerpo, con un espacio de ≤ 0.5 mm entre la parte de plástico de la varilla batidora y el cuerpo.
		Deformación grave de la varilla batidora.	Visualmente verifica si la varilla batidora está doblada y deformada debido a una fuerza externa, y si es así, corrígela manualmente hasta que esté recta bajo condiciones visuales.
2	No se puede encender o apagar a la mitad.	Sin electricidad (luz roja parpadeante o sin parpadear).	Abre el enchufe de la cola para cargar.
		Máquina bloqueada.	Cuando aparezca resistencia al batir, las luces blanca y roja parpadearán alternativamente. Por favor, apaga la máquina inmediatamente para limpiar la cabeza batidora.
		La carga es pesada y la protección de la placa de control provoca un corte de energía.	Mueve el anillo de espuma del batidor de leche manual fuera del área de carga y presiona nuevamente el interruptor de encendido para encender la máquina.
3	Tiempo prolongado para espumar la leche.	La cabeza batidora tiene una rotación excéntrica grave, una gran vibración y una velocidad baja.	Consulta el método de procesamiento del número 1.

3	Tiempo prolongado para espumar la leche.	No se puede espumar la leche.	Confirma si es leche pura, preferiblemente leche entera.
			Mueve la cabeza batidora para sumergirla lo más posible en la leche, pero sin que entre en contacto con el aparato.

Parámetros del producto

Nombre del producto	Espumador de leche manual recargable
Modelo de producto	MMF-BX07
Tensión de entrada	5V-1A
Capacidad de la batería	1200mAh
Tamaño del producto	φ32*290mm(Body)
Peso neto	160g(Body)

Lista de empaque

- ▶ Batidor de leche manual * 1
- ▶ Varilla batidora * 2
- ▶ Soporte de almacenamiento de metal * 1
- ▶ Cable de carga TYPE-C * 1
- ▶ Manual * 1

Declaración de conformidad CE

Objeto declarado:	Espumador de leche manual recargable
Modelo:	MMF-BX07
Valoración:	3,7V/1200mAh
Tensión de entrada:	5V = 1A
Lugar de producción:	Fabricado en China
Fabricante:	Guangdong Master Electrical Appliance CO.,Ltd.
Dirección:	B1-11-01, Xincheng Industriepark, Xincheng Town, Xinxing County, 527400 Yunfu Stadt, Provinz Guangdong, China.

Representante Europeo:



Business name: g.L.L. GmbH
Business address: Bauernvogtkoppel, 55c, 22393, Hamburg, Germany
Email: g.L.L.DE@outlook.com



Business name: AMANTO INTERNATIONAL TRADE LIMITED
Business address: The Imperial, 31-33 St Stephens Gardens, Notting Hill, London, United Kingdom, W2 5NA
Email: AmantoUK@outlook.com

Declaramos que los productos anteriores cumplen totalmente con la Directiva 2014/30/UE.

Cargo: Director general

Firma:

Fecha de firma: 2022.1.5

Nombre del agente de la UE:

Fecha de firma: 2022.1.5

尺寸：110x160mm

材质：100g铜版纸

工艺：四色双面印刷 过哑膜

折页方式：骑马钉