

Bedienungsanleitung

Aktenvernichter AS1420CM



Warnung:

Sicherheitsanweisungen, Bitte vor Inbetriebnahme lesen!



Lesen Sie vor dem Gebrauch die Anweisungen.



Sprühen Sie keine Aerosolprodukte in oder in der Nähe des Schredders.



Vermeiden Sie die Berührung des Einzugschlitzes mit Händen.



Halten Sie lose Kleidung oder Schmuck vom Einzugschlitz fern.



Das Produkt ist nicht für den Gebrauch Kinder bestimmt (das Produkt ist kein Spielzeug).



Vermeiden Sie Haare in der Nähe des Einzugschlitz.



Führen Sie keine Fremdkörper in den Einzugschlitz einführen.



Halten Sie sich von beweglichen Teilen fern.



Scharfe Messerkanten!
Nicht berühren!



Vermeiden Sie es, die Klammer hier zu platzieren.



Ölen Sie das Produkt monatlich.



Vernichten Sie keine gehefteten Papiere.



Platzieren Sie die Heftklammern nicht in die Mitte.



Zerkleinern Sie keine 6 mm (1/4") starken Heftklammern.



Keine laminierten Blätter/Zeitschriften schreddern.



Zerkleinern Sie keine Klebeetiketten.



Vernichten Sie keine ungeöffneten Briefe/Umschläge.



Legen Sie die Klammerseite hier ein.



Zerkleinern Sie keine Heftklammern.



Zerkleinern Sie keine Jumbo-Klammern.



Schreddern Sie keine Kreditkarten aus anderen Materialien als Plastik.



Keine gebundenen Dokumente schreddern.



Schreddern Sie keine CDs/DVDs.



Keine gefalteten Blätter zerkleinern.



Vernichten Sie nicht mehr als die angegebene Blattkapazität von maximal 200 Blatt.

Wichtig:

Öffnen Sie niemals den Deckel, wenn der Schreddervorgang gestartet ist!

Warnung:

Sicherheitsanweisungen, Bitte vor Inbetriebnahme lesen!

- Schalten Sie den Aktenvernichter immer aus und ziehen Sie den Netzstecker aus der Steckdose, wenn er nicht benutzt wird, bevor Sie ihn reinigen, bewegen oder den Papierkorb leeren.
- **BRANDGEFAHR.** Verwenden Sie niemals Öle oder Schmiermittel auf Erdölbasis oder brennbare Öle oder Schmiermittel in oder um das Gerät, da einige Öle leicht entzündlich sind und zu schweren Verletzungen führen können.
- Entsorgen Sie niemals entflammbare Chemikalien oder Materialien, die mit entflammbaren Chemikalien in Berührung gekommen sind (z. B. Nagellack, Aceton und Benzin) im Auffangbehälter.
- Zerkleinern Sie niemals große Büroklammern, Fenster- oder Isolierumschläge, Endlos Formulare, Zeitungspapier, gebundene Seiten (z. B. Notizblöcke, Scheckbücher, Zeitschriften usw.), Folien, laminierte Dokumente, Pappe, alle Gegenstände mit Klebstoffen, harten Materialien oder Plastik (außer Kreditkarten)
- Eine Steckdose sollte sich in der Nähe des Geräts befinden und leicht zugänglich sein.
- Lassen Sie den Papierkorb nie voll werden. Dies führt dazu, dass zerkleinertes Material zurück in den in den Aktenvernichter gezogen wird und einen Stau verursacht.
- Stellen Sie den Aktenvernichter niemals in der Nähe von Wasser oder einer Wärmequelle auf.
- Verwenden Sie den Aktenvernichter nicht, wenn das Netzkabel in irgendeiner Weise beschädigt ist.
- Versuchen Sie nicht, das Gerät selbst zu warten, da Sie sich dabei scharfen Klingen und/oder Elektrizität aussetzen können und die Garantie des Herstellers erlischt.
- Versuchen Sie niemals eigenständig, das Häckselmesser zu reinigen oder zu säubern.
- Schreddern Sie niemals über die angegebene Blattkapazität hinaus, da dies zu erheblichen Schäden an der Maschine führen kann.

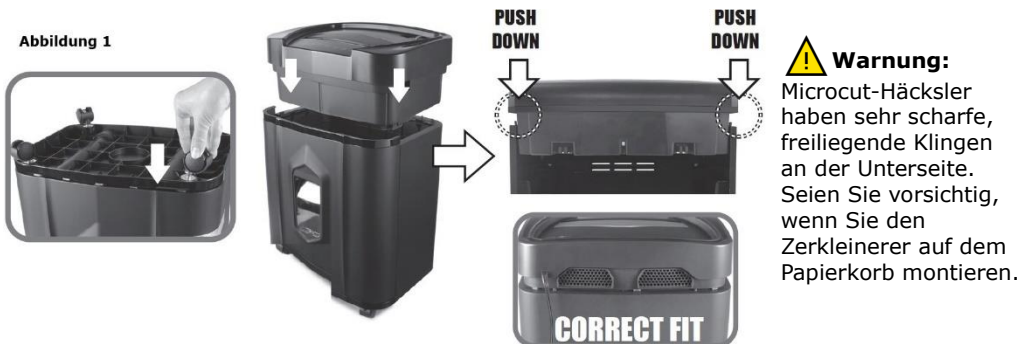
Betriebsanleitung Aktenvernichter

Kapazität	14 Blätter je 75g/ A4
Papierschnipsel Größe	4mm x 12mm
Papiereinzug Breite	220mm
CD/ Kreditkarten Kapazität	1 zurzeit
Einschaltdauer	5 Min. an / 45 Min. aus

Ein gefaltetes Blatt Papier entspricht 2 Blättern Papier. Schweres Papier, Feuchtigkeit oder eine andere Spannung als die Nennspannung können die Zerkleinerungsleistung verringern.

Installation

1. Stellen Sie sicher, dass die Korbtür geschlossen und sicher verriegelt ist. Die Sicherheitsstromabschaltung funktioniert nicht, wenn die Tür offen ist. Bei Schreddern mit herausziehbarem Papierkorb wird die Stromzufuhr ebenfalls unterbrochen, wenn der Korb entfernt wird. Der mitgelieferte Papierkorb aktiviert einen Sicherheitsschalter, der den Betrieb des Schredders ermöglicht.
2. Befestigen Sie alle 4 Rollen am Boden des Auffangbehälters. (Abbildung 1)
3. Die Steckdose sollte sich in der Nähe des Geräts befinden und leicht zugänglich sein.



Das Gerät



1 Bedienschalter

Wählen Sie mit dem Schalter am Gerät eine der folgenden Einstellungen, indem Sie den Schalter entweder nach links oder nach rechts schieben.



- I Auto / Ein:** Diese Einstellung startet den Aktenvernichter automatisch, wenn Papier in den Schlitz eingeführt wird. Führen Sie das Papier immer so gerade wie möglich ein. Wenn das Papier durchgelaufen ist, stoppt der Häcksler automatisch.
- O Aus:** Mit dieser Einstellung werden alle Funktionen des Häckslers aus-geschaltet. Aus Sicherheitsgründen empfehlen wir, den Aktenvernichter in der Stellung AUS zu lassen, wenn er unbeaufsichtigt ist oder nicht verwendet wird.
- ⬅ Rückwärtslauf:** In dem Fall eines Papierstaus können Sie mit der Rückwärtstaste die Messer von Papier befreien **WICHTIG:** Versuchen Sie niemals, einen Papierstau mit der Rückwärtsfunktion zu beseitigen, bevor Sie den Papierkorb geleert haben.
- ➡ Vorwärts:** werden, um die Schneidevorrichtungen zu befreien. Damit können Sie den Aktenvernichter manuell in den Schneidemodus schalten.

2 Papier / Kreditkarte / CDs Eingabe:



1 Achten Sie darauf, dass Sie die Blattzahl pro Durchgang (max. 14 Blatt). **Führen Sie das Papier so gerade wie möglich in den Einzugschlitz ein und lassen Sie ihn los.**



2 Führen Sie jeweils nur eine Kreditkarte in die in der Mitte des Einzugschlitzes ein.

Verfügt über einen CD/DVD-Zerstörer:

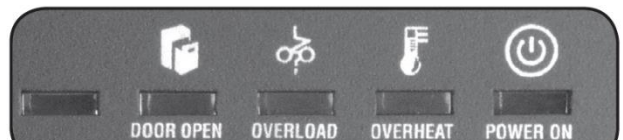


Halten Sie die CD/DVD nicht mit dem Finger durch den Mittelring, während Sie sie in den Shredder einführen. Dies kann zu Verletzungen führen. Niemals mehr als eine Kreditkarte oder CD/DVD auf einmal einführen.

1) Halten Sie die CD/DVD am Rand fest und führen Sie eine nach der anderen ein, lassen Sie wenn der Schreddervorgang beginnt.

2) Der Schredder stoppt, wenn die gesamte CD/DVD vernichtet wurde.

3 LED-Statusanzeigen:



Tür offen | Überlastung | Überhitzung | Eingeschaltet

Einschalten: Die grüne LED-Leuchte zeigt, dass der Aktenvernichter eingeschaltet und betriebsbereit ist, wenn Papier eingelegt wird.

Überhitzung: Das rote LED-Licht zeigt, dass der Aktenvernichter die maximale Betriebszeit überschritten hat und überhitzt ist, das Gerät schaltet automatisch ab. Schalten Sie es für mind.45 Minuten ab.

Überlastung: Die rote LED-Leuchte zeigt, wenn zu viel Papier eingelegt ist. Schalten Sie in Modus"Rückwärts", um die Anzahl der Blätter zu reduzieren.

Tür offen: Das rote LED-Licht zeigt an, dass der Korb nicht richtig eingeschoben ist. Aktenvernichter mit ausziehbarem mit heraus-ziehbarem Papierkorb verfügen über eine Sicherheitsabschaltung beim Herausziehen des Papierkorbs. Vergewissern Sie sich, dass der ausziehbare Papierkorb wieder richtig eingesetzt ist und die grüne Anzeige "Power On" leuchtet.

Hinweis:

- Schalten Sie den Aktenvernichter immer aus und ziehen Sie den Netzstecker, wenn er nicht benutzt wird.
- Dieser Aktenvernichter zerkleinert auch Heftklammern und kleine Büroklammern. Wir empfehlen jedoch, um die Lebensdauer Ihres Aktenvernichters zu verlängern.
- Schreddern Sie nur Kreditkarten, indem Sie sie senkrecht in die Mitte des Zuführungsschlitzes einführen und loslassen, wenn das Schreddern beginnt. Führen Sie nie mehr als eine Kreditkarte auf einmal ein.
- Überfütterung des Shredders: Wenn Sie mehr als die angegebene Blattkapazität zerkleinern, kann dies zu erheblichen Schäden am Aktenvernichter führen. Eine Überfütterung belastet die Maschine und führt zu schnellem Verschleiß und Bruch der Schneidklingen und internen Komponenten.
- Überhitzung bei längerem Gebrauch: Wenn das Gerät über die maximale Betriebszeit hinaus kontinuierlich häckselt und überhitzt, schaltet sich das Gerät automatisch ab. Schalten Sie in diesem Fall den Häcksler mindestens 45 Minuten lang aus, bevor Sie den normalen Betrieb wieder aufnehmen.

Pflege

Achtung! Wenn Sie Ihren Häcksler nicht ordnungsgemäß warten, erlischt die Garantie.

Ölen Sie die Messer des Häckslers jeden Monat mit einfachem Pflanzen-, Speise- oder Schredderöl. Dies trägt dazu bei, dass die Schredderklingen über viele Jahre hinweg gut funktionieren.



◀ Verfahren zum Ölen:

1. Schalten Sie den Häcksler aus.
2. Öl auf den Papiereinzug auftragen.
3. Schalten Sie den Aktenvernichter für 3~5 Sekunden in den Rückwärtsgang.

Hinweis: Schmieröl ist NICHT im Lieferumfang enthalten.

- Sprühen Sie keine Aerosolprodukte und bewahren Sie diese nicht in oder in der Nähe des Häckslers aufbewahren.

- VERWENDEN SIE KEINE PRESSLUFT FÜR DEN HÄCKSLER.

Reinigung:

- **Verwenden Sie zum Reinigen des Häckslers keine brennbaren Materialien. Dies kann zu schweren Verletzungen oder Beschädigung des Geräts führen.**
- ZIEHEN SIE VOR DEM REINIGEN IMMER DEN NETZSTECKER DES HÄCKSLERS!
- Reinigen Sie den Häcksler nur durch vorsichtiges Abwischen mit einem trockenen, weichen Tuch oder Handtuch.
- Den Aktenvernichter nicht in Wasser eintauchen oder reinigen. Wenn das Gerät nass ist, kann dies zu Schäden oder zu Schäden oder Fehlfunktionen an den elektrischen Bauteilen führen. Wenn der Aktenvernichter nass geworden ist, müssen Sie trocknen Sie das Gerät sofort mit einem Tuch oder Handtuch vollständig ab.

Fehlerbehebung

Wenn ein Problem mit Ihrem Aktenvernichter auftritt, finden Sie nachstehend die Symptome und Schritte zur Lösung des Problems. Wenn Sie weiterhin Probleme haben, wenden Sie sich an unseren Kundendienst. **VERSUCHEN SIE NICHT, DAS GERÄT ZU REPARIEREN, INDEM SIE DEN HÄCKSLERKOPF ÖFFNEN.** Dadurch wird die Produktgarantie ungültig.

Der Häcksler funktioniert überhaupt nicht.

- 1) Vergewissern Sie sich, dass das Gerät eingesteckt ist und die Steckdose einwandfrei funktioniert.
- 2) Überhitzung bei längerem Gebrauch: Falls der Aktenvernichter über die maximale Betriebszeit hinaus gehäckselt hat und überhitzt ist, schaltet sich das Gerät automatisch ab. Sollte dies der Fall sein, Schalten Sie den Häcksler mindestens 45 Minuten lang aus, bevor Sie den normalen Betrieb wieder aufnehmen.
- 3) Aktenvernichter mit ausziehbarem Papierkorb verfügen über eine Sicherheitsabschaltung bei Entnahme des Papierkorbs. Der Schredder funktioniert nur, wenn der ausziehbare Papierkorb ganz hineingeschoben und ordnungsgemäß wieder eingesetzt wird.
- 4) Wenn Sie einen Müllbeutel im Papierkorb verwenden, entfernen Sie diesen bitte. Dies kann dazu führen, dass der Schredder nicht richtig funktioniert.
- 5) Der Aktivierungssensor des Häckslers befindet sich in der Nähe der Mitte des Einzugsschlitzes. Achten Sie darauf, dass Sie direkt in den mittleren Bereich einführen, um das Gerät zu aktivieren (gilt insbesondere für kleinere Papierstücke oder Kreditkarten).

Der Aktenvernichter läuft im Modus "Rev (Rückwärts)", aber nicht im Modus "Auto (Ein)".

Im "Auto"-Modus läuft der Motor erst an, wenn Papier in den Zuführungsschlitz eingeführt wird. Stellen Sie das Gerät auf "Auto" und führen Sie das zu vernichtende Papier ein. Der Sensor, der den Schredder im Auto-Modus aktiviert befindet sich direkt in der Mitte des Schlitzes. Wenn das eingeführte Papier schmal ist, wird der optische Sensor möglicherweise nicht den optischen Sensor nicht aktivieren. Es ist auch möglich, dass der Zuführungsschlitz mit Papier verstopft ist. Legen Sie eine Karteikarte oder ein beliebiges starres Blatt aus Karton (alte Grußkarten oder gefaltete Aktenordner) direkt in der Mitte des Einzugsschlitzes ein und drücken Sie

dabei das gestaute Papier mit Kraft durch. Dies wird den Papierstau in der Regel beseitigen.

So beheben Sie einen Papierstau im Aktenvernichter.

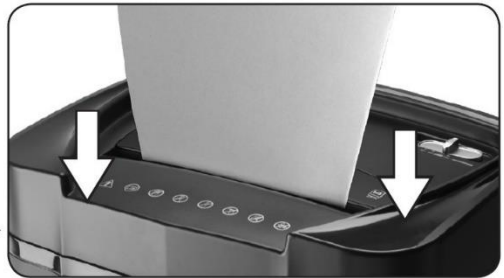
1) Schalten Sie den Aktenvernichter in den Rückwärtsmodus (REV). Im Rückwärtsgang fährt der Aktenvernichter rückwärts und kann das eingeklemmte Papier lösen. Gegebenenfalls müssen Sie mehrere Blätter ziehen und entfernen, um das Gerät zu befreien. Wenn das gestaute Papier gelöst oder entfernt ist, schalten Sie zurück in den Auto-On-Modus um den Vernichtungsvorgang fortzusetzen. Wiederholen Sie die Schritte bei Bedarf.

2) In hartnäckigen Fällen, in denen die Rücklauffunktion nicht hilft, können Sie den Papierstau mit Aktenvernichter Öl lösen (Speiseöl ist akzeptabel, keine Spraydosen). Beträufeln Sie zunächst den Einzugschlitz in dem das Papier eingeklemmt ist. Lassen Sie es etwa 30 Minuten lang einwirken, bis es vollständig gesättigt ist. Schalten Sie den Aktenvernichter wieder in den Auto-On-Modus. Falls erforderlich, eine Karteikarte oder ein festes Blatt Karton (alte Grußkarten oder gefaltete Aktenordner) in den Aktenvernichter eingeführt werden, um das gestaute Papier durchzuschieben.



▲ Schalter auf **AUTO** Modus

Verwenden Sie dickes Papier oder eine Grußkarte
um den Papierstau durchzudrücken ▶



Der Aktenvernichter läuft ständig im Modus "Auto (On)".

1) Es ist möglich, dass der Aktivierungssensor, der den Schredder startet, durch Papier verstopft ist. Lösen Sie den Papierstau, wie oben beschrieben.

2) Der Aktivierungssensor wird durch Staub, Fremdkörper oder Öl ausgelöst. Zum Reinigen des Sensors kann ein Wattestäbchen verwendet werden. **VERWENDEN SIE KEINE PRESSLUFT.** Der Aktivierungssensor des Häckslers befindet sich etwa in der Mitte des Einzugsbereichs.

Garantie/Gewährleistung

Bei Defekten, Fragen oder Störungen steht Ihnen unser Team stets zur Seite! Kontaktieren Sie uns unter der Rufnummer 04165-2167-0, per Mail an info@rundb.de oder nutzen Sie unser Kontaktformular in unserem Onlineshop unter www.rundb.de/Reparaturservice/.

Folgende Hinweise zu unseren Garantie-Richtlinien sollten beachtet werden:

Die Garantieleistung erstreckt sich ausschließlich auf Mängel, die auf Material- oder Herstellungsfehler zurückzuführen sind, und ist auf die Behebung dieser Mängel bzw. den Austausch des Gerätes beschränkt. Bitte beachten Sie, dass unsere Geräte bestimmungsgemäß nicht für den gewerblichen, handwerklichen oder industriellen Einsatz konstruiert wurden. Ein Garantievertrag kommt daher nicht zustande, wenn das Gerät in Gewerbe-, Handwerks- oder Industriebetrieben sowie bei gleichzusetzenden Tätigkeiten eingesetzt wird.

Von unserer Garantie sind ferner Ersatzleistungen für Transportschäden, Schäden durch Nichtbeachtung (wie z.B. Anschluss an eine falsche Netzspannung oder Stromart), missbräuchliche oder unsachgemäße Anwendungen (wie z.B. Überlastung des Gerätes oder Verwendung von nicht zugelassenen Einsatzwerkzeugen oder Zubehör), Nichtbeachtung der Wartungs- und Sicherheitsbestimmungen, Eindringen von Fremdkörpern in das Gerät (z.B. Sand, Steine oder Staub), mangelhafte Pflege des Gerätes / Artikels, schlechter Umgang mit dem Gerät, Gewaltanwendung oder Fremdeinwirkungen (wie z.B. Schäden durch Herunterfallen), eigenständige Reparaturversuche sowie durch verwendungsgemäßen, üblichen Verschleiß, ausgeschlossen.

Die Gewährleistungszeit beträgt 2 Jahre, ist gesetzlich geregelt, und beginnt mit dem Kaufdatum des Gerätes. Garantieansprüche sind vor Ablauf der Garantiezeit innerhalb von zwei Wochen, nachdem Sie den Defekt erkannt haben, geltend zu machen. Die Geltendmachung von Garantieansprüchen nach Ablauf der Garantiezeit ist ausgeschlossen. Die Reparatur oder der Austausch des Gerätes führt weder zu einer Verlängerung der Garantiezeit noch wird eine neue Garantiezeit durch diese Leistung für das Gerät oder für etwaige eingebaute Ersatzteile in Gang gesetzt.

Sollten Sie dazu Fragen haben, setzen Sie sich gerne mit uns in Verbindung.

Entsorgungshinweise

Unsere Geräte sind mit folgendem Symbol gekennzeichnet:

Dies bedeutet, dass die Geräte nicht über den Hausmüll entsorgt werden dürfen, sondern vom Endverbraucher einer getrennten Sammlung zugeführt werden müssen.

Dies können wir gerne für Sie übernehmen!

Hierzu bieten wir Ihnen die kostenlose Abholung Ihres Altgerätes an.

Bitte geben Sie uns dazu dann einen kurzen Hinweis, und wir veranlassen die Abholung durch unseren Versanndienstleister.

Verpackungsmaterialien sind hier nicht mit inbegriffen.



Es besteht natürlich auch die Möglichkeit, das Altgerät bei Ihrem ansässigen Entsorgungsdienstleister (Sperrmüllabholungen, Deponien etc.) zu entsorgen.

Bitte achten Sie hierzu auf die Eigenverantwortung im Hinblick auf das Löschen personenbezogener Daten auf den zu entsorgenden Geräten.

Sollten Sie dazu Fragen haben, setzen Sie sich gerne mit uns in Verbindung!

Wir helfen Ihnen gerne weiter!