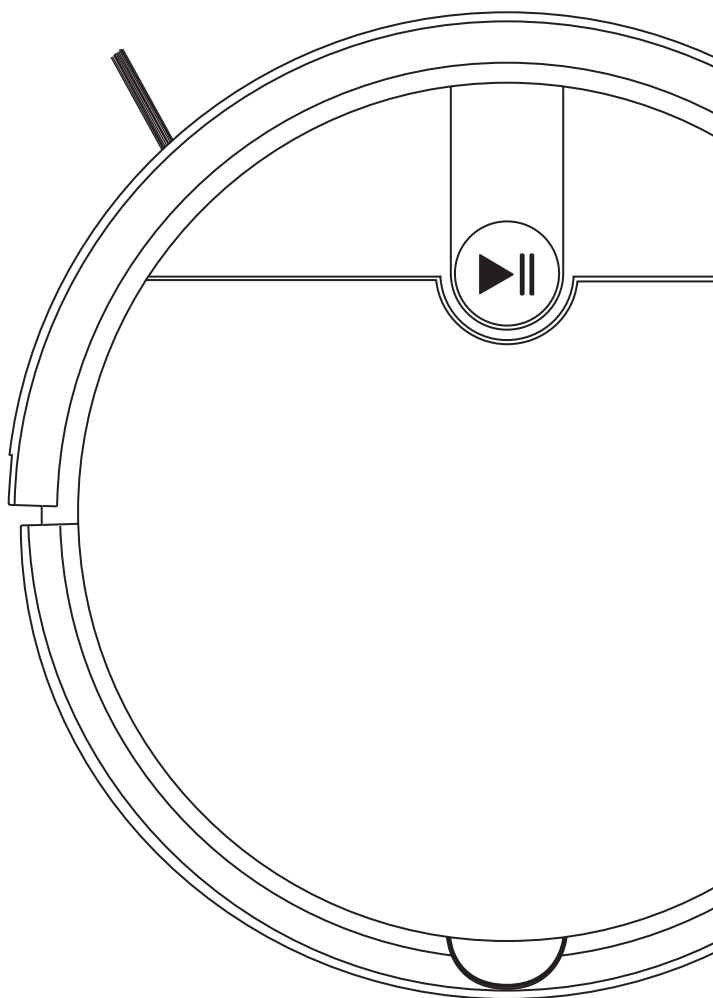


V4 Max

Robot Vacuum Cleaner

User Manual



EN English

DE Deutsch

ES Español

FR Français

IT Italiano

Find more information at
www.zaco.eu

| ZACO

Dear Customer,

thank you for choosing the **ZACO V4 Max** robotic vacuum cleaner!
You are now among the millions of people who clean with robots –
the smarter way to get things done.

Please take a few minutes to read this manual and familiarize
yourself with your robot so you can get the best performance out
of it. If you have a problem, please contact the **ZACO** customer
service first or visit our website **www.zaco.eu** for more information.

Best regards,

ZACO Customer Service

ZACO Customer Service

Customer Service Number

00800-42377961 (European Free Call)

0209-513038-38 (Direct Line – DE)

support@zaco.eu | www.zaco.eu

Robovox Distributions GmbH

Hamburger Straße 11 | 45889 Gelsenkirchen | Germany

Social Media



RobovoxZACO



zaco_robot



ZACO Robot

Contents

Safety instructions	4
Warnings	4
Product Composition	6
Scope of delivery	6
V4 Max Introduction	7
Robot button status	7
Dustbin	9
Charging Station	9
Product Operation	10
Remote Control Operating	10
Selecting Cleaning Modes	13
Placement of Charging Station	15
Starting up / Pause / Sleep	17
Scheduling	18
App Download & Connection	19
Maintenance	21
Troubleshooting	23
Product Specification	24
ErP information	25
Frequency Band	26
EU Declaration of Conformity	26

Safety instructions

Warnings

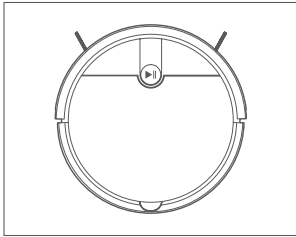
- This robot must not be used by children under the age of 8 years or mentally handicapped persons if they are not supervised. Children must not sit on the robot or use it as a toy.
- Attend to the robot immediately if an error occurs during cleaning. Before using the robot, remove all power cords and small objects on the floor. Tuck the fringes under the carpet and make sure that curtains and tablecloths do not come in contact with the floor.
- If there are hanging steps or stairs, please test whether the robot can detect them before use. If not, please set up barriers to avoid falling and make sure that the barriers cause no harm to people.
- Follow the instructions in this user manual. Only use accessories approved or recommended by the manufacturer.
- Make sure that the voltage of the charging station is compatible with the voltage of the power supply.
- Use the robot indoor and in a domestic environment only. Do not use it outdoors or in commercial or industrial spaces.
- Only use adapters and charging stations approved by the manufacturer. Do not use non-rechargeable batteries. Details of the battery standards can be found in the "Product specifications" section.
- Do not immerse the robot in water or rinse it under the water tap.
- Do not clean the robot with a dripping wet cloth.
- Do not use the robot on floors with standing water.
- Do not use the robot near fire or fragile objects.
- Keep cloth, human hair, fingers and other body parts away from the suction opening and drive system of the robot.

Safety instructions

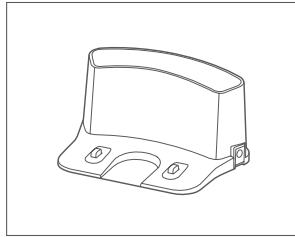
- Do not use the robot on floors with decorative stones or whether there is a lot of paper lying around so that these do not get stuck and damage the robot.
- Do not use the robot in areas with flammable substances such as petrol, toner, etc. Also, do not use the robot to clean up burning objects such as cigarettes, ashes or matches or other things that could cause a fire.
- Do not use a damaged charging station.
- Do not lift the robot or the charging station by the power cord, keep the power cords away from heat and avoid pinching the power cord on doors, sharp edges or corners.
- Damaged power cords must be repaired by manufacturer's repair service or by certified technicians.
- Install dustbin and filters properly before using the robot.
- Do not use damaged power cords or charging stations to recharge the robot.
- Do not use the robot if it has been damaged by being dropped or immersed in water.
- Switch the robot off at the power switch if the robot will not be used for a longer period of time.
- Switch the robot off at the power switch before cleaning or servicing it.
- Unplug the power cable from the charging station before cleaning or maintaining the robot.
- Remove the battery before disposing of the robot.
- Robot and battery are to be disposed in accordance with local safety regulations.
- Do not burn the robot to prevent an explosion..
- Follow the instructions in this user manual.
Manufacturer is not liable for damage caused by improper use.

Product Composition

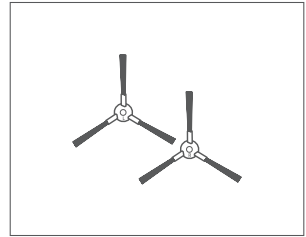
Scope of delivery



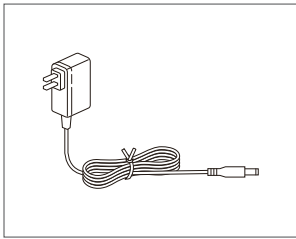
V4 Max



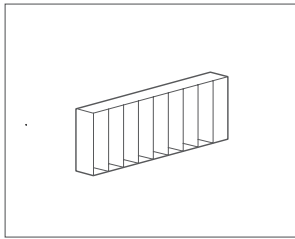
Charging station



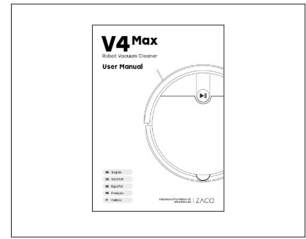
Extra Side Brush (2x)



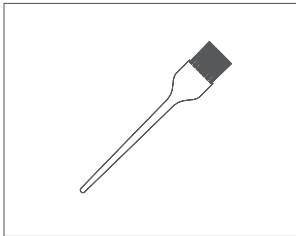
Power Adapter



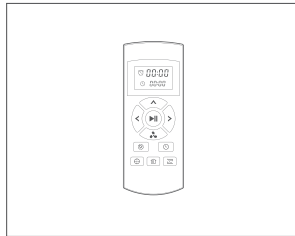
High Performance Filter



User Manual



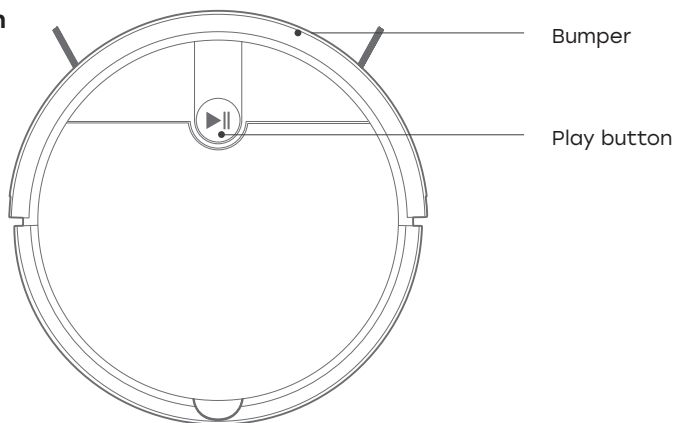
Cleaning tool



Remote Control
(Battery not included)

Product Composition

V4 Max Introduction

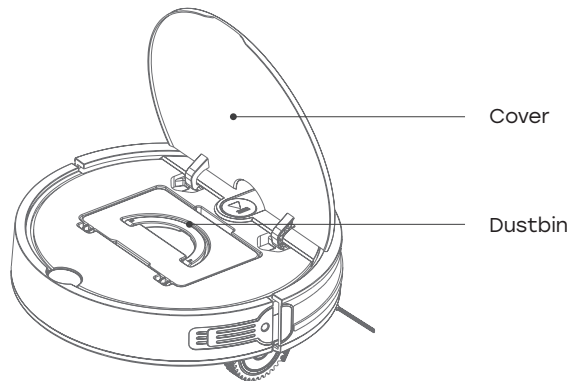
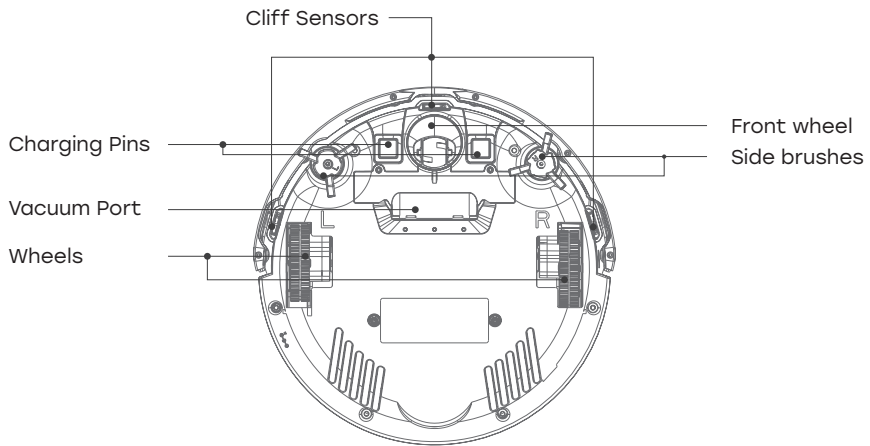


Robot button status

Start Button	Power on	Press and hold for 5 seconds	Turn on the robot
		Press the button once	Start / Pause Cleaning
	Power off	Press and hold for 3 seconds	Turn off the robot

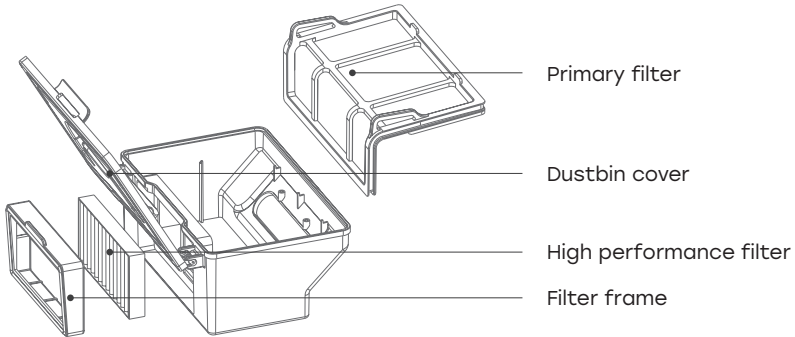
Power indicator	Green	Electricity > 20%
	Orange	Electricity < 20%
	Red	Failure or abnormality

Product Composition

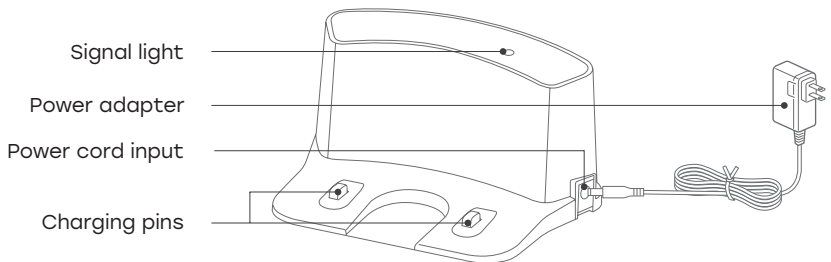


Product Composition

Dustbin

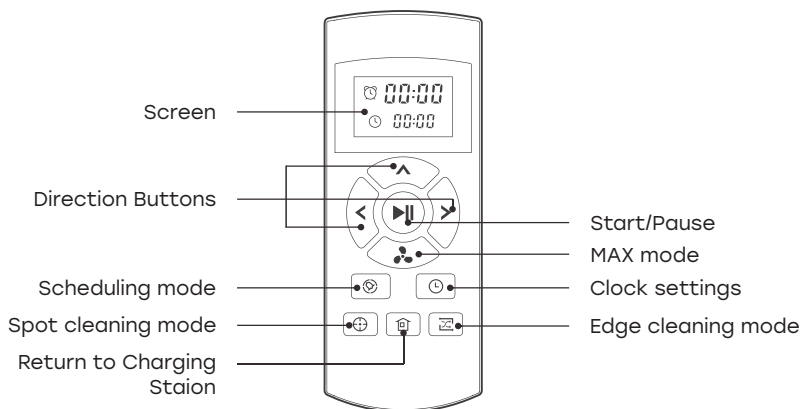


Charging Station



Product Operation

Remote Control Operating



1. Starting up / Pause.

- Press this button to start cleaning.
- Press this button to stop cleaning.
- Press this button to exit sleep mode.

2. Directional buttons

A. "▲" button:

- Press this button to increase number in scheduling or clock mode;
- Press this button to make robot move forward in selection mode and the robot will stop when it hits any objects.

B. "▼/●" button:

- Press this button to change the time in scheduling mode or clock settings.
- Press this button to make the robot turn backward.
- In working mode, press this button to switch between "Standard / MAX" suction power.

Product Operation

C. "<" button:

- Press this button to exchange from minute to hour in scheduling mode or clock settings
- Press this button to make robot turn left.

D. ">" button:

- Press this button to exchange from hour to minute in scheduling mode or clock settings.
- Press this button to make robot turn right.

NOTE

All directional buttons ( ,  ,  /  , ) cannot be used during a cleaning cycle.

3. Scheduling button

- Press this button to enter scheduling mode when in selection mode or charging mode.
- Press this button to confirm the schedule in scheduling mode.

4. Clock settings

- Press this button to enter clock settings when in selection mode or charging mode.
- Press this button to confirm the time in clock settings.

5. Return to charging station button

- When robot is in selection mode or cleaning mode, press this button to send the robot to the charging station.

Product Operation

6.   Shows the scheduled cleaning time

7.   Shows the time

NOTE

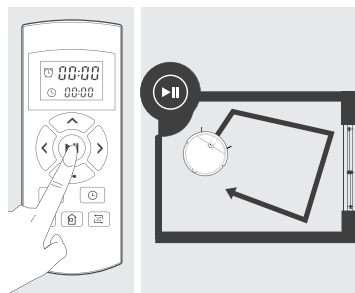
1. Install two AAA type batteries into the remote control.
2. Take out the batteries if the remote control is not used for long time

Product Operation


Selecting Cleaning Modes

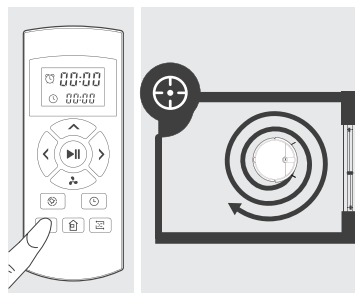
1. Auto cleaning

The robot will clean a room automatically and adjust its cleaning according to the situation.




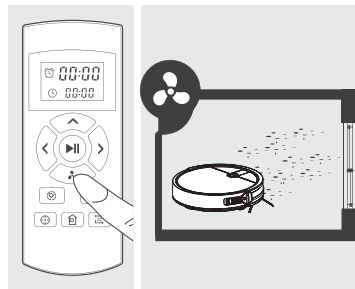
2. Spot mode

Place the robot near the required area, and then press the  button on the remote control to start cleaning in Spot Mode.



3. MAX mode

In automatic cleaning mode, press the  button of the remote control to increase the suction power of the robot.

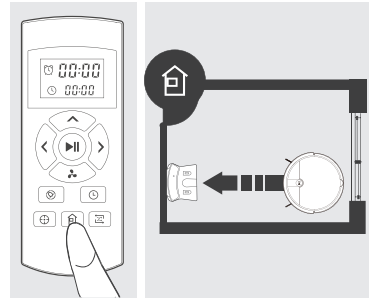


Product Operation


Selecting Cleaning Modes

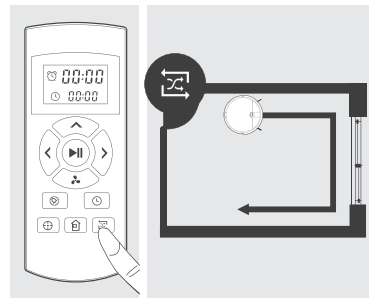
4. Auto charge mode

The robot will return to recharge automatically when the battery is low or manually when the button is pressed on the remote control.



5. Edge mode

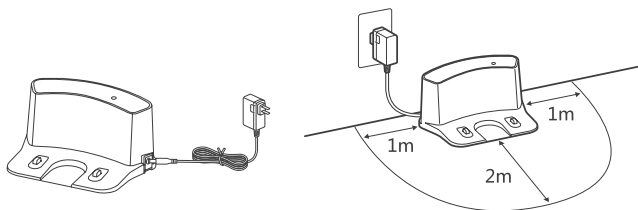
Press the  button on the remote control to start cleaning in Edge Mode. The robot will clean along the walls in edge mode.



Product Operation

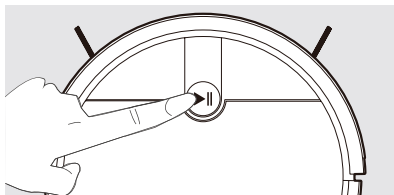
Placement of Charging Station

- Connect the adapter with the charging station.
- Place the charging station against the wall, there should be no objects on the left and right sides within a one-meter radius and none in front within two-meters. There should be no reflective objects such as a mirror around the station.
- Connect the power.



REMINDER

When the charging station is connected to the adapter, the signal lamp of the station will light up.



2. Turn on the robot

Press the Start button for 3 seconds to turn on, and hold it for 5 seconds to turn off.

NOTE


After the robot finishes its work, please do not turn it off, and fully recharge it for the next run.

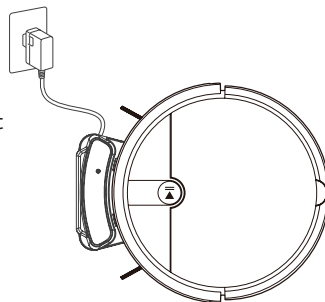
Product Operation

3. Charging the robot

Automatic Charging

In cleaning mode, when the robot's battery is low, it will automatically start searching for the charging station to recharge.

To send the robot to the charging station, press the  button on the remote control, and the robot will start searching for the charging station to recharge.



REMINDER

Please keep the charging pins clean to ensure a good charging connection.

REMINDER


1. When using the robot for the first time, please charge it fully for 12 hours. After charging is complete, the display light will stay on constantly for a period and then turn off.
2. Please leave the robot on the charging station for daily use and make sure that the charging station is plugged in.
3. If you plan not to use the robot for a long time, please fully charge it, turn off the power and keep it in a well-ventilated dry place.

Product Operation


Starting up / Pause / Sleep

Sleep mode	The Start button light is off, and the robot is charging.
Selection Mode	The Start button light flashes, and the robot is charging and ready to be sent cleaning.
Cleaning mode	The robot is in operation, and the Start button light stays on constantly.

Starting up

- Press and hold the Start button on the robot for 3 seconds to start up the robot.
- Press the Start button on the V4 Max or the  button on the remote control to start the robot.

NOTE

If the robot is in sleep mode, press the Start button on the robot or the  button on the remote control to wake up the robot and enter selection mode. Press again, and the robot will start cleaning automatically.

1. Pause

To switch the robot from cleaning mode to selection mode, you can press the Start button on the V4 Max or the Start button on the remote control to pause the robot.

2. Sleep Mode

To switch the robot from cleaning mode to selection mode, you can press the Start button on the V4 Max or the Start button on the remote control to pause the robot.

Product Operation

Scheduling

You can schedule to let the robot start cleaning from a certain time.

1. 🕒 00:00 Setting the clock time

1. Point the remote control towards the robot (make sure the robot is turned on).
2. Press the 🕒 button on the remote control to enter clock settings and use the directional buttons to set the specific time.
3. Press the 🕒 button to save the setting.

2. 🕒 00:00 Setting a schedule

Once the schedule is successfully set, the robot will start cleaning at the scheduled time every day. If the robot is turned off, the schedule will be cleared, and you need to set it up again.

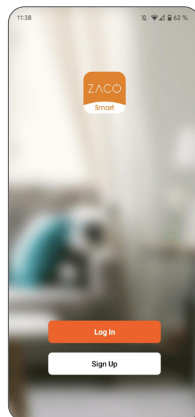
1. Point the remote control towards the robot (make sure the robot is turned on).
2. Press the 🕒 button on the remote control to enter scheduling settings
3. Then use the directional buttons to set the specific cleaning time.
4. Press the 🕒 button to save the schedule.

NOTE

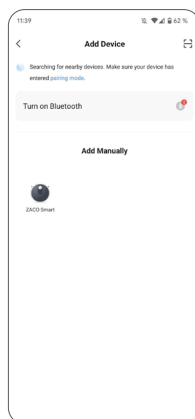
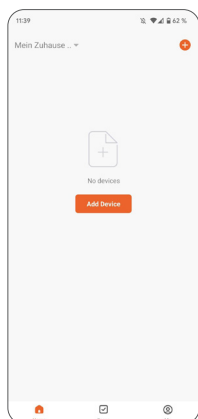
When you set the clock time or schedule, the final operation will be confirmed by beep from robot; if no tone is played, the setting was unsuccessful.

App Download & Connection

1. Scan the QR code to install the app.
Or search "ZACO Smart" in the iOS App Store or the Google Play Store and download the App.
2. Register and log in to the app.

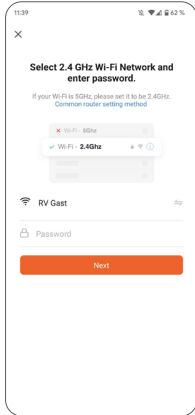


3. Click "Add a device" or "+" in the top right corner.
4. Select your device model.

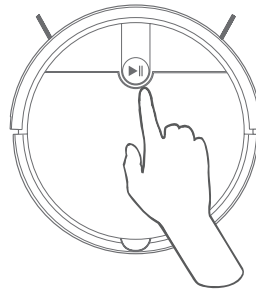


App Download & Connection

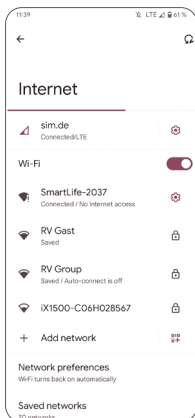
5. Select a 2.4GHz Wi-Fi network and enter the password.



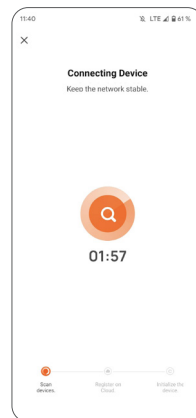
6. Press and hold both buttons (Home & Power Button) simultaneously for at least 3 sec., until you hear the voice prompt “AP mode” and the Wi-Fi indicator light flashes.



7. Select the “SMARTlife-XXXX” WiFi on your mobile device to connect to the device.



8. Return to the ZACO Smart App.



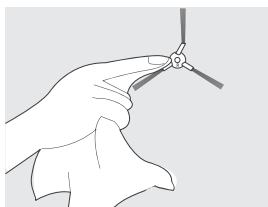
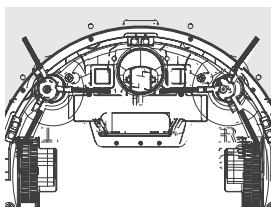
Maintenance

REMINDER

Please keep the charging pins clean to ensure a good charging connection.

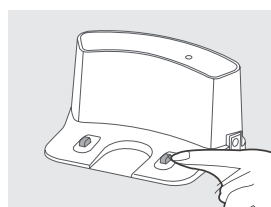
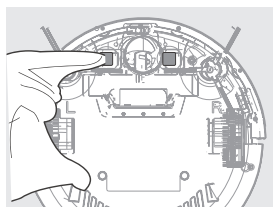
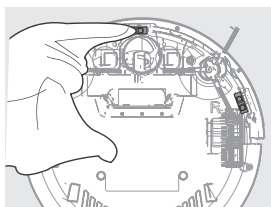
Cleaning side brushes

- Remove side brushes. Wipe clean with a clean cloth.
- When replacing the side brush, please distinguish the corresponding installation position of the "L" "R" side brush.



Cleaning sensors & charging pins

- Use cleaning tools or a soft cloth to clean the sensors and charging pins:



NOTE

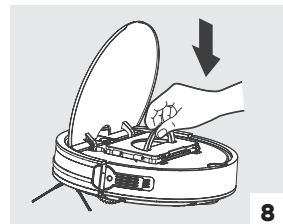
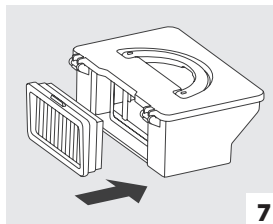
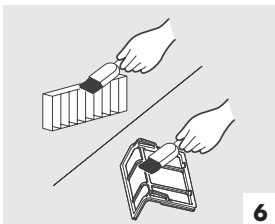
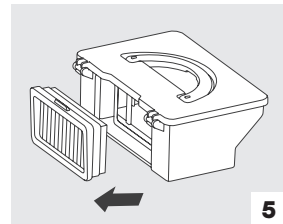
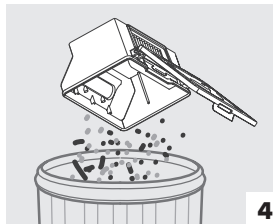
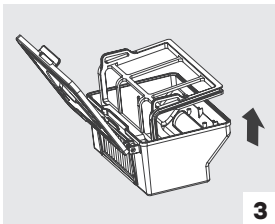
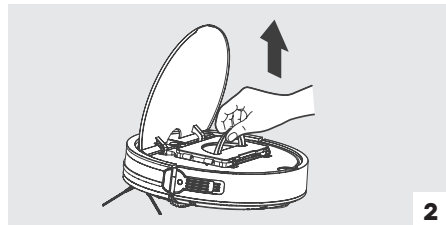
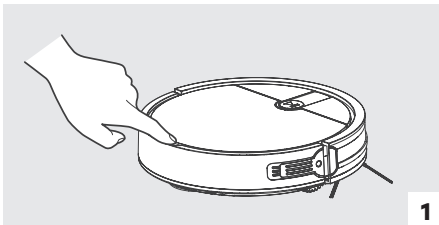
Remove dust or foreign objects on sensors and charging pins on the charging station as soon as possible.

Maintenance

Cleaning Dustbin & Filter

Clean and empty the dust bin after each use, as follows.

1. Open the Cover of the V4 Max
2. Take out the Dustbin, using the handle.
3. Remove the pre-filter.
4. Empty the dust bin over a garbage can.
5. Every 2-4 Weeks removed the high-performance filter and clean it.
6. Use the cleaning tool to remove dust from the filters.
7. Place the high-performance filter back in the dust bin.
8. Place the dust bin back into the V4 Max



Troubleshooting

Error code sheet

When robot encounters common problems, it will play a short beep to signal a problem.

No	Possible Cause	What to do
01	Wheels or side brushes do not work.	Check wheels or side brushes.
02	Cliff sensors or bumper sensors failure	Clean the cliff sensors and move the bumper slightly to check if there is something blocking the bumper.
03	The V4 Max gets stuck.	Move robot to another place close by and restart

NOTE

If the solutions above don't resolve the issue, please try the following:

1. Press 5 seconds to turn of the robot and press 3 seconds to restart it.
2. If reset does not work, contact the Customer Service, and ask for help

Replace accessories regularly

Accessories	Maintenance	Replacement
Dust bin	Empty after every use	-
Pre-Filter	Clean Once a week	-
High performance Filter	Clean Once every 2-4 weeks	Every 6 Months
Side brushes	Clean Once a week	Per demand
Charging station	Clean Once a week	-

Product Specification

Main device

Item	Specification
Diameter	310 mm
Height	76 mm
Weight	2.15 kg
Power	30 W
Battery type	Li-ion
Charging type	Auto Charging / Manual Charging
Dustbin capacity	0.3 L
Cleaning mode	Auto, Spot, MAX, Edge, Daily Schedule
Charging time	<300 mins
Cleaning time	90~100 mins

Note

The company reserves the right of final decision on the interpretation of these terms and conditions.

ErP information

Manufacturer information	Dongguan Guanjin Electronics Technology Co., Ltd Block 16 Qiantou New Industrial Park, Niushan, Dongcheng District, 523128 Dongguan City, Guangdong
AC adapter Model identifier	K12V190060G, K12V190060B
Input voltage	220-240V
Input AC frequency	50/60Hz
Output voltage	19.0Vdc
Output current	0.6A
Output power	11.4W
Average active efficiency	87.03 %
Efficiency at low load (10%)	86.06 %
No-load power consumption	0.1W

Percentage of nameplate output current

Load condition 1	100%±2%
Load condition 2	75%±2%
Load condition 3	50%±2%
Load condition 4	25%±2%
Load condition 5	10%±1%

Frequency Band

Frequency Band and Output Power

TX Frequency	2.412 ~ 2.472 GHz
RX Frequency	2.412 ~ 2.472 GHz
Antenna Gain	0.86 dBi Max
RF Output Power	2.4G 802.11b:17 dB 802.11g:14 dB 802.11n:13 dB

EU Declaration of Conformity

Robovox Distributions GmbH hereby declares that the **ZACO V4 Max** radio complies with Directive 2014/53/EU. The full text of the EU Declaration of Conformity can be found on the internet address <https://conformity.zaco.eu/download/v4max.pdf>

Sehr geehrter Kunde,

vielen Dank, dass Sie sich für den **ZACO V4 Max** Saugroboter entschieden haben! Sie gehören jetzt zu den Millionen von Menschen, die mit Robotern reinigen – die intelligentere Art, Dinge zu erledigen.

Bitte nehmen Sie sich ein paar Minuten Zeit, um dieses Handbuch zu lesen und sich mit Ihrem Roboter vertraut zu machen, damit Sie die beste Leistung aus ihm herausholen können. Sollten Sie ein Problem haben, wenden Sie sich bitte zuerst an den ZACO-Kundendienst oder besuchen Sie unsere Website **www.zaco.eu** für weitere Informationen.

Mit freundlichen Grüßen,
ZACO Kundendienst

ZACO Kundendienst

Kundendienstnummer

00800-42377961 (Europäischer Gratisanruf)

0209-513038-38 (Deutschland)

support@zaco.eu | www.zaco.eu

Robovox Distributions GmbH

Hamburger Straße 11 | 45889 Gelsenkirchen | Deutschland

Social Media



RobovoxZACO



zaco_robot



ZACO Robot

Inhalt

Sicherheitshinweise	30
Warnungen	30
Produktübersicht	32
Lieferumfang	32
V4 Max Einführung	33
Robot button status	33
Staubtank	35
Aufladestation	35
Inbetriebnahme	36
Fernbedienung	36
Auswahl der Reinigungsmodi	39
Ladestation	41
Start / Pause / Ruhe	43
Programmation	44
App Download	45
Wartung und Pflege	47
Fehlerbehebung	49
Technische Spezifikationen	50
ErP Informationen	51
Frequenzband	52
EU Konformitätserklärung	52

Sicherheitshinweise

Warnungen

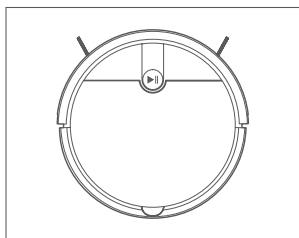
- Darf nicht von Personen mit körperlichen, sensorischen oder geistigen Behinderungen, oder von Personen ohne einschlägige Erfahrung und Kenntnisse (einschließlich Kindern) verwendet werden. Es sei denn ein anwesender Erwachsener kann sicherstellen, dass das Produkt sicher verwendet wird.
- Kinder dürfen nicht auf dem Roboter sitzen oder ihn als Spielzeug benutzen. Achten Sie bitte darauf, dass sich Kinder und Haustiere nicht in der Nähe aufhalten, während der Roboter reinigt.
- Kümmern Sie sich umgehend um den Roboter, wenn während der Reinigung ein Fehler auftritt. Entfernen Sie vor dem Einsatz des Roboters alle Stromkabel und kleinen Gegenstände auf dem Boden. Rollen Sie Teppichfransen auf und stellen Sie sicher, dass Vorhänge und Tischdecken nicht mit dem Boden in Berührung kommen.
- Sollten hängende Stufen oder Treppen vorhanden sein, testen Sie bitte vor der Reinigung, ob der Roboter diese erkennen kann. Falls nicht, stellen Sie bitte Barrieren auf, um Stürze des Roboters zu vermeiden. Stellen Sie sicher, dass die Barrieren keine Personen gefährden.
- Befolgen Sie die Anweisungen in diesem Benutzerhandbuch. Verwenden Sie nur vom Hersteller zugelassenes oder empfohlenes Zubehör.
- Vergewissern Sie sich, dass die Spannung der Ladestation mit der Spannung des Stromnetzes kompatibel ist.
- Das Produkt ist nur für den Heimgebrauch bestimmt. Bitte verwenden Sie es nicht im Freien (z.B. auf einem offenen Balkon), in nicht bodennahen (z.B. auf einem Sofa), gewerblichen oder industriellen Umgebungen. Dies kann die Garantie beeinträchtigen.
- Verwenden Sie nur vom Hersteller zugelassene Netzkabel und Ladestationen. Verwenden Sie keine nicht wiederaufladbaren Batterien. Einzelheiten zu den Batteriestandards finden Sie im Abschnitt "Technische Spezifikationen".
- Tauchen Sie den Roboter nicht in Wasser ein und spülen Sie ihn nicht unter dem Wasserhahn ab.
- Reinigen Sie den Roboter nicht mit einem tropfnassen Tuch.
- Benutzen Sie den Roboter nicht auf Böden mit stehendem Wasser.
- Verwenden Sie den Roboter nicht in der Nähe von Feuer oder zerbrechlichen Gegenständen.

Sicherheitshinweise

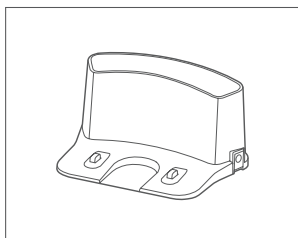
- Halten Sie Tücher, menschliche Haare, Finger und andere Körperteile von der Saugöffnung und dem Antriebssystem des Roboters fern.
- Benutzen Sie den Roboter nicht auf Böden mit dekorativen Steinen oder auf Böden, auf denen viel Papier liegt. Diese Gegenstände könnten den Roboter blockieren und beschädigen.
- Verwenden Sie den Roboter nicht in Bereichen mit brennbaren Substanzen wie Benzin, Toner usw. Verwenden Sie den Roboter nicht, um brennende Gegenstände wie Zigaretten, Asche oder Streichhölzer oder andere Dinge, die einen Brand verursachen könnten, aufzuräumen.
- Verwenden Sie keine beschädigte Ladestation.
- Heben Sie den Roboter oder die Ladestation nicht am Netzkabel hoch, halten Sie die Netzkabel von Hitze fern. Das Netzkabel darf nicht an Türen, scharfen Kanten oder Ecken eingeklemmt werden.
- Beschädigte Netzkabel müssen durch den Reparaturservice des Herstellers oder durch zertifizierte Techniker repariert werden.
- Setzen Sie den Staubbehälter und die Filter vor der Benutzung des Roboters ordnungsgemäß ein.
- Verwenden Sie zum Aufladen des Roboters keine beschädigten Netzkabel oder Ladestationen.
- Verwenden Sie den Roboter nicht, wenn er durch Fallenlassen oder Eintauchen in Wasser beschädigt wurde.
- Schalten Sie den Netzschalter aus, wenn der Roboter über einen längeren Zeitraum nicht benutzt wird.
- Schalten Sie den Netzschalter aus, bevor Sie den Roboter reinigen oder warten.
- Ziehen Sie den Stecker des Netzkabels aus der Ladestation, bevor Sie den Roboter reinigen oder warten.
- Entfernen Sie die Batterie, bevor Sie den Roboter entsorgen.
- Roboter und Akku müssen gemäß den örtlichen Sicherheitsvorschriften entsorgt werden.
- Verbrennen Sie den Roboter nicht, um eine Explosion zu vermeiden.
- Befolgen Sie die Anweisungen in diesem Benutzerhandbuch. Der Hersteller haftet nicht für Schäden, die durch unsachgemäßen Gebrauch entstehen.

Produktübersicht

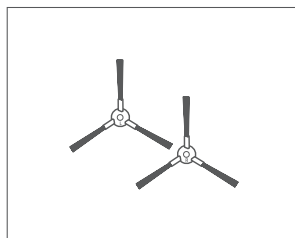
Lieferumfang



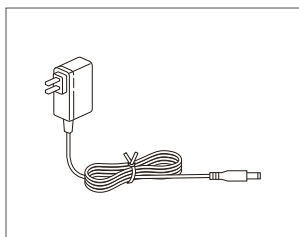
V4 Max



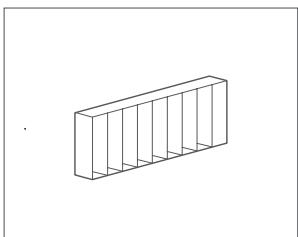
Ladestation



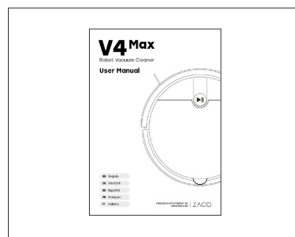
Extra Seitenbürste (2x)



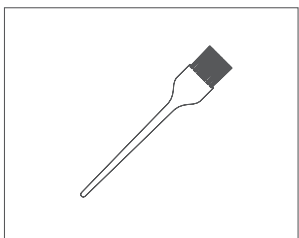
Ladekabel



High-performance Filter



Bedienungsanleitung

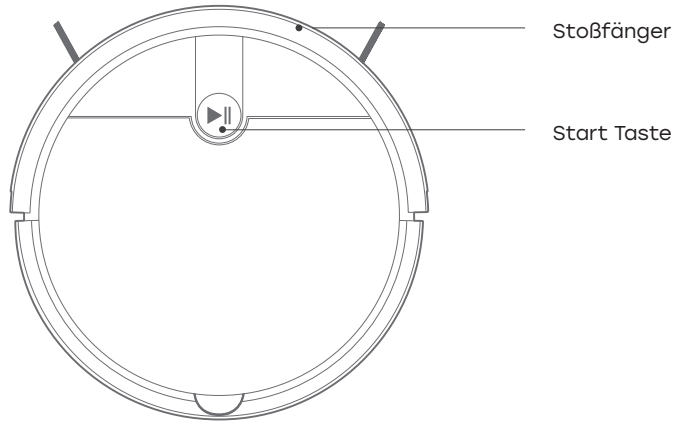


Reinigungswerkzeug

Fernbedienung
(Batterien nicht enthalten)

Produktübersicht

V4 Max Einführung

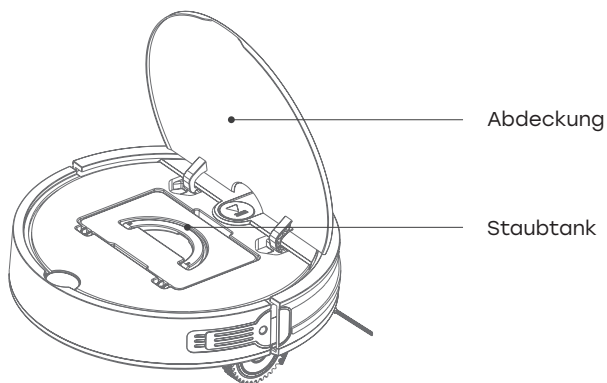
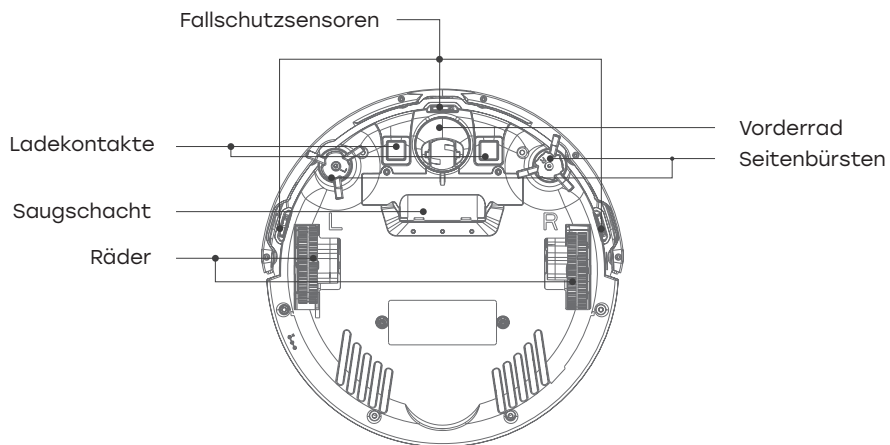


Robot button status

Start Taste	Angeschaltet	Drücken und 3 Sekunden lang halten	Sie schalten den Roboter aus
		Drücken Sie die Taste einmal	Start / Pause der Reinigung
	Ausgeschaltet	Drücken und 5 Sekunden lang halten	Sie schalten den Roboter ein

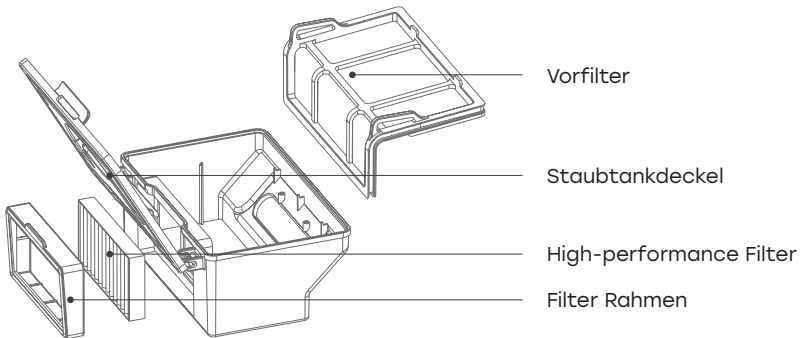
Akku-/ Betriebsanzeige	Grün	Akku $\geq 20\%$
	Orange	Akku $\leq 20\%$
	Rot	Fehler oder Anomalie

Produktübersicht

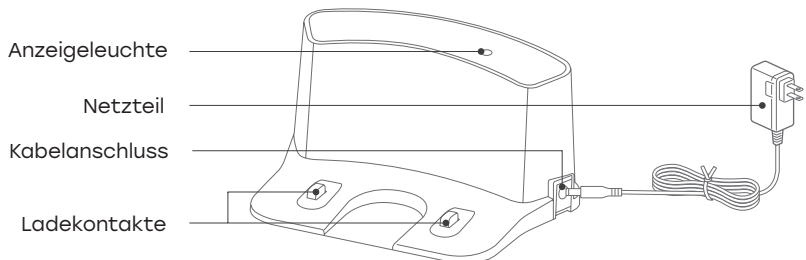


Produktübersicht

Staubtank

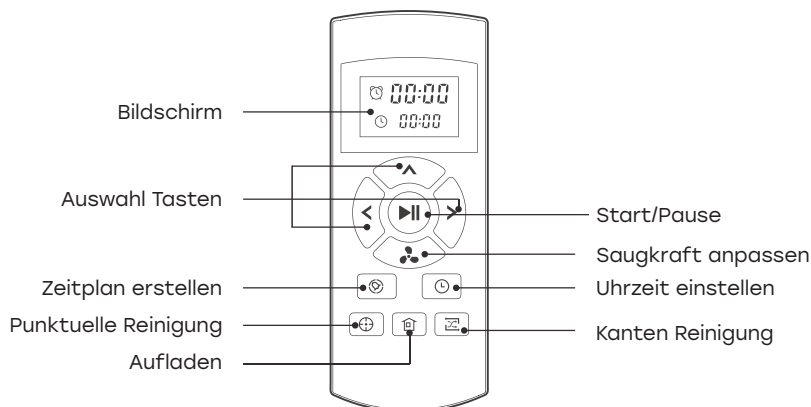


Aufladestation



Inbetriebnahme

Fernbedienung



1. Starten/Pause

- Drücken Sie diese Taste, um die Reinigung zu starten.
- Drücken Sie diese Taste, um den Reinigungsvorgang zu stoppen.
- Drücken Sie diese Taste, um den Ruhemodus zu beenden.

2. **Auswahl**tasten

A. "▲" Taste:

- Drücken Sie diese Taste, um die Zeit im Zeitplanungsmodus oder die Uhrzeiteinstellungen zu ändern.
- Drücken Sie diese Taste, um den Roboter vorwärtszubewegen.

B. "▼/⦿" Tasten:

- Drücken Sie diese Taste, um die Zeit im Zeitplanungsmodus oder in den Uhrzeiteinstellungen zu ändern.
- Wenn Sie diese Taste drücken, dreht sich der Roboter und fährt zurück.
- Während der Reinigung können Sie mit dieser Taste zwischen "Standard & MAX" Saugleistung umschalten.

Inbetriebnahme

C. "<" Taste:

- Drücken Sie diese Taste, um im Zeitplanungsmodus oder in den Uhrzeiteinstellungen von Minute zur Stunde zu wechseln.
- Drücken Sie diese Taste, um den Roboter nach links drehen zu lassen.

D. ">" Taste:

- Drücken Sie diese Taste, um im Zeitplanungsmodus oder in den Uhrzeiteinstellungen von Stunde auf Minute zu wechseln.
- Drücken Sie diese Taste, um den Roboter nach rechts drehen zu lassen.

ACHTUNG

(^, >, v/⋯, <) kann nicht während eines Reinigungszyklus verwendet

3. Zeitplanung

- Drücken Sie diese Taste, um im Auswahl- oder im Lademodus in den Zeitplanungsmodus zu gelangen.
- Drücken Sie diese Taste, um die Zeit für die geplante Reinigung im Zeitplanungsmodus zu bestätigen.



4. Uhrzeit Einstellungen

- Drücken Sie diese Taste, um im Auswahl- oder Lademodus die Uhrzeit einzustellen.
- Drücken Sie diese Taste, um die Uhrzeit im Uhrzeitmodus zu bestätigen.

5. Aufladen

- Wenn sich der Roboter im Auswahlmodus oder im Reinigungsmodus befindet, drücken Sie diese Taste, um den Roboter zur Ladestation zu schicken.

Inbetriebnahme

6.  **00:00** Zeigt die geplante Zeit der Reinigung an.
7.  **00:00** Zeigt die eingestellte Uhrzeit.

ACHTUNG

1. Legen Sie zwei Batterien des Typs AAA in die Fernbedienung ein.
2. Nehmen Sie die Batterien heraus, wenn die Fernbedienung für längere Zeit nicht benutzt wird.

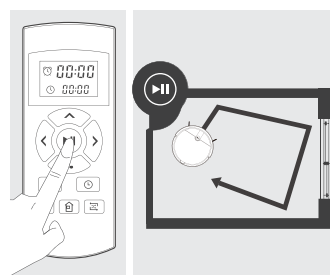
Inbetriebnahme

Auswahl der Reinigungsmodi


Es gibt mehrere Reinigungsmodi für verschiedene Bedingungen. Sie können mit der Fernbedienung zwischen den Modi wechseln.

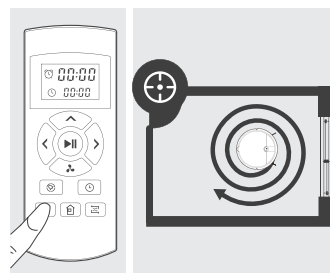
1. Automatische Reinigung

Der Roboter reinigt einen Raum automatisch und passt die Reinigung an die jeweilige Situation an.




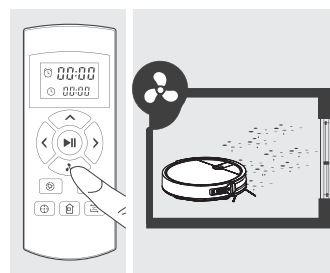
2. Punktuelle Reinigung

Platzieren Sie den Roboter in der Nähe des gewünschten Bereichs, und drücken Sie dann die  Taste auf der Fernbedienung, um die Punktuelle Reinigung zu starten.



3. MAX Modus

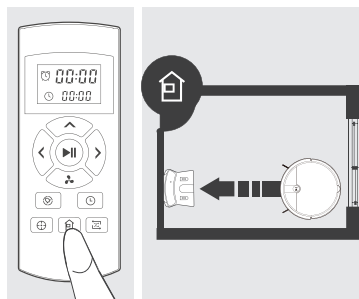
Drücken Sie im automatischen Reinigungsmodus die  Taste auf der Fernbedienung, um die Saugleistung des Roboters zu erhöhen.




Inbetriebnahme

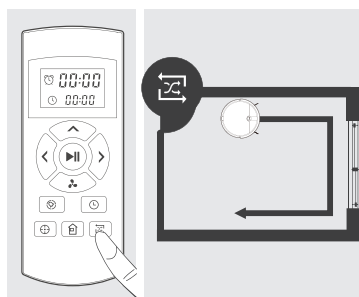
4. Aufladen

Der Roboter lädt sich automatisch wieder auf, wenn die Batterie schwach ist. Oder manuell, wenn die Taste auf der Fernbedienung gedrückt wird.



5. Kanten Reinigung

Drücken Sie die  Taste auf der Fernbedienung, um die Reinigung im Kantenmodus zu starten. Der Roboter reinigt im Kantenmodus entlang der Wände.

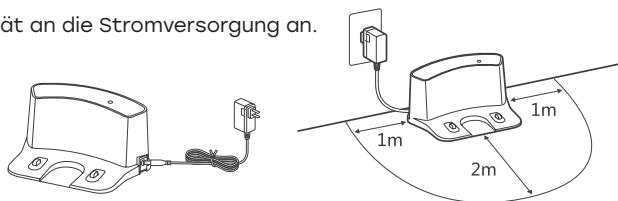


Inbetriebnahme

Ladestation

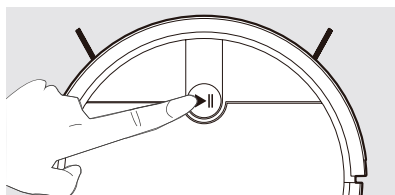
1. Platzierung der Ladestation

- Schließen Sie den Adapter an die Ladestation an.
- Stellen Sie die Ladestation an der Wand auf, wobei sich links und rechts neben der Station innerhalb von einem Meter keine Gegenstände befinden sollten. Ebenso sollte die Fläche 2 Meter vor der Ladestation frei bleiben.
- Um die Station herum sollten sich keine reflektierenden Gegenstände wie z.B. Spiegel befinden.
- Schließen Sie das Gerät an die Stromversorgung an.



HINWEIS

Wenn die Ladestation mit dem Adapter verbunden ist, leuchtet das Licht der Ladestation auf.



2. Schalten Sie den Roboter

Drücken Sie die Start Taste 3 Sekunden lang zum Einschalten und Halten Sie die Taste 5 Sekunden lang zum Ausschalten.


ACHTUNG

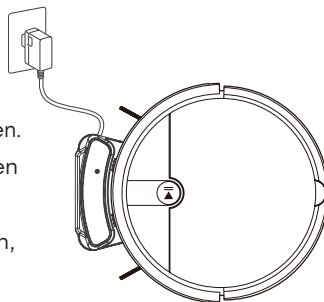
Nachdem der Roboter die Reinigung beendet hat, schalten Sie ihn bitte nicht aus, sondern laden Sie ihn für den nächsten Einsatz auf.

Inbetriebnahme

3. Aufladen

Automatisches Laden

Reinigungsmodus schwach ist, sucht er automatisch nach einer Ladestation, um sich aufzuladen. Um den Roboter zur Ladestation zu schicken, drücken Sie die Taste  auf der Fernbedienung und der Roboter beginnt mit der Suche nach der Ladestation, um sich aufzuladen.



HINWEIS

Bitte halten Sie die Ladkontakte sauber, um eine gute Ladeverbindung zu gewährleisten.

HINWEIS

1. Wenn Sie den Roboter zum ersten Mal benutzen, laden Sie ihn bitte 12 Stunden lang vollständig auf. Nach Abschluss des Ladevorgangs leuchtet die Anzeigeleuchte eine Zeit lang konstant und schaltet sich dann aus.
2. Bitte lassen Sie den Roboter für den täglichen Gebrauch auf der Ladestation stehen und stellen Sie sicher, dass die Ladestation an das Stromnetz angeschlossen ist.
3. Wenn Sie den Roboter längere Zeit nicht benutzen wollen, laden Sie ihn bitte vollständig auf, schalten Sie ihn aus und bewahren Sie ihn an einem gut belüfteten, trockenen Ort auf.

Inbetriebnahme

Start / Pause / Ruhe

Ruhemodus

Die Start Taste leuchtet nicht und der Roboter wird aufgeladen.


Auswahl-Modus

Die Start Taste blinkt und der Roboter ist bereit für den Reinigungseinsatz.

Reinigungsmodus

Der Roboter ist in Betrieb, und die Start Taste leuchtet durchgängig.

Starten

- Halten Sie die Start-Taste am Roboter 3 Sekunden lang gedrückt, um den Roboter zu starten.
- Drücken Sie die Start-Taste  am V4 Max oder die Taste auf der Fernbedienung, um den Roboter zu starten.

ACHTUNG

Wenn sich der Roboter im Schlafmodus befindet, drücken Sie die Start-Taste am Gehäuse oder die Taste auf der Fernbedienung, um den Roboter aufzuwecken und in den Auswahlmodus zu gelangen. Drücken Sie erneut, und der Roboter beginnt automatisch mit der Reinigung.

1. Pause

Um den Roboter vom Reinigungsmodus in den Auswahlmodus zu schalten, können Sie die Start-Taste am V4 Max oder die Start-Taste auf der Fernbedienung drücken, um den Roboter anzuhalten.

2. Ruhemodus



Wenn der Roboter innerhalb von 10 Minuten nicht bedient wird, geht er automatisch in den Ruhezustand über.

Inbetriebnahme

Programmation



Vous pouvez programmer le robot pour qu'il commence à nettoyer à partir d'une certaine heure.

1. 00:00 Uhrzeit einstellen

1. Richten Sie die Fernbedienung auf den Roboter (stellen Sie sicher, dass der Roboter eingeschaltet ist).
2. Drücken Sie die  Taste auf der Fernbedienung, um die Uhreinstellungen aufzurufen, und verwenden Sie die Richtungstasten, um die gewünschte Zeit einzustellen.
3. Drücken Sie die  Taste, um die Einstellung zu speichern.

2. 00:00 Zeitplan erstellen

Sobald der Zeitplan erfolgreich eingestellt ist, beginnt der Roboter jeden Tag zur geplanten Zeit mit der Reinigung. Wenn der Roboter ausgeschaltet wird, wird der Zeitplan gelöscht, und Sie müssen ihn erneut einrichten

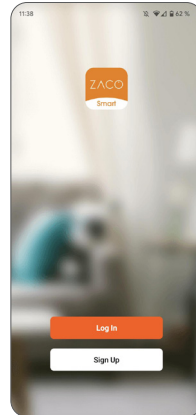
1. Richten Sie die Fernbedienung auf den Roboter (stellen Sie sicher, dass der Roboter eingeschaltet ist).
2. Drücken Sie die  Taste auf der Fernbedienung, um den Planungsmodus aufzurufen.
3. Verwenden Sie dann die Richtungstasten, um die gewünschte Reinigungszeit einzustellen.
4. Drücken Sie die  Taste, um den Zeitplan zu speichern.

ACHTUNG

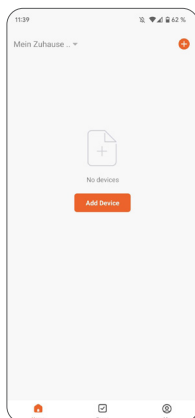
Wenn Sie die Uhrzeit oder den Zeitplan einstellen, wird der endgültige Vorgang durch einen Signalton des Roboters bestätigt; wenn kein Ton ertönt, war die Einstellung nicht erfolgreich.

App Download

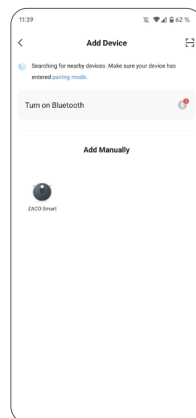
1. Scannen Sie den QR-Code, um die App zu installieren. Oder suchen Sie "ZACO Smart" im iOS App Store oder im Google Play Store und laden Sie die App herunter.
2. Registrieren Sie sich und melden Sie sich bei der App an.



3. Klicken Sie auf "Gerät hinzufügen" oder "+" in der rechten oberen Ecke.

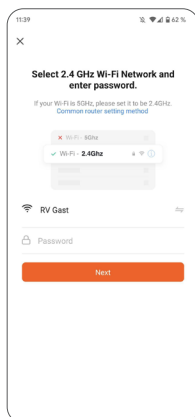


4. Wählen Sie Ihr Modell aus.

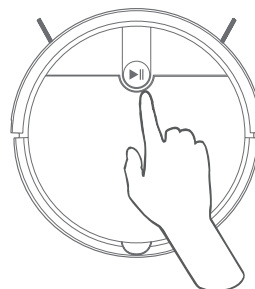


App Download

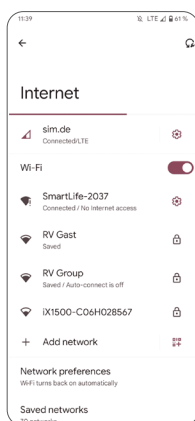
5. Wählen Sie ein 2,4-GHz-Wi-Fi-Netzwerk aus und geben Sie das Passwort ein.



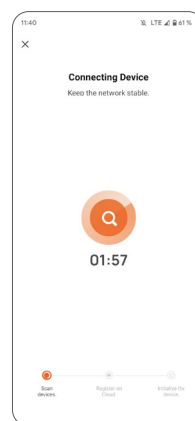
6. Halten Sie beide Tasten (Home- und Power-Taste) gleichzeitig für mindestens 3 Sekunden gedrückt, bis Sie die Sprachansage "AP-Modus" hören und die Wi-Fi-Anzeige blinkt.



7. Wählen Sie das "SMARTlife-XXXX" WiFi auf Ihrem mobilen Gerät, um eine Verbindung zum Gerät



8. Kehren Sie zur ZACO Smart App zurück.



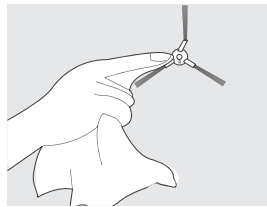
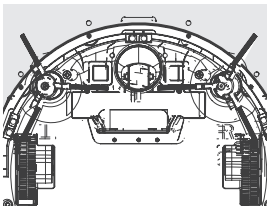
Wartung und Pflege

HINWEIS

Vergewissern Sie sich, dass der Roboter ausgeschaltet und der Netzadapter abgezogen ist, bevor Sie das Zubehör warten.

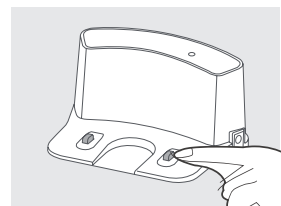
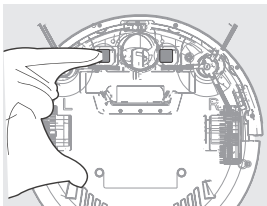
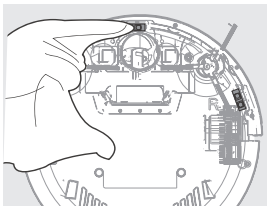
Reinigung der Seitenbürsten

- Entfernen Sie die Seitenbürsten und Wischen Sie sie mit einem sauberen Tuch ab.
- Wenn Sie die Seitenbürste austauschen, achten Sie bitte auf die entsprechende Einbauposition der "L" "R" Seitenbürste.



Reinigung von Sensoren und Ladekontakten

- Verwenden Sie Reinigungswerkzeuge oder ein weiches Tuch, um die Sensoren und Ladekontakte zu reinigen.



ACHTUNG

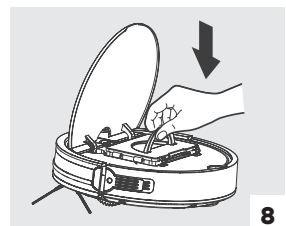
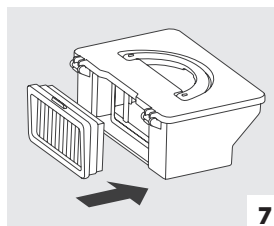
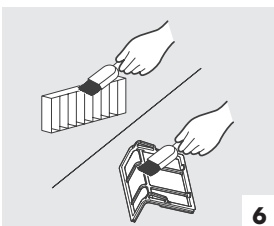
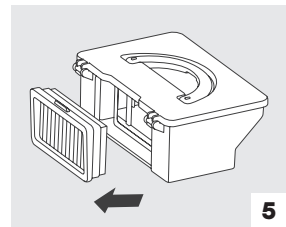
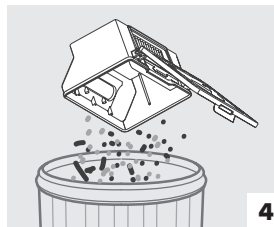
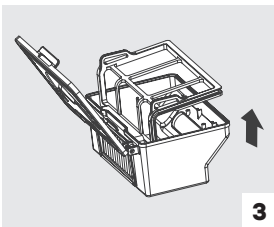
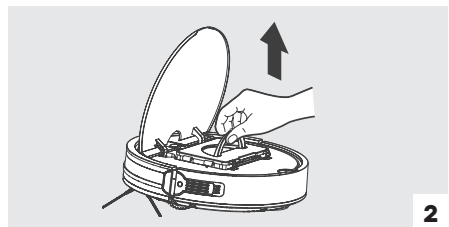
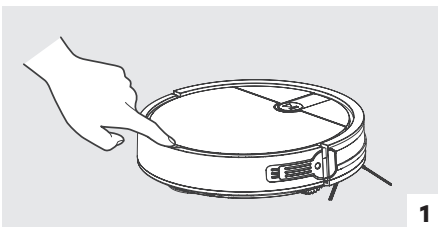
Entfernen Sie Staub oder Fremdkörper auf den Sensoren und Ladekontakten der Ladestation so schnell wie möglich.

Wartung und Pflege

Reinigung des Staubtanks & Filter

Reinigen und leeren Sie den Staubbehälter nach jedem Gebrauch wie folgt:

1. Öffnen Sie die Abdeckung des V4 Max
2. Nehmen Sie den Staubbehälter mithilfe des Griffs heraus.
3. Entfernen Sie den Vorfilter.
4. Leeren Sie den Staubbehälter über einem Mülleimer aus.
5. Entfernen Sie alle 2-4 Wochen den High-performance Filter und reinigen Sie ihn.
6. Verwenden Sie das Reinigungswerkzeug, um den Staub von den Filtern zu entfernen.
7. Setzen Sie den High-performance Filter wieder in den Staubbehälter ein.
8. Setzen Sie den Staubbehälter wieder in den V4 Max



Fehlerbehebung

Fehlerbehebung

Wenn der Roboter auf allgemeine Probleme stößt, gibt er einen kurzen Piepton ab, um ein Problem zu signalisieren.

Nr	Fehler	Lösung
01	Räder oder Seitenbürsten funktionieren nicht.	Räder oder Seitenbürsten prüfen.
02	Ausfall von Klippensensoren oder dem Stoßfänger	Reinigen Sie die Klippensensoren und bewegen Sie die Stoßstange leicht, um zu prüfen, ob etwas die Stoßstange blockiert.
03	Der V4 Max bleibt stecken	Stellen Sie den Roboter an einen anderen Ort in der Nähe und starten Sie den Roboter neu.

ACHTUNG

Wenn alle oben genannten Lösungen nicht funktionieren, gehen Sie bitte wie folgt vor.

1. Drücken Sie 5 Sekunden, um den Roboter auszuschalten und 3 Sekunden, um ihn neu zu starten.
2. Wenn das Zurücksetzen nicht funktioniert, kontaktieren Sie den Kundendienst und bitten Sie um Hilfe.

Fehlercodes

Accessoires	Entretien	Remplacement
Bac à poussière	Vider après chaque utilisation	-
Pré-filtre	Nettoyer une fois par semaine	-
Filtre haute performance	Nettoyer une fois toutes les 2 à	Tous les 6 mois
Brosses latérales	Une fois par semaine	À la demande
Station de charge	Une fois par semaine	-

Technische Spezifikationen

ZACO V4 Max

Produkt	Spezifikation
Durchmesser	310 mm
Höhe	76 mm
Gewicht	2.15 kg
Leistung	30 W
Akku-Typ	Li-ion
Art der Aufladung	Auto Laden / Manuell Laden
Staubtank Kapazität	0,3 L
Reinigungsmodi	Auto, Spot, MAX, Edge, Reinigung nach Zeitplan
Aufladezeit	< 300 min
Reinigungszeit	90~100 min

ACHTUNG

Das Unternehmen behält sich das Recht der endgültigen Entscheidung über die Auslegung dieser Bedingungen und Konditionen vor.

ErP Informationen

Hersteller Informationen	Dongguan Guanjin Electronics Technology Co., Ltd Block 16 Qiantou New Industrial Park, Niushan, Dongcheng District, 523128 Dongguan City, Guangdong
AC-Adapter-Modellkennzeichnung	K12V190060G, K12V190060B
Eingangsspannung	220-240V
Eingangswechselstromfrequenz	50/60Hz
Ausgangsspannung	19.0Vdc
Ausgangsstrom	0.6A
Ausgangsleistung	11.4W
Durchschnittliche Wirkungsgrad	87.03 %
Wirkungsgrad bei geringer Last (10 %)	86.06 %
Leerlaufleistungsaufnahme	0.1W

Nennausgangsstrom in Prozent

Lastzustand 1	100%±2%
Lastzustand 2	75%±2%
Lastzustand 3	50%±2%
Lastzustand 4	25%±2%
Lastzustand 5	10%±1%

Frequenzband

Frequenzband und Ausgangsleistung

TX Frequenz	2.412 ~ 2.472 GHz
RX Frequenz	2.412 ~ 2.472 GHz
Antennengewinn	0.86 dBi Max
RF Ausgangsleistung	2.4G 802.11b:17 dB 802.11g:14 dB 802.11n:13 dB

EU Konformitätserklärung

Hiermit erklärt die **ROBOVOX Distributions GmbH**, dass das Funkgerät des Typs **ZACO V4 Max** der Richtlinie 2014/53/EU entspricht. Der vollständige Text der EU-Konformitätserklärung ist auf der Internetadresse <https://conformity.zaco.eu/download/v4max.pdf> zu finden.

Estimado cliente

¡Gracias por comprar el robot aspirador **ZACO V4 Max**! Ya te has unido a los millones de personas que limpian su casa con robots, ¡la forma más inteligente de limpiar y desinfectar cualquier estancia!

Por favor, tómate unos minutos para leer el manual y así poder familiarizarte con tu robot y obtener el mejor rendimiento posible. Si tienes algún problema, ponte en contacto con nuestro servicio de atención al cliente o visita nuestra página web **www.zaco.eu** para más información.

Saludos cordiales,

Servicio de atención al cliente de ZACO

Servicio de atención al cliente de ZACO

Número de atención al cliente

00800-42377961 (Llamada gratuita europea)

0209-513038-38 (Línea directa DE)

support@zaco.eu | www.zaco.eu

Robovox Distributions GmbH

Hamburger Straße 11 | 45889 Gelsenkirchen | Alemania

Social Media



RobovoxZACO



zaco_robot



ZACO Robot

Índice

Instrucciones de seguridad	56
Advertencias	56
Composición del producto	58
Volumen de suministro	58
V4 Max Introducción	59
Cubo de basura	61
Estación de carga	61
Funcionamiento del producto	62
Funcionamiento del mando a distancia	62
Selección de los modos de limpieza	65
Arranque/Pausa/Dormir	69
Programación	70
Descarga de la app	71
Mantenimiento	73
Solución de problemas	75
Especificaciones técnicas	76
Información ErP	77
Banda de frecuencia	78
Declaración de conformidad de la EU	78

Instrucciones de seguridad

Advertencias

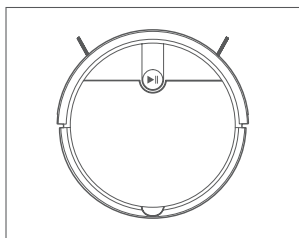
- Este robot no debe ser utilizado por niños menores de 8 años ni por personas con trastornos mentales sin supervisión. No permitas que los niños se sienten sobre el robot ni lo utilicen como juguete.
- Actúa rápidamente si se produce un error durante la limpieza. Antes de utilizarlo, retira todos los cables de alimentación y objetos pequeños del suelo, levanta los flecos de la alfombra y asegúrate de que las cortinas y los manteles no estén en contacto con el suelo.
- Si hay escalones o escaleras suspendidos, comprueba si el robot puede detectarlos antes de utilizarlo. Coloca alguna barrera para evitar caídas y asegúrate de que estas no causan daños a las personas.
- Sigue las instrucciones de este manual de usuario. 5. Utiliza únicamente accesorios autorizados o recomendados por la fábrica.
- Asegúrate de que el voltaje de la estación de carga es compatible con el voltaje de la fuente de alimentación.
- Utiliza el robot únicamente en interiores y en un entorno doméstico. No lo utilices al aire libre ni en espacios comerciales o industriales. Utiliza únicamente el adaptador y la estación de carga autorizados de fábrica. No utilices baterías no recargables. Consulte la sección «Especificaciones del producto» para obtener información sobre los estándares de las baterías.
- No sumerjas el robot en agua ni lo enjuagues bajo el grifo.
- No limpies el robot con un paño mojado.
- No utilices el robot en suelos con agua estancada.
- No utilices el robot cerca de fuegos u objetos frágiles. Mantén los paños, el pelo humano, los dedos u otras partes del cuerpo alejados de la boca de aspiración del robot y de las ruedas del V4 Max.

Instrucciones de seguridad

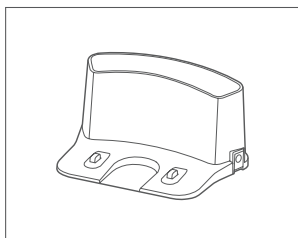
- No utilices el robot en suelos con piedras o papel para evitar atascos. No utilices el robot en zonas con sustancias inflamables como gasolina, tóner, etc., ni para limpiar objetos en llamas como cigarrillos, cenizas o cerillas, ni nada que pueda provocar un incendio.
- No utilices una estación de carga dañada. No levantes el robot o la estación de carga por el cable de alimentación. Mantén los cables de alimentación alejados del calor y evita que queden atrapados alrededor de puertas, bordes o esquinas.
- Los cables de alimentación dañados deben ser reparados por el servicio de reparaciones del fabricante o por técnicos certificados.
- Instala correctamente el depósito de polvo y los filtros antes de utilizar el robot.
- No utilices cables de alimentación o estaciones de carga dañados para recargar el robot.
- No utilices el robot si está dañado por una caída o si está empapado de agua.
- Apaga el robot si no vas a utilizarlo durante un periodo prolongado.
- Desconecta la alimentación antes de limpiar o realizar el mantenimiento del robot.
- Desenchufa los cables de alimentación de la estación de carga antes de limpiar o realizar tareas de mantenimiento en el robot.
- Retira la batería antes de desechar el robot.
- El robot y la batería deben desecharse de acuerdo con las normas de seguridad locales.
- No desmontes el robot para evitar daños.
- Sigue las instrucciones de este manual de usuario.
- El fabricante no se hace responsable de los daños causados por un uso inadecuado.

Composición del producto

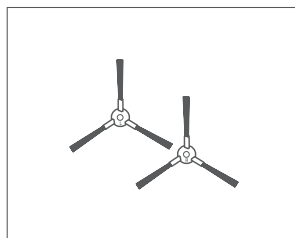
Volumen de suministro



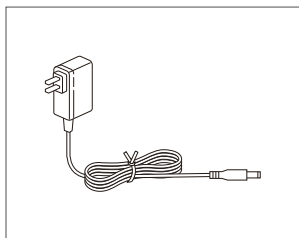
V4 Max



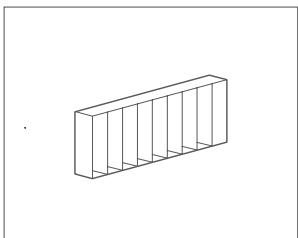
Estación de carga



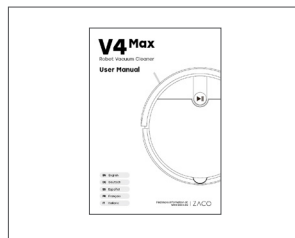
Cepillo lateral extra X2



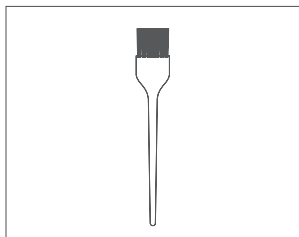
Adaptador de corriente



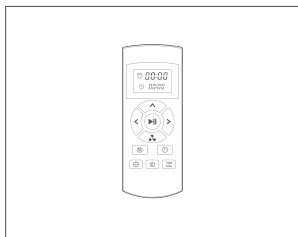
Filtro de alto rendimiento



Manual del usuario



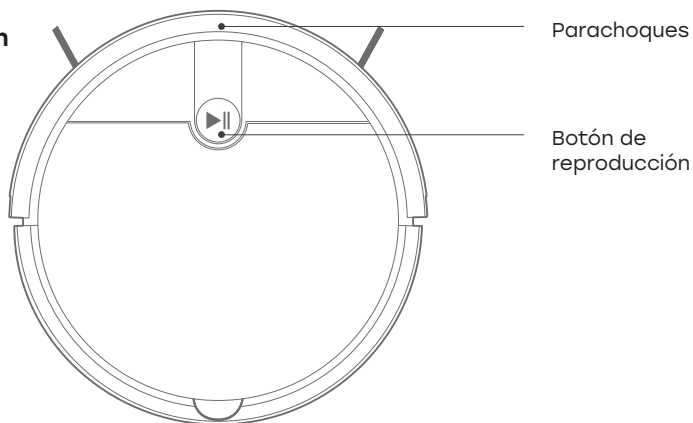
Herramienta de limpieza



Mando a distancia
(pila no incluida)

Composición del producto

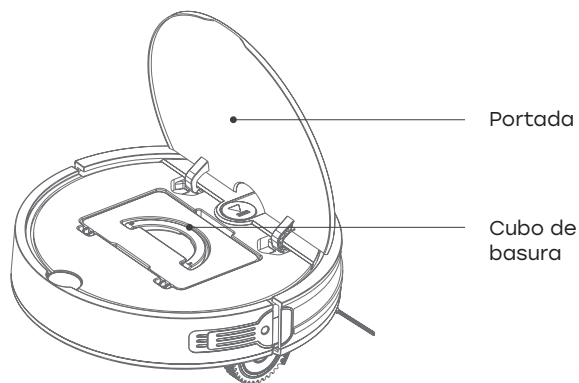
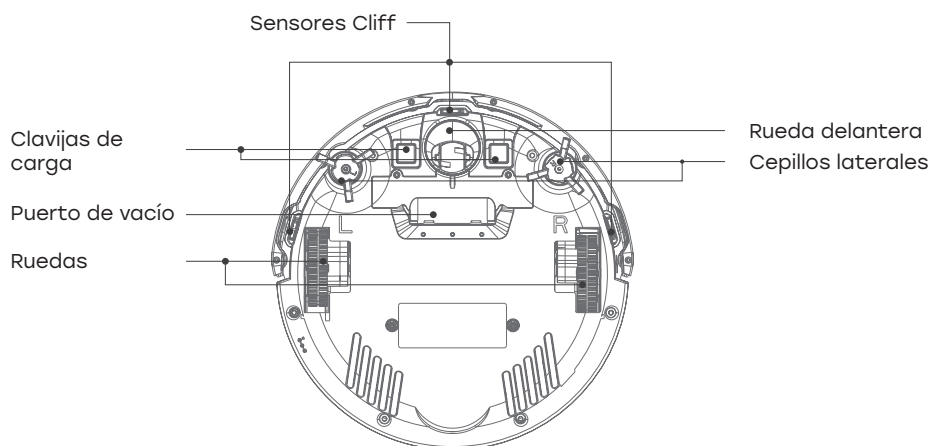
V4 Max Introducción



Botón de reproducción	Encendido	Mantén pulsado durante 3 segundos	Apagar el robot
		Pulse el botón una vez	Inicio / Pausa Limpieza
	Apagado	Mantén pulsado durante 5 segundos	Encender el robot

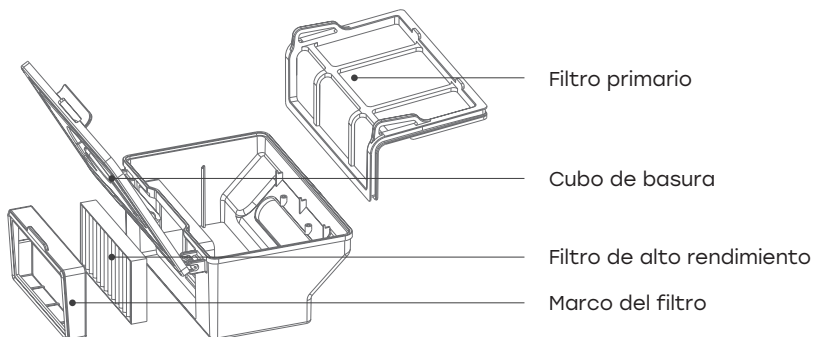
Indicador luminoso de encendido	Verde	Electricidad $\geq 20\%$
	Naranja	Electricidad $\leq 20\%$
	Rojo	Avería o anomalía

Composición del producto

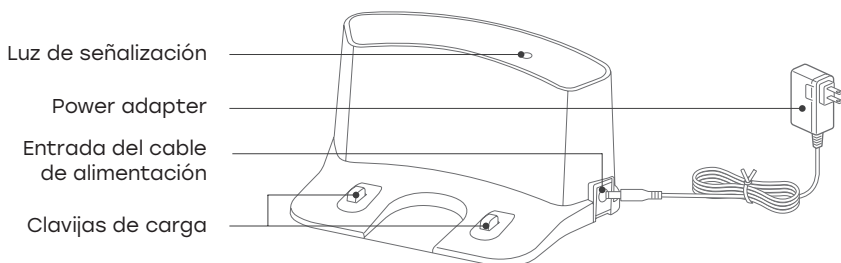


Composición del producto

Cubo de basura

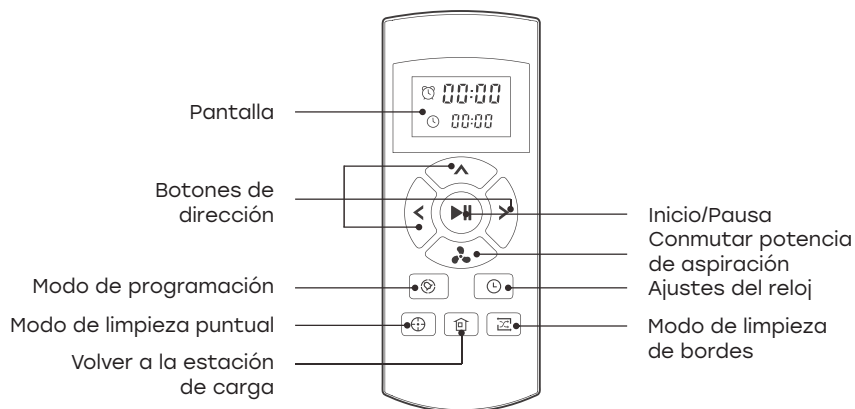


Estación de carga



Funcionamiento del producto

Funcionamiento del mando a distancia



1. Puesta en marcha/

- Pulsa este botón para iniciar la limpieza.
- Pulsa este botón para detener la limpieza.
- Pulsa este botón para salir del modo de espera.

2. Botones de dirección

A. "▲" botón:

- Pulsa este botón para cambiar la hora en el modo de programación o en los ajustes del reloj.
- Pulsa este botón para que el robot avance.

B. "▼/●" botón:

- Pulsa este botón para cambiar la hora en el modo de programación o en los ajustes del reloj.
- Al pulsar este botón, el robot girará hacia atrás.
- En el modo de trabajo, pulsa este botón para cambiar entre «Estándar / MAX» aspiración.

Funcionamiento del producto

C. "<" botón:

- Pulsa este botón para cambiar de minuto a hora en el modo de programación o en los ajustes del reloj.
- Pulsa este botón para que el robot gire a la izquierda.

D. ">" botón:

- Pulsa este botón para cambiar de hora a minuto en el modo de programación o en los ajustes del reloj.
- Pulsa este botón para que el robot gire a la derecha.

NOTA

No puede utilizarse durante un ciclo de limpieza.

3. Botón de programación

- Pulsa este botón para acceder al modo de programación cuando se encuentre en el modo de selección o en el modo de carga.
- Pulsa este botón para confirmar la programación en el modo de programación.





4. Ajustes del reloj

- Pulsa este botón para entrar en los ajustes del reloj cuando esté en modo de selección o en modo de carga.
- Pulsa este botón para confirmar el ajuste del reloj en el modo reloj.

5. Botón de retorno a la estación de carga

- Cuando el robot está en modo selección o modo limpieza, Pulse este botón para enviar el robot a la estación de carga.

Funcionamiento del producto

6.   Muestra la hora de limpieza programada.
7.   Muestra la hora.

NOTA

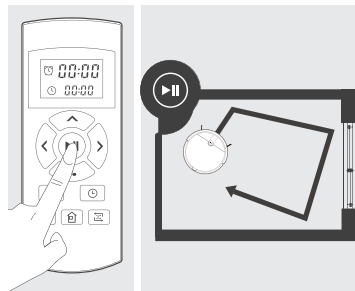
1. Instala dos pilas de tipo AAA en el mando a distancia.
2. Extrae las pilas si el mando a distancia no se utiliza durante mucho tiempo.

Funcionamiento del producto

Selección de los modos de limpieza

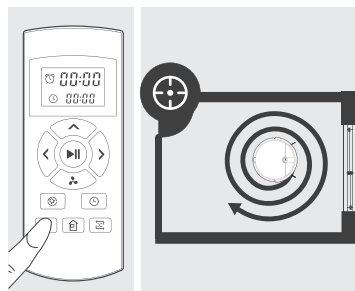
1. Limpieza de automóviles

El robot limpiará una habitación automáticamente y ajustará su limpieza en función de la situación.



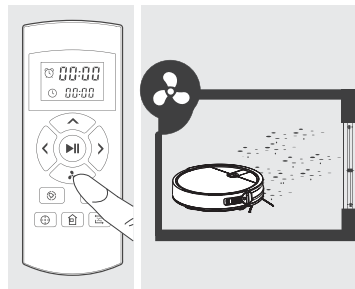
2. Modo puntual

Coloca el robot cerca de la zona deseada y, a continuación, pulsa el botón del robot para iniciar la limpieza en modo puntual.



3. Modo MAX

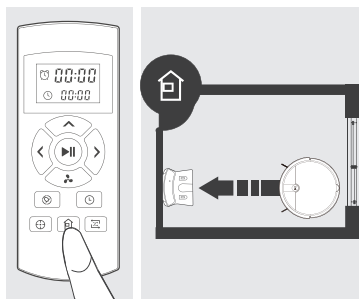
En el modo de limpieza automática, pulsa el botón del mando a distancia para aumentar la potencia de aspiración del robot.




Funcionamiento del producto

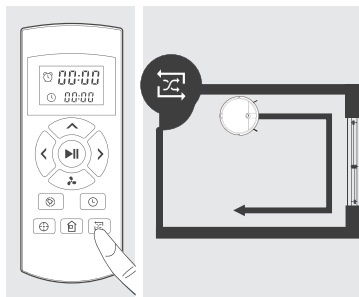
4. Modo de carga automática

El robot volverá a recargarse automáticamente cuando la batería esté baja o manualmente al pulsar el botón del mando a distancia.



5. Modo Edge

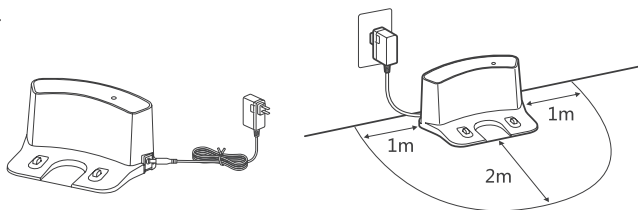
Pulsa el botón  del mando a distancia para iniciar la limpieza en modo borde. El robot limpiará a lo largo de las paredes en modo borde.



Funcionamiento del producto

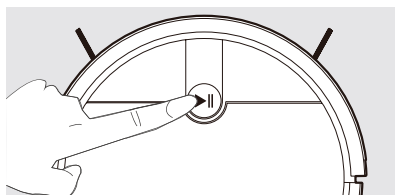
1. Ubicación de la estación de carga

- Conecta el adaptador a la estación de carga.
- Colocación de la estación de carga: colócala contra la pared sin que haya ningún objeto a izquierda y derecha en un radio de un metro y ninguno delante en un radio de dos metros. Además, no debe haber objetos reflectivos, como un espejo, alrededor de la estación.
- Enchufa la corriente.



RECORDATORIO:

Cuando la estación de carga esté conectada al adaptador, se encenderá la luz de señalización de la estación de carga.



2. Enciende el robot

Pulsa el botón de reproducción durante 3 segundos para encenderlo y mantenlo pulsado durante 5 segundos para apagarlo.

NOTA


Después de que el robot termine su trabajo, no lo apagues. Recárgalo por completo para poder usarlo la próxima vez.

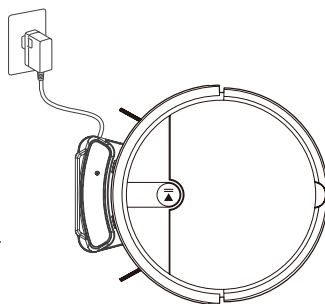
Funcionamiento del producto

3. Cargar el robot

Carga automática

En el modo de limpieza, cuando la batería del robot esté baja, empezará a buscar automáticamente la estación de carga para recargarse.

Para enviar el robot a la estación de carga, pulsa el botón  del mando a distancia y el robot empezará a buscar la estación de carga para recargarse.



RECORDATORIO:

Mantén limpias las clavijas de carga para garantizar una buena conexión de carga.

RECORDATORIO:

1. Cuando utilices el robot por primera vez, cárgalo completamente durante 12 horas. Una vez finalizada la carga, la luz de la pantalla permanecerá encendida durante un tiempo y luego se apagará.
2. Por favor, deja el robot en la estación de carga para su uso diario y asegúrate de que la estación de carga está conectada a la corriente.
3. Si no vas a utilizar el robot durante mucho tiempo, cárgalo completamente, apágalo y guárdalo en un lugar seco y bien ventilado.

Funcionamiento del producto

Arranque/Pausa/Dormir

Modo de reposo:

La luz principal está apagada y el robot se está cargando.


Modo de selección

La luz principal parpadea, y el robot está cargando y listo para ser enviado a limpiar.

Modo limpieza:

El robot está en funcionamiento y la luz principal permanece encendida constantemente.

NOTA

Si el robot está en modo de reposo, pulsa el botón Play del cuerpo principal o el botón  del mando a distancia para despertarlo y entrar en el modo de selección. Vuelve a pulsarlo y el robot empezará a limpiar automáticamente.

1. Pausa

Para pasar del modo limpieza al modo selección, pulsa el botón Play del V4 Max o el botón Play del mando a distancia para ponerlo en pausa.

2. Modo reposo

Si no se realiza ninguna operación en el robot en 10 minutos, este entrará automáticamente en modo de reposo.

Funcionamiento del producto

Programación

Puedes programar que el robot empiece a limpiar a partir de una hora determinada.

1. 🕒 00:00 Ajustar la hora del reloj

1. Apunta el mando a distancia hacia el robot (asegúrate de que está encendido).
2. Pulsa el botón 🕒 del mando a distancia para entrar en la configuración del reloj y utiliza los botones direccionales para ajustar la hora específica.
3. Pulsa el botón 🕒 para guardar el ajuste.

2. 🕒 00:00 Establecer un calendario

Una vez configurado el programa, el robot empezará a limpiar cada día a la hora programada. Si el robot se apaga, el horario se borrará y tendrás que configurarlo de nuevo.

1. Apunta el mando a distancia hacia el robot (asegúrate de que está encendido).
2. Pulsa el botón 🕒 del mando a distancia para acceder al modo de programación,
3. A continuación, utiliza los botones de dirección para ajustar el tiempo de limpieza específico.
4. Pulse el botón 🕒 para guardar la programación.

NOTA

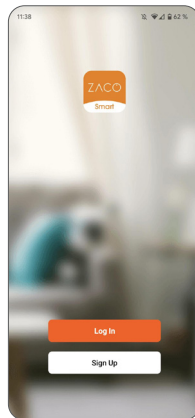
Cuando ajustes la hora del reloj o el horario, la operación final será confirmada por el pitido del robot. Si no suena ningún tono, el ajuste no se ha realizado correctamente.

Descarga de la app

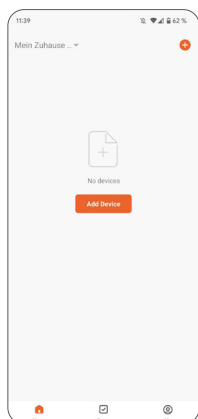
1. Escanee el código QR para instalar la aplicación. O busque "ZACO Smart" en iOS App Store o Google Play Store y descargue la aplicación.



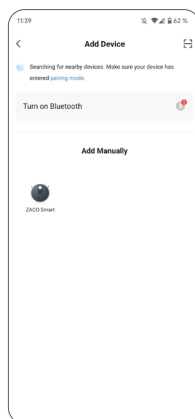
2. Regístrese e inicie sesión en la aplicación.



3. Haga clic en "Añadir un dispositivo" o "+" en la esquina.

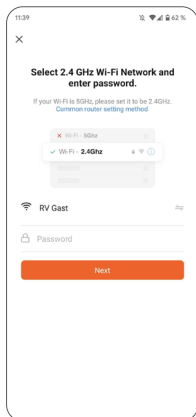


4. Seleccione el modelo de su dispositivo.

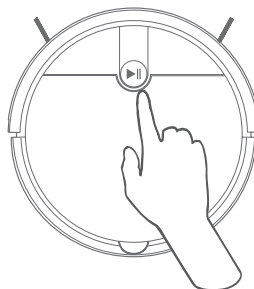


Descarga de la app

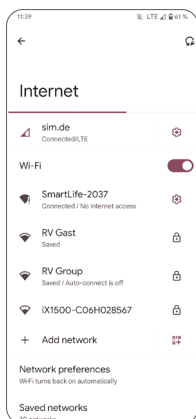
5. Seleccione una red Wi-Fi de 2,4 GHz e introduzca la contraseña.



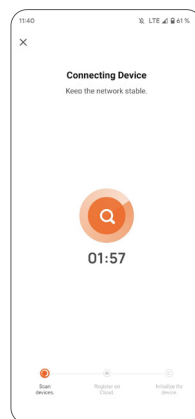
6. Mantenga pulsados ambos botones (Inicio y Encendido) simultáneamente durante al menos 3 segundos, hasta que oiga el mensaje de voz "Modo AP" y la luz indicadora de Wi-Fi parpadee.



7. Seleccione "SMARTlife-XXXX". WiFi en su dispositivo móvil para conectarse al dispositivo.



8. Vuelva a la ZACO Smart App.

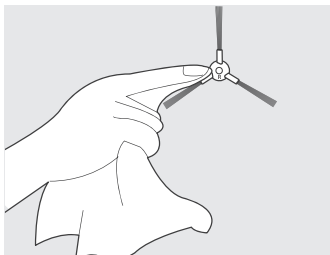
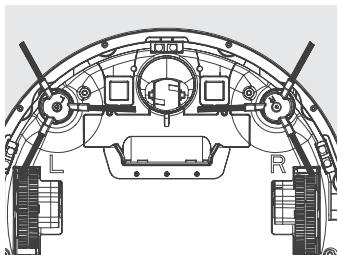


Mantenimiento

RECORDATORIO: Asegúrate de que el cuerpo principal esté apagado y el adaptador desenchufado antes de realizar el mantenimiento de los accesorios.

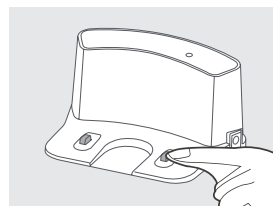
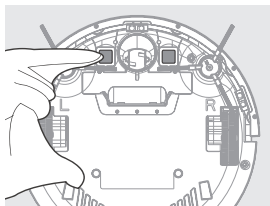
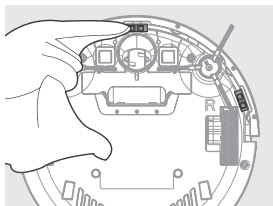
Limpieza del cubo de la basura y el filtro

- Retira los cepillos laterales y limpia con un paño limpio.
- Cuando sustituyas el cepillo lateral, distingue la posición de instalación correspondiente del cepillo lateral «L» «R».



Limpieza de sensores y clavijas de carga

- Utiliza herramientas de limpieza o un paño suave para limpiar los sensores y las clavijas de carga:



NOTA

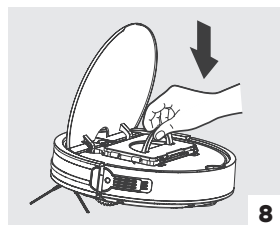
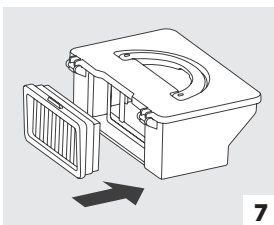
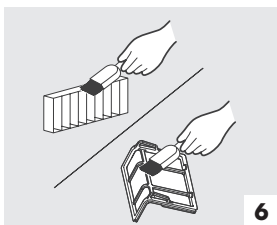
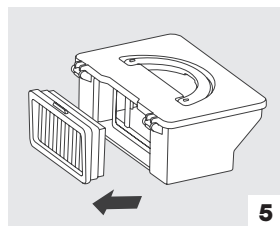
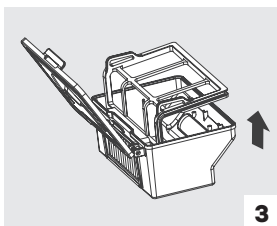
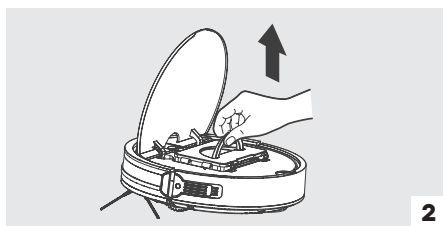
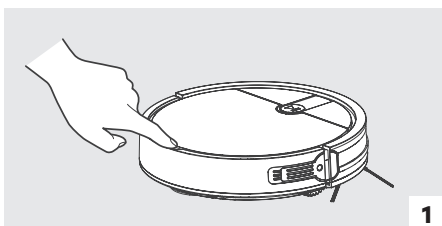
Elimina el polvo o los objetos extraños de los sensores y las clavijas de carga de la estación de carga lo antes posible.

Mantenimiento

Limpeza del cubo de la basura y el filtro

Limpia y vacía el depósito de polvo después de cada uso tal y como se indica a continuación.

1. Abre la tapa del V4 Max
2. Extrae el Cubo de basura utilizando el asa.
3. Extrae el prefiltro.
4. Vacía el cubo del polvo sobre un cubo de basura.
5. Cada 2-4 semanas, retira el filtro de alto rendimiento y límpialo.
6. Utiliza la herramienta de limpieza para eliminar el polvo de los filtros.
7. Vuelve a colocar el filtro de alto rendimiento en el contenedor de polvo.
8. Vuelve a colocar el depósito de polvo en el V4 Max



Solución de problemas

Hoja de códigos de error

Cuando el robot se encuentre con problemas comunes, emitirá un breve pitido para señalar el problema.

No	Problema	Causa Solución
01	Las ruedas o los cepillos laterales no funcionan.	Compruebe las ruedas o los cepillos laterales.
02	Fallo de los sensores del acantilado o del parachoques	Limpia los sensores de desnivel y mueve ligeramente el parachoques para comprobar si hay algo que lo está
03	El V4 Max se atasca	Mueve el robot a otro lugar cercano y reinícialo.

NOTA

Si las soluciones anteriores no funcionan, toma las siguientes medidas.

1. Mantén pulsado 5 segundos para apagar el robot y otros 3 para volver a encenderlo.
- 2) Si el restablecimiento no funciona, ponte en contacto con el Servicio de Atención al Cliente y solicita ayuda.

Sustituye regularmente los accesorios

Accesorios	Mantenimiento	Sustitución
Contenedor de polvo	Vaciar después de cada uso	-
Prefiltro	Limpiar una vez a la semana	-
Filtro de alto rendimiento	Limpiar una vez cada 2-4 semanas	Cada 6 meses
Cepillos laterales	Una vez a la semana	Por demanda
Estación de carga	Una vez a la semana	-

Especificaciones técnicas

ZACO V4 Max

Artículo	Especificación
Diámetro	310 mm
Altura	76 mm
Peso	2.15 kg
Potencia	30 W
Tipo de batería	Li-ion
Tipo de carga	Carga automática / Carga manual
Capacidad del cubo de la basura	0.3 L
Modos de limpieza	Auto, Spot, MAX, Edge, Programa diario
Tiempo de carga	<300 mins
Tiempo de limpieza	90~100 mins

Nota

La empresa se reserva el derecho de decisión final sobre la interpretación de estos términos y condiciones.

Información ErP

Información del fabricante	Dongguan Guanjin Electronics Technology Co., Ltd Block 16 Qiantou New Industrial Park, Niushan, Dongcheng District, 523128 Dongguan City, Guangdong
Adaptador de CA Identificador de modelo	K12V190060G, K12V190060B
Adaptador de CA Identificador de modelo	220-240V
Frecuencia de CA de entrada	50/60Hz
Tensión de salida	19.0Vdc
Corriente de salida	0.6A
Potencia de salida	11.4W
Eficiencia activa media	87.03 %
Eficiencia a baja carga (10 %)	86.06 %
Consumo de energía sin carga	0.1W

Porcentaje de la corriente de salida de la placa de identificación

condición de carga 1	100%±2%
condición de carga 2	75%±2%
condición de carga 3	50%±2%
condición de carga 4	25%±2%
condición de carga 5	10%±1%

Banda de frecuencia

Banda de frecuencia y potencia de salida

Frecuencia TX	2.412 ~ 2.472 GHz
Frecuencia RX	2.412 ~ 2.472 GHz
Ganancia de la antena	0.86 dBi Max
Potencia de salida RF	2.4G 802.11b:17 dB 802.11g:14 dB 802.11n:13 dB

Declaración de conformidad de la EU

Robovox Distributions GmbH declara por la presente que la radio **ZACO V4 Max** cumple con la Directiva 2014/53/UE. El texto completo de la declaración de conformidad de la UE puede encontrarse en la dirección de Internet <https://conformity.zaco.eu/download/v4max.pdf>

Cher client,

Nous vous remercions d'avoir choisi le robot aspirateur **ZACO V4 Max!** Vous faites désormais partie des millions d'utilisateurs de robots aspirateurs ; la manière la plus intelligente de faire les choses.

Avant utilisation, veuillez prendre quelques instants pour lire ce manuel et vous familiariser avec votre robot aspirateur. Vous pourrez ainsi profiter des performances maximales, ainsi que d'une sécurité accrue. Si vous rencontrez le moindre problème, veuillez contacter notre service client ou visiter notre site web à l'adresse **www.zaco.eu**.

Meilleures salutations,
Service client ZACO

Service client ZACO

Numéro du service client

00800-42377961 (Appel gratuit en Europe)

0209-513038-38 (Ligne directe - DE)

support@zaco.eu | www.zaco.eu

Robovox Distributions GmbH

Hamburger Straße 11 | 45889 Gelsenkirchen | Allemagne

Social Media



RobovoxZACO



zaco_robot



ZACO Robot

Sommaire

Instructions de sécurité	82
Avertissements	82
Composition du produit	84
Scope of delivery	84
V4 Max Introduction	85
Robot button status	85
Bac à poussière	87
Station de charge	87
Fonctionnement du produit	88
Fonctionnement de la télécommande	88
Sélection des modes de nettoyage	91
Station de recharge	93
Démarrage / Pause / Sommeil	95
Programmation	96
Télécharger l'application	97
Entretien	99
Dépannage	101
Composition du produit	102
Informations ErP	103
Bande de fréquences	104
Déclaration de conformité de l'UE	104

Instructions de sécurité

Avertissements

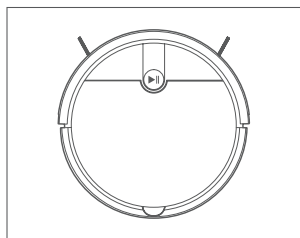
- Ce robot ne doit pas être utilisé par des enfants de moins de 8 ans ou des personnes handicapées mentales sans supervision. Les enfants ne doivent pas s'asseoir sur le robot ou l'utiliser comme un jouet.
- Intervenez immédiatement sur le robot si une erreur se produit pendant le nettoyage. Avant d'utiliser le robot, retirez tous les cordons d'alimentation et les petits objets au sol. Rentrez les franges sous la moquette et veillez à ce que les rideaux et les nappes n'entrent pas en contact avec le sol.
- S'il y a des marches ou des escaliers suspendus, veuillez tester si le robot peut les détecter avant de l'utiliser. Si ce n'est pas le cas, veuillez installer des barrières pour éviter les chutes et assurez-vous que ces barrières ne présentent aucun danger pour les personnes.
- Suivez les instructions de ce manuel d'utilisation. N'utilisez que des accessoires approuvés ou recommandés par le fabricant.
- Assurez-vous que la tension de la station de charge est compatible avec celle de l'alimentation électrique.
- Utilisez le robot uniquement à l'intérieur et dans un environnement domestique. Ne l'utilisez pas à l'extérieur ou dans des espaces commerciaux ou industriels.
- Utilisez uniquement des adaptateurs et des stations de charge approuvés par le fabricant. N'utilisez pas de batteries non rechargeables. Les normes relatives aux batteries sont détaillées dans la section " Spécifications techniques".
- N'immergez pas le robot dans l'eau et ne le rincez pas sous le robinet.
- Ne nettoyez pas le robot avec un chiffon mouillé.
- N'utilisez pas le robot sur des sols contenant de l'eau stagnante.
- N'utilisez pas le robot à proximité d'un feu ou d'objets fragiles.
- Gardez les tissus, les cheveux, les doigts et les autres parties du corps à l'écart de l'orifice d'aspiration et du système d'entraînement du robot.
- N'utilisez pas le robot sur des sols comportant des pierres décoratives ou des papiers qui traînent, afin d'éviter qu'ils ne se coincent et n'endommagent le robot.

Instructions de sécurité

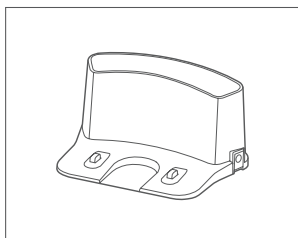
- N'utilisez pas le robot dans des zones contenant des substances inflammables telles que de l'essence, du toner, etc. N'utilisez pas non plus le robot pour nettoyer des objets en combustion tels que des cigarettes, des cendres, des allumettes ou d'autres objets susceptibles de provoquer un incendie.
- N'utilisez pas une station de charge endommagée.
- Ne soulevez pas le robot ou la station de charge par le cordon d'alimentation, maintenez les cordons d'alimentation à l'écart de la chaleur et évitez de pincer le cordon d'alimentation sur les portes, les bords tranchants ou les coins.
- Les cordons d'alimentation endommagés doivent être réparés par le service de réparation du fabricant ou par des techniciens certifiés.
- Installez correctement le bac à poussière et les filtres avant d'utiliser le robot.
- N'utilisez pas de cordons d'alimentation ou de stations de charge endommagés pour recharger le robot.
- N'utilisez pas le robot s'il a été endommagé par une chute ou s'il a été immergé dans l'eau.
- Éteignez le robot à l'aide de l'interrupteur d'alimentation si le robot n'est pas utilisé pendant une période prolongée.
- Éteignez le robot à l'aide de l'interrupteur d'alimentation avant de le nettoyer ou de l'entretenir.
- Débranchez le câble d'alimentation de la station de charge avant de nettoyer ou d'entretenir le robot.
- Retirez la batterie avant de mettre le robot au rebut.
- Le robot et la batterie doivent être mis au rebut conformément aux réglementations locales en matière de sécurité.
- Ne brûlez pas le robot pour éviter une explosion.
- Suivez les instructions de ce manuel d'utilisation. Le fabricant n'est pas responsable des dommages causés par une utilisation incorrecte.

Composition du produit

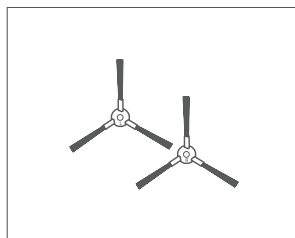
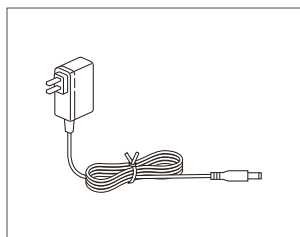
Scope of delivery



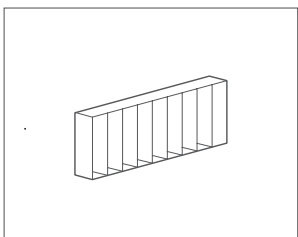
V4 Max



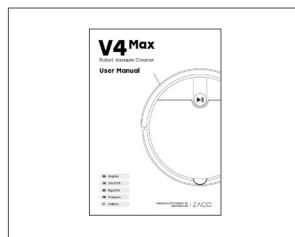
Station de charge

Brosse latérale supplémentaire
(2x)

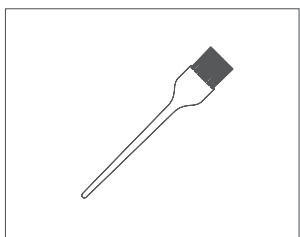
Adaptateur électrique



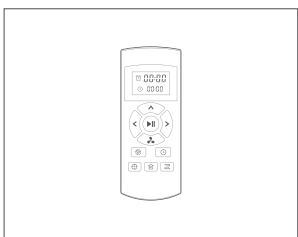
Filtre haute performance



Manuel de l'utilisateur

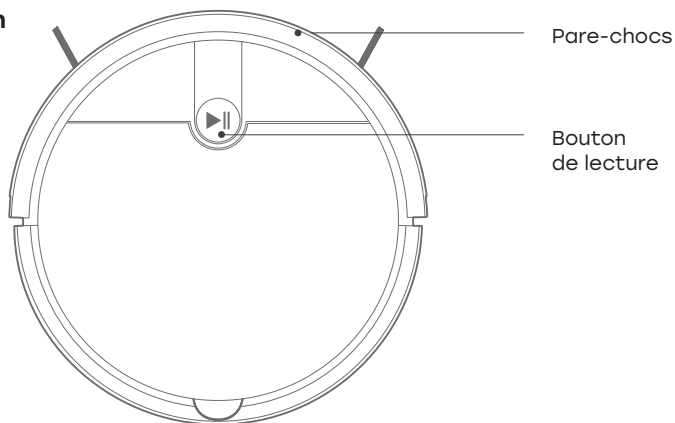


Outil de nettoyage

Télécommande
(pile non incluse)

Composition du produit

V4 Max Introduction

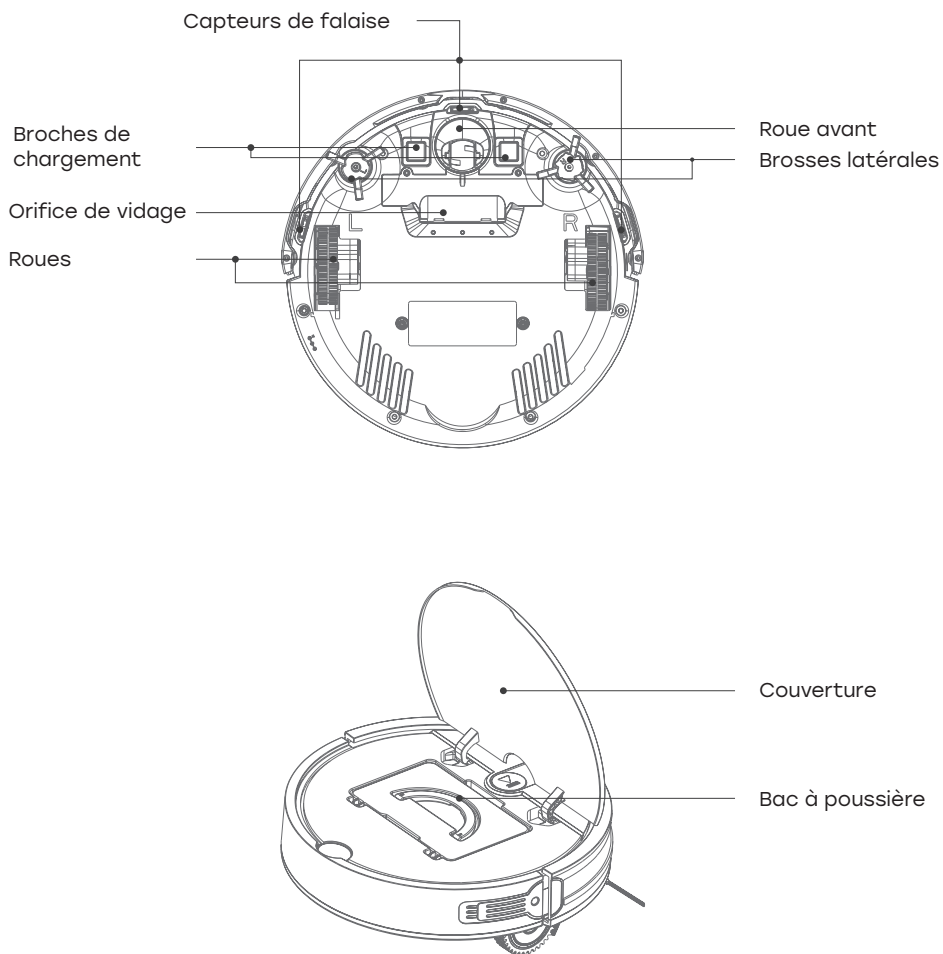


Robot button status

Bouton de lecture	Mise sous tension	Appuyer et maintenir pendant 3 secondes	Éteindre le robot
		Appuyer une fois sur le bouton	Démarrage / Pause du nettoyage
	Mise hors tension	Appuyer et maintenir pendant 5 secondes	Mettre le robot en marche

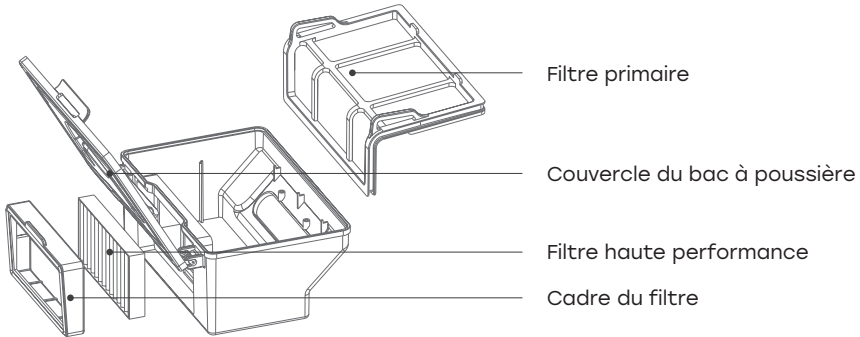
Voyant d'alimentation	Vert	Niveau de batterie $\geq 20\%$
	Orange	Niveau de batterie $\leq 20\%$
	Rouge	Défaut ou anomalie

Composition du produit

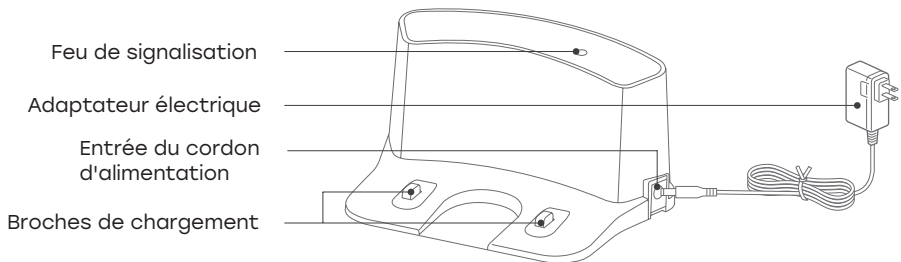


Composition du produit

Bac à poussière

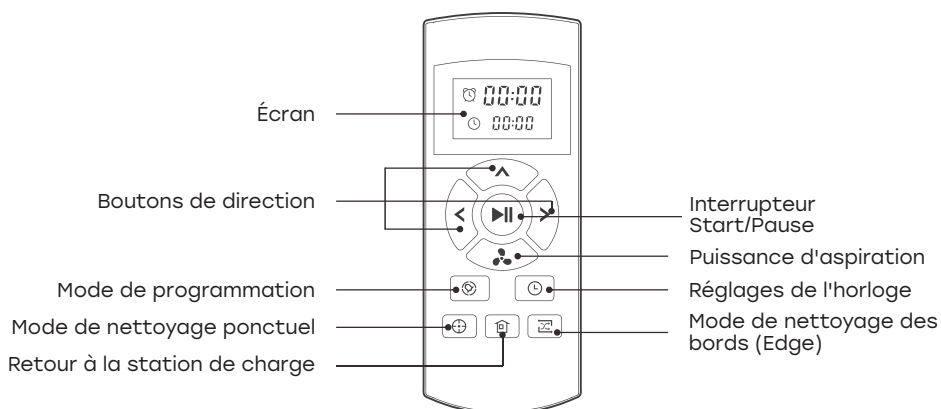


Station de charge



Fonctionnement du produit

Fonctionnement de la télécommande



1. Démarrage/Pause

- Appuyez sur ce bouton pour démarrer le nettoyage.
- Appuyez sur ce bouton pour arrêter le nettoyage.
- Appuyez sur ce bouton pour quitter le mode veille.

2. Boutons directionnels

A. "▲" Bouton:

- Appuyez sur ce bouton pour modifier l'heure en mode programmation ou dans les réglages de l'horloge.
- Appuyez sur ce bouton pour faire avancer le robot.

B. "▼/⏮" Bouton:

- Appuyez sur ce bouton pour modifier l'heure en mode programmation ou dans les réglages de l'horloge.
- En appuyant sur ce bouton, le robot fait marche arrière.
- En mode de travail, appuyez sur ce bouton pour passer de l'aspiration standard à l'aspiration maximale.

Fonctionnement du produit

C. "<" Bouton:

- Appuyez sur cette touche pour passer des minutes aux heures en mode programmation ou dans les réglages de l'horloge.
- Appuyez sur ce bouton pour que le robot tourne à gauche.

D. ">" Bouton:

- Appuyez sur cette touche pour passer de l'heure aux minutes en mode programmation ou dans les réglages de l'horloge.
- Appuyez sur ce bouton pour que le robot tourne à droite.

NOTE

(^, >, v, ●, <) ne peuvent pas être utilisés pendant un cycle de nettoyage.

3. Bouton de programmation

- Appuyez sur cette touche pour entrer dans le mode programmation lorsque vous êtes en mode sélection ou en mode charge.
- Appuyez sur cette touche pour confirmer la programmation en mode programmation.



4. Réglages de l'horloge

- Appuyez sur cette touche pour accéder aux réglages de l'horloge en mode sélection ou en mode charge.
- Appuyez sur cette touche pour confirmer le réglage de l'horloge en mode horloge.

5. Bouton de retour à la station de charge

- Lorsque le robot est en mode sélection ou en mode nettoyage, appuyez sur ce bouton pour envoyer le robot à la station de charge.

Fonctionnement du produit

6.  **00:00** Affiche l'heure de nettoyage programmée.
7.  **00:00** Affiche l'heure.

NOTE

1. Installez deux piles de type AAA dans la télécommande.
2. Retirez les piles si la télécommande n'est pas utilisée pendant une longue période.

Fonctionnement du produit

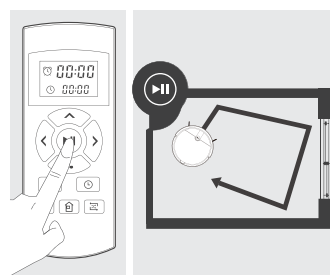
Sélection des modes de nettoyage

Il existe plusieurs modes de nettoyage pour répondre aux différentes conditions pour un nettoyage en profondeur.


Vous pouvez passer d'un mode à l'autre à l'aide de la télécommande.

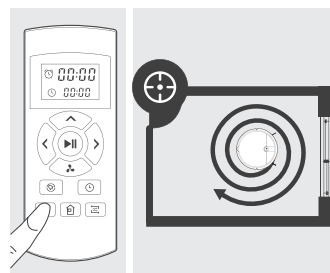
1. Nettoyage Automatique

Le robot nettoie une pièce automatiquement et ajuste son nettoyage en fonction de la situation.




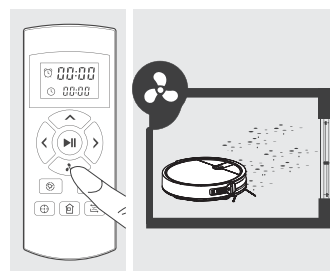
2. Mode spot

Placez le robot à proximité de la zone requise, puis appuyez sur le bouton  du robot pour commencer le nettoyage en mode Spot.



3. Mode MAX

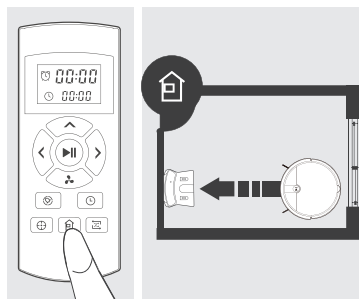
En mode de nettoyage automatique, appuyez sur le bouton  de la télécommande pour augmenter la puissance d'aspiration du robot.




Fonctionnement du produit

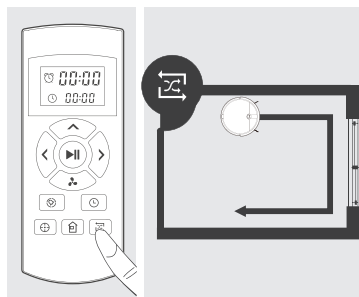
4. Mode de charge automatique

Le robot revient se recharger automatiquement lorsque la batterie est faible ou manuellement lorsque l'on appuie sur le bouton de la télécommande.



5. Mode bord (Edge)

Appuyez sur le bouton  de la télécommande pour lancer le nettoyage en mode bord. Le robot nettoie le long des murs en mode bord.

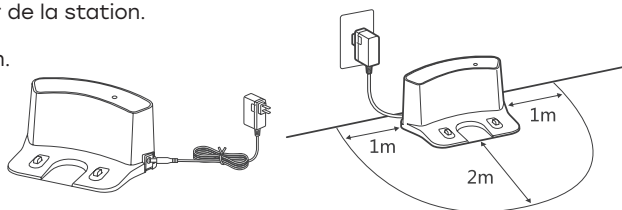


Fonctionnement du produit

Station de recharge

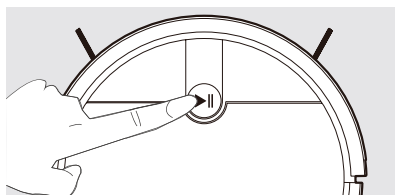
1. Emplacement de la station de recharge

- Connecter l'adaptateur à la station de charge.
- Placement de la station de charge : placez-la contre le mur, et il ne doit pas y avoir d'objets sur les côtés gauche et droit dans un rayon d'un mètre, ni devant dans un rayon de deux mètres. De plus, il ne doit pas y avoir d'objets réflecteurs tels qu'un miroir autour de la station.
- Branchez l'alimentation.



RAPPEL

Lorsque la station de charge est connectée à l'adaptateur, le voyant de la station de charge s'allume.



2. Mettre le robot en marche

Appuyez sur le bouton Play pendant 3 secondes pour allumer et maintenez-le enfoncé pendant 5 secondes pour éteindre.

NOTE


Une fois que le robot a terminé son travail, ne l'éteignez pas, et rechargez-le complètement pour la prochaine course.

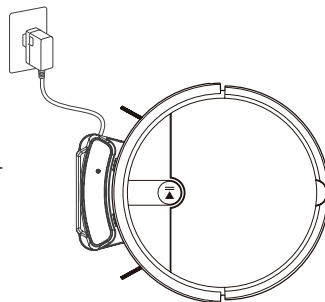
Fonctionnement du produit

3. Chargement du robot

Chargement automatique

En mode nettoyage, lorsque la batterie du robot est faible, il commence automatiquement à rechercher la station de charge pour se recharger.

Pour envoyer le robot à la station de charge, appuyez sur le bouton  de la télécommande, et le robot commencera à rechercher la station de charge pour se recharger.



RAPPEL

En mode nettoyage, lorsque la batterie du robot est faible, il commence automatiquement à rechercher la station de charge pour se recharger.

RAPPEL

1. Lorsque vous utilisez le robot pour la première fois, veuillez le charger complètement pendant 12 heures. Une fois la charge terminée, la lumière de l'écran reste allumée en permanence pendant un certain temps, puis s'éteint.
2. Veuillez laisser le robot sur la station de charge pour une utilisation quotidienne et assurez-vous que la station de charge est connectée à l'alimentation.
3. Si vous prévoyez de ne pas utiliser le robot pendant une longue période, veuillez le charger complètement, l'éteindre et le conserver dans un endroit sec et bien ventilé.

Fonctionnement du produit

Démarrage / Pause / Sommeil

Mode veille

Le voyant principal est éteint et le robot est en cours de chargement.


Mode de sélection

Le voyant principal clignote, le robot est en charge et prêt à être envoyé au nettoyage.



Mode de nettoyage

Le robot est en fonctionnement et le voyant principal reste allumé en permanence.

Démarrage

- Appuyez sur le bouton Play situé sur le corps principal et maintenez-le enfoncé pendant 3 secondes pour démarrer le robot.
- Appuyez sur le bouton Play du V4 Max ou sur le bouton  de la télécommande pour démarrer le robot.

NOTE

Si le robot est en mode veille, appuyez sur le bouton  Play du boîtier principal ou sur le bouton  de la télécommande pour réveiller le robot et passer en mode sélection. Appuyez à nouveau sur cette touche pour que le robot commence à nettoyer automatiquement.

1. Pause

Pour faire passer le robot du mode nettoyage au mode sélection, vous pouvez appuyer sur le bouton Play du V4 Max ou sur le bouton Play de la télécommande pour mettre le robot en pause.

2. Mode veille

Si aucune opération n'est effectuée sur le robot dans les 10 minutes, le robot passe automatiquement en mode veille.

Fonctionnement du produit

Programmation

Vous pouvez programmer le robot pour qu'il commence à nettoyer à partir d'une certaine heure.

1. 🕒 00:00 Réglage de l'heure

1. Dirigez la télécommande vers le robot (assurez-vous que le robot est allumé).
2. Appuyez sur la touche 🕒 de la télécommande pour accéder aux réglages de l'horloge et utilisez les touches directionnelles pour régler l'heure spécifiée
3. Appuyez sur la touche 🕒 pour enregistrer le réglage.

2. 🕒 00:00 Établissement d'un programme prédéfini

Une fois le programme défini avec succès, le robot commencera à nettoyer à l'heure prévue tous les jours. Si le robot est éteint, le programme sera effacé et vous devrez le paramétrer à nouveau.

1. Dirigez la télécommande vers le robot (assurez-vous que le robot est allumé).
2. Appuyez sur la touche 🕒 de la télécommande pour passer en mode programmation,
3. puis utilisez les touches directionnelles pour régler le temps de nettoyage spécifique.
4. Appuyez sur la touche 🕒 pour enregistrer la programmation.

NOTE

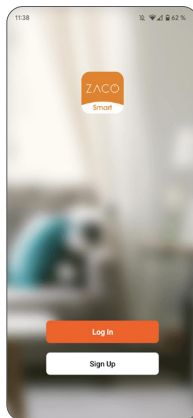
Lorsque vous réglez l'heure ou le programme prédéfini, l'opération finale est confirmée par un signal sonore émis par le robot; si aucune tonalité n'est émise, le réglage n'a pas abouti.

Télécharger l'application

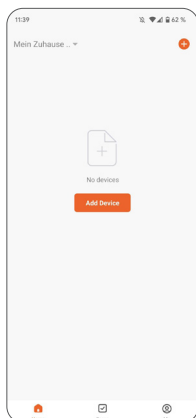
1. Scannez le code QR pour installer l'application. Ou recherchez "ZACO Smart" dans l'App Store iOS ou dans le Google Play Store et téléchargez l'application.



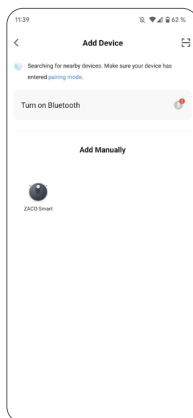
2. Inscrivez-vous et connectez-vous à l'application.



3. Cliquez sur "Ajouter un appareil" ou "+" dans le coin supérieur droit.

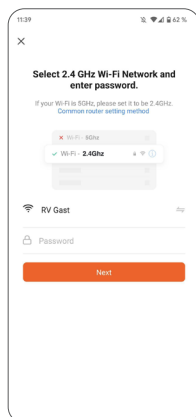


4. Choisissez votre modèle.

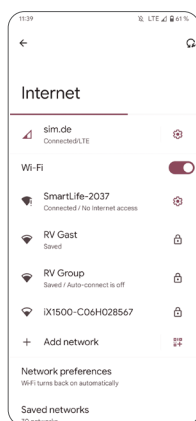


Télécharger l'application

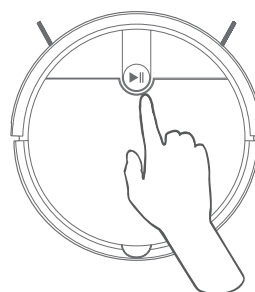
5. Sélectionnez un réseau Wi-Fi 2,4 GHz et saisissez le mot de passe.



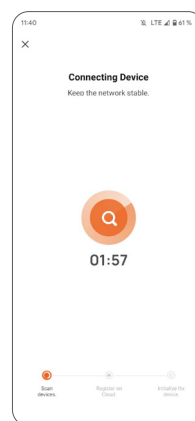
7. Sélectionnez le "SMARTlife-XXXX" sur votre Wi-Fi sur votre appareil mobile pour vous connecter à l'appareil.



6. Maintenez les deux boutons (Accueil et Power) enfoncés simultanément pendant au moins 3 secondes jusqu'à ce que vous entendiez le message vocal "Mode AP" et que le voyant Wi-Fi clignote.



8. Revenez à l'application ZACO Smart.



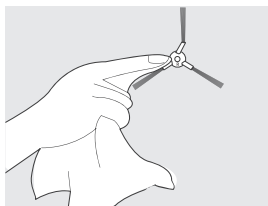
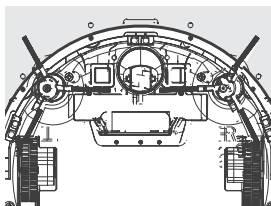
Entretien

RAPPEL

Assurez-vous que l'appareil principal est éteint et que l'adaptateur est débranché avant de procéder à l'entretien des accessoires.

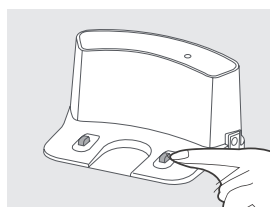
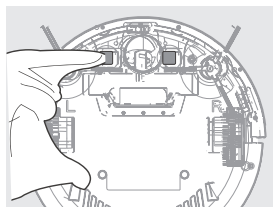
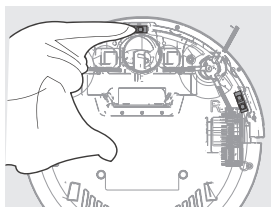
Nettoyage des brosses latérales

- Retirez les brosses latérales. Nettoyer avec un chiffon propre.
- Lors du remplacement des brosses latérales, veuillez distinguer la position d'installation correspondante de la brosse latérale « L » « R ».



Nettoyage des capteurs et des broches de chargement

- Utilisez des outils de nettoyage ou un chiffon doux pour nettoyer les capteurs et les broches de chargement.



NOTE

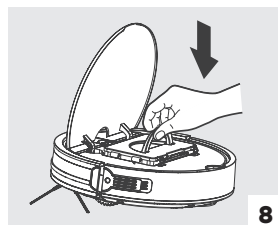
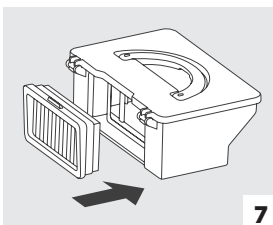
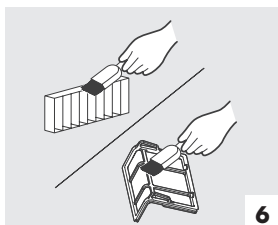
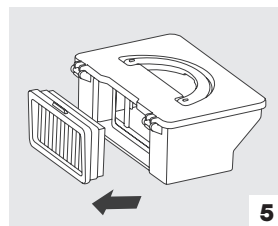
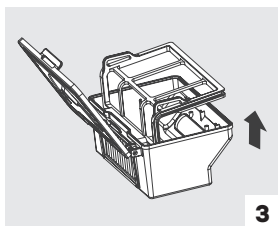
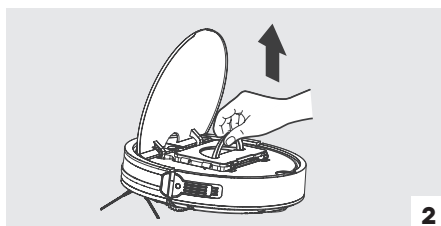
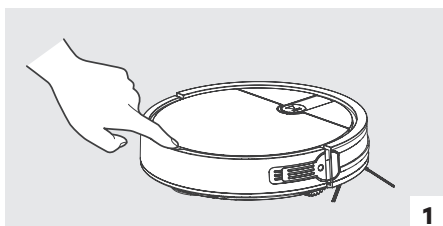
Éliminez dès que possible la poussière ou les corps étrangers sur les capteurs et les broches de chargement de la station de chargement.

Entretien

Nettoyage du bac à poussière et du filtre

Nettoyez et videz le bac à poussière après chaque utilisation, comme suit.

1. Ouvrez le couvercle du V4 Max
2. Sortez le bac à poussière à l'aide de la poignée.
3. Retirez le pré-filtre.
4. Videz le bac à poussière dans une poubelle.
5. Toutes les 2 à 4 semaines, retirez le filtre haute performance et nettoyez-le.
6. Utilisez l'outil de nettoyage pour enlever la poussière des filtres.
7. Replacez le filtre haute performance dans le bac à poussière.
8. Replacez le bac à poussière dans le V4 Max



Dépannage

Fiche des codes d'erreur

Lorsque le robot rencontre des problèmes courants, il émet un bip court pour signaler le problème.

No	Cause	Solution
01	Les roues ou les brosses latérales ne fonctionnent pas.	Vérifiez les roues ou les brosses latérales.
02	Défaillance des capteurs de falaise ou des capteurs de pare-chocs	Nettoyez les capteurs de falaise et déplacez légèrement le pare-chocs pour vérifier s'il y a quelque chose qui bloque le pare-chocs.
03	Le V4 Max est bloqué	Déplacez le robot vers un autre endroit proche et redémarrez.

NOTE

Si toutes les solutions ci-dessus ne fonctionnent pas, veuillez prendre les mesures suivantes:

1. Appuyez 5 secondes pour éteindre le robot et 3 secondes pour le redémarrer.
2. Si la réinitialisation ne fonctionne pas, contactez le service clientèle et demandez de l'aide.

Replace accessories regularly

Accessoires	Entretien	Remplacement
Bac à poussière	Vider après chaque utilisation	-
Pré-filtre	Nettoyer une fois par semaine	-
Filtre haute performance	Nettoyer une fois toutes les 2 à	Tous les 6 mois
Brosses latérales	Une fois par semaine	À la demande
Station de charge	Une fois par semaine	-

Composition du produit

Spécifications techniques

Élément	Spécification
Diamètre	310 mm
Hauteur	76 mm
Poids	2.15 kg
Puissance	30 W
Type de batterie	Li-ion
Type de recharge	Chargement automatique / Chargement manuel
Capacité du bac à poussière	0,3 L
Modes de nettoyage	Auto, Spot, MAX, Edge, Daily Schedule
Temps de recharge	<300 mins
Temps de nettoyage	90~100 mins

Note

La société se réserve le droit de décider en dernier ressort de l'interprétation de ces termes et conditions.

Informations ErP

Informations sur le fabricant	Dongguan Guanjin Electronics Technology Co., Ltd Block 16 Qiantou New Industrial Park, Niushan, Dongcheng District, 523128 Dongguan City, Guangdong
Adaptador de CA Identificador del modelo	K12V190060G, K12V190060B
Voltaje de entrada	220-240V
Frecuencia de CA de entrada	50/60Hz
Tensión de salida	19.0Vdc
Corriente de salida	0.6A
Potencia de salida	11.4W
Eficiencia activa media	87.03 %
Eficiencia a baja carga (10 %)	86.06 %
Consumo de energía sin carga	0.1W

Porcentaje de la corriente de salida de la placa de identificación

Condición de carga 1	100%±2%
Condición de carga 2	75%±2%
Condición de carga 3	50%±2%
Condición de carga 4	25%±2%
Condición de carga 5	10%±1%

Bande de fréquences

Bande de fréquences et puissance de sortie

Fréquence d'émission	2.412 ~ 2.472 GHz
Fréquence de réception	2.412 ~ 2.472 GHz
Gain de l'antenne	0.86 dBi Max
Puissance de sortie RF	2.4G 802.11b:17 dB 802.11g:14 dB 802.11n:13 dB

Déclaration de conformité de l'UE

Robovox Distributions GmbH déclare par la présente que la radio **ZACO V4 Max** est conforme à la directive 2014/53/EU. Le texte intégral de la déclaration de conformité de l'UE peut être consulté à l'adresse internet <https://conformity.zaco.eu/download/v4max.pdf>

Gentile cliente,

Grazie per aver scelto il robot aspirapolvere **ZACO V4 Max!** Ora fai parte della famiglia ZACO e delle milioni di persone che tengono pulita la loro casa con i nostri robot aspirapolvere .

Ti invitiamo a leggere questo manuale e a familiarizzare con il tuo robot aspirapolvere così da ottenere le migliori prestazioni. In caso di problemi, contatta il nostro servizio clienti o visita il nostro sito Web all'indirizzo **www.zaco.eu** per ulteriori informazioni.

Cordiali saluti,
Il team ZACO

Servizio clienti ZACO

Numero di assistenza clienti

00800-42377961 (Chiamata gratuita europea)

0209-513038-38 (Linea diretta – DE)

support@zaco.eu | www.zaco.eu

Robovox Distributions GmbH

Hamburger Straße 11 | 45889 Gelsenkirchen | Germania

Social Media



RobovoxZACO



zaco_robot



ZACO Robot

Contenuti

Istruzioni di sicurezza	108
Attenzione	108
Struttura del prodotto	110
Fornitura	110
V4 Max	111
Stato del pulsante del robot	111
Serbatoio della polvere	113
Stazione di ricarica	113
Funzionamento del prodotto	114
Telecomando	114
Selezione delle modalità di pulizia	117
Stazione di ricarica	119
Avvio/Pausa / Modalità sleep	121
Programma	122
Download dell'app e manuale d'uso	123
Manutenzione e cura	125
Specifiche del prodotto	128
Informazioni ErP	129
Banda di frequenza	130
Dichiarazione di conformità UE	130

Istruzioni di sicurezza

Attenzione

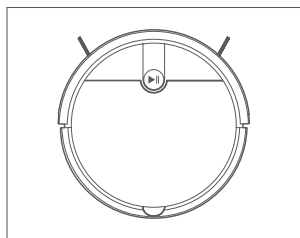
- Questo robot non deve essere utilizzato da bambini di età inferiore a 8 anni o da persone con capacità mentali ridotte se non sotto sorveglianza. I bambini non devono giocare o sedersi sull'apparecchio.
- Intervenire immediatamente in caso di errore durante la pulizia. Prima di utilizzare il robot, rimuovere eventuali cavi di alimentazione e i piccoli oggetti presenti sul pavimento. Nascondere le frange sotto il tappeto e assicurarsi che tende e tovaglie non tocchino il pavimento.
- Se sono presenti gradini o scale, verificare prima dell'uso che il robot sia in grado di rilevarle. In caso contrario, installare delle barriere per evitare cadute assicurandosi che non causino danni alle persone.
- Seguire le istruzioni contenute in questo manuale d'uso. Utilizzare solo accessori approvati o raccomandati dal produttore.
- Assicurarsi che la tensione della stazione di ricarica sia compatibile con quella dell'alimentatore.
- Utilizzare il robot solo in ambienti interni e domestici. Non utilizzarlo all'aperto o in spazi commerciali o industriali.
- Utilizzare solo adattatori e stazioni di ricarica approvati dal produttore. Non utilizzare batterie non ricaricabili. I dettagli sugli standard delle batterie sono riportati nella sezione "Specifiche tecniche".
- Non immergere il robot in acqua e non sciacquarlo sotto il rubinetto.
- Non pulire il robot con un panno bagnato.
- Non utilizzare il robot su pavimenti con acqua stagnante.
- Non utilizzare il robot in prossimità di fuoco o di oggetti fragili.
- Tenere indumenti, capelli, dita e altre parti del corpo lontano dall'apertura di aspirazione e dal sistema di azionamento del robot.
- 13. Non utilizzare il robot su pavimenti con pietre decorative o su cui si trova molta carta, per evitare che gli oggetti si incastrino e danneggino il robot.

Istruzioni di sicurezza

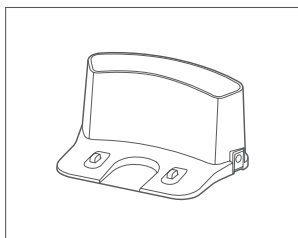
- Non utilizzare il robot in aree con sostanze infiammabili come benzina, toner, ecc. Inoltre, non utilizzare il robot per pulire oggetti con fiamma viva come sigarette, cenere o fiammiferi o altri oggetti che potrebbero causare incendi.
- Non utilizzare una stazione di ricarica danneggiata. Non sollevare il robot o la base di ricarica dal cavo di alimentazione, tenere i cavi di alimentazione lontani da fonti di calore ed evitare di schiacciare o danneggiare il cavo su porte, spigoli o angoli.
- I cavi di alimentazione danneggiati devono essere riparati dal servizio di riparazione del produttore o da tecnici certificati.
- Installare correttamente il contenitore raccogli-polvere e i filtri prima di utilizzare il robot.
- Non utilizzare cavi di alimentazione o stazioni di ricarica danneggiati per ricaricare il robot.
- Non utilizzare il robot se è stato danneggiato da cadute o immersione in acqua.
- Spegnerne il robot dall'interruttore di alimentazione se il robot non viene utilizzato per un periodo di tempo prolungato.
- Spegnerne il robot dall'interruttore di alimentazione prima di pulirlo o sottoporlo a manutenzione.
- Scollegare il cavo di alimentazione dalla stazione di ricarica prima di pulire o eseguire la manutenzione del robot.
- Rimuovere la batteria prima di smaltire il robot.
- Il robot e la batteria devono essere smaltiti in conformità alle norme di sicurezza locali.
- Non bruciare il robot per evitare esplosioni.
- Seguire le istruzioni contenute nel presente manuale d'uso.
- Il produttore non è responsabile dei danni causati da un uso improprio.

Struttura del prodotto

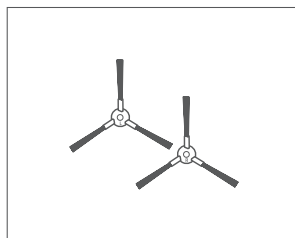
Fornitura



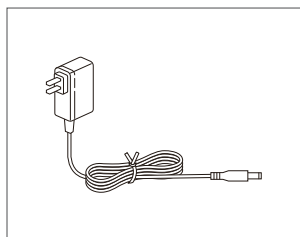
V4 Max



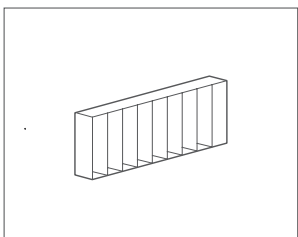
Stazione di ricarica



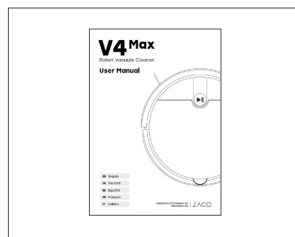
Spazzola laterale extra (2x)



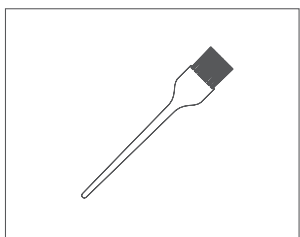
Cavo di ricarica



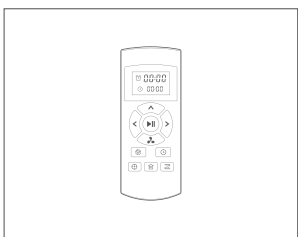
Filtro ad alte prestazioni



Istruzioni per l'uso



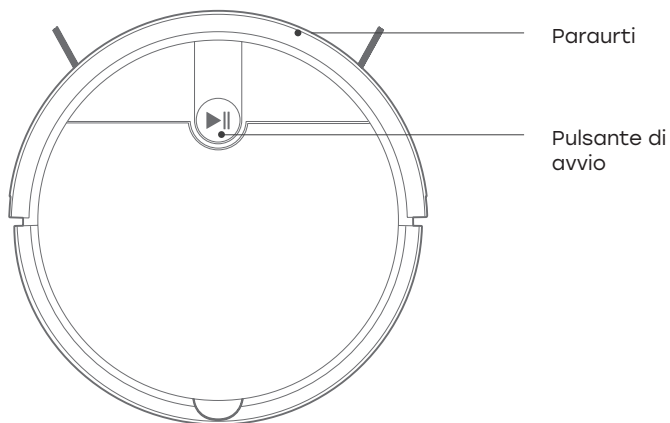
Strumento di pulizia



Telecomando
(Batterie non incluse)

Struttura del prodotto

V4 Max

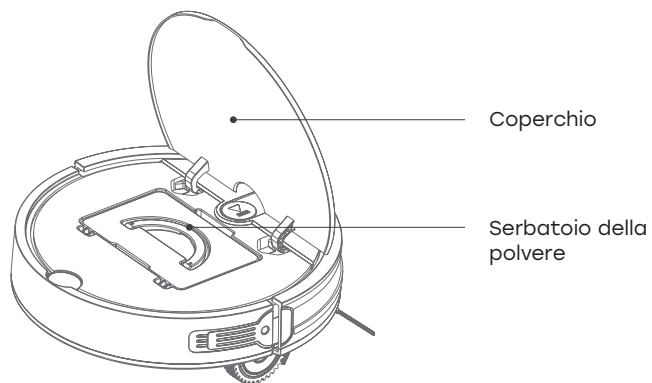
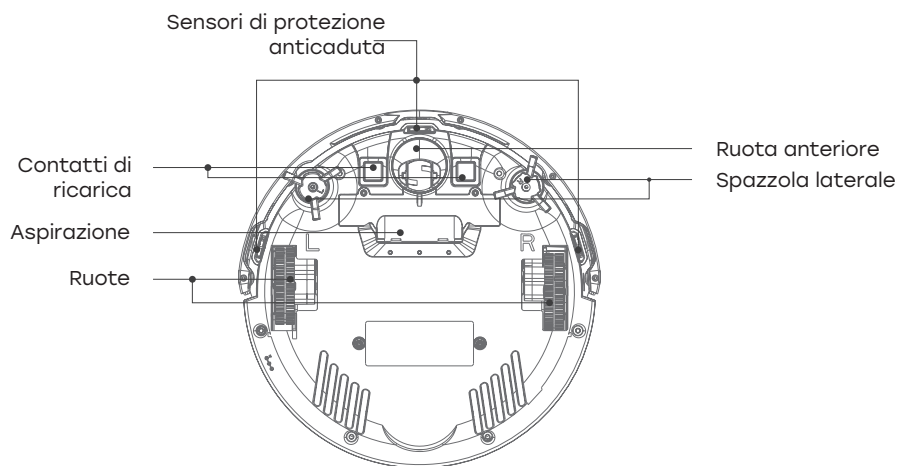


Stato del pulsante del robot

Pulsante di avvio	acceso	Tenere premuto per 3 secondi	spegnere il robot
		Premere una volta il pulsante	Avvio/pausa della pulizia
	spento	Tenere premuto per 5 secondi	Accendere il robot

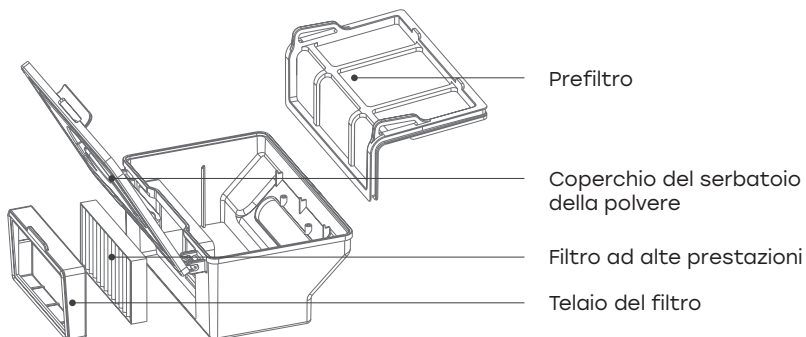
Spia	Verde	Batteria $\geq 20\%$
	Arancione	Batteria $\leq 20\%$
	Rosso	Errore o anomalia

Struttura del prodotto

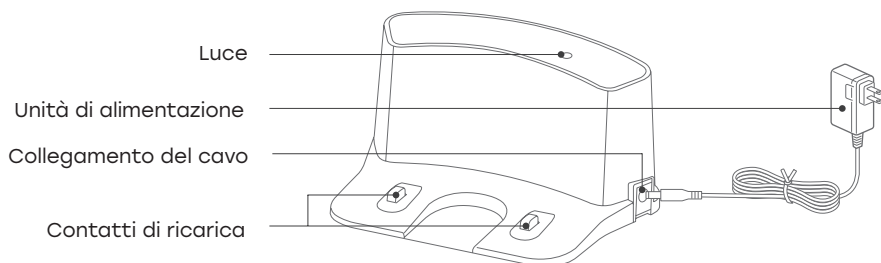


Struttura del prodotto

Serbatoio della polvere

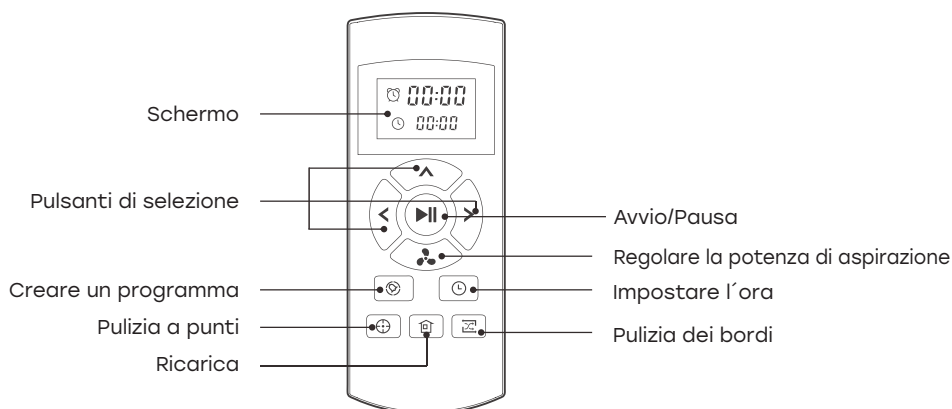


Stazione di ricarica



Funzionamento del prodotto

Telecomando



1. **Avvio/Pausa**

- Premere questo pulsante per avviare il processo di pulizia.
- Premere questo pulsante per interrompere il processo di pulizia.
- Premere questo pulsante per uscire dalla modalità sleep.

2. **Pulsanti di selezione**

A. "▲" Pulsante:

- Premere questo pulsante per modificare l'ora in modalità di programmazione o le impostazioni dell'orologio.
- Premere questo pulsante per spostare il robot in avanti.

B. "▼/●" Pulsante:

- Premere questo pulsante per modificare l'ora in modalità di programmazione o nelle impostazioni dell'orologio.
- Se si preme questo pulsante, il robot ruota al contrario.
- In modalità lavoro, con questo pulsante è possibile passare dalla potenza di aspirazione "Standard & MAX" alla potenza di aspirazione "MAX".

Funzionamento del prodotto

C. "◀" Pulsante:

- Premere questo pulsante per passare dai minuti all'ora in modalità di programmazione o nelle impostazioni dell'orologio.
- Premere questo pulsante per far ruotare il robot a sinistra

D. "▶" Pulsante:

- Premere questo pulsante per passare dall'ora ai minuti in modalità di programmazione o nelle impostazioni dell'orologio.
- Premere questo pulsante per far girare il robot verso destra.

ATTENZIONE

(▲, ▶, ▼/⊗, ◀) Non può essere utilizzato durante un ciclo di pulizia

3. Programmazione

- Premere questo pulsante per passare alla modalità di pianificazione in modalità di selezione o di carica.
- Premere questo pulsante per confermare la pianificazione in modalità pianificazione.



4. Impostazioni orario

- Premere questo pulsante per impostare l'ora in modalità di selezione o di carica.
- Premere questo pulsante per confermare l'impostazione dell'orologio in modalità orologio.

5. Ricarica

- Se il robot è in modalità di selezione o di pulizia, premere questo pulsante per inviare il robot alla stazione di ricarica.

Funzionamento del prodotto

6.  **00:00** Visualizza l'orario di pulizia programmato.
7.  **00:00** Mostra l'ora impostata.

ATTENZIONE

1. Inserire due batterie AAA nel telecomando.
2. Rimuovere le batterie se non si intende utilizzare il telecomando per un lungo periodo di tempo

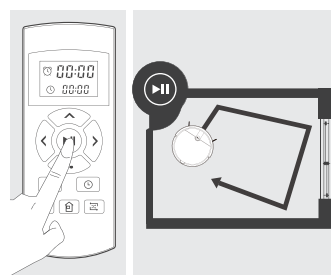
Funzionamento del prodotto

Selezione delle modalità di pulizia


Sono disponibili diverse modalità di pulizia per condizioni diverse. È possibile passare da una modalità all'altra utilizzando il telecomando.

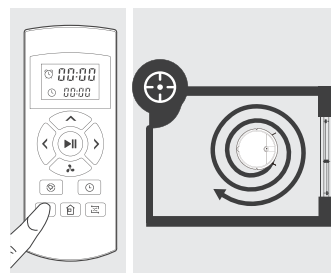
1. Pulizia automatica

Il robot pulisce automaticamente una stanza e adatta la pulizia alla situazione.




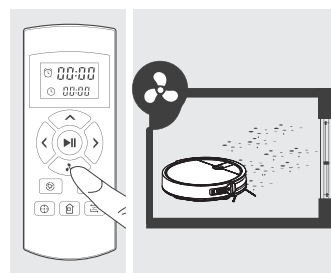
2. Pulizia a punti

Posizionare il robot vicino all'area desiderata e premere il pulsante  sul telecomando per avviare la pulizia a punti.



3. Modalità MAX

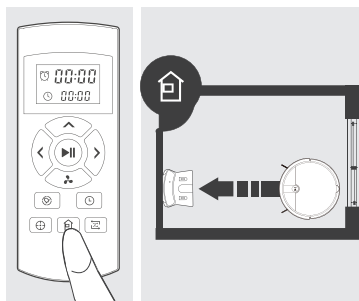
In modalità di pulizia automatica, premere il pulsante  sul telecomando per aumentare la potenza di aspirazione del robot.




Funzionamento del prodotto

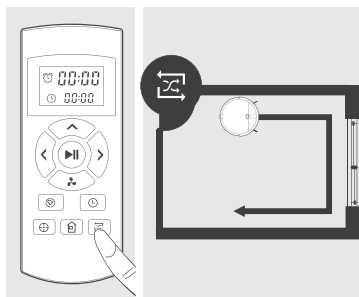
4. Ricarica

Il robot si ricarica automaticamente quando la batteria è scarica o manualmente quando si preme l'apposito pulsante sul telecomando.



5. Pulizia dei bordi

Premere il pulsante  sul telecomando per avviare la pulizia in modalità bordo. Il robot pulirà i bordi lungo le pareti.

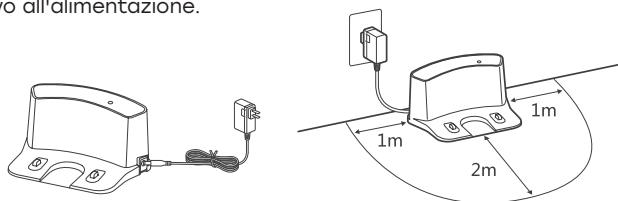


Funzionamento del prodotto

Stazione di ricarica

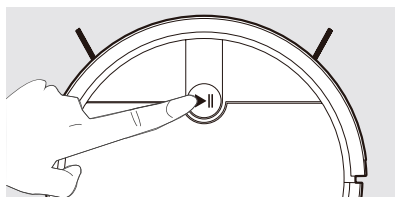
1. Posizionamento della stazione di ricarica

- Collegare l'adattatore alla stazione di ricarica.
- Posizionare la stazione di ricarica contro la parete, assicurandosi che non vi siano oggetti nel raggio di 1 metro a sinistra e a destra della stazione e di 2 metri davanti alla stazione di ricarica. Intorno alla stazione di ricarica non devono esserci oggetti riflettenti, come ad esempio uno specchio.
- Collegare il dispositivo all'alimentazione.



SUGGERIMENTO

Quando la stazione di ricarica è collegata all'adattatore, la spia della stazione di ricarica si accende



2. Accendere il robot

Premere il pulsante di avvio per 3 secondi per accendere il robot e tenere premuto il pulsante per 5 secondi per spegnerlo.

ATTENZIONE


Dopo che il robot ha terminato il suo lavoro, non spegnerlo, ma caricarlo per l'uso successivo

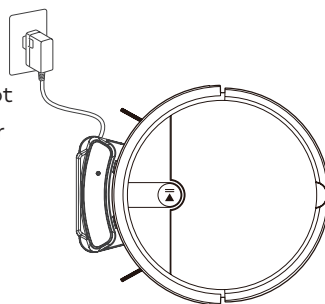
Funzionamento del prodotto

3. Ricarica

Automatisches Laden

Se in modalità di pulizia la batteria è scarica, il robot cerca automaticamente una stazione di ricarica per ricaricarsi.

Per inviare il robot alla stazione di ricarica, premere il pulsante  sul telecomando e il robot inizierà a cercare la stazione di ricarica per ricaricarsi.



SUGGERIMENTO

Mantenere puliti i contatti di ricarica per garantire una buona connessione di ricarica.

SUGGERIMENTO

1. Quando si utilizza il robot per la prima volta, è necessario caricarlo completamente per 12 ore. Quando la carica è completa, la spia rimarrà accesa per un po' e poi si spegnerà.
2. Lasciare il robot sulla base di ricarica per l'uso quotidiano e assicurarsi che la base di ricarica sia collegata alla rete elettrica.
3. Se non si intende utilizzare il robot per un periodo di tempo prolungato, caricarlo, completamente, spegnerlo e riporlo in un luogo ben ventilato e asciutto.

Funzionamento del prodotto

Avvio/Pausa / Modalità sleep

Modalità sleep:

Il pulsante di avvio non si accende e il robot è in carica.


Modalità di selezione:

Il pulsante di avvio lampeggia e il robot è carico ed è pronto per la pulizia.

Modalità di pulizia:

Il robot è in funzione e il pulsante di avvio è acceso.

Avvio

- Tenere premuto il pulsante di avvio per 3 secondi per avviare il robot.
- Premere il pulsante  di avvio sul V4 Max o sul telecomando per avviare il robot

ATTENZIONE

Se il robot è in modalità sleep, premere il pulsante di avvio sull'alloggiamento o il pulsante sul telecomando per risvegliare il robot e accedere alla modalità di selezione. Premendo nuovamente, il robot inizierà automaticamente la pulizia.

1. Pausa

Per passare dalla modalità di pulizia a quella di selezione, è possibile premere il pulsante di avvio sul V4 Max o sul telecomando per arrestare il robot.

2. Modalità sleep



Se il robot non viene azionato per 10 minuti, passa automaticamente in modalità di stand-by.

Funzionamento del prodotto

Programma



È possibile far iniziare la pulizia del robot a un'ora specifica.

1. 00:00 Impostare l'ora

1. puntare il telecomando verso il robot (accertarsi che il robot sia acceso)
2. Premere il pulsante  sul telecomando per accedere alle impostazioni dell'orologio e utilizzare i pulsanti di direzione per impostare l'ora desiderata.
3. Premere il pulsante  per salvare l'impostazione.

2. 00:00 Creare un programma

Una volta impostato il programma, il robot inizierà a pulire ogni giorno all'ora stabilita. Se il robot viene spento, il programma verrà annullato e sarà necessario reimpostarlo.

1. Puntare il telecomando verso il robot (accertarsi che il robot sia acceso)
2. Premere il pulsante  sul telecomando per accedere alla modalità di programmazione.
3. Utilizzare i pulsanti di direzione per impostare l'orario di pulizia desiderato.
4. Premere il pulsante  per salvare la programmazione.

ATTENZIONE

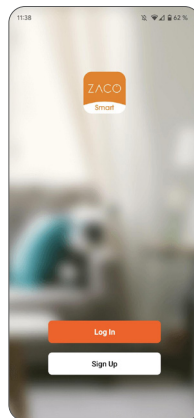
Quando si imposta l'ora o il programma, l'operazione finale viene confermata da un segnale acustico del robot; se non viene emesso alcun suono, l'impostazione non è riuscita.

Download dell'app e manuale d'uso

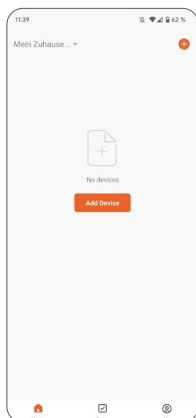
1. Scansionare il codice QR per installare l'app. Oppure cercate "ZACO Smart" nell'App Store di iOS o nel Play Store di Google e scaricate l'app.



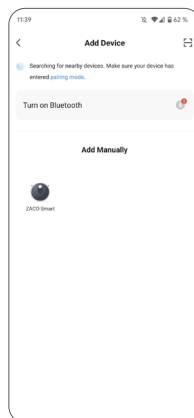
2. Registratevi e accedete all'app.



3. Cliccare su "Aggiungi dispositivo" o "+" nell'angolo in alto a destra.

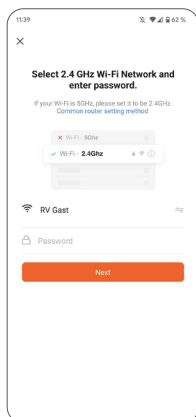


4. Selezionare il modello.

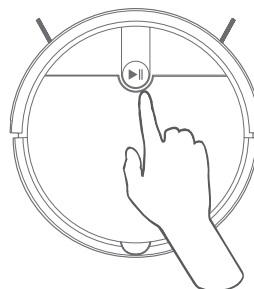


Download dell'app e manuale d'uso

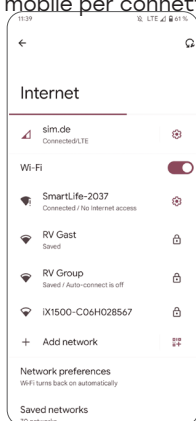
5. Selezionare una rete Wi-Fi a 2,4 GHz e immettere la password.



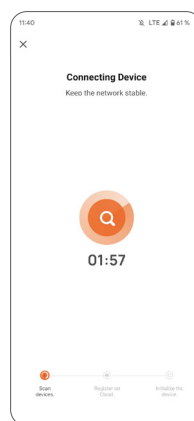
6. Tenere premuti entrambi i pulsanti (Home e Power) contemporaneamente per almeno 3 secondi fino a quando non si sente la richiesta vocale "Modalità AP" e l'indicatore Wi-Fi lampeggia.



7. Selezionare la rete Wi-Fi "SMARTlife-XXXX" sul proprio dispositivo mobile per connettersi a tale rete. Wi-Fi sul proprio dispositivo mobile per connettersi all'unità.



8. Tornare alla ZACO Smart App.



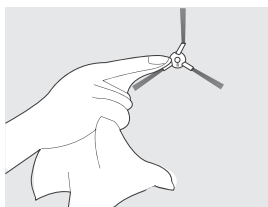
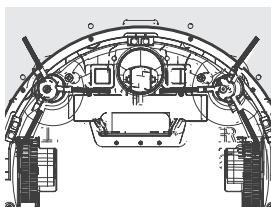
Manutenzione e cura

SUGGERIMENTO

Prima di effettuare la manutenzione dell'accessorio, accertarsi che il robot sia spento e che l'adattatore sia scollegato.

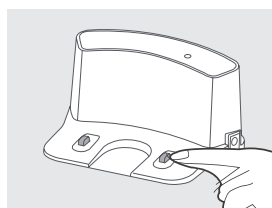
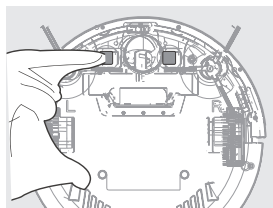
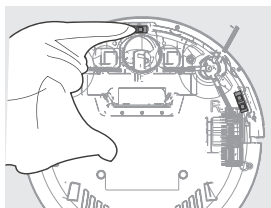
Pulizia delle spazzole laterali

- Rimuovere le spazzole laterali e pulirle con un panno pulito.
- Quando si sostituisce la spazzola laterale, prestare attenzione alla posizione di montaggio corrispondente della spazzola laterale "L" (sx) e "R" (dx).



Pulizia dei sensori e dei contatti di ricarica

- Per pulire i sensori e i contatti di ricarica, utilizzare lo strumento di pulizia o un panno morbido.



ATTENZIONE

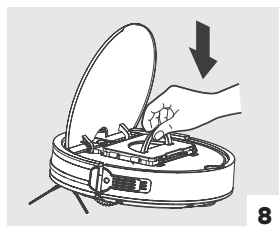
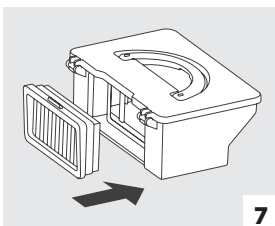
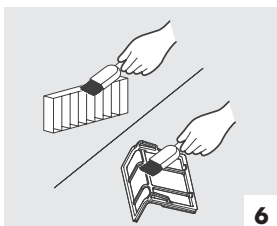
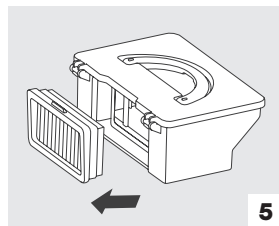
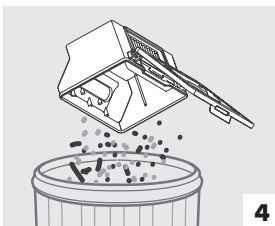
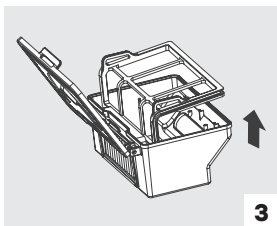
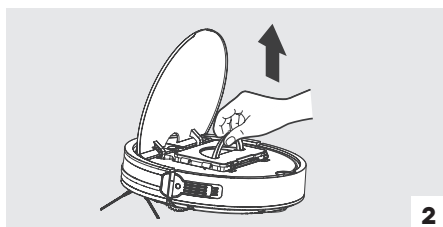
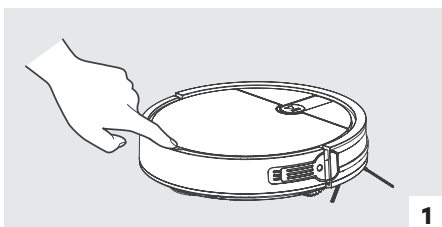
Rimuovere il più rapidamente possibile polvere o oggetti estranei dai sensori e dai contatti di ricarica della stazione di ricarica.

Manutenzione e cura

Pulizia del serbatoio della polvere e del filtro

Pulire e svuotare il contenitore della polvere dopo ogni utilizzo come segue:

1. Aprire il coperchio del V4 Max.
2. Rimuovere il serbatoio della polvere utilizzando l'impugnatura.
3. Rimuovere il prefililtro.
4. Svuotare il serbatoio della polvere in un contenitore per rifiuti.
5. Rimuovere e pulire il filtro ad alte prestazioni ogni 2-4 settimane.
6. Utilizzare l'utensile di pulizia per rimuovere la polvere dai filtri.
7. Rimettere il filtro ad alte prestazioni nel serbatoio della polvere.
8. Rimettere il serbatoio della polvere nel V4 Max.



Manutenzione e cura

Risoluzione dei problemi

Se il robot incontra un problema generale, emetterà un breve segnale acustico per segnalarlo. .

N.	Errore	Soluzione
01	Le ruote o le spazzole laterali non funzionano.	Controllare le ruote o le spazzole laterali.
02	Guasto dei sensori a clip o del paraurti	Pulire i sensori a clip e muovere leggermente il paraurti per verificare che non vi siano ostacoli.
03	Il V4 Max si blocca	Spostare il robot in un'altra posizione e riavviare.

ATTENZIONE

Se le soluzioni sopra descritte non funzionano, procedere come segue.

1. Premere per 5 secondi il tasto di avvio per spegnere il robot e per 3 secondi per riavviarlo.
2. Se il reset non funziona, contattare il servizio clienti e chiedere aiuto.

Manutenzione

Parte	Frequenza manutenzione/ pulizia	Sostituzione
Serbatoio della polvere	Svuotare dopo ogni utilizzo	-
Prefiltro	Settimanale	-
Filtro ad alte prestazioni	Ogni 2-4 settimane	Ogni 6 mesi
Spazzole laterali	Settimanale	Secondo richiesta
Stazione di ricarica	Settimanale	-

Specifiche del prodotto

Specifiche tecniche

Item	Specification
Diametro	310 mm
Altezza	76 mm
Peso	2,15 kg
Potenza	30 W
Tipo di batteria	Agli ioni di litio
Tipo di ricarica	Ricarica automatica / Ricarica manuale
Capacità della serbatoio della polvere	0,3 L
Modalità di pulizia	Auto, Spot, MAX Edge, Programma quotidiano
Tempo di ricarica	<300 min
Tempo di pulizia	90~100 min

Nota

L'azienda si riserva il diritto di decisione finale sull'interpretazione dei presenti termini e condizioni.

Informazioni ErP

Informazioni sul produttore	Dongguan Guanjin Electronics Technology Co., Ltd Block 16 Qiantou New Industrial Park, Niushan, Dongcheng District, 523128 Dongguan City, Guangdong
Adattatore CA Identificativo del modello	K12V190060G, K12V190060B
Tensione di ingresso	220-240V
Ingresso frequenza CA	50/60Hz
Tensione di uscita	19.0Vdc
Corrente di uscita	0.6A
Potenza di uscita	11.4W
Efficienza attiva media	87.03 %
Efficienza a basso carico (10%)	86.06 %
Consumo energetico a vuoto	0.1W

Percentuale della corrente di uscita della targhetta

Condizione di carico 1	100%±2%
Condizione di carico 2	75%±2%
Condizione di carico 3	50%±2%
Condizione di carico 4	25%±2%
Condizione di carico 5	10%±1%

Banda di frequenza

Banda di frequenza e potenza di uscita

Frequenza TX	2.412 ~ 2.472 GHz
Frequenza RX	2.412 ~ 2.472 GHz
Guadagno dell'antenna	0.86 dBi Max
Potenza di uscita RF	2.4G 802.11b:17 dB 802.11g:14 dB 802.11n:13 dB

Dichiarazione di conformità UE

Robovox Distributions GmbH dichiara che la radio **ZACO V4 Max** è conforme alla direttiva 2014/53/UE. Il testo completo della dichiarazione di conformità UE può essere trovato all'indirizzo internet <https://conformity.zaco.eu/download/v4max.pdf>

ZACO