

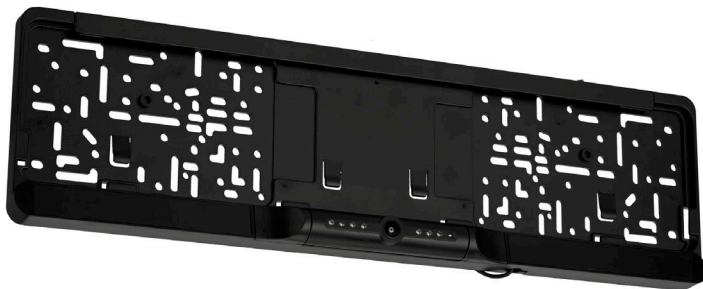


Bedienungsanleitung

Rückfahrssystem mit Monitor

Modell: RC43H

Art.Nr.: 1354



Lesen Sie diese Dokumentation, bevor Sie das Produkt in Betrieb nehmen. Beachten Sie die Sicherheitshinweise und befolgen Sie die beschriebenen Vorgehensweisen.

Heben Sie diese Dokumentation gut auf und übergeben Sie diese zusammen mit dem Produkt, wenn Sie das Produkt an andere Personen weitergeben.

Hergestellt für/Herausgeber

HaWoTEC GmbH
Dammwiesenstraße 25
22045 Hamburg
info@firstprice24.de

WEEE-Reg.Nr.: DE 83930001
Batt-Reg.-Nr.: DE 41630684
LUICID Reg.-Nr.: DE225505120067

Konformität



Dieses Produkt entspricht den folgenden Europäischen Richtlinien:

- RoHS-Richtlinie 2011/65/EU
- Funkanlagenrichtlinie (RED) 2014/53/EU
- EMV-Richtlinie 2014/30/EU

Eine ausführliche EU-Konformitätserklärung erhalten Sie bei:
HaWoTEC GmbH, Dammwiesenstr. 25, 22045 Hamburg, E-Mail info@firstprice24.de
Telefon 040 / 413 48 752, Fax 040 / 675 93 401

Entsorgung von Altgeräten



Befindet sich die nebenstehende Abbildung (durchgestrichene Mülltonne auf Rädern) auf dem Produkt, gilt die Europäische Richtlinie 2002/96/EG. Diese Produkte dürfen nicht mit dem normalen Hausmüll entsorgt werden. Informieren Sie sich über die örtlichen Regelungen zur getrennten Sammlung elektrischer und elektronischer Gerätschaften.

Richten Sie sich nach den örtlichen Regelungen und entsorgen Sie Altgeräte nicht über den Hausmüll. Durch die regelkonforme Entsorgung der Altgeräte werden Umwelt und die Gesundheit ihrer Mitmenschen vor möglichen negativen Konsequenzen geschützt. Materialrecycling hilft, den Verbrauch von Rohstoffen zu verringern.

Marken und Warenzeichen

Sämtliche Marken, eingetragene Warenzeichen und Produktnamen sind Eigentum des jeweiligen Inhabers.

- Carmatrix ist eine eingetragene Marke der HaWoTEC GmbH.

Inhaltsverzeichnis

Hergestellt für/Herausgeber	2
Konformität	2
Entsorgung von Altgeräten	2
Marken und Warenzeichen	2
Systembeschreibung	4
Features	4
Allgemeines zu Kameraüberwachung	4
Sicherheitshinweise	4
Bestimmungsgemäßer Gebrauch	4
Allgemeine Sicherheitshinweise	5
Lieferumfang	5
Anschlüsse und Bedienelemente	6
Technische Daten	6
Netzteil	6
Monitor	7
Kamera	7
Funknetzwerk	7
Installation und Inbetriebnahme	8
Montage des Kennzeichenhalters	8
Saugfußhalterung montieren	9
Klemmhalterung montieren (Alternative)	9
Monitor platzieren und anschließen	9
Bedienung	10
Einschalten	10
Einstellen	10
Menüfolge	10
Wartung und Reinigung	11
Erklärungen	11
Gesetzliche Bestimmungen - Ausschlussklauseln	11
Gewährleistung	11

Systembeschreibung

Funk-Rückfahrssystem mit Nachtsicht und automatischer Aktivierung beim Einlegen des Rückwärtsganges.

Einfach und flexible zu montierender Monitor mit verschiedenen Halterungen und Steckernetzteil inklusive USB-Ladebuchse für den Zigarettenanzünder.

Das Steckernetzteil ist für PKW und LKW gleichermaßen geeignet. Die große Funkreichweite reicht auch für lange LKW.

Die 8 IR-LED's sorgen auch bei Dunkelheit für ein perfektes Bild und einer Sichtweite von bis zu 2 Metern. Zur einfacheren Navigation können die Parklinien de-/aktiviert werden und dem jeweiligen Fahrzeug und Bedürfnissen angepasst werden.

Features

- Nachtsicht bis zu 2 m
- Unkomplizierte Montage und Anschluss
- Im Netzteil integrierte USB-Ladebuchse für Handy etc.
- Große Funkreichweite von bis zu 17,5 m
- Einstellbare und ein-/ausblendbare Distanzlinien
- Flexibel anwendbar, für PKW, LKW, Wohnmobil, LKW

Allgemeines zu Kameraüberwachung

Öffentliche Bereiche wie die Straße vor der Eingangstür und Nachbargrundstücke dürfen nicht per Kamera überwacht werden. Dieses Recht ist Bestandteil des allgemeinen Persönlichkeitsrechts, das grundgesetzlich geschützt ist. Bitte erkundigen Sie sich ausreichend über die geltenden Regeln für die Überwachung von privaten Grundstücken.

Sicherheitshinweise

Bestimmungsgemäßer Gebrauch

Dieses ist ein Gerät der Informationstechnik. Es darf nur zu privaten und nicht zu industriellen oder kommerziellen Zwecken verwendet werden.

Das vorliegende Gerät ist nicht für die Verwendung in medizinischen, lebensrettenden oder lebenserhaltenden Anwendungen vorgesehen. Es lässt sich für Heim-, Büro- oder Kleingewerbeanwendungen einsetzen.

Das Gerät darf nicht in tropischen Klimaregionen genutzt werden. Es dürfen nur Anschlusskabel und externe Geräte verwendet werden, die sicherheitstechnisch und hinsichtlich elektromagnetischer Verträglichkeit und Abschirmqualität dem vorliegenden Gerät entsprechen.

Dieses Gerät erfüllt alle im Zusammenhang mit der CE-Konformität relevanten Normen und Standards. Bei einer nicht mit dem Hersteller abgestimmten Änderung des Geräts ist die Einhaltung dieser Normen nicht mehr gewährleistet.

Wenn Sie das Gerät nicht innerhalb der Bundesrepublik Deutschland benutzen, müssen Sie die Landesvorschriften bzw. Gesetze des Einsatzlandes beachten.

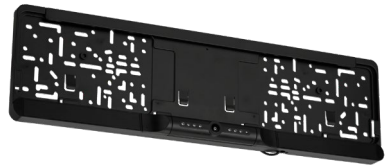
Allgemeine Sicherheitshinweise

- Dieses Gerät kann von Kindern ab 8 Jahren und darüber sowie von Personen mit verringerten physischen, sensorischen oder mentalen Fähigkeiten oder Mangel an Erfahrung und Wissen benutzt werden, wenn sie beaufsichtigt oder bezüglich des sicheren Gebrauchs des Gerätes unterwiesen wurden und die daraus resultierenden Gefahren verstehen. Kinder dürfen nicht mit dem Gerät spielen.
- Reinigung und Benutzerwartung dürfen nicht von Kindern ohne Beaufsichtigung durchgeführt werden.
- Gerät nicht verwenden, wenn elektrische Leitungen oder Gehäuse beschädigt sind.
- Lebensgefahr durch Ersticken. Plastiktüten und Kleinteile von Kleinkindern und Babys fernhalten.

Lieferumfang



1x Monitor



1x Kennzeichenhalter mit Kamera



1x Klemmhalterung



1x Saugfußhalterung



1x Netzteil mit Stecker für Bordsteckdose



4x Schrauben für Kennzeichenhalter



1x Schraubendreher



1x Deutsche Kurzanleitung

Anschlüsse und Bedienelemente



- | | |
|------------------------|---|
| 1. Abwärts (-) | 4. Monitor ein-/ausschalten |
| 2. Einstellmenü öffnen | 5. Netzteil mit Stecker für Bordsteckdose |
| 3. Aufwärts (+) | |

Technische Daten

Netzteil

Ausführung	Zigarettenanzünder-Stecker
Eingangsspannung	12... 30 V DC
Ausgang (Kabel)	5 V, 1 A
Ausgang (USB)	5 V, 2,1 A

Monitor

Display	4,3" TFT-LCD-Monitor
Auflösung (B x H)	480 x 272 px
Bildgröße (B x H)	ca. 95 x 54 mm
Bildwiederholungsrate	30 fps
Menüeinstellungen	Helligkeit, Kontrast, Sättigung, Spiegeln, Parkleitlinien, Firmware
Aktivierung	Per Rückfahrscheinwerfer
Videosystem	MJPEG
Eingangsspannung	5 V DC
Stromverbrauch	≤ 1,3 W
Betriebstemperatur	-10 ... +60 °C (max. 70 % RH)
Abmessungen (B x H x T)	116 x 76 x 30 mm

Kamera

Sichtwinkel (Horizontal / Vertikal / Diagonal)	135° / 90° / 165°
Kamera Einstellwinkel	114°
Auflösung (B x H)	640 x 480 px
Bildwiederholungsrate	30 fps
Nachtsicht	Bis zu 2 m (8x IR-LED)
Videosystem	MJPEG
Eingangsspannung	12... 30 V DC
Stromverbrauch	≤ 1,4 W
Betriebstemperatur	-10 ... +60 °C (max. 70 % RH)
Abmessungen (B x H x T)	529 x 150 x 35 mm
Schutzart	IP67

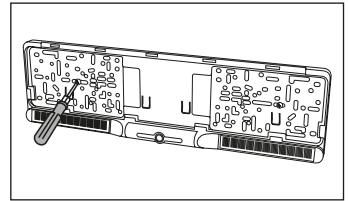
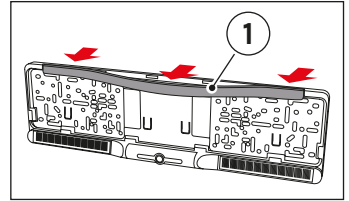
Funknetzwerk

Frequenzband	2,4 Ghz (Digital ohne Interferenzen)
Frequenzbereich	2.400 – 2.483,5 MHz
Modulationsart	GFSK
Modulationstyp	FHSS (Frequency Hopping Spread Spectrum)

Installation und Inbetriebnahme

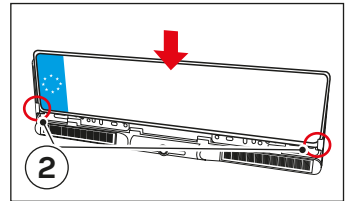
Montage des Kennzeichenhalters

1. Demontieren Sie Ihr Kennzeichen und Kennzeichenträger.
2. Nehmen Sie die Abdeckleiste (1) der Kennzeichenhalterung ab.
3. Montieren Sie den mitgelieferten Kennzeichenträger, mit der Kamera nach unten ausgerichtet, wieder.

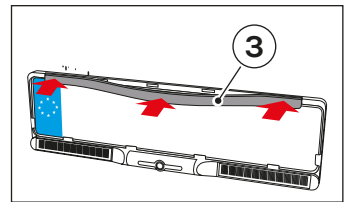


! ACHTUNG
Die Kamera darf die Kennzeichenbeleuchtung nicht verdecken.

4. Das Kennzeichen einsetzen und in die unteren Haltenasen (2) einrasten.



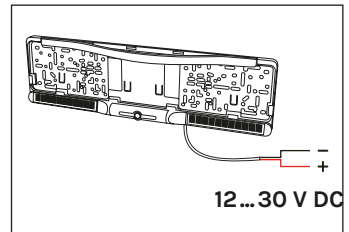
5. Die Blende (3) wieder anbringen, um das Kennzeichen zu sichern.



6. Das Netzanschlusskabel im Innenraum mit dem Rückfahrcheinwerfer verbinden.

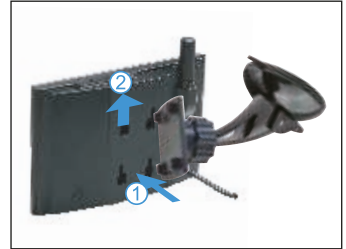
!

- Wir empfehlen, das System von einer KFZ-Fachwerkstatt montieren zu lassen.
- Stromversorgung entsprechend dem Verbraucher absichern.
- Kabel scheuer- und knickfrei verlegen.
- Neue Karosseriedurchbrüche vor Korrosion schützen.



Saugfußhalterung montieren

1. Die Halterung in die Öffnungen auf der Rückseite des Monitors setzen und nach oben schieben, bis diese einrastet.
2. Montagefläche von Schmutz und Fett reinigen.



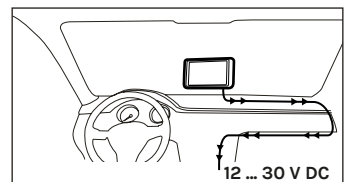
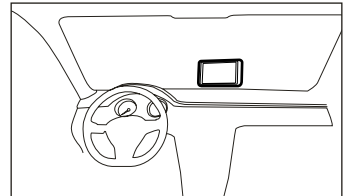
Klemmhalterung montieren (Alternative)

1. Den Saugfuß demontieren. Dazu die Überwurfmutter lösen und den Saugfuß aus der Halterung ziehen.
2. Die Klemmhalterung einsetzen und mit der Überwurfmutter fixieren.

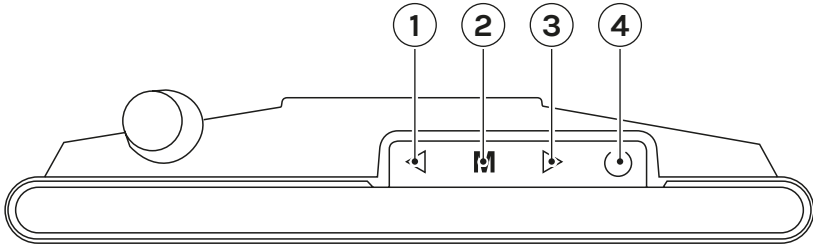


Monitor platzieren und anschließen

1. Monitor an geeigneter Stelle positionieren. Auf festen Sitz kontrollieren!
2. Das Anschlusskabel des Monitors mit dem des Netzteils verbinden.
3. Das Netzteil in die Bordsteckdose des Autos stecken.



Bedienung



Einschalten

1. Zum Einschalten des Monitors kurz auf die Taste **4** drücken (< 1 s). Alternativ kann auch die Taste am Netzteil gedrückt werden.
2. Rückwärtsgang einlegen, um die Kamera einzuschalten.

HINWEIS:

- Der Monitor schaltet nach einiger Zeit automatisch in den Standby-Betrieb.
- Der Monitor schaltet ab, sobald die Stromversorgung unterbrochen wurde.

Einstellen

- (1) Einstellmenü öffnen: Taste **2** kurz drücken (< 1 Sek.).
- (2) Navigieren im Menü: Taste **1** bzw. **3** drücken.
- (3) Menüpunkt aufrufen: Taste **2** länger drücken (> 3 Sek.).
- (4) Wert einstellen: Bei ausgewähltem Menüpunkt Taste **1** oder **3** drücken.
- (5) Menüpunkt schließen: Taste **2** kurz drücken (< 1 Sek.).
- (6) Einstellmenü schließen und Einstellungen speichern: Taste **2** kurz drücken (< 1 Sek.).

Menüfolge

- (1) Erneutes Pairing der Kamera und Monitor
- (2) Helligkeit, Kontrast, Sättigung
- (3) Bildschirm spiegeln
- (4) Parkleitlinien einstellen
- (5) Standby-Zeit einstellen

Wartung und Reinigung

Reinigen Sie den Monitor und die Kamera mit einem sauberen, feuchten Tuch. Bei starken Verschmutzungen benutzen Sie ausschließlich einen milden Haushaltsreiniger. Verwenden Sie keine Lösungsmittel, ätzende oder gasförmige Reinigungsmittel. Es darf keine Feuchtigkeit in den Monitor eindringen. Trocknen Sie den Monitor mit einem trockenen, fusselfreien Tuch ab.

Erklärungen

Gesetzliche Bestimmungen – Ausschlussklauseln

Installation und der Einsatz eines Funk-Gerätes darf nur in Übereinstimmung mit den Anweisungen, die in dieser Benutzerdokumentation enthalten sind, erfolgen.

Alle an diesem Gerät vorgenommenen Änderungen oder Modifikationen, die nicht ausdrücklich vom Hersteller genehmigt sind, können die Berechtigung des Benutzers für den Betrieb des Gerätes außer Kraft setzen. Der Hersteller haftet nicht für Funkstörungen beim Radio- und Fernsehempfang, die auf nicht autorisierte Veränderungen des Gerätes bzw. den Austausch oder die Anbringung von Kabeln und Zubehör zurückzuführen sind, wenn diese nicht den Herstellerempfehlungen entsprechen. Es liegt in der Verantwortung des Benutzers, alle auftretenden Störungen zu beheben, die aus den genannten nicht autorisierten Veränderungen, dem Austausch oder der Anbringung von Bauteilen resultieren. Der Hersteller sowie dessen autorisierte Fach- und Großhändler sind nicht haftbar für Schäden oder Verstöße gegen gesetzliche Verordnungen, die sich aus der Verletzung dieser Richtlinien ergeben.

Gewährleistung

Die Gewährleistung erfolgt nach den gesetzlichen Bestimmungen. Die Verjährungsfrist für Gesetzliche Mängelansprüche beträgt zwei Jahre. Sie beginnt mit dem Datum der Ablieferung, also der Entgegennahme durch den Kunden. Im Falle eines Mangels der Ware hat der Kunde das Recht auf Nacherfüllung. Ist der Kunde Verbraucher, kann er zwischen der Beseitigung des Mangels oder der Lieferung einer mangelfreien Sache wählen. Wir können die gewählte Art der Nacherfüllung verweigern, wenn sie nur mit unverhältnismäßigen Kosten möglich ist und die andere Art der Nacherfüllung ohne erhebliche Nachteile für den Verbraucher ist. Ist der Kunde Unternehmer, obliegt uns die Wahl zwischen Beseitigung des Mangels oder Lieferung einer mangelfreien Sache. Bei Vorliegen der gesetzlichen Voraussetzungen hat der Kunde zudem die gesetzlichen Rechte auf Minderung oder Rücktritt sowie auf Schadensersatz. Eine von einem Hersteller unserer Ware gegebenenfalls zugesagte Herstellergarantie besteht daneben unverändert fort.

HaWoTEC GmbH

Dammwiesenstraße 25

22045 Hamburg

☎ +49 (40) 413 48 752

✉ info@firstprice24.de

📍 www.firstprice24.de

