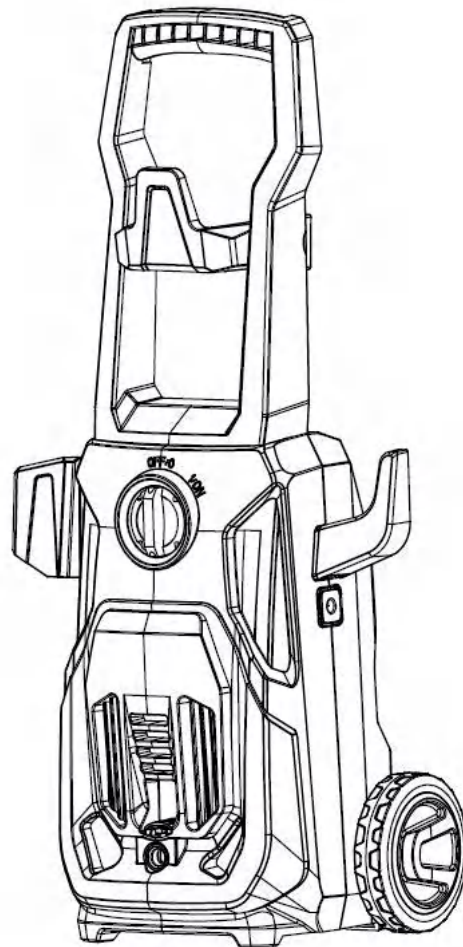





Lifelpree

Gebrauchsanweisung
HOCHDRUCKREINIGER

HL305-90



 EU:+4921042865085  www.7magic.de  support@7magic.de

WARNUNG: Benutzen Sie das Gerät nicht, ohne die Bedienungsanleitung gelesen zu haben.



WEEE - Abfall von elektrischen und elektronischen Geräten



Das Symbol auf dem Produkt oder auf der Produktverpackung weist darauf hin, dass das Produkt nicht über den Hausmüll entsorgt werden darf. Stattdessen muss es zu einer geeigneten Sammelstelle für das Recycling von elektrischen und elektronischen Geräten gebracht werden. Indem Sie dieses Produkt ordnungsgemäß entsorgen, tragen Sie dazu bei, mögliche negative Auswirkungen auf die Umwelt und die Gesundheit zu vermeiden, die sich aus einer unsachgemäßen Entsorgung dieses Produkts ergeben könnten. Nähere Informationen zum Recycling dieses Produkts erhalten Sie bei Ihrer Stadtverwaltung, Ihrem Hausmüllentsorgungsdienst oder dem Geschäft, in dem Sie dieses Produkt gekauft haben.

Sehr geehrter Kunde:

Vielen Dank, dass Sie unser Produkt gekauft haben.

Dieses Produkt ist eine Integration von High-Tech und raffinierte Handwerkskunst, mit dem Merkmal der stabilen Qualität und hervorragende Leistung.

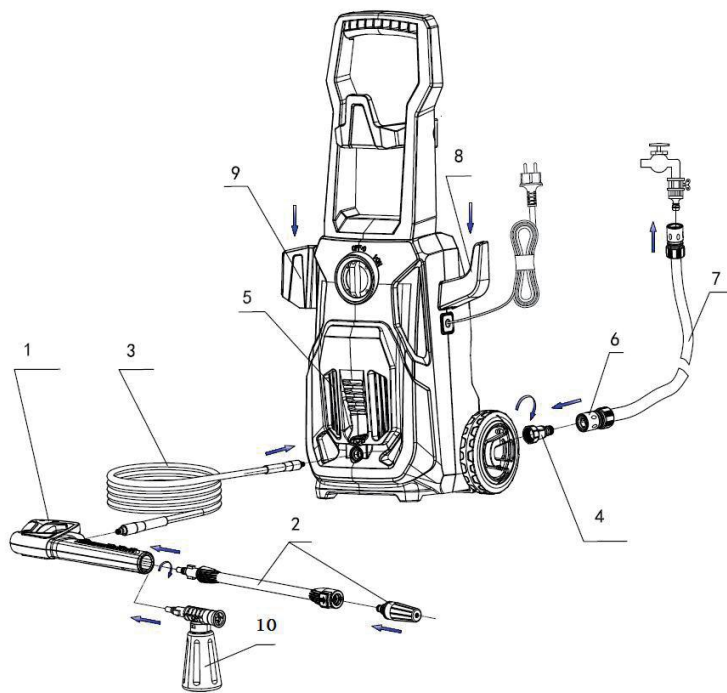
Um Ihnen die Benutzung zu erleichtern, lesen Sie bitte diese Anleitung vor der Inbetriebnahme sorgfältig durch. Bitte befolgen Sie die Anweisungen entsprechend.

Aufgrund der kontinuierlichen Produktverbesserung behalten wir uns das Recht vor, dieses Produkt ohne vorherige Ankündigung zu ändern.

Der Hochdruckreiniger für den Haushalt ist eine Art Hochdruckreiniger. Er kann für die folgenden Arbeiten verwendet werden:

1. Waschen von Autos, Motorrädern, Autos mit Elektroantrieb und anderen Kraftfahrzeugen;
2. Sprühen von Wasser im Garten;
3. Reinigen von Wänden, Fenstern, Fußböden, Bädern, Toiletten und schwer zu reinigenden Ecken durch Arbeitskräfte.
4. Reinigung aller Punkte auf der Oberfläche des Werkstücks, insbesondere an schwer zu reinigenden Stellen, z. B. Sacklöcher, Rillen usw.

Teileliste



1. Griff der Waffe
2. Pistolenlanze + Sprühdüse
3. Hochdruckschlauch
4. Wassereinlass-Anschluss
5. Hochdruckreiniger
6. Schnellanschluss
7. Wasserzulaufschlauch
8. Kabelhaken
9. Pistolenhaken
10. Waschmittelflasche

Sicherheitsvorschriften

Sicherheit "Must Notes"

1. Verwenden Sie das Gerät NICHT mit brennbaren oder giftigen Flüssigkeiten oder mit Produkten, die mit dem korrekten Betrieb des Geräts nicht vereinbar sind. EXPLOSIONS- ODER VERSCHMUTZUNGSGEFAHR
2. Richten Sie den Wasserstrahl NICHT auf das Gerät selbst, auf elektrische Teile oder auf andere elektrische Geräte. STROMSCHLAGEFAHR
3. Richten Sie den Wasserstrahl NICHT auf Menschen oder Tiere. VERLETZUNGSGEFAHR
4. Berühren Sie den Stecker und/oder die Steckdose NICHT mit nassen Händen. STROMSCHLAGEFAHR
5. Erlauben Sie Kindern oder ungeübten Personen NICHT, das Gerät zu benutzen. VERLETZUNGSGEFAHR
6. Verwenden Sie das Gerät NICHT im Freien, wenn es regnet. GEFAHR EINES KURZSCHLUSSES
7. Verwenden Sie das Gerät NICHT, wenn das Stromkabel beschädigt ist. STROMSCHLAG- UND KURZSCHLUSSEFAHR
8. Benutzen Sie das Gerät NICHT, wenn einige wichtige Komponenten wie das Stromkabel, der Hochdruckschlauch, die Pistole und die Sicherheitsvorrichtungen usw. beschädigt sind.
9. Den Abzug in der Öffnungsposition NICHT blockieren. UNFALLGEFAHR
10. Überprüfen Sie das am Gerät angebrachte Datenschild. Falls nicht vorhanden, wenden Sie sich bitte an den Händler. Verwenden Sie das Gerät nicht ohne Typenschild, da es nicht sicher oder gefährlich ist.
11. die Einstellung des Sicherheitsventils oder der Sicherheitsvorrichtungen NICHT manipulieren oder verstellen.
12. Ändern Sie NICHT den ursprünglichen Durchmesser der Sprühkopfdüse und andere Betriebseinstellungen;
13. stellen Sie sicher, dass der Hochdruckschlauch nicht von einem Auto oder anderen schweren Gegenständen gedrückt oder von scharfen Gegenständen durchgeschnitten wird;
14. das Gerät NICHT durch Ziehen am Stromkabel bewegen. KURZSCHLUSS- UND ELEKTROSCHLAGEFAHR
15. lassen sie das gerät nicht unbeaufsichtigt unfallgefahr
16. Bewegen Sie das Gerät nicht durch Ziehen am Hochdruckschlauch. EXPLOSIONSGEFAHR
17. wenn der Hochdruckstrahl auf Reifen, Reifenventile oder andere unter Druck stehende Teile gerichtet wird, ist er potentiell gefährlich. Verwenden Sie nicht den Satz mit der rotierenden Düse, und halten Sie während der Reinigung immer einen Abstand von mindestens 30 cm zum Strahl ein. EXPLOSIONSGEFAHR
18. Verwenden Sie dieses Gerät NICHT zur Reinigung zerbrechlicher Gegenstände. BESCHÄDIGUNGSGEFAHR
19. Überprüfen Sie, ob die Spannung und die Frequenz der Stromversorgung mit den Angaben auf dem Typenschild des Geräts übereinstimmen.
20. Das Gerät darf nur an ein Stromnetz angeschlossen werden, das über einen ausreichenden Erdungsanschluss verfügt.
21. Benutzen Sie das Gerät NICHT, wenn Sie Alkohol getrunken, Medikamente eingenommen haben oder müde sind;
22. Richten Sie den Strahl NICHT auf eine nicht stabile Wand, um Schäden und Gefahren zu vermeiden;
23. nur Verlängerungskabel mit wasserdichtem Stecker und Steckdose verwenden;
24. Das Anschließen oder Austauschen des Steckers und des Stromkabels MUSS von qualifiziertem Personal durchgeführt werden;

25. Ziehen Sie beim Entladen des Steckers NICHT mit Gewalt;
26. elektrische Kabel sollten weit weg von Feuer und scharfen Gegenständen sein;
27. unterbrechen Sie sofort die Stromzufuhr im Falle einer Panne oder eines Ausfalls und finden Sie die Ursache heraus, bevor Sie das Gerät wieder in Betrieb nehmen;
28. Achten Sie darauf, dass das Gerät auf einer trockenen Oberfläche steht.

Sicherheit "Muss"

1. Alle elektrischen Leitungen MÜSSEN gegen den Wasserstrahl geschützt sein.
2. Das Gerät DARF NUR an eine angemessene Stromversorgung angeschlossen werden, die allen geltenden Vorschriften entspricht. ELEKTRISCHER SCHLAGGEFAHR Die Verwendung eines Fehlerstromschutzschalters (R.C.C.B.) bietet zusätzlichen Schutz für den Bediener; verwenden Sie nur zugelassene elektrische Verlängerungskabel mit geeignetem Querschnitt.
3. Hoher Druck kann zum Zurückschlagen von Teilen führen: Tragen Sie die gesamte Schutzkleidung und -ausrüstung, die für die Sicherheit des Bedieners erforderlich ist. VERLETZUNGSGEFAHR
4. Der Stecker MUSS nach dem Ausschalten des Geräts herausgezogen werden, sonst könnte das Gerät anlaufen.
5. Halten Sie die Pistole fest, bevor Sie sie auslösen. VERLETZUNGSGEFAHR
6. Beachten Sie die Vorschriften des örtlichen Wasserversorgungsunternehmens. Nach EN 12729(BA) darf das Gerät nur dann an das Trinkwassernetz angeschlossen werden, wenn ein Rückflussverhinderer mit Entleerungsmöglichkeit im Versorgungsschlauch installiert ist. VERSCHMUTZUNGSGEFAHR
7. Die Wartung und/oder Reparatur von elektrischen Komponenten MUSS von qualifiziertem Personal durchgeführt werden. UNFALLGEFAHR
8. Schalten Sie das Gerät aus, unterbrechen Sie die Strom- und Wasserzufuhr. Anschließend den Restdruck durch Abziehen der Pistole ablassen, bevor der Schlauch des Geräts abgezogen wird. VERLETZUNGSGEFAHR
9. Prüfen Sie vor jedem Gebrauch des Geräts, ob die Schrauben fest angezogen sind und ob es keine gebrochenen oder abgenutzten Teile gibt. UNFALLGEFAHR
10. Verwenden Sie NUR Reinigungsmittel, die die Beschichtung des Hochdruckschlauchs/des Elektrokabels NICHT angreifen. EXPLOSIONS- UND STROMSCHLAGGEFAHR
11. Achten Sie darauf, dass alle Personen oder Tiere einen Mindestabstand von 15 m einhalten. (15 m) Abstand halten. VERLETZUNGSGEFAHR
12. Das Gerät sollte STAND, wenn es funktioniert.
13. Dieses Gerät darf NICHT in feuchter Umgebung gelagert werden;
14. Wenn Sie das Gerät ausschalten, schalten Sie den Schalter des Geräts aus, bevor Sie den Stecker herausziehen;
15. Verwenden Sie aus Sicherheitsgründen nur Originalteile oder vom Hersteller zugelassene Ersatzteile.
16. Der Totalstopp (Motor stoppt, wenn der Abzug losgelassen wird) ist nicht immer wirksam und das Gerät kann NICHT für längere Zeit im Totalstopp verbleiben. Wenn die Funktion nicht gewährleistet ist (z.B. bei beschädigter innerer Dichtung, zu niedriger Spannung usw.), MUSS der Schalter ausgeschaltet werden, um das Gerät während der Arbeit anzuhalten;

SICHERHEIT "MUSS MAN WISSEN"

Vorsicht - Gefahr!

1. Sicherheitsventil und/oder Druckbegrenzungsventil Das Sicherheitsventil ist auch ein Druckbegrenzungsventil. Wenn der Pistolenabzug losgelassen wird, öffnet sich das Ventil und das Wasser fließt durch den Pumpeneinlass zurück oder wird auf den Boden abgelassen.
2. Sicherheitsverschluss (siehe Anschluss von Pistole und Schlauch) Verhindert das versehentliche Verspritzen von Wasser.
3. Luftauslass am Kunststoffgehäuse, der während des Betriebs NICHT blockiert werden darf, da sonst Brand- oder Stromschlaggefahr besteht.

Verwenden Sie die Schritte

1. Stellen Sie die Maschine auf eine ebene Fläche.
2. Prüfen Sie den Wasserzulaufilter, um sicherzustellen, dass er nicht verstopft ist.
3. Stecken Sie die Lanze auf den Pistolengriff (Gerät stoppt).
4. Verbinden Sie die Pistole mit dem Hochdruckschlauch.
5. Lösen Sie den Hochdruckschlauch, um ein Verdrehen zu vermeiden.
6. Schließen Sie den Schlauch an den Wasserausgang an.
7. Schließen Sie den Wasserzulaufschlauch an den Wassereingang der Maschine an.
8. Schließen Sie das andere Ende des Versorgungsschlauchs an die Wasserquelle an.
9. Drücken Sie den Pistolenabzug und drehen Sie den Wasserhahn auf, um die Luft aus dem Gerät zu entfernen.
- 10 Schließen Sie das Gerät an und schalten Sie es ein.
- 11) Drehen Sie die Düse, bis der Wasserstrahl die gewünschte Form hat.
12. nach dem Gebrauch erst den Wasserhahn und dann den Schalter ausschalten. Zum Schluss den Stecker herausziehen.

Lagerung und Umgebung

Schritte der Lagerung

1. Schalten Sie das Gerät aus (OFF)
2. Drehen Sie den Wasserhahn zu
3. Ziehen Sie den Stecker aus der Steckdose
4. Lassen Sie den Restdruck aus der Pistole ab, bis das gesamte Wasser aus der Düse gekommen ist
5. Entleeren und spülen Sie den Reinigungsmittelbehälter am Ende des Arbeitsvorgangs aus. Zum Ausspülen des Behälters sauberes Wasser anstelle des Reinigungsmittels verwenden.
6. Die Sicherung der Pistole einrasten lassen.

Umgebung der Lagerung

1. Die Temperatur sollte 0°C -40°C sein.
2. Das Gerät kann NICHT in feuchter Umgebung für lange Zeit gestellt werden
3. Behandeln Sie das Gerät mit nicht-korrosivem, ungiftigem Frostschutzmittel, bevor Sie es für den Winter wegstellen.

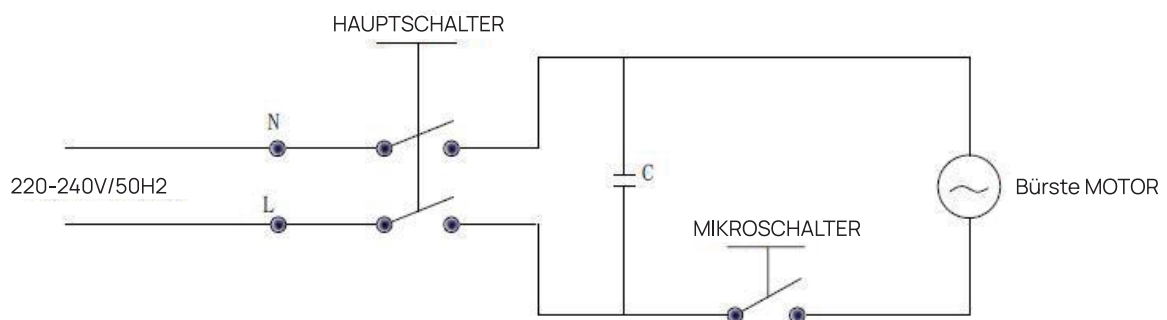
Hauptmerkmale

1. Leichtes Gerät könnte leicht bewegt werden;
2. Hocheffektiver Bürstenmotor mit starker Leistung
3. Der Wasserdruck ist 20-mal höher als der städtische Wasserdruck und 1,5-mal höher als der Wasserdruck der Autowaschanlage, einfach und bequem für alle Haushaltsreinigung.
4. Auto-Stopp-Funktion, spart Ihre Energie und Geld.
5. Reinigungsmittelflasche zum Anschluss an die Pistole, um hartnäckige Verschmutzungen einfach wegzuwaschen.
6. Tragbar und aufrecht Stil, einteilige Maschine mit abnehmbarer Pistole und Lanze.
7. Maschinengehäuse aus hochfestem Kunststoff, Aufhängehaken zur Aufbewahrung von Kabel und Pistole.
8. Humanisierte Komponente der Lagerung Design: wenn nötig, Halter für Zubehör könnte fixiert werden und fix Bürste und rotierende Bürste könnte bequem verwendet werden
9. Gute Wasserfiltration System, gelten für verschiedene von Wasserquellen.
10. einstellbare Wasserform, um die Bedürfnisse der verschiedenen Funktionen des Waschens zu erfüllen; fächerförmig und linear verfügbar.

Wichtigste technische Daten

	HL305-90
Nenndruck	90Bar
Zulässiger Druck (max.)	135Bar
Nenndurchfluss	5.5 l/min
Maximaler Durchfluss	8.0L/min
Spannung/Frequenz	230V,50Hz
Nennleistungsaufnahme	1800 W
Schutzart	IPX5
Schutzklasse	II

Elektrisches Diagramm

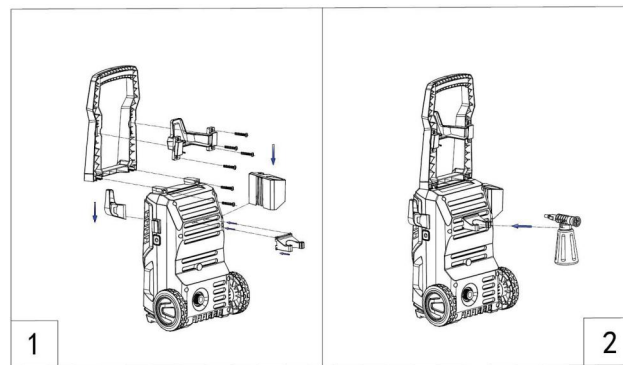


Montage vor der Inbetriebnahme

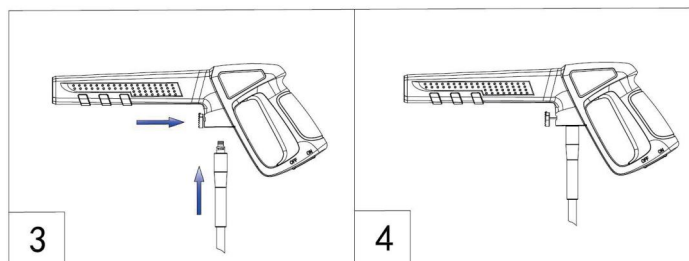
Bitte lesen Sie die nachstehende Bedienungsanleitung sorgfältig durch und befolgen Sie sie, um Probleme bei der Installation und dem Betrieb des Geräts zu vermeiden. Wenden Sie sich bitte an den Händler, um

Umtausch, wenn die Montage aufgrund von nicht passendem Zubehör fehlschlägt.

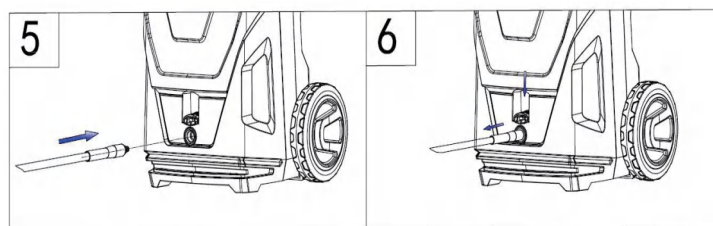
1. Befestigen Sie den Haken und den Griff mit der Schraube in der Plastiktüte an der Maschine. Siehe Abbildungen 1 und 2



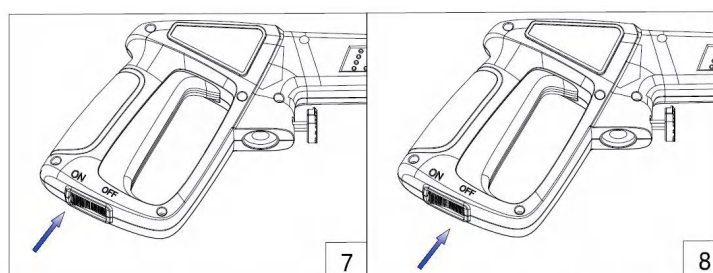
2. Befestigen Sie den Hochdruckschlauch an der Auslösepistole. Siehe Abbildungen 3 und 4



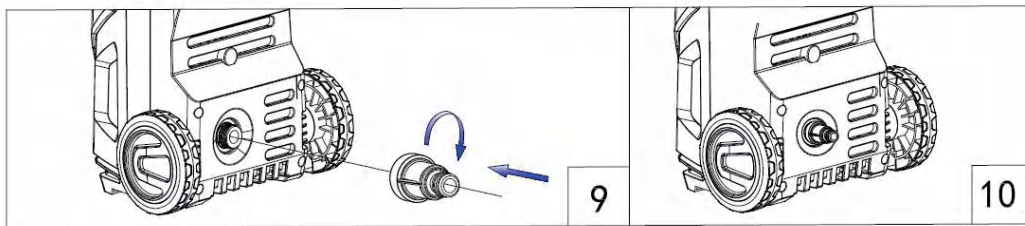
3. Befestigen Sie den Hochdruckschlauch an der Maschine. Siehe Abbildungen 5 und 6.



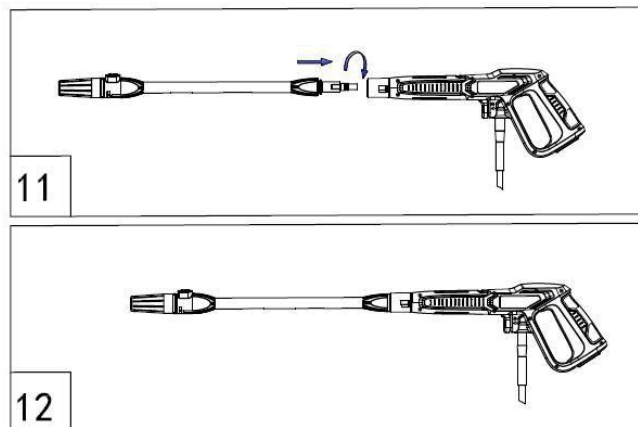
4. Verriegelungsvorrichtung an der Abzugspistole: Die Abzugspistole ist mit einer Verriegelungsvorrichtung ausgestattet. Wenn der Knopf aktiviert ist, kann die Pistole nicht betätigt werden. Siehe Abbildungen 7 und 8.



5. Schrauben Sie die Wasserzulaufkupplung fest auf den Wasserzulauf Hinweis: Der Zulauffilter muss immer in die Wasserzulaufleitung eingebaut werden, um Sand, Kalkstein und andere Verunreinigungen herauszufiltern, da diese die Pumpenventile beschädigen können. Siehe Abbildung 9 und 10.

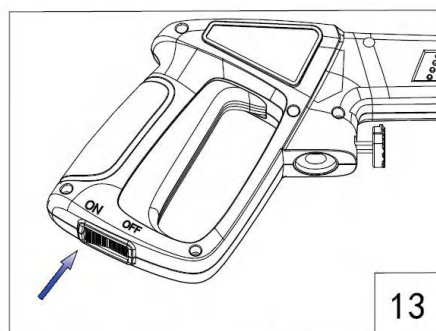


6. Verbinden der Lanze mit dem Pistolengriff. Siehe Abbildungen 11 und 12.



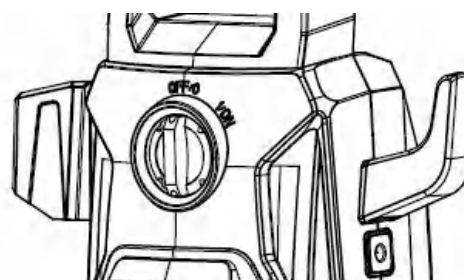
7. Aufdrehen des Wasserhahns, wobei darauf zu achten ist, dass der Wasserhahn vollständig geöffnet ist.

8. Lösen Sie die Abzugssperre. Siehe Abbildung 13.



9. Auslösen der Pistole, um die Luft aus dem Gerät zu drücken, bevor es arbeitet.

10. Schalten Sie den Ein/Aus-Schalter in die Aus-Position. Siehe Abbildung unten.



11. Stecken Sie den Stecker in die Steckdose.

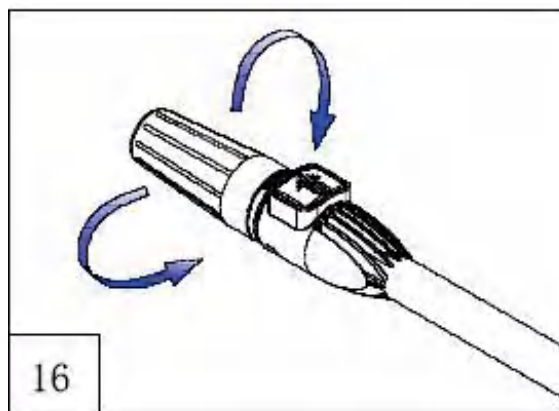
Jetzt ist der Hochdruckreiniger einsatzbereit.

Einstellen des Sprays

Die Lanzendüse ist verstellbar, so dass Sie die Sprühform von linearer Form bis hin zu fächerförmig.

Um die Düse einzustellen, gehen Sie wie folgt vor:

1. Halten Sie die Lanze in einer Hand.
2. Drehen Sie die Düse mit der anderen Hand. Siehe Abbildung 16.



Schaumprüher

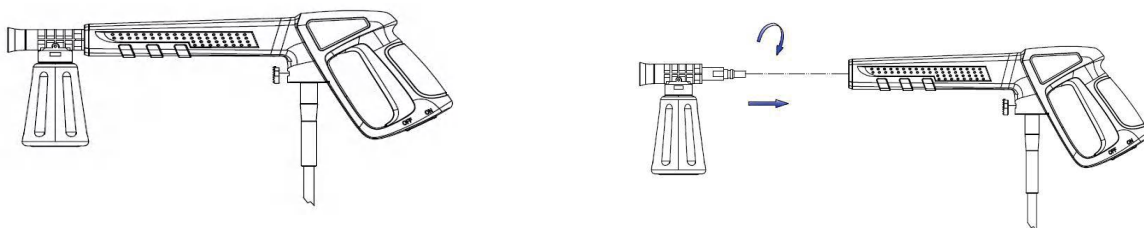
Die Reinigungsmittelflasche kann nur an das Standrohr angeschlossen werden

Die Reinigungsmittelflasche besteht aus 2 Komponenten

1. Der Schnellverschluss mit Düse. kann durch gleichzeitiges Drücken und Drehen am Standrohr befestigt oder

Standrohr durch gleichzeitiges Drücken und Drehen.

2. Die Flasche ,Nach dem Befüllen wird sie auf den Schnellverschluss geschraubt.



Fehlersuche

Symptom	URSACHE	Empfohlene Maßnahme
Die Maschine startet nicht	Gerät nicht eingesteckt	Gerät einstecken
	Defekte Steckdose	Versuchen Sie eine andere Steckdose.
	Sicherung ist durchgebrannt	Sicherung austauschen, andere Geräte ausschalten.
	Defektes Verlängerungskabel	Versuchen Sie es ohne Verlängerungskabel.
Schwankender Druck	Pumpe saugt Luft an	Prüfen Sie, ob die Schläuche und Anschlüsse luftdicht sind.
	Ventile verschmutzt, abgenutzt oder verklemmt	Wenden Sie sich an das nächstgelegene Servicezentrum
	Wasserversorgung nicht ausreichend	Erhöhen Sie den Wasserdruck, prüfen Sie, ob der Gartenschlauch verstopft ist und/oder wechseln Sie zu einem größeren Schlauch
	Pumpendichtungen verschlissen	Wenden Sie sich an das nächstgelegene Servicezentrum
Maschine stoppt	Sicherung ist durchgebrannt	Sicherung austauschen, andere Geräte ausschalten
	Falsche Netzspannung	Prüfen Sie, ob die Netzspannung mit den Angaben auf dem Typenschild übereinstimmt.
	Thermosensor aktiviert	Lassen Sie das Gerät 5 Minuten lang abkühlen.
	Düse teilweise verstopft	Reinigen Sie die Düse mit einer Nadel und indem Sie Wasser rückwärts durch die Düse sprühen.
Sicherung brennt durch	Sicherung zu klein	Wechseln Sie zu einer Installation, die höher ist als die Stromaufnahme der Maschine.
	Stromstärke erhöht	Versuchen Sie es ohne das Verlängerungskabel.
Maschine pulsiert	Luft im Ansaugschlauch/der Pumpe	Lassen Sie die Maschine mit offenem Abzug laufen, bis der normale Arbeitsdruck wiederhergestellt ist.
	Unzureichende Versorgung mit Leitungswasser Spezifikationen erforderlich	Erhöhen Sie den Wasserdruck, prüfen Sie, ob der Gartenschlauch verstopft ist und/oder wechseln Sie zu einem größeren Schlauch.
	Düse teilweise verstopft	Reinigen Sie die Düse mit einer Nadel und indem Sie Wasser rückwärts durch die Düse sprühen.
	Wasserfilter verstopft	Reinigen Sie den Filter.
	Schlauch geknickt	Schlauch begradigen
Das Gerät startet und stoppt oft von selbst	Pumpe und/oder Pistole ist undicht	Wenden Sie sich an das nächstgelegene
	Keine Wasserversorgung	Servicezentrum
Maschine startet, aber es kommt kein Wasser heraus	Wasserfilter verstopft	Wasserzulauf anschließen
	Düse verstopft	Reinigen Sie die Düse mit einer Nadel und indem Sie Wasser rückwärts durch die Düse sprühen