



YM2 / YM1 Yogurt Maker



Contents

English Manual	5
Manuel d'utilisation en français	15
Gebrauchsanleitung auf Deutsch	25
Manual de Instrucciones en Español	35
Manuale D'istruzioni In Italiano	45
Instrukcja obsługi. Polski	55
Türkçe Kullanım Kılavuzu	65
Gebruikershandleiding Nederlands	75

English Manual

Safety Instructions



Danger symbol

A reminder to the user about high voltage.



Warning symbol

A reminder to the user about the necessity of operating according to the instructions.

When using electrical appliances, you should take the following precautions:

- Use the device according to the instruction manual.
- Always place the device on a stable surface.
- Use the tools which are included with the device.



Please keep the cord away from liquids to protect against the risk of electrical shock.

- Keep the device away from flammable substances to avoid the risk of fire.



Never attempt to open the device by yourself as this may damage the appliance and void your warranty.

- Please wait 1-2 hours before turning the device on if it's moved from a cold area to a hot area and vice versa.



In order to prevent electrical shock, keep the appliance away from water and never submerge the base or cord under water.

- Be careful when using the device around children.
- Do not touch any hot surfaces, as this may cause injury. Always handle the appliance with gloves.
- Do not allow the cord to hang over the edge of the table or touch any hot surfaces.
- Do not connect this device to an extension lead which is used with other appliances, it can lead to the device not functioning properly.
- Do not place the device near gas/electric stoves or ovens.
- Please make sure to disconnect the device from the power socket after use.

- Please do not drop the device.
- Please make sure you disconnect the device from the power socket while cleaning or changing accessories.
- Do not use this device outdoors.
- This device is not intended for use by anyone (including children) with reduced physical, sensory or mental capabilities, or lack of experience and knowledge. They should only use the device under the supervision of the person responsible for their safety. Do not allow children to play with the product.
- This product is intended for domestic use only.
- If the power cord is damaged, it must be replaced by a specialist or the manufacturer in order to avoid harm.
- Do not use abrasives and cleaners (alcohol, gasoline, etc.) when cleaning the device. You are allowed to use small amounts of neutral detergents to clean the device.

Recommendations

- Please keep the manual after reading for further use.
- All illustrations in this manual are schematic representations of the device, which may differ from the actual images.
- Be careful when using ceramic containers as it is a fragile material that is subject to breaking.
- Please do not move or open the device while it is switched on.
- Make sure the device is operated on a flat and stable surface.



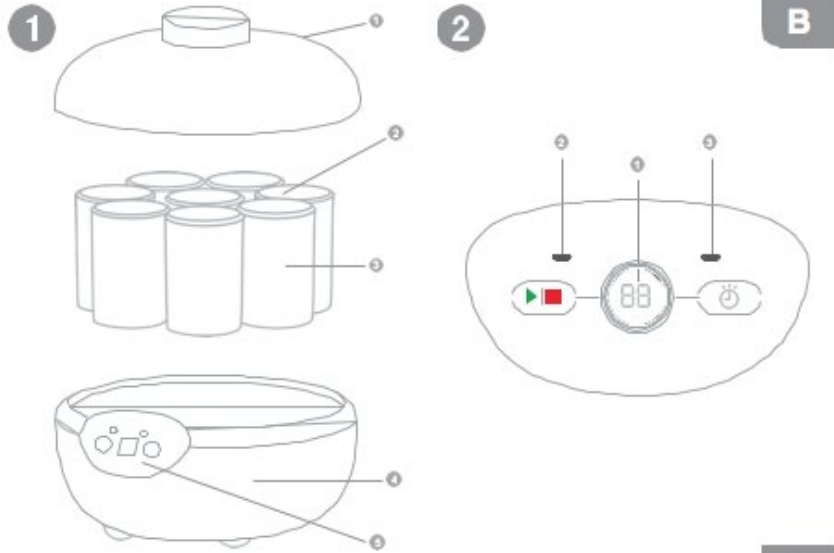
Do not apply excessive force to the device as this may result in misuse and will void the warranty

What's In The Box?

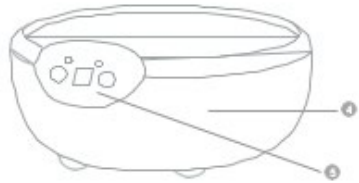
Body x 1
 Lid x 1
 Ceramic container 125 ml x 8 / 1.5L x 1
 Manual x 1
 Power cord x 1



A



B



C

	✓	✓	✓
	✓	✗	✓
	✗	✗	✓

Features

Utilization

- Control panel, fig. B-2
- On/off button timer button
- Cooking time indication
- Yogurt maker operation indicator
- Temperature indicator

Getting Started

First use: Please clean the containers along with the lids before using the device for the first time. They can be cleaned using warm soapy water and dried with a soft cloth.

Operating Instructions:

- Place your ingredients into the containers and make sure the caps are firmly closed. Place the containers into the device and close the lid.
 - Connect the power cord to the device.
 - Plug the device into a power socket.
 - Set the preset time with the button (Yogurt Mode -10/maximum up to 24 hours).
 - Press button to start cooking.
 - Press the button again to cancel or switch off.
 - A red indicator will light up first – indicating that the device is warming up. This is followed by a green light as soon as the device reaches the temperature required to operate.
 - When the cooking is finished, you will hear a beep and “00:00” will be displayed.
 - Switch the device off. Unplug it and remove the containers. Wait until the containers are cool then place them into your refrigerator.
- NOTE: You can store yogurt in the refrigerator up to 8 days.

Preparation Recommendations

Product	Leaven	Milk Requirements	Cooking Time	Amount	Note
Powder Milk Yogurt	Yogurt	Powder milk	8-12 hours		
Natural Yogurt	Yogurt	Sterilized, pasteurized, UHT and heat-treated milk of any fat content	6-10 hours	Based on your preference	Rich taste depends on fat content of milk
Greek Yogurt	Yogurt	Sterilized, pasteurized, UHT and heat-treated milk of any fat content	8-15 hours	Based on your preference	Prepared yogurt is recommended to filter using gauze or linen napkins to drain the whey
Natural Yogurt (based on a pre-prepared yogurt)		Sterilized, pasteurized, UHT and heat-treated milk of any fat content	6-10 hours	125 ml of yogurt for every 1.125 liters of milk	Prepare yogurt with this method no more than 5 times, then renew the leaven
Turkish Yogurt	Yogurt	Sterilized low fat cream	6-10 hours	Based on your preference	You can use diluted milk cream, pre-boiled and then cooled to 40° C

1. Please clean the containers before every use. Kitchenware should always be sterilized before use for health and safety.
2. Always wash your hands before any form of cooking.
3. Follow the recommendations in the instruction manual and recipe book
4. It is not recommended to add nuts, grains, dried fruits, fresh fruit and vegetables without pre-treatment. This increases the rise of harmful microorganisms in the fermentation process. It is safer to add them into the finished product.
5. If the yogurt is too thin, increase the amount of leaven or increase the fermentation time.
6. If you are using fruit, please do not wipe them dry. This removes the wax layer from the fruit. It is better to let fruit dry naturally.
7. Use room temperature milk.
8. Use only fresh and quality ingredients to prepare yogurt and dairy products.
9. Use special dried leaven or buy a simple yogurt without additives to prepare yogurt.
10. When adding ingredients, please keep in mind that in the process of fermentation, the volume will increase.
11. Overloading can result in spillage and leaking into the device itself.



Cleaning And Maintenance

Problems	Possible cause	Solutions
Display does not light up.	No power supply	Check the socket to see if it is switched on/working.
Temperature is not rising.	Heating element malfunction	Contact Duronic.
Yogurt is not fermented enough, or over fermented.	Cooking time isn't set correctly.	Follow the recommendations in the recipe. Consider the temperature of the ingredients. The longer the cooking time, the more sour the yogurt will be.

The inner surface of the fermenter got dirty with the ingredients from the jar and/or the lids were blown off the jar and body of the fermenter.	Jars were overloaded Cooking time set too long.	When placing the ingredients into the container, take into consideration that the volume will increase in the fermentation process. Control the cooking time. Beginners must note and record the optimal mode.
Setting reset	Power failure occurred.	Check the quality of the products, if they are not spoiled and little time had passed after disconnecting, set the required mode again.

Specifications

Specifications	
MODEL	YM2 / YM1
Capacity, ml	125 / 1500
Number of cooking containers	8 / 1
Container material	Ceramic
Power consumption, W	max 20
Rated voltage	220-240 V~; 50-60 Hz
Level of protection	II
Storage and transportation temperature*	-25 °C to +35 °C
Operating temperature from	+5 °C to +35 °C
Humidity requirements	15-75%
Dimensions, mm	268x240x166
Weight, kg	1,89

Warranty

1 Year Guarantee from Shine-Mart Ltd, Trademark owners of Duronic Products.
NOTE: THESE STATEMENTS DO NOT AFFECT YOUR STATUTORY RIGHTS AS A CONSUMER

This product has been manufactured under the strictest or quality control procedures, and using the highest quality of materials, to ensure excellent performance and reliability. It will give very good and long lasting service, provided it is properly used and maintained. The product is guaranteed for 1 years from the date of original purchase. If any defect arises due to a faulty materials or poor workmanship, the faulty product must be returned to the original place of purchase. Refund or replacement is at the discretion of that company. Duronic Products are offered with a 1 year guarantee under the following conditions:

1. The product must be returned to the retailer with original proof of purchase.
2. The product must be installed and used in accordance with the instructions contained in this operating manual.
3. It must be used only for domestic purposes.
4. It does not cover wear and tear, malicious damage, misuse, neglect, inexpert repairs or consumable parts.
5. Shine-Mart Ltd has no responsibilities for accidental or consequential loss or damage.
6. Shine-Mart Ltd are not liable to carry out any type of servicing work, under the guarantee
7. Valid in the UK only



This product is fitted with CE:1363 plug and fuse
Imported by Shine-Mart Ltd, RM3 8SB



Information on waste Disposal for Consumers of Electrical & Electronic Equipment.
This mark on a product and/or accompanying documents indicates that when it is to be disposed of, it must be treated as Waste Electrical & Electronic Equipment, (WEEE).
Any WEEE marked products must not be mixed with general household waste, but kept separate for the treatment, recovery and recycling of the materials used.
For proper treatment, recovery and recycling; please take all WEEE marked waste to your Local Authority Civic waste site, where it will be accepted free of charge.
If customers dispose of Waste Electrical & Electronic Equipment correctly, they will be helping to save valuable resources and preventing any potential negative effects upon human health and the environment, of any hazardous materials that the waste may contain.

Follow Us



duronic.com duronic @duronicmedia Duronic @duronicmedia

Manuel d'utilisation en français

Instructions de sécurité



Danger

Ce symbole indique la présence d'un courant électrique à haute tension.



Avertissement

Ce symbole indique la nécessité de suivre les instructions d'utilisation.

L'utilisation de produits électriques nécessite le respect des recommandations suivantes :

- Utilisez toujours l'appareil selon les instructions indiquées dans le manuel d'utilisation.
- Placez toujours l'appareil sur une surface stable
- Utilisez les outils inclus avec ce produit



Placez toujours le câble d'alimentation hors de portée de toute source d'eau afin d'éviter tout risque d'électrocution.

Placez toujours le produit à l'écart de toute source de chaleur pour éviter tout risque d'incendie.



Ne tentez jamais d'ouvrir le produit par vous-même, ceci pourrait endommager le produit et annuler la garantie.

Veillez patienter 1-2 heures avant d'allumer ce produit s'il est déplacé depuis un environnement froid vers un environnement chaud et vice-versa.



Afin d'éviter tout risque d'électrocution, veuillez garder ce produit hors de portée de toute source d'eau. N'immergez pas non plus le produit ou son alimentation dans l'eau.

Veillez faire preuve de vigilance lorsque vous utilisez ce produit en présence d'enfants.

Ne touchez pas les surfaces chaudes afin d'éviter toute blessure physique.

Manipulez toujours le produit avec des gants.

Ne laissez pas le câble d'alimentation traîner le long d'une table ou à proximité d'une source de chaleur.

Ne branchez pas ce produit sur une rallonge électrique ou une multiprise qui est déjà utilisée par d'autres produits au voltage élevé. En fonction du voltage utilisé par les autres produits, le produit pourrait ne pas fonctionner correctement.

Ne placez pas ce produit près d'une plaque électrique / à gaz ou d'un four.

Veillez-vous assurer de débrancher ce produit de la prise électrique après chaque utilisation.

Veillez à ne pas faire tomber l'appareil.

Assurez-vous de débrancher ce produit lorsque vous procédez à son nettoyage ou au changement d'accessoires.

N'utilisez pas ce produit à l'extérieur.

Ce produit n'est pas conçu pour être utilisé par des personnes (y compris les enfants) dont les capacités sensorielles ou mentales sont réduites ou souffrant d'un manque d'expérience. Ces personnes doivent rester sous la stricte supervision de l'adulte responsable de leur sécurité. Ne laissez pas les enfants jouer avec ce produit.

Ce produit est conçu pour un usage domestique uniquement.

Si l'alimentation est endommagée, celle-ci doit être remplacée par un spécialiste ou tout technicien qualifié afin d'éviter tout danger.

N'utilisez pas de produits abrasifs ou de produits détergents (à forte teneur en alcool ou gasoil) lorsque vous nettoyez ce produit. Vous pouvez néanmoins utiliser une quantité raisonnable de produits nettoyants neutres.

Recommandations d'utilisations

Veillez garder ce manuel pour d'éventuelles références futures.

Toutes les illustrations présentées dans ce manuel sont des représentations schématiques du produit qui peuvent différer du produit.

Veillez faire preuve de vigilance lorsque vous utilisez des récipients en céramiques, ce matériau fragile peut facilement se briser.

Veillez éviter de déplacer ou d'ouvrir l'appareil lorsqu'il est allumé.

Assurez-vous d'utiliser le produit sur une surface plate et stable.



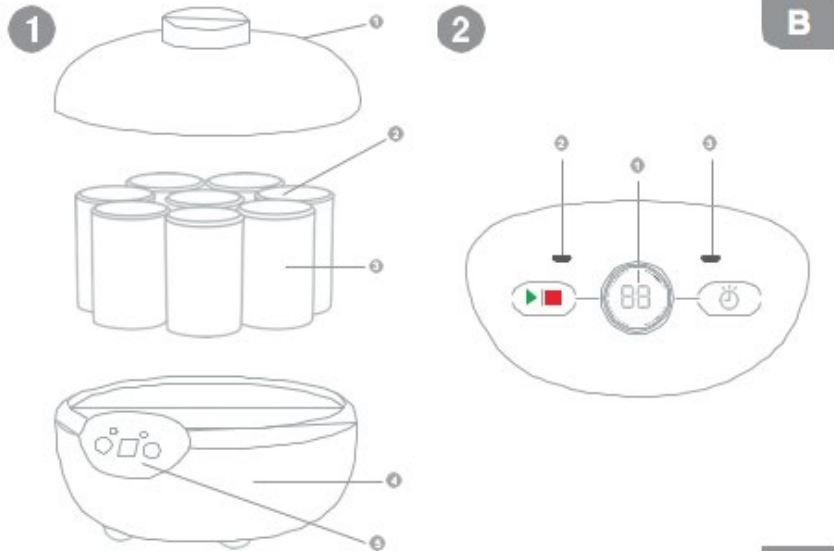
N'appliquez pas de force excessive sur cet appareil, ceci pourrait l'endommager et annuler la garantie.

Aperçu des éléments

- Base
- Couvercle de la base
- Pots en céramique de 125 ml x 8 / 1,5 L x 1
- Manuel d'utilisation
- Alimentation



A



B

	✓	✓	✓
	✓	✗	✓
	✗	✗	✓

C

Caractéristiques

Commandes

Panneau de contrôle (B2)
 Touche d'allumage / extinction et minuterie
 Affichage du temps de cuisson
 Indicateur de fonctionnement
 Indicateur de température

Utilisation

Lorsque ce produit est utilisé pour la première fois, veuillez nettoyer les couvercles et les pots avec de l'eau savonneuse et un tissu doux

Instructions d'utilisation

- Placez les ingrédients dans les pots et assurez-vous qu'ils soient fermement verrouillés.
- Branchez l'alimentation au produit
- Branchez l'alimentation sur une prise de courant
- Paramétrez la minuterie en pressant la touche « » (maximum 24 heures)
- Démarrez la cuisson en pressant la touche
- Appuyez de nouveau sur la touche ON afin de l'annuler ou de l'allumer
- Un signal lumineux rouge s'allumera en premier pour indiquer que l'appareil chauffe. Ce signal est suivi d'un autre signal lumineux vert qui s'allumera dès que la température requise sera atteinte.
- Lorsque la cuisson est terminée, vous entendrez un signal sonore et le message « 00 :00 » s'affichera sur l'écran.
- Eteignez et débranchez l'appareil puis retirez les pots. Attendez jusqu'à que les pots aient refroidis puis placez-les dans votre réfrigérateur.

N.B. Vous pouvez garder les yaourts dans votre réfrigérateur pour une période d'environ 8 jours.

Conseils de préparation

Produit	Levure requise	Lait requis	Délai de cuisson	Montant	Note
Yaourt à base de lait en poudre	Yaourt	Lait en poudre	8-12 heures		
Yaourt nature	Yaourt	Lait pasteurisé UHT écrémé	6-10 heures	Dépend de votre préférence	Riche en goût en fonction de la teneur en matière grasse du lait
Yaourt Grecque	Yaourt	Lait pasteurisé UHT écrémé	8-15 heures	Dépend de votre préférence	Préparez le yaourt en filtrant le lactose
Yaourt nature		Lait pasteurisé UHT écrémé	6-10 heures	125 ml de yaourt pour chaque 1.125 litre de lait	Vous pouvez utiliser du yaourt préparé précédemment avec cet appareil maximum 5 fois. Au-delà veuillez utiliser un nouveau yaourt afin de renouveler la levure.
Yaourt turc	Yaourt	Lait stérilisé écrémé	6-10 heures	Dépend de votre préférence	Vous pouvez utiliser du lait dilué, préchauffé puis refroidi à 40°C.

1. Veuillez nettoyer les pots avant chaque utilisation. Les ustensiles de cuisine utilisés devraient également être stérilisés avant chaque utilisation pour des raisons de sécurité.
2. Lavez toujours vos mains avant de commencer votre préparation
3. Suivez les recommandations contenues dans ce manuel
4. Il n'est pas recommandé d'ajouter des fruits à coque, des fruits secs, des fruits frais ou des légumes sans les traiter au préalable. Le risque de développement de micro-organismes pourrait autrement être augmenté durant le processus de fermentation. Il est préférable de les ajouter au produit fini.
5. Si le yaourt est trop fin, ajoutez la quantité de levure ou le délai de fermentation.
6. Si vous utilisez des fruits, veuillez ne pas les essuyer, il est préférable de les laisser sécher naturellement.
7. Utilisez du lait à température ambiante
8. Utilisez uniquement des ingrédients frais de qualité pour préparer du yaourt et produits laitiers.
9. Utilisez de la levure séchée ou achetez un yaourt nature sans additifs pour permettre la fermentation de la préparation.
10. Ne remplissez pas les pots entièrement afin d'éviter tout débordement dans le produit.

Nettoyage et maintenance

Problèmes	Raisons	Solutions
L'affichage ne s'allume pas	Problème d'alimentation	Vérifiez que le produit soit bien branché sur une prise murale qui fonctionne
L'appareil ne chauffe pas	La plaque chauffante dysfonctionne	Contactez Duronic ou votre revendeur
Le yaourt n'est pas assez ou trop fermenté	Le temps de cuisson n'est pas correct	Veuillez suivre les recommandations de votre recette ou considérez modifier le temps de cuisson. Plus long sera la cuisson, plus amer sera le yaourt.

La surface interne du produit est sale ou le couvercle a été expulsé du pot	- Les pots ont été trop remplis - Le temps de cuisson est trop long	Lorsque vous ajoutez les ingrédients dans les pots, veuillez prendre en considération que le volume augmentera durant le processus de fermentation.
La cuisson a redémarré	Une rupture de courant est survenue	Vérifiez la qualité des produits. S'ils sont récupérables et que la rupture de courant était momentanée, redémarrez la cuisson en prenant en compte le temps de cuisson écoulé.

Spécifications

Spécifications	
Modèle	YM2 / YM1
Capacité	125 / 1500
Nombre de pots	8 / 1
Matériau des pots	Céramique
Consommation électrique	20W max
Voltage indiqué	220-240 V~; 50-60 Hz
Niveau de protection	II
Température d'environnement	-25 °C to +35 °C
Température de fonctionnement	+5 °C to +35 °C
Humidité requise	15-75%
Dimensions	268 x 240 x 166 mm
Poids	1,89 kg

Garantie

Garantie et service après-vente

1 an de garantie de la part de Shine-Mart Ltd, propriétaire de la marque Duronic.
NOTE : CES DÉCLARATIONS N'AFECTENT EN RIEN VOTRE DROIT STATUTAIRE EN TANT QUE CONSOMMATEUR

Ce produit a été produit en suivant les procédures de contrôle de qualité les plus strictes en utilisant des matériaux de qualité pour assurer une excellente durabilité et performance. Cet appareil vous offrira de longues années de service tant que vous l'utilisez correctement et suivez les instructions de maintenance présentées dans ce manuel. Ce produit est garanti pour 1 an à partir de la date originelle d'achat. Si ce produit était endommagée en raison d'un problème électrique ou d'une fabrication imparfaite, le produit défectueux peut être remplacé au vendeur à la discrétion de la marque sous conditions:

1. Le produit doit être retourné avec la preuve originale d'achat.
2. Le produit doit être installé et utilisé en accord avec les instructions contenues dans ce manuel d'utilisation.
3. Le produit doit être réservé à un usage privé.
4. La garantie ne protège pas contre les dommages dus à l'usure normale, l'utilisation malveillante, la mauvaise utilisation, la négligence, les réparations conduites par des non-experts ainsi que les pièces consommables.
5. Shine-Mart Ltd ne porte pas de responsabilité pour tout dommage ou perte accidentel ou consécutif causé par ce produit.
6. Shine-Mart Ltd se dégage de toute responsabilité en matière de réparation durant la période de garantie.
7. Valide dans toute l'Union Européenne.



Ce produit est fourni avec une prise européenne
Importé par Shine-Mart Ltd, RM3 8SB.



Ce symbole apparaît sur le produit et/ou les documents accompagnant ce produit pour indiquer que pour procéder à la destruction de ce produit, celui-ci doit être traité comme un déchet électrique et électronique (WEEE). Les produits marqués WEEE ne doivent être mélangés avec les déchets ménagers et doivent être séparés pour traitement et recyclage des composants. Afin de traiter et recycler ce produit, veuillez déposer tous les composants marqués WEEE au site de recyclage le plus proche où ce produit sera repris gratuitement. Si les clients jettent les déchets électriques et électroniques WEEE correctement, ce geste aidera la préservation de ressources précieuses et prévient les potentiels effets négatifs que ces composants ou tout autre composant dangereux ont sur la santé humaine et l'environnement.

Suivez-nous sur



Gebrauchsanleitung auf Deutsch

Sicherheitshinweise



Gefahrensymbol
Beachten Sie, dass Hochspannung verwendet wird.



Warnungssymbol
Beachten Sie, dass die Bedienungsanleitung befolgt werden sollte.

Während Elektrogeräte genutzt werden, sollten die folgenden Vorsichtsmaßnahmen getroffen werden:

- Benutzen Sie das Gerät entsprechend der Bedienungsanleitung.
- Stellen Sie das Gerät stets auf eine ebene Oberfläche.
- Benutzen Sie die mit gesandten Werkzeuge.



Um einen Elektroschock zu verhindern, halten Sie das Kabel fern von Flüssigkeiten.

- Um ein Risiko von Feuer zu verhindern, halten Sie das Gerät fern von entzündbaren Stoffen.



Versuchen Sie niemals das Gerät zu öffnen, da es dieses beschädigen und Ihre Garantie aufheben könnte.

- Wenn Sie das Gerät von einer kalten in eine heiße Umgebung nehmen, oder anders herum, erlauben Sie zwei Stunden, bevor Sie es anstellen.



Um einen Elektroschock zu verhindern, halten Sie das Gerät Wasser fern und halten Sie niemals weder den Boden noch das Kabel unter Wasser.

- Seien Sie besonders vorsichtig bei Benutzung in Anwesenheit von Kindern.
- Fassen Sie keine heißen Oberflächen an, da dies zu Verletzungen führen kann. Ziehen Sie Handschuhe an, um das Gerät zu benutzen.
- Lassen Sie das Kabel nicht über die Kante der Arbeitsfläche hängen oder heiße Oberflächen berühren.
- Benutzen Sie das Gerät nicht, wenn es an einer Mehrfachsteckdose mit anderen Geräten angeschlossen ist, da dies zu Fehlfunktionen führen kann.
- Stellen Sie das Gerät nicht in der Nähe des Herds oder Backofens ab.
- Ziehen Sie das Kabel nach Benutzung aus der Steckdose.

- Lassen Sie das Gerät nicht herunterfallen.
- Entfernen Sie das Kabel, um das Gerät zu reinigen oder Zubehör auszutauschen.
- Benutzen Sie das Gerät nicht draußen.
- Dieses Gerät ist nicht für den Gebrauch von jemandem (einschließlich Kindern) bestimmt, der reduzierte physische, sensorische oder mentale Fähigkeiten hat oder einen Mangel an Erfahrungen und Wissen. Sie sollten das Gerät ausschließlich unter Aufsicht einer Person gebrauchen, welche für deren Sicherheit verantwortlich ist. Erlauben Sie Kindern nicht mit dem Gerät zu spielen.
- Dieses Gerät ist ausschließlich für den Hausgebrauch vorgesehen.
- Wenn das Kabel beschädigt ist muss es von einem Spezialisten oder dem Hersteller ersetzt werden um Schaden zu verhindern.
- Benutzen Sie keine Scheuermittel oder Alkohol- oder Gasreiniger. Kleine Mengen an neutralen Reinigungsmitteln sind unbedenklich.

Empfehlungen

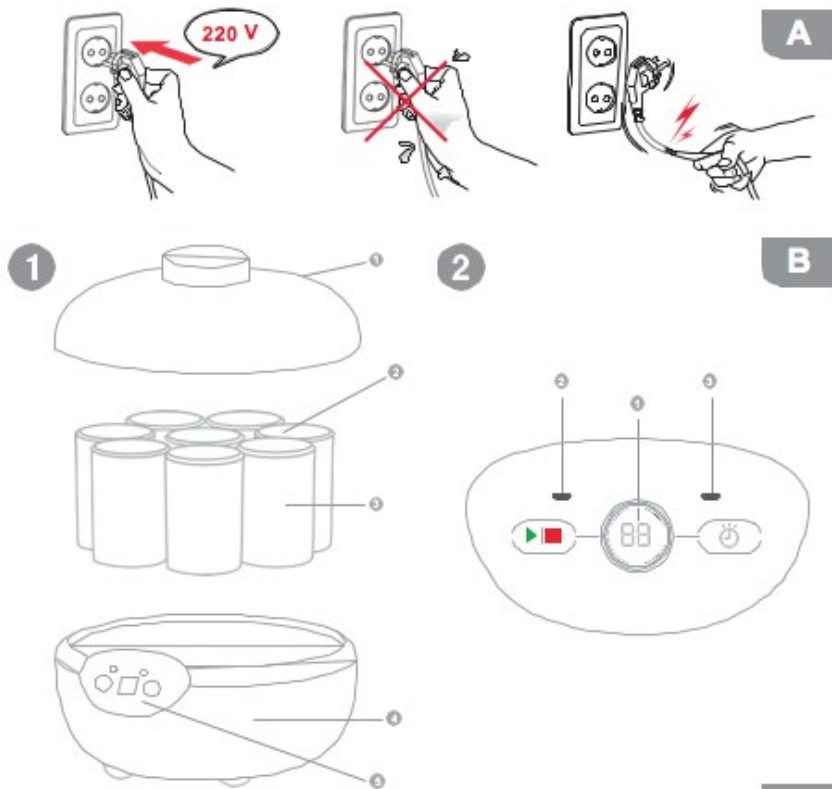
- Bitte heben Sie diese Gebrauchsanweisung nach dem Lesen auf.
- Alle Zeichnungen in dieser Gebrauchsanweisung sind schematische Illustrationen, die von dem tatsächlichen Gerät abweichen können.
- Vorsicht ist mit den Keramikbehältern geboten, da diese aus zerbrechlichem Material bestehen.
- Bewegen und Öffnen Sie das Gerät nicht während der Benutzung.
- Stellen Sie sicher, dass das Gerät auf einer flachen und ebenen Oberfläche benutzt wird.



Benutzen Sie keine Gewalt im Gebrauch mit dem Gerät, da dies eine Fehlanwendung ist und Ihre Garantie mindern kann.

Was ist enthalten?

Körper
Deckel
Keramikbehälter 125ml x 8 / 1,5 L x 1
Bedienungsanleitung
Kabel



A

B

C

	✓	✓	✓
	✓	✗	✓
	✗	✗	✓

Eigenschaften

Benutzung

Bedienfeld, Abb B 2
 Timer An/ Aus- Knopf
 Kochzeitanzeige
 Joghurtbereiter Benutzanzeige
 Temperaturanzeige

Am Anfang

Reinigen Sie die Behälter und die Deckel vor dem ersten Benutzen. Hierzu benutzen Sie warmes Spülmittelwasser und trocknen es anschließend ab.

Bedienungsanleitung:

1. Geben Sie Ihre Zutaten in die Behälter und stellen Sie sicher, dass alle Deckel fest verschlossen sind. Stellen Sie diese ins Gerät und schließen den Deckel.
 2. Verbinden Sie das Gerät mit dem Kabel.
 3. Stecken Sie den Stecker in die Steckdose.
 4. Zur Einstellung der Zeit den Knopf drücken (Joghurtmodus -10/ Maximum bis zu 24 Stunden)
 5. Drücken Sie den Knopf um den Kochvorgang zu starten.
 6. Drücken Sie den Knopf erneut zur Unterbrechung und zum Ausstellen.
 7. Das rote Licht wird als erstes aufleuchten, um anzuzeigen, dass das Gerät aufwärmt. Sobald die Betriebstemperatur erreicht ist erleuchtet ein grünes Licht.
 8. Wenn der Kochvorgang abgeschlossen ist wird ein Beep ertönen und „00:00“ auf dem Display erscheinen.
 9. Stellen Sie das Gerät aus. Nehmen Sie den Stecker heraus und entnehmen Sie die Behälter. Stellen Sie diese in den Kühlschrank, sobald sie abgekühlt sind.
- Hinweis: Der Joghurt kann bis zu 8 Tagen im Kühlschrank gelagert werden.

Empfehlungen zur Vorbereitung

Produkt	Treibmitteln	Erforderte Milch	Kochzeit	Menge	Hinweis
Milchpulverjoghurt	Joghurt	Milchpulver	8-12 Stunden		
Naturbelassener Joghurt	Joghurt	Sterilisierte, pasteurisierte H-Milch jeglichen Fettgehaltes	6-10 Stunden	Ihrer Präferenz entsprechend	Reicher Geschmack hängt vom Fettgehalt der Milch ab
Griechischer Joghurt	Joghurt	Sterilisierte, pasteurisierte H-Milch jeglichen Fettgehaltes	8-15 Stunden	Ihrer Präferenz entsprechend	Um von Molke zu befreien ist ein Abtropfen durch ein Gaze- oder Leinentuch
Naturbelassener Joghurt (auf selbst vorgefertigtem Joghurt basierend)		Sterilisierte, pasteurisierte H-Milch jeglichen Fettgehaltes	6-10 Stunden	125ml Joghurt für jeden 1.125 Liter Milch	Nach jedem 5. Mal mit dieser Methode muss das Gärungsmittel erneuert werden
Türkischer Joghurt	Joghurt	Sterilisierte Sahne mit geringem Fettgehalt	6-10 Stunden	Ihrer Präferenz entsprechend	Verdünnte Milchsahne kann benutzt werden, vorgekocht und dann auf 40° C gekühlt

1. Reinigen Sie die Behälter vor jedem Benutzen. Küchenware sollte vor jedem Benutzen zur Sicherheit sterilisiert werden.
2. Waschen Sie vor jeglichem Kochen die Hände.
3. Befolgen Sie die Empfehlungen in der Bedienungsanleitung.
4. Es wird nicht empfohlen Nüsse, Kerne, getrocknete und frische Früchte oder Gemüse ohne Vorbehandlung hinzu zufügen. Diese vermehren den Anstieg von schädlichen Organismen im Gärungsprozess. Es ist sicherer, diese dem Endprodukt hinzuzufügen.
5. Wenn der Joghurt zu dünnflüssig ist nehmen Sie einen größeren Anteil an Treibmittel oder verlängern Sie die Gärungszeit.
6. Wenn Sie Früchte benutzen, trocknen Sie diese nicht ab, da dieses die Wachsschicht der Frucht entfernt. Besser ist es Frucht trocknen zu lassen.
7. Benutzen Sie Milch bei Zimmertemperatur.
8. Benutzen Sie ausschließlich frische und qualitative Produkte, um Joghurt und Milchprodukte zuzubereiten.
9. Benutzen Sie für Ihre Joghurtherstellung spezielles Trockengärungsmittel oder kaufen Sie einen einfachen Joghurt ohne Zusatzstoffe.
10. Wenn Sie Zutaten hinzufügen beachten Sie bitte, dass sich durch den Gärungsprozess das Volumen vergrößern wird.
11. Überladung kann zum Überschwappen und Auslaufen führen und dadurch in das Gerät laufen.

Reinigung und Instandhaltung

Problem	Möglicher Grund	Lösung
Display zeigt nichts an	Keine Stromzufuhr	Überprüfen Sie die Steckdose und dass der Stecker richtig eingesteckt ist
Temperatur steigt nicht an	Fehlerhaftes Heizelement	Kontaktieren Sie Duronic
Der Joghurt ist nicht gegärt oder zu sehr gegärt	Die Kochzeit wurde nicht korrekt gestellt	Stellen Sie sicher, dass die Zutaten die optimale Temperatur haben. Je länger die Kochzeit, desto saurer wird der Joghurt

Die innere Oberfläche des Gärbehälters ist von den Zutaten dreckig und/oder der Deckel wurde von Behälter und Gerät geblasen	Behälter wurden überfüllt Die Kochzeit wurde zu lange gesetzt	Beachten Sie, dass sich das Volumen beim Gärungsprozess vergrößern wird, wenn Sie Zutaten in den Behälter geben. Kontrollieren Sie die Kochzeiten und notieren Sie sich die optimalen Zeiten.
Einstellung zurückgesetzt	Stromausfall	Prüfen Sie die Qualität der Produkte. Warten Sie kurz nach dem Wiederanstellen, bevor Sie die Einstellungen erneut eingeben.

Spezifikationen

Spezifikationen	
Modell	YM2 / YM1
Kapazität in ml	125 / 1500
Nummer der Kochbehälter	8 / 1
Behältermaterial	Ceramic
Stromverbrauch in W	max 20
Spannung	220-240 V~; 50-60 Hz
Schutzniveau	II
Aufbewahrungs- und Transporttemperatur*	-25 °C to +35 °C
Betriebstemperatur ab	+5 °C to +35 °C
Luftfeuchtigkeitsanforderung	15-75%
Dimensionen in mm	268x240x166
Gewicht in kg	1,89

Gewährleistung

1 Jahr Gewährleistung von Shine-Mart Ltd, der Markeninhaber von Duronic Produkte.

ZUR BEACHTUNG : DIESE BEDINGUNGEN HABEN KEINE BEEINFLUSSUNG AUF IHRE GESETZLICHE RECHTE ALS VERBRAUCHER

Dieses Produkt wurde unter strengen Qualitätskontrollen hergestellt, und wurde aus hochwertigen Werkstoffen produziert, um ausgezeichnete Leistung und Zuverlässigkeit zu gewährleisten. Sofern das Produkt korrekt benutzt und gewartet wird, wird eine langlebige Lebensdauer garantiert.

Das Produkt ist für 1 Jahr, ab dem Kaufdatum, gewährleistet. Beim Auftreten eines Schadens, durch schlechten Werkstoffe oder Verarbeitung, sollte das fehlerhafte Produkt an den ursprünglichen Verkäufer zurückgegeben werden. Eine Rückerstattung oder einen Umtausch erfolgt nach Vorschriften des Unternehmens.

Duronic Produkte haben 1 Jahr Gewährleistung unter folgenden Bedingungen :

1. Das Produkt sollte mit dem ursprünglichen Kaufnachweis zurückgegeben werden.
2. Das Produkt sollte unter den Anweisungen und Anleitungen installiert und benutzt worden sein.
3. Die Produkte sind nur für den Hausgebrauch geeignet.
4. Natürliche Abnutzung oder Schäden, böswillige Beschädigung, Missbrauch, unsachgemäße Reparaturen von Verschleißteile sind von der Gewährleistung ausgeschlossen.
5. Shine-Mart Ltd hat keine Verantwortung für indirekte Verluste oder Folgeschäden.
6. Shine-Mart Ltd ist nicht für Wartungsarbeiten zuständig. Diese fallen nicht unter die Gewährleistung.
7. Gültig in der EU



Dieses Produkt ist mit fitted CE geprüfte Typ-F Euro Stecker/BS Stecker ausgestattet Von Shine-Mart Ltd, RM3 8SB importiert



Information über Abfallagerung für Verbraucher von elektronischen Geräten. Dieses Zeichen auf dem Produkt und/oder auf mitgelieferte Dokumenten zeigt, dass wenn eine Beseitigung erfolgt, diese an Elektro-Altgeräte (WEEE)- Stellen beseitigt werden muss. Für weitere Behandlungen und Weiterverarbeitung der Werkstoffe, dürfen diese WEEE- markierte Produkte nicht mit dem Hausmüll vermischt werden. Für die korrekte Behandlung, Aufbereitung und Wiederverwendung bitte alle WEEE -markierten Produkte zu Ihren kommunalen Abfallbeseitigungsanlage nehmen. Dort können Sie diese kostenlos abgeben. Wenn die Beseitigung von Elektro-und Elektronik-Altgeräten richtig beseitigt wird, werden Sie helfen, wertvolle Ressourcen zu gewinnen und mögliche negative Auswirkungen auf Gesundheit und der Umwelt zu vermeiden.

Folgen Sie Uns



duronic.com

Manual De Instrucciones En Español

PRECAUCIONES IMPORTANTES



Símbolo de peligro
Este es un recordatorio sobre el alto voltaje.



Símbolo de advertencia
Recordatorio al usuario de la utilización conforme al manual de instrucciones.

Cuando utilice cualquier artefacto eléctrico, tenga en cuenta las siguientes precauciones:

- Utilice el artefacto conforme al manual de instrucciones.
- Utilice siempre en una superficie estable.
- Utilice únicamente los accesorios proveídos con el artefacto.



Por favor, mantenga el cable de alimentación lejos de líquidos para protegerse contra una descarga eléctrica.

- Mantenga el artefacto lejos de sustancias inflamables para evitar riesgos de incendio.



No intente abrir el artefacto ya que esto podría causar daños o anular la garantía.

- Por favor espere entre 1-2 horas antes de encender el artefacto si se mueve de una área fría a una área caliente y viceversa.



Para protegerse contra una descarga eléctrica, no sumerja el cable, el enchufe o la base de la unidad en agua o en cualquier otro líquido.

- Tenga cuidado cuando utilice alrededor de niños.
- NO toque ninguna superficie caliente ya que esto puede causar heridas, manipule siempre con cuidado y guantes.
- NO permita que el cable cuelgue sobre el borde de la mesa o mostrador o toque superficies calientes, incluyendo el horno.
- NO utilice extensiones de tomacorrientes, esto puede perjudicar su función completa.
- NO coloque el artefacto cerca de estufas o cocinas de gas/eléctricas incluyendo hornos.
- Procure desconectar el artefacto del tomacorriente después de ocupar el artefacto.

- Por favor, no deje caer el artefacto.
- Por favor asegúrese de que usted desconecte el aparato de la toma de corriente durante la limpieza o cambio de accesorios.
- NO utilice este artefacto al aire libre.
- Este artefacto eléctrico no está destinado para ser usado por personas (incluyendo niños) cuyas capacidades físicas, sensoriales o mentales estén disminuidas, o carezcan de experiencia y conocimiento, a menos que una persona responsable por su seguridad les haya supervisado o instruido en el uso de este electrodoméstico. Los niños deberán estar bajo supervisión para cerciorarse de que no jueguen con el artefacto eléctrico.

- ESTA UNIDAD ESTA DISEÑADA SOLO PARA USO DOMÉSTICO.
- Si el cable de alimentación está dañado, debe ser atendido por un especialista para evitar lesiones.
- No use abrasivos y limpiadores (alcohol, gasolina, etc.) al momento de la limpieza del artefacto. Utilice pequeñas cantidades de detergentes neutros para limpieza.

Recomendaciones

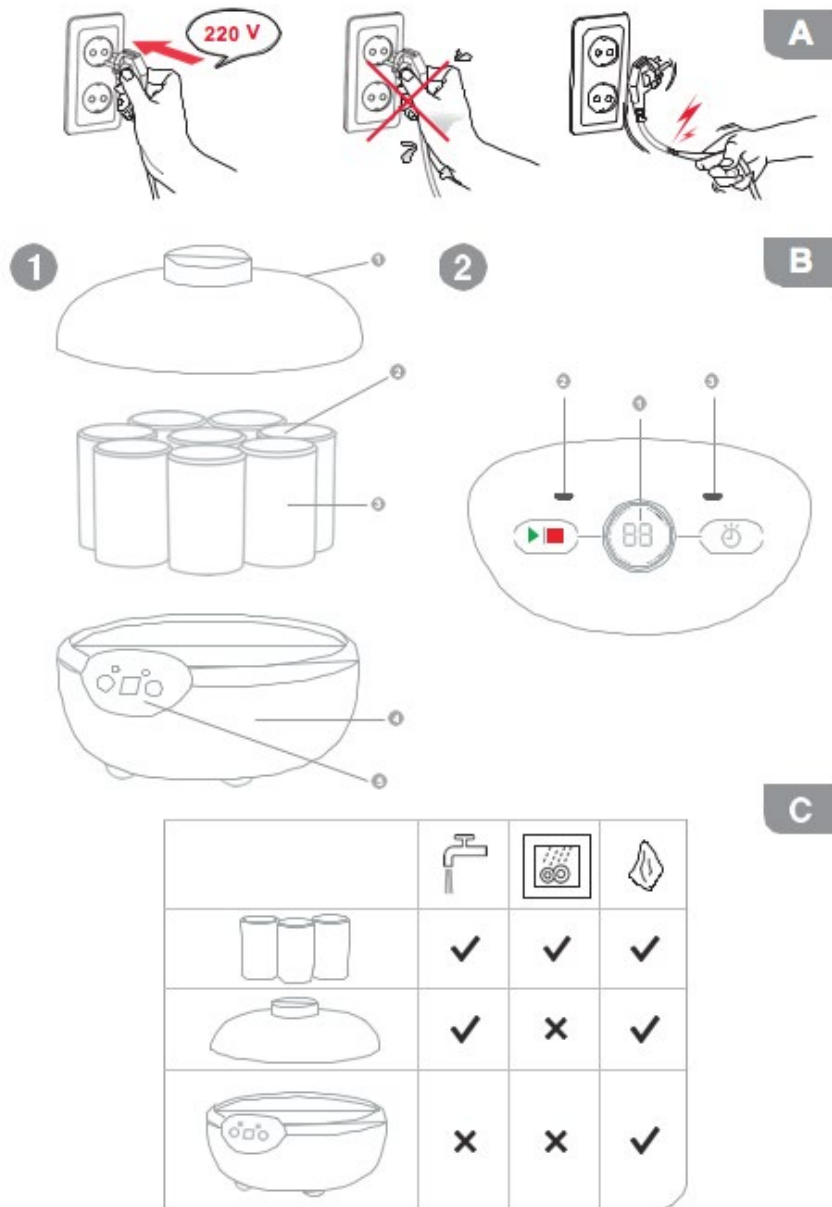
- Conserve el manual después de leer para su en el futuro.
- Todas las ilustraciones en este manual son representaciones esquemáticas del artefacto, que pueden diferir de las imágenes reales.
- Tenga cuidado al utilizar recipientes de cerámica, es un material frágil que está sujeto romperse.
- NO mueva ni abra el dispositivo mientras está en funcionamiento.
- Asegúrese de que el dispositivo está en funcionamiento en una superficie plana y estable.



No aplique una fuerza excesiva al dispositivo, ya que esto puede resultar en lesiones y anulará la garantía.

¿Qué hay en la caja?

Unidad
Tapa
Envases de cerámica 125 ml x 8 / 1,5 l x 1
Manual
Cable



Características

Operación

Panel de control, fig B-2
 Botón On/Off – Temporizador
 Tiempo de cocción
 Tiempo de funcionamiento
 Temperatura

Preparación para el uso por primera vez

Retire todo el material de embalaje y lave todas las piezas removibles con agua caliente y jabón, séquelas bien. Limpie la base con un paño húmedo y seque bien.

INSTRUCCIONES DE USO

1. Coloque los ingredientes en los envases y asegúrese de que las tapas estén firmemente cerradas. Colocar los recipientes en el dispositivo y cierre la tapa.
2. Conecte el cable de alimentación al artefacto.
3. Conecte a una toma de corriente.
4. Establezca la hora preestablecida con el botón (Modo yogur -10/ máximo hasta 24 horas).
5. Pulse el botón para comenzar la cocción.
6. Presione nuevamente el botón para cancelar o apagar.
7. Un indicador rojo se encenderá primero – indicación que el artefacto se está calentando. Después encenderá una luz verde cuando alcance la temperatura necesaria para operar.
8. Cuando la cocción haya finalizado, se escuchará un pitido y aparecerá "00:00" en la pantalla.
9. Apague el artefacto. Desconecte y retire los envases. Espere hasta que los envases estén fríos, luego colóquelos en el refrigerador. Nota: Usted puede almacenar el yogurt en el refrigerador hasta 8 días.

1. Por favor, limpie los envases antes de cada uso. Utensilios de cocina siempre deben ser esterilizados antes de su uso por razones de la salud y la seguridad.
2. Lávese siempre las manos antes de cualquier forma de cocción.
3. Siga las recomendaciones en el manual de instrucciones.
4. No se recomienda añadir frutos secos, nueces, granos, frutas frescas y vegetales sin el debido tratado. Esto aumentara la probabilidad de microorganismos dañinos en el proceso de fermentación. Se aconseja añadirlos al final del producto terminado.
5. Si el yogurt está muy aguado, aumente la cantidad de levadura o aumente el tiempo de la fermentación.
6. Si va a utilizar frutas, por favor no los limpie en seco. Esto elimina la capa de cera de la fruta. Es mejor dejar secar la fruta naturalmente.
7. Utilice leche de temperatura de ambiente.
8. Utilice únicamente ingredientes frescos y de calidad para preparar yogurt y productos lácteos.
9. Utilice una levadura seca especial o compre un yogurt simple sin aditivos para preparar el yogurt.
10. Al añadir ingredientes, por favor tenga en cuenta que el proceso de fermentación y el volumen aumentarán.
11. La sobrecarga puede causar derrames y fugas en el mismo artefacto.

Limpieza y Mantenimiento

Problemas	Posibles causas	Solución
La pantalla no enciende.	No hay fuente de alimentación.	Compruebe el enchufe si está conectado y encendido.
La temperatura no se eleva.	Funcionamiento defectuoso del elemento calefactor.	Contacte con asistencia al cliente Duronic.
El yogurt no se fermenta lo suficiente o se sobre fermenta.	Tiempo de cocción no está establecido correctamente.	Siga las recomendaciones en este manual. Considere la temperatura de los ingredientes. Mientras más largo el tiempo más amargo el yogurt.

La superficie interna de la fermentadora se ensucio con los ingredientes de los envases y la tapa echó a volar.	Los envases estuvieron sobrecargados. El tiempo de cocción fue demasiado.	Al colocar los ingredientes en los envases, tenga en cuenta que el volumen aumentará en el proceso de fermentación. Controle el tiempo de cocción. Los principiantes deben notar y registrar el modo óptimo.
Ajuste de reinicio.	Fallo de energía.	Compruebe la calidad de los ingredientes, si no están estropeados y ha pasado poco tiempo después de desconectar, estable el modo necesario nuevamente.

Especificaciones

Especificaciones	
MODELO	YM2 / YM1
Capacidad, ml	125 / 1500
Numero de envases	8 / 1
Material del envase	Cerámica
Consumo de energía, W	max 20
Voltaje	220-240 V~; 50-60 Hz
Nivel de protección	II
Temperatura de almacenamiento y transporte*	-25 °C a +35 °C
Temperatura de funcionamiento	+5 °C a +35 °C
Requerimientos de humedad	15-75%
Dimensiones, mm	268x240x166
Peso, kg	1,89

Garantía

NOTA: ESTAS DECLARACIONES NO AFECTAN SUS DERECHOS LEGALES COMO CONSUMIDOR

Este producto ha sido fabricado bajo las más estrictas control de calidad y utilizando materiales de alta calidad para asegurar confiabilidad y excelente funcionamiento. Le dará buen servicio y una larga duración, siempre y cuando se utilice correctamente y sea bien mantenido.

El producto está garantizado por 1 año desde la fecha de compra original. Si surge cualquier defecto debido a un error/defecto de fábrica o mano de obra, entonces el producto debe ser devuelto al lugar original de compra. Reembolso o reemplazo es a discreción de la compañía.

Productos Duronic se ofrecen con una garantía de 1 año bajo las siguientes condiciones:

1. El producto debe ser devuelto al vendedor con comprobante de compra original.
2. El producto debe instalarse y usarlo según las instrucciones contenidas en este manual.
3. Este aparato es únicamente de uso doméstico.
4. No cubre desgaste, daños maliciosos, uso indebido, negligencia, reparaciones inexpertas o partes consumibles.
5. Shine-Mart Ltd no será responsable por cualquier daño consecuente, accidentes o pérdidas.
6. Shine-Mart Ltd no es responsable ah llevar a cabo cualquier tipo de servicio, bajo la garantía.
7. Valido solamente dentro de la (EU).



Este producto esta equipado con enchufe/fusible Europeo
Importado por Shine-Mart Ltd, RM3 8SB



Información sobre la eliminación de residuos para los consumidores de equipos eléctricos y electrónicos:
Esta marca en un producto y/o documentos adjuntos indica que cuando se va a desechar, se debe tratar como equipos residuos eléctricos y electrónicos (RAEE) Cualquier producto marcado (RAEE) no debe ser mezclado con la basura doméstica, sino separado para el tratamiento, recuperación y reciclaje de los materiales utilizados.
Para el tratamiento adecuado, recuperación y reciclaje; por favor, tome todos los productos (RAEE) y llévelo al sitio de residuos de su Autoridad Local, donde será aceptado de forma gratuita.
Si los clientes desechan los residuos eléctricos y electrónicos correctamente, ayudar a ahorrar valiosos recursos y prevenir los efectos negativos sobre la salud humana y el medio ambiente, de materiales peligrosos que pueden contener los residuos

Síguenos



duronic.com

Manuale D'istruzioni In Italiano

Istruzioni di sicurezza



Simbolo di pericolo
Un promemoria per l'utente che indica l'alta tensione.



Simbolo di avvertenza
Un promemoria per l'utente che indica la necessità di operare secondo le istruzioni.

Quando si utilizzano apparecchi elettrici, si dovrebbero osservare le seguenti precauzioni:

- Utilizzare il dispositivo seguendo sempre le istruzioni per l'uso.
- Posizionare sempre il dispositivo su una superficie stabile.
- Utilizzare solo gli accessori forniti con il dispositivo.



Si prega di tenere il cavo lontano da liquidi per prevenire il rischio di scosse elettriche.

- Tenere il dispositivo lontano da sostanze infiammabili per evitare il rischio di incendio.



Non tentare mai di aprire o riparare l'apparecchio, in quanto ciò potrebbe danneggiare l'apparecchio e rendere nulla la garanzia.

- Si prega di attendere 1-2 ore prima di accendere l'apparecchio se esso viene spostato da una zona fredda in una zona calda e viceversa.



Per evitare il rischio di scosse elettriche, tenere l'apparecchio ed il cavo di alimentazione lontano da acqua o altri liquidi.

- Porre maggiore attenzione quando si utilizza l'apparecchio in presenza di bambini.
- Mai toccare le superfici calde dell'apparecchio in quanto si potrebbero riportare lesioni. Maneggiare sempre l'apparecchio con i guanti.
- Non lasciare che il cavo penda dal bordo del tavolo o venga a contatto con superfici calde.
- Non collegare questo dispositivo ad una prolunga simultaneamente ad altri apparecchi; ciò potrebbe causare malfunzionamenti all'apparecchio.
- Non utilizzare o riporre l'apparecchio vicino a fonti di calore.
- Si prega di assicurarsi di scollegare il dispositivo dalla presa di corrente dopo l'uso.

- Si prega di maneggiare il dispositivo con cautela per evitare il rischio di cadute o urti.
- Si prega di assicurarsi di scollegare l'apparecchio dalla presa di corrente durante la pulizia o la sostituzione degli accessori.
- Non utilizzare questo apparecchio all'aperto.
- Questo apparecchio non è inteso per l'uso da parte di individui (compresi i bambini) con ridotte capacità fisiche, sensoriali o mentali, o mancanza di esperienza e conoscenza. Essi, possono usare l'apparecchio solo sotto la supervisione della persona responsabile della loro sicurezza. Non permettere ai bambini di giocare con il prodotto.
- Questo prodotto è destinato esclusivamente all'uso domestico.
- Se il cavo di alimentazione è danneggiato, esso deve essere sostituito da un tecnico qualificato o dal produttore per evitare danni all'apparecchio e/o a persone.
- Non utilizzare detergenti abrasivi per la pulizia dell'apparecchio. Utilizzare piccole quantità di detergenti neutri per la pulizia.

Suggerimenti

- Si prega di conservare il manuale dopo averlo letto per consultazioni future.
- Tutte le illustrazioni in questo manuale sono rappresentazioni schematiche del dispositivo, che possono differire dalle immagini reali.
- Fare attenzione quando si utilizzano vasetti di ceramica in quanto è un materiale fragile soggetto a rottura.
- Si prega di non spostare o aprire il dispositivo mentre è acceso.
- Assicurarsi che l'apparecchio sia su una superficie piana e stabile.

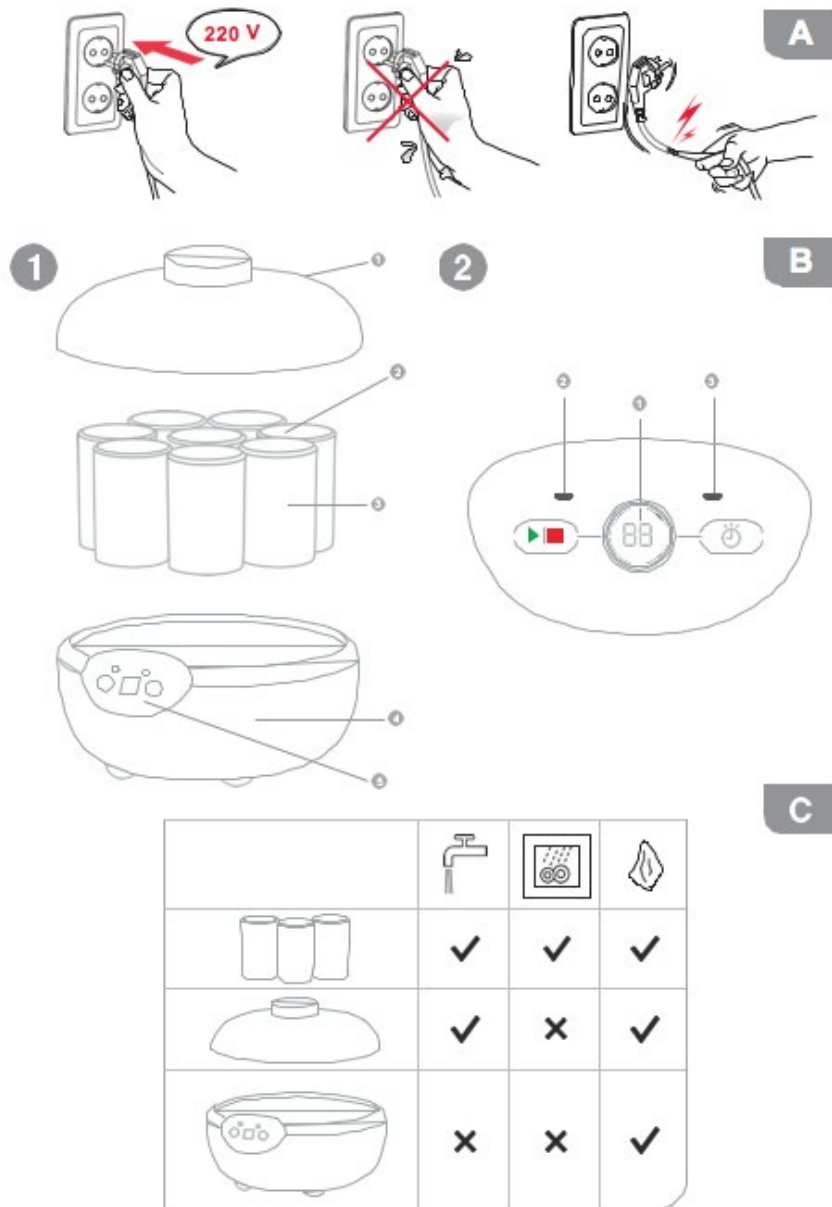


Non applicare una forza eccessiva sul dispositivo, poiché ciò può comportare un uso improprio e invalidare la garanzia

Contenuto della confezione

Unità principale
Coperchio
Vasetti in ceramica da 125ml x 8 / 1,5 L x 1
Manuale di istruzioni
Cavo di alimentazione

Caratteristiche



Funzioni

Pannello dei controlli, fig. B-2
 Pulsante timer pulsante on/off
 Indicatore del tempo di cottura
 Indicatore di funzionamento della yogurtiera
 Indicatore di temperatura

Guida introduttiva

Primo utilizzo: si prega di pulire i vasetti ed i coperchi prima di utilizzare l'apparecchio per la prima volta. Possono essere sciacquati con acqua saponata e asciugati con un panno morbido.

Istruzioni per l'uso:

1. Mettere gli ingredienti nei vasetti e assicurarsi che i tappi siano perfettamente chiusi. Posizionare i vasetti all'interno del dispositivo e chiudere il coperchio.
2. Collegare il cavo di alimentazione all'apparecchio.
3. Collegare il cavo di alimentazione ad una presa di corrente.
4. Impostare il tempo con il pulsante (modalità Yogurt – da 10 m/ fino a 24 ore).
5. Premere il pulsante per iniziare la cottura.
6. Premere nuovamente il pulsante per annullare o spegnere l'apparecchio.
7. L'accensione di un indicatore rosso segnalerà che l'apparecchio si sta riscaldando. In seguito, l'accensione di un indicatore verde segnalerà che l'apparecchio ha raggiunto la temperatura necessaria per la cottura dello yogurt.
8. A cottura terminata, verrà emesso un segnale acustico e verrà visualizzato "00:00" sul timer.
9. Spegner l'apparecchio, staccare la spina e rimuovere i vasetti. Attendere che i vasetti si raffreddino prima di metterli nel frigorifero.

NB: Si consiglia di conservare lo yogurt in frigorifero al massimo per 8 giorni.

Consigli per la preparazione

Prodotto	Agente lievitante	Latte necessario	Tempo di cottura	Quantità	Note
Yogurt con Latte in polvere	Yogurt	Latte in polvere	8-12 ore		
Yogurt Naturale	Yogurt	Latte scremato pastorizzato UHT	6-10 ore	In base alle proprie preferenze	Gusto ricco dipende dal grasso contenuto nel latte
Yogurt greco	Yogurt	Latte scremato pastorizzato UHT	8-15 ore	In base alle proprie preferenze	Si consiglia di filtrare lo yogurt preparato utilizzando una garza per drenare il siero di latte
Yogurt Naturale (fatto con yogurt pre-preparato)		Latte scremato pastorizzato UHT	6-10 ore	125 ml di yogurt per ogni 1,125 litri di latte	Preparare lo yogurt con questo metodo per non più di 5 volte, per poi
Yogurt turco	Yogurt	Panna sterilizzata	6-10 ore	In base alle proprie preferenze	E' possibile utilizzare latte pre-bollito e raffreddato a 40°C

1. Si prega di pulire i vasetti prima di ogni utilizzo. Gli utensili da cucina dovrebbero sempre essere sterilizzati prima dell'uso per la salute e la sicurezza.
2. Lavarsi sempre le mani prima di iniziare qualsiasi tipo di lavorazione degli ingredienti.
3. Seguire le raccomandazioni del manuale di istruzioni
4. Non è consigliabile aggiungere noci, cereali, frutta secca, frutta fresca e verdura senza pre-cottura. Questo aumenta la possibilità di formazione di microrganismi dannosi nel processo di fermentazione. È più sicuro aggiungerli a prodotto finito.
5. Se lo yogurt è troppo magro, aumentare la quantità di agente lievitante o aumentare il tempo di fermentazione.
6. Se si utilizza frutta non asciugarla. Lasciare frutta asciugare in modo naturale.
7. Utilizzare il latte a temperatura ambiente.
8. Utilizzare solo ingredienti freschi e di qualità per preparare yogurt e prodotti lattiero-caseari.
9. Utilizzare uno speciale lievito essiccato o acquistare uno yogurt semplice senza additivi per preparare yogurt.
10. Quando si aggiungono gli ingredienti, si prega di tenere a mente che nel processo di fermentazione aumenteranno di volume.
11. Il sovraccarico degli ingredienti può causare fuoriuscite e perdite che possono finire dentro all'apparecchio.

Pulizia e manutenzione

Problemi	Possibile causa	Soluzioni
Display non si accende.	Manca l'alimentazione	Controllare che l'alimentatore e la presa di corrente siano funzionanti.
Temperatura non è in aumento.	Difetto della funzione di riscaldamento	Contattare Duronic.
Yogurt non è abbastanza fermentato, o è troppo fermentato	Il tempo di cottura non è impostato correttamente	Seguire le indicazioni della ricetta. Prendere in considerazione la temperatura degli ingredienti. Più lungo sarà il tempo di cottura più acido sarà lo yogurt.

La superficie interna della yogurtiera si è sporcata con gli ingredienti dai vasetti e/o i tappi sono saltati via dai vasetti.	I vasetti sono stati sovraccaricati Tempo di cottura impostato è troppo lungo.	Quando si inseriscono gli ingredienti nei vasetti, prendere in considerazione che il volume aumenterà nel processo di fermentazione. Tenere a controllo il tempo di cottura.
Interruzione della funzione	Si è verificata l'interruzione dell'alimentazione	Controllare che gli ingredienti non siano avariati. Se questo non fosse il caso e non fosse passato troppo tempo dall'interruzione della corrente, inserire nuovamente la funzione desiderata.

Specifiche

Specifiche	
MODELLO	YM2 / YM1
Capacità, ml	125 / 1500
Numero di vasetti per la cottura	8 / 1
Materiale dei vasetti	Ceramica
Consumo energetico, W	max 20
Tensione	220-240 V~; 50-60 Hz
Livello di protezione	II
Temperatura di stoccaggio e trasporto	-25 °C to +35 °C
Temperatura di funzionamento da	+5 °C to +35 °C
Requisiti di umidità	15-75%
Dimensioni, mm	268x240x166
Peso, kg	1,89

Garanzia

Questo prodotto è garantito per una durata determinata con il distributore a partire dalla data di acquisto contro ogni difetto derivante da difetti di fabbricazione o dei materiali. Questa garanzia non copre difetti o danni derivanti da installazione impropria, uso improprio o usura anomala del prodotto.

L'apparecchio deve essere restituito nella sua confezione originale e accompagnato dalla ricevuta e deve essere stato utilizzato in modo corretto. È importante rispettare le istruzioni per l'uso e le precauzioni di sicurezza indicate di seguito. Inoltre, non possiamo garantire l'apparecchio se è stato modificato o riparato dall'acquirente o da terzi.

1 anno di garanzia da Shine-Mart Ltd, proprietari del marchio commerciale Duronic.

NOTA: QUESTE DICHIARAZIONI NON INFLUISCONO SUI DIRITTI LEGALI DEL CONSUMATORE

Questo prodotto è stato realizzato con le rigorose procedure del controllo qualità, e utilizzando materiali di altissima qualità, per garantire affidabilità e prestazioni eccellenti. Vi regalerà un servizio ottimo e a lungo termine, purchè venga opportunamente usata e mantenuta. Il prodotto è garantito per 1 anno dalla data di acquisto. Se sorge qualche difetto a causa di materiali difettosi o scarsa manodopera, il prodotto difettoso dovrà essere restituito al luogo originale di acquisto. Il rimborso o la sostituzione sono a discrezione dell'azienda. I prodotti Duronic offrono 1 anno di garanzia alle seguenti condizioni:

1. Il prodotto deve essere restituito al rivenditore con la prova d'acquisto originale
2. Il prodotto deve essere installato e usato seguendo le istruzioni contenute nel manuale.
3. Il prodotto va utilizzato solo per scopi domestici. Non è da utilizzarsi per uso commerciale.
4. La garanzia non copre usura, danni volontari, abuso, negligenza, riparazioni inesperte o consumo dei materiali.
5. Shine-Mart Ltd non è responsabile per Danni accidentali o consequenziali.
6. Shine-Mart Ltd non è tenuta a eseguire qualsiasi tipo di riparazione, ai sensi della garanzia.
7. Termini validi in tutta l'unione europea *Ci riserviamo il diritto di modificare le sopracitate condizioni Per parti di ricambio si prega di consultare il sito www.duronic.com Corretto smaltimento del prodotto.



Questo prodotto è inclusivo di spina certificata CE importata da Shine-Mart Ltd, RM3 8SB



Questo segno su un prodotto o su documenti indica che quando deve essere smaltito, deve essere trattato come i rifiuti elettrici ed elettronici (WEEE) Tutti i prodotti marcati WEEE non devono essere buttati nei rifiuti domestici generici, ma separati per il trattamento, il recupero e il riciclaggio dei materiali utilizzati. Per un corretto trattamento, recupero e riciclaggio; si prega di portare tutti i prodotti marcati WEEE al Vostro centro smaltimenti rifiuti autorizzato, dove saranno accettati gratuitamente. Se i consumatori sono propensi allo smaltimento corretto di rifiuti elettrici ed elettronici, aiuteranno a salvare risorse importanti e a prevenire i potenziali effetti negativi sulla salute umana e sull'ambiente di tutti i materiali pericolosi che i rifiuti possono contenere.

Seguici



duronic.com

Instrukcja obsługi. Polski

Bezpieczeństwo użytkowania



Ostrzeżenie o zagrożeniu
Informacja o wysokim napięciu



Symbol ostrzegawczy
Przypomnienie dla użytkownika, aby postępować zgodnie z instrukcją

W czasie użytkowania urządzenia elektrycznego powinieneś podjąć następujące środki ostrożności:

- Używaj urządzenia zgodnie z instrukcją.
- Zawsze umieszczaj urządzenie na stabilnej powierzchni.
- Używaj akcesoriów dołączonych do urządzenia.



Trzymaj przewód zasilania z dala od płynów i uważaj na ryzyko porażenia prądem

- Trzymaj urządzenie z dala od łatwopalnych materiałów, aby zapobiec ryzykowi pożaru



Nie próbuj samodzielnie naprawiać, modyfikować ani demontować części urządzenia. Może to spowodować uszkodzenie produktu i utratę gwarancji.

- Odczekaj 1-2 godziny przed uruchomieniem urządzenia, jeżeli zostało ono przeniesione z ciepłego do zimnego otoczenia i odwrotnie.



Aby zapobiec porażeniu prądem trzymaj urządzenie z dala od wody i nigdy nie zanurzaj w wodzie jednostki silnika lub przewodu zasilającego

- Zachowaj ostrożność podczas korzystania z urządzenia wokół dzieci.
- Nie dotykaj żadnej gorącej powierzchni, ponieważ może to powodować oparzenia.
- Przewód zasilający nie powinien zwisać z krawędzi stołu lub stykać się z gorącymi powierzchniami
- Nie podłączaj tego urządzenia do przedłużacza, gdy inne urządzenie jest do niego podłączone. Może to spowodować nieprawidłową pracę urządzenia.
- Nie umieszczaj urządzenia blisko kucharek, piekarników elektrycznych i gazowych.
- Upewnij się czy odłączyłeś urządzenie z gniazdka zasilającego po każdym użyciu.

- Nie upuszczaj urządzenia.
- Upewnij się czy urządzenie jest prawidłowo odłączone z gniazdka zasilania, gdy przystępujesz do czyszczenia lub zmiany akcesoriów.
- Nie używaj tego urządzenia na zewnątrz.
- Urządzenie nie zostało zaprojektowane do użytku osób (w tym dzieci) o ograniczonych zdolnościach fizycznych, sensorycznych lub umysłowych, lub braku doświadczenia i wiedzy, o ile nie otrzymali oni nadzoru lub instrukcji dotyczących użytkowania urządzenia przez osobę odpowiedzialną za ich bezpieczeństwo.
- Produkt został zaprojektowany do użytku domowego.
- Jeżeli kabel zasilający jest uszkodzony musi zostać wymieniony przez producenta, serwisanta lub osobę o podobnych kwalifikacjach w celu uniknięcia zagrożeń.
- Podczas czyszczenia urządzenia nie należy używać środków ściernych i środków czyszczących (alkoholu, benzyny itp.) Możesz zastosować niewielkie ilości neutralnych detergentów, aby wyczyścić urządzenie.

Zalecenia

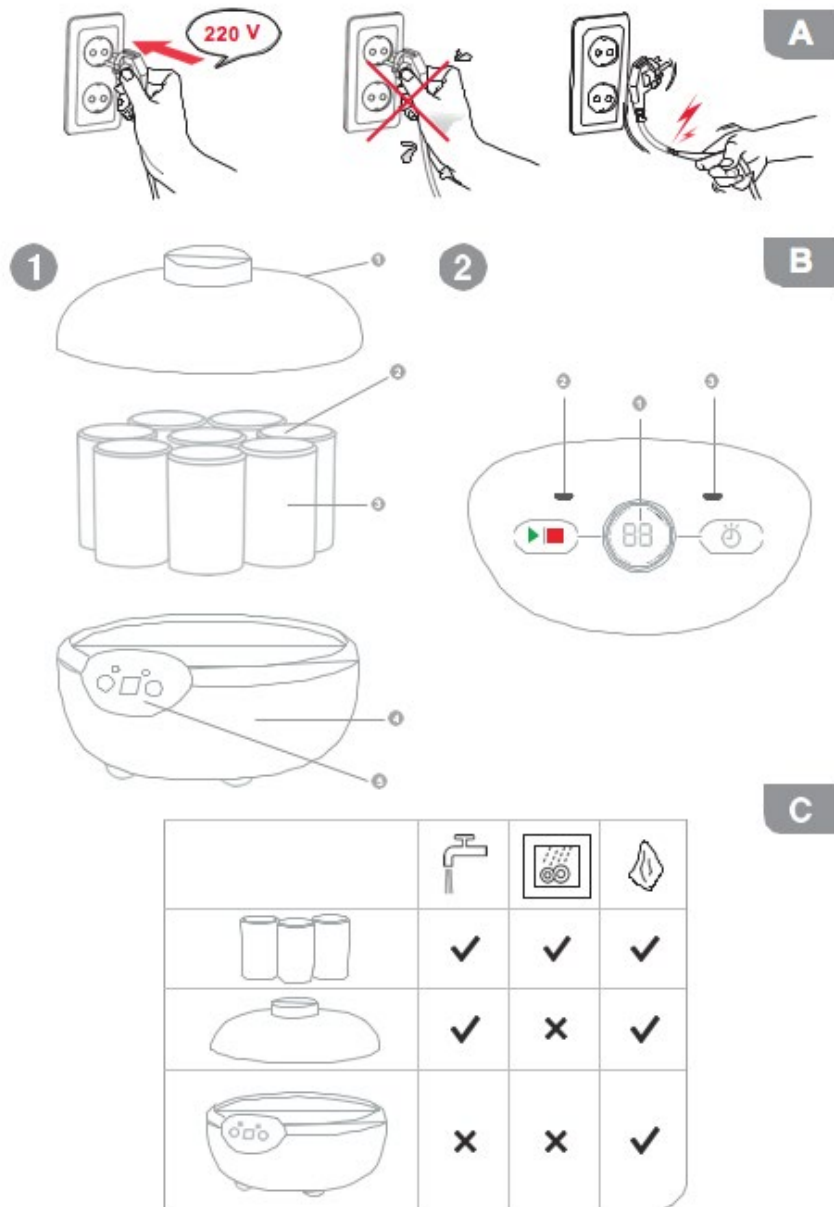
- Zachowaj instrukcje na przyszłość.
- Wszystkie ilustracje zawarte w instrukcji są poglądowe i mogą się różnić od aktualnego wyglądu urządzenia.
- Zachowaj szczególną ostrożność podczas użytkowania ceramicznych pojemników. Materiał jest delikatny i może ulec uszkodzeniu.
- W czasie pracy urządzenia nie przestawiaj go ani nie demontuj elementów.
- Upewnij się, że urządzenie jest obsługiwane na płaskiej i stabilnej powierzchni.



Nie należy przykładać nadmiernej siły do urządzenia, ponieważ może to spowodować uszkodzenie produktu i spowoduje utratę gwarancji.

Co zawiera opakowanie?

Jednostka silnika
Instrukcja obsługi
Pokrywka
Ceramiczny pojemnik 125 ml x 8 / 1,5 L x 1
Przewód zasilający



Charakterystyka

Eksplatacja

Panel sterujący, rys. B-2
 Przycisk Włącz/ Wyłącz
 Sygnalizator czasu
 Sygnalizator pracy jogurtownicy
 Sygnalizator temperatury

Użytkowanie

Przed pierwszym użyciem: Umyj ceramiczne pojemniczki wraz z pokrywkami za pomocą ciepłej wody z mydłem oraz osusz je przy pomocy ściereczki.

Instrukcja użytkowania:

- Umieść wszystkie składniki w pojemniczkach i upewnij się, że pokrywki są prawidłowo nałożone. Przełóż pojemniczki w jednostce sterującej i zamknij pokrywę.
 - Podłącz przewód zasilający urządzenia.
 - Umieść wtyczkę w gniazdku zasilającym.
 - Ustaw aktualny czas przy pomocy przycisku ⌚ (tryb jogurtu od 10 do 24 godzin).
 - Wciśnij przycisk, aby rozpocząć pracę urządzenia.
 - Wciśnij klawisz ponownie, aby anulować lub wyłączyć urządzenie.
 - Na początku zaświeci się czerwona lampka: to znak, że urządzenie nagrzewa się. Lampka zielona zaświeci się, gdy urządzenie osiągnie temperaturę umożliwiającą pracę urządzenia.
 - Kiedy ważenie jogurtu zakończy się usłyszysz sygnał dźwiękowy, a na ekranie pojawi się "00:00" .
 - Wyłącz urządzenie. Odłącz od zasilania i wyciągnij pojemniczki. Zaczekaj aż pojemniczki ostudzą się i umieść je w lodówce.
- UWAGA: Jogurt domowej produkcji może być przetrzymywany przez 8 dni.

Zalecenia przygotowania posiłku

Produkt	Zaczyn	Rodzaj Mleka	Czas Gotowania	Ilość	Dodatkowe informacje
Mleko w proszku Jogurt	Jogurt	Mleko w proszku	8-12 godzin		
Jogurt naturalny	Jogurt	Sterylizowane, pasteryzowane, UHT lub po obróbce termicznej, z dowolną zaw. tłuszczu	6-10 godzin	Na podstawie własnych preferencji	Smak zależy od zawartości tłuszczu w mleku
Jogurt grecki	Jogurt	Sterylizowane, pasteryzowane, UHT lub po obróbce termicznej, z dowolną zaw. tłuszczu	8-15 godzin	Na podstawie własnych preferencji	Zalecane jest przefiltrować jogurt przez gazę lub lniana ściereczkę
Jogurt naturalny (na bazie przygotowanego jogurtu)		Sterylizowane, pasteryzowane, UHT lub po obróbce termicznej, z dowolną zaw. tłuszczu	6-10 godzin	125 ml jogurtu	Przygotowuj jogurt w ten sposób nie więcej niż 5 razy. Później odnow zaczyn.
Jogurt turecki	Jogurt	Sterylizowane mleko odtłuszczone	6-10 godzin	Na podstawie własnych preferencji	Używaj mleka wstępnie przygotowanego, a następnie schłodzonego do 40°C

1. Wyczyść ceramiczne pojemniczki przed każdym użyciem. Naczynia kuchenne zawsze powinny być sterylizowane przed użyciem dla zachowania zasad bezpieczeństwa i higieny.
2. Zawsze umyj ręce przed każdorazowym przystąpieniem do gotowania.
3. Postępuj według zasad zawartych w instrukcji i książeczce kucharskiej.
4. Nie jest wskazane, aby dodawać orzechy, ziarna, suszone owoce i warzywa bez wstępnej obróbki. Wpłyne to zwiększenie ilości kultur bakterii w procesie fermentacji. Dodawanie suchych produktów powinno następować dla gotowego jogurtu.
5. Jeżeli jogurt jest za rzadki zwiększ ilość zaczynu lub wydłuż czas fermentacji.
6. Jeżeli wykorzystujesz owoce nie osuszaj ich mechanicznie. Może to usunąć naturalną warstwę wosków z owoców. korzystniej jest pozostawić je do naturalnego osuszenia.
7. Używaj mleka o temperaturze pokojowej.
8. Używaj wyłącznie świeżych produktów wysokiej jakości, aby przygotować jogurt i produkty mleczne.
9. Dla zainicjowania procesu fermentacji użyj suszonego zaczynu lub jogurtu naturalnego z naturalnymi kulturami bakterii.
10. Należy wziąć pod uwagę, że objętość zaczynu wzrośnie w procesie fermentacji.
11. Przepelnienie naczyń może spowodować wyciek z pojemniczków lub z całego urządzenia.

Czyszczenie i pielęgnacja

Problemy	Prawdopodobna przyczyna	Rozwiązanie
Wyświetlacz nie podświetla się	Brak zasilania	Sprawdź wtyczkę i przewód zasilania oraz włącz/wyłącz urządzenie
Temperatura nie zwiększa się	Usterka elementu grzewczego	Skontaktuj się z Duronic
Jogurt nie jest wystarczająco sfermentowany lub przefermentowany	Czas gotowania jest prawidłowy	Postępuj zgodnie z zaleceniami w przepisie. Rozważ zmianę temperatury składników. Im dłuższy czas gotowania, tym bardziej kwaśny będzie jogurt.

Wewnętrzna powierzchnia urządzenia jest brudna, a składniki wypłynęły z pojemniczków i / lub pokrywka obsuwała się	Pojemniczki zostały przeładowane Czas gotowania był za długi	Kiedy umieszczasz składniki w pojemniku weź pod uwagę, że ich objętość zwiększy się w czasie fermentacji. kontroluj czas gotowania. Początkujący użytkownicy muszą zaobserwować optymalne ustawienia.
Zresetowanie ustawień	Nastąpiła awaria zasilania	Oceń jakość produktu. Jeżeli nie jest on zapusty i minęła chwila od odłączenia od zasilania, ponownie ustaw odpowiedni czas i włącz urządzenie

Specyfikacja

Specifications	
MODEL	YM2 / YM1
Pojemność, ml	125 / 1500
Ilość pojemniczków	8 / 1
Materiał pojemniczków	Ceramika
Pobór mocy, W	maks. 20
Pobór zasilania	220-240 V~; 50-60 Hz
Poziom ochrony	II
Temperatura przechowywania i transportu	od -25 °C do +35 °C
Temperatura użytkowania	od +5 °C do +35 °C
Wymagana wilgotność powietrza	15-75%
Wymiary, mm	268 x 240 x 166
Waga, kg	1,89

Warunki Gwarancji

1 Rok Gwarancji firmy Shine-Mart LTD, marki handlowej Duronic Products.
UWAGA: ten dokument nie wpływa na twoje ustawowe prawo jako konsumenta.

Ten produkt został wykonany zgodnie z restrykcyjnymi normami kontroli i wykorzystuje najwyższej jakości materiały dla uzyskania doskonałej wydajności i niezawodności. Długotrwałość produkty zostaje osiągnięta przez właściwe użytkowanie i konserwację. Gwarancja obejmuje 1 rok od daty zamówienia. Jeżeli jakkolwiek defekt powstanie ze względu na wadliwość materiału lub niewłaściwe wykonanie to uszkodzony produkt musi zostać dostarczony do miejsca, z którego został zamówiony. Zwrot pieniędzy lub wymiana produktu jest w gestii firmy. Duronic Products oferuje jeden rok gwarancji na podstawie poniższych warunków:

1. Produkt musi zostać zwrócony do sprzedawcy z oryginalnym dowodem zakupu.
2. Produkt był instalowany i użytkowany zgodnie z instrukcją obsługi.
3. Produkt użytkowany był wyłącznie w celach domowych.
4. Gwarancja nie obejmuje naturalnego zużycia się produktu, celowego uszkodzenia, niewłaściwego użycia, zaniedbania, niewłaściwych napraw lub części eksploatacyjnych.
5. Shine-Mart Ltd. nie ponosi odpowiedzialności za przypadkowe albo celowe zgubienie produktu lub jego uszkodzenie.
6. Firma Shine-Mart Ltd nie jest zobowiązana do przeprowadzania jakichkolwiek prac serwisowych w ramach gwarancji.
7. Obowiązuje na obszarze Unii Europejskiej.



Ten produkt jest wyposażony we wbudowaną wtyczkę typu Euro-Plug / BS z certyfikatem CE importowaną przez Shine-Mart Ltd, RM3 8SB



Informacja o odpadach i utylizacja dla użytkowników sprzętu elektrycznego i elektronicznego.
Usuwanie wyeksploatowanych urządzeń elektrycznych i elektronicznych (dotyczy krajów Unii Europejskiej i innych krajów europejskich z wydziałnymi systemami zbierania odpadów). Ten symbol na produkcie lub jego opakowaniu oznacza, że produkt nie powinien być zaliczany do odpadów domowych. Należy go przekazać do odpowiedniego punktu, który zajmuje się zbieraniem i recyklingiem urządzeń elektrycznych i elektronicznych. Prawidłowe usunięcie produktu zapobiegnie potencjalnym negatywnym konsekwencjom dla środowiska naturalnego i zdrowia ludzkiego, których przyczyną mogłoby być niewłaściwe usuwanie produktu. Recykling materiałów pomaga w zachowaniu surowców naturalnych.

Śledź Nas



duronic.com

duronic

@duronicmedia

Duronic

@duronicmedia

Türkçe Kullanım Kılavuzu

Safety Instructions



Danger symbol

A reminder to the user about high voltage.



Warning symbol

A reminder to the user about the necessity of operating according to the instructions.

When using electrical appliances, you should take the following precautions:

- Use the device according to the instruction manual.
- Always place the device on a stable surface.
- Use the tools which are included with the device.



Please keep the cord away from liquids to protect against the risk of electrical shock.

- Keep the device away from flammable substances to avoid the risk of fire.



Never attempt to open the device by yourself as this may damage the appliance and void your warranty.

- Please wait 1-2 hours before turning the device on if it's moved from a cold area to a hot area and vice versa.



In order to prevent electrical shock, keep the appliance away from water and never submerge the base or cord under water.

- Be careful when using the device around children.
- Do not touch any hot surfaces, as this may cause injury. Always handle the appliance with gloves.
- Do not allow the cord to hang over the edge of the table or touch any hot surfaces.
- Do not connect this device to an extension lead which is used with other appliances, it can lead to the device not functioning properly.
- Do not place the device near gas/electric stoves or ovens.
- Please make sure to disconnect the device from the power socket after use.

- Please do not drop the device.
- Please make sure you disconnect the device from the power socket while cleaning or changing accessories.
- Do not use this device outdoors.
- This device is not intended for use by anyone (including children) with reduced physical, sensory or mental capabilities, or lack of experience and knowledge. They should only use the device under the supervision of the person responsible for their safety. Do not allow children to play with the product.
- This product is intended for domestic use only.
- If the power cord is damaged, it must be replaced by a specialist or the manufacturer in order to avoid harm.
- Do not use abrasives and cleaners (alcohol, gasoline, etc.) when cleaning the device. You are allowed to use small amounts of neutral detergents to clean the device.

Recommendations

- Please keep the manual after reading for further use.
- All illustrations in this manual are schematic representations of the device, which may differ from the actual images.
- Be careful when using ceramic containers as it is a fragile material that is subject to breaking.
- Please do not move or open the device while it is switched on.
- Make sure the device is operated on a flat and stable surface.



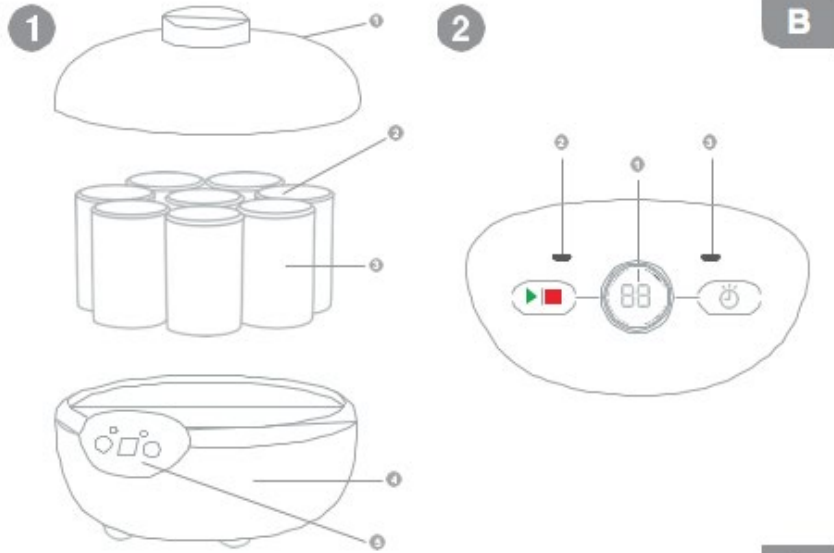
Do not apply excessive force to the device as this may result in misuse and will void the warranty

What's In The Box?

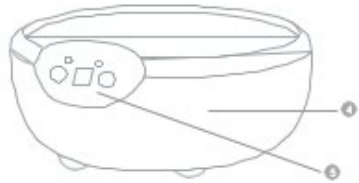
Body x 1
 Lid x 1
 Ceramic container 125 ml x 8 / 1.5L x1
 Manual x 1
 Power cord x 1



A



B



C

	✓	✓	✓
	✓	✗	✓
	✗	✗	✓

Features

Utilization

- Control panel, fig. B-2
- On/off button timer button
- Cooking time indication
- Yogurt maker operation indicator
- Temperature indicator

Getting Started

First use: Please clean the containers along with the lids before using the device for the first time. They can be cleaned using warm soapy water and dried with a soft cloth.

Operating Instructions:

- Place your ingredients into the containers and make sure the caps are firmly closed. Place the containers into the device and close the lid.
 - Connect the power cord to the device.
 - Plug the device into a power socket.
 - Set the preset time with the button (Yogurt Mode -10/maximum up to 24 hours).
 - Press button to start cooking.
 - Press the button again to cancel or switch off.
 - A red indicator will light up first – indicating that the device is warming up. This is followed by a green light as soon as the device reaches the temperature required to operate.
 - When the cooking is finished, you will hear a beep and “00:00” will be displayed.
 - Switch the device off. Unplug it and remove the containers. Wait until the containers are cool then place them into your refrigerator.
- NOTE: You can store yogurt in the refrigerator up to 8 days.

Preparation Recommendations

Product	Leaven	Milk Requirements	Cooking Time	Amount	Note
Powder Milk Yogurt	Yogurt	Powder milk	8-12 hours		
Natural Yogurt	Yogurt	Sterilized, pasteurized, UHT and heat-treated milk of any fat content	6-10 hours	Based on your preference	Rich taste depends on fat content of milk
Greek Yogurt	Yogurt	Sterilized, pasteurized, UHT and heat-treated milk of any fat content	8-15 hours	Based on your preference	Prepared yogurt is recommended to filter using gauze or linen napkins to drain the whey
Natural Yogurt (based on a pre-prepared yogurt)		Sterilized, pasteurized, UHT and heat-treated milk of any fat content	6-10 hours	125 ml of yogurt for every 1.125 liters of milk	Prepare yogurt with this method no more than 5 times, then renew the leaven
Turkish Yogurt	Yogurt	Sterilized low fat cream	6-10 hours	Based on your preference	You can use diluted milk cream, pre-boiled and then cooled to 40° C

1. Please clean the containers before every use. Kitchenware should always be sterilized before use for health and safety.
2. Always wash your hands before any form of cooking.
3. Follow the recommendations in the instruction manual and recipe book
4. It is not recommended to add nuts, grains, dried fruits, fresh fruit and vegetables without pre-treatment. This increases the rise of harmful microorganisms in the fermentation process. It is safer to add them into the finished product.
5. If the yogurt is too thin, increase the amount of leaven or increase the fermentation time.
6. If you are using fruit, please do not wipe them dry. This removes the wax layer from the fruit. It is better to let fruit dry naturally.
7. Use room temperature milk.
8. Use only fresh and quality ingredients to prepare yogurt and dairy products.
9. Use special dried leaven or buy a simple yogurt without additives to prepare yogurt.
10. When adding ingredients, please keep in mind that in the process of fermentation, the volume will increase.
11. Overloading can result in spillage and leaking into the device itself.



Cleaning And Maintenance

Problems	Possible cause	Solutions
Display does not light up.	No power supply	Check the socket to see if it is switched on/working.
Temperature is not rising.	Heating element malfunction	Contact Duronic.
Yogurt is not fermented enough, or over fermented.	Cooking time isn't set correctly.	Follow the recommendations in the recipe. Consider the temperature of the ingredients. The longer the cooking time, the more sour the yogurt will be.

The inner surface of the fermenter got dirty with the ingredients from the jar and/or the lids were blown off the jar and body of the fermenter.	Jars were overloaded Cooking time set too long.	When placing the ingredients into the container, take into consideration that the volume will increase in the fermentation process. Control the cooking time. Beginners must note and record the optimal mode.
Setting reset	Power failure occurred.	Check the quality of the products, if they are not spoiled and little time had passed after disconnecting, set the required mode again.

Specifications

Specifications	
MODEL	YM2 / YM1
Capacity, ml	125 / 1500
Number of cooking containers	8 / 1
Container material	Ceramic
Power consumption, W	max 20
Rated voltage	220-240 V~; 50-60 Hz
Level of protection	II
Storage and transportation temperature*	-25 °C to +35 °C
Operating temperature from	+5 °C to +35 °C
Humidity requirements	15-75%
Dimensions, mm	268x240x166
Weight, kg	1,89

GARANTİ BELGESİ

Duronic Ürünlerinin Ticari Marka sahipleri olan Shine-Mart Ltd'den 1 Yıl Garanti.
NOT: BU AÇIKLAMALAR BİR TÜKETİCİ OLARAK YASAL HAKLARINIZI ETKİLEMEZ

Bu ürün, mükemmel performans ve güvenilirlik sağlamak için en katı veya kalite kontrol prosedürleri altında ve en yüksek kalitede malzemeler kullanılarak üretilmiştir. Doğru kullanılması ve bakımının yapılması koşuluyla çok iyi ve uzun ömürlü hizmet verecektir. Ürün, orijinal satın alma tarihinden itibaren 1 yıl garantilidir. Hatalı malzeme veya kötü işçilik nedeniyle herhangi bir kusur ortaya çıkarsa, hatalı ürün orijinal satın alma yerine iade edilmelidir. Para iadesi veya değiştirme o şirketin takdirine bağlıdır. Duronic Ürünleri aşağıdaki koşullar altında 1 yıl garanti ile sunulmaktadır:

1. Ürün, orijinal satın alma belgesiyle birlikte perakendeciye iade edilmelidir.
2. Ürün, bu kullanım kılavuzunda yer alan talimatlara uygun olarak kurulmalı ve kullanılmalıdır.
3. Sadece evsel amaçlar için kullanılmalıdır.
4. Aşınma ve yıpranma, kötü niyetli hasar, yanlış kullanım, ihmal, uzman olmayan onarımlar veya sarf malzemelerini kapsamaz.
5. Shine-Mart Ltd'nin kazara veya dolaylı kayıp veya hasarlar için hiçbir sorumluluğu yoktur.
6. Shine-Mart Ltd, garanti kapsamında herhangi bir servis çalışması yapmakla yükümlü değildir.



Bu ürün F tipi fiş ve sigorta ile donatılmıştır.
Shine-Mart Ltd, RM3 8SB tarafından ithal edilmiştir



Elektrikli ve Elektronik Ekipman Tüketicileri için Atık Bertarafına İlişkin Bilgiler. Bir ürün ve/veya beraberindeki belgeler üzerindeki bu işaret, ürünün bertaraf edileceği, Atık Elektrikli ve Elektronik Ekipman (WEEE) olarak değerlendirilmelidir.

WEEE işaretli ürünler genel evsel atıklarla karıştırılmamalı, kullanılan malzemelerin işlenmesi, geri kazanımı ve geri dönüşümü için ayrı tutulmalıdır. Uygun işlem, geri kazanım ve geri dönüşüm için; lütfen tüm WEEE işaretli atıkları, ücretsiz olarak kabul edilecekleri Yerel Yetkili Sivil atık sahanıza götürün.

Müşteriler Atık Elektrikli ve Elektronik Ekipmanı doğru bir şekilde bertaraf ederlerse, değerli kaynakların korunmasına yardımcı olacak ve atığın içerebileceği tehlikeli maddelerin insan sağlığı ve çevre üzerindeki olası olumsuz etkilerini önleyeceklerdir.

Bizi Takip Edin



duronic.com

Gebruikershandleiding Nederlands

Safety Instructions



Danger symbol

A reminder to the user about high voltage.



Warning symbol

A reminder to the user about the necessity of operating according to the instructions.

When using electrical appliances, you should take the following precautions:

- Use the device according to the instruction manual.
- Always place the device on a stable surface.
- Use the tools which are included with the device.



Please keep the cord away from liquids to protect against the risk of electrical shock.

- Keep the device away from flammable substances to avoid the risk of fire.



Never attempt to open the device by yourself as this may damage the appliance and void your warranty.

- Please wait 1-2 hours before turning the device on if it's moved from a cold area to a hot area and vice versa.



In order to prevent electrical shock, keep the appliance away from water and never submerge the base or cord under water.

- Be careful when using the device around children.
- Do not touch any hot surfaces, as this may cause injury. Always handle the appliance with gloves.
- Do not allow the cord to hang over the edge of the table or touch any hot surfaces.
- Do not connect this device to an extension lead which is used with other appliances, it can lead to the device not functioning properly.
- Do not place the device near gas/electric stoves or ovens.
- Please make sure to disconnect the device from the power socket after use.

- Please do not drop the device.
- Please make sure you disconnect the device from the power socket while cleaning or changing accessories.
- Do not use this device outdoors.
- This device is not intended for use by anyone (including children) with reduced physical, sensory or mental capabilities, or lack of experience and knowledge. They should only use the device under the supervision of the person responsible for their safety. Do not allow children to play with the product.
- This product is intended for domestic use only.
- If the power cord is damaged, it must be replaced by a specialist or the manufacturer in order to avoid harm.
- Do not use abrasives and cleaners (alcohol, gasoline, etc.) when cleaning the device. You are allowed to use small amounts of neutral detergents to clean the device.

Recommendations

- Please keep the manual after reading for further use.
- All illustrations in this manual are schematic representations of the device, which may differ from the actual images.
- Be careful when using ceramic containers as it is a fragile material that is subject to breaking.
- Please do not move or open the device while it is switched on.
- Make sure the device is operated on a flat and stable surface.



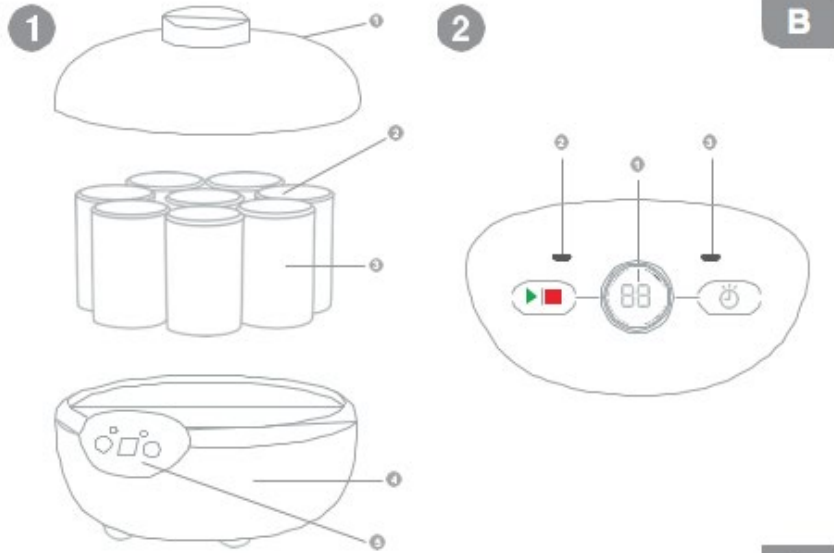
Do not apply excessive force to the device as this may result in misuse and will void the warranty

What's In The Box?

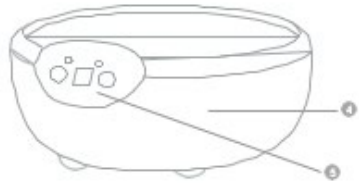
Body x 1
 Lid x 1
 Ceramic container 125 ml x 8 / 1.5L x 1
 Manual x 1
 Power cord x 1



A



B



C

	✓	✓	✓
	✓	✗	✓
	✗	✗	✓

Features

Utilization

- Control panel, fig. B-2
- On/off button timer button
- Cooking time indication
- Yogurt maker operation indicator
- Temperature indicator

Getting Started

First use: Please clean the containers along with the lids before using the device for the first time. They can be cleaned using warm soapy water and dried with a soft cloth.

Operating Instructions:

- Place your ingredients into the containers and make sure the caps are firmly closed. Place the containers into the device and close the lid.
 - Connect the power cord to the device.
 - Plug the device into a power socket.
 - Set the preset time with the button (Yogurt Mode -10/maximum up to 24 hours).
 - Press button to start cooking.
 - Press the button again to cancel or switch off.
 - A red indicator will light up first – indicating that the device is warming up. This is followed by a green light as soon as the device reaches the temperature required to operate.
 - When the cooking is finished, you will hear a beep and “00:00” will be displayed.
 - Switch the device off. Unplug it and remove the containers. Wait until the containers are cool then place them into your refrigerator.
- NOTE: You can store yogurt in the refrigerator up to 8 days.

Preparation Recommendations

Product	Leaven	Milk Requirements	Cooking Time	Amount	Note
Powder Milk Yogurt	Yogurt	Powder milk	8-12 hours		
Natural Yogurt	Yogurt	Sterilized, pasteurized, UHT and heat-treated milk of any fat content	6-10 hours	Based on your preference	Rich taste depends on fat content of milk
Greek Yogurt	Yogurt	Sterilized, pasteurized, UHT and heat-treated milk of any fat content	8-15 hours	Based on your preference	Prepared yogurt is recommended to filter using gauze or linen napkins to drain the whey
Natural Yogurt (based on a pre-prepared yogurt)		Sterilized, pasteurized, UHT and heat-treated milk of any fat content	6-10 hours	125 ml of yogurt for every 1.125 liters of milk	Prepare yogurt with this method no more than 5 times, then renew the leaven
Turkish Yogurt	Yogurt	Sterilized low fat cream	6-10 hours	Based on your preference	You can use diluted milk cream, pre-boiled and then cooled to 40° C

1. Please clean the containers before every use. Kitchenware should always be sterilized before use for health and safety.
2. Always wash your hands before any form of cooking.
3. Follow the recommendations in the instruction manual and recipe book
4. It is not recommended to add nuts, grains, dried fruits, fresh fruit and vegetables without pre-treatment. This increases the rise of harmful microorganisms in the fermentation process. It is safer to add them into the finished product.
5. If the yogurt is too thin, increase the amount of leaven or increase the fermentation time.
6. If you are using fruit, please do not wipe them dry. This removes the wax layer from the fruit. It is better to let fruit dry naturally.
7. Use room temperature milk.
8. Use only fresh and quality ingredients to prepare yogurt and dairy products.
9. Use special dried leaven or buy a simple yogurt without additives to prepare yogurt.
10. When adding ingredients, please keep in mind that in the process of fermentation, the volume will increase.
11. Overloading can result in spillage and leaking into the device itself.



Cleaning And Maintenance

Problems	Possible cause	Solutions
Display does not light up.	No power supply	Check the socket to see if it is switched on/working.
Temperature is not rising.	Heating element malfunction	Contact Duronic.
Yogurt is not fermented enough, or over fermented.	Cooking time isn't set correctly.	Follow the recommendations in the recipe. Consider the temperature of the ingredients. The longer the cooking time, the more sour the yogurt will be.

The inner surface of the fermenter got dirty with the ingredients from the jar and/or the lids were blown off the jar and body of the fermenter.	Jars were overloaded Cooking time set too long.	When placing the ingredients into the container, take into consideration that the volume will increase in the fermentation process. Control the cooking time. Beginners must note and record the optimal mode.
Setting reset	Power failure occurred.	Check the quality of the products, if they are not spoiled and little time had passed after disconnecting, set the required mode again.

Specifications

Specifications	
MODEL	YM2 / YM1
Capacity, ml	125 / 1500
Number of cooking containers	8 / 1
Container material	Ceramic
Power consumption, W	max 20
Rated voltage	220-240 V~; 50-60 Hz
Level of protection	II
Storage and transportation temperature*	-25 °C to +35 °C
Operating temperature from	+5 °C to +35 °C
Humidity requirements	15-75%
Dimensions, mm	268x240x166
Weight, kg	1,89

Garantie

1 Jaar Garantie van Shine-Mart Ltd Handelsmerk eigenaars van Duronic Producten. LET OP: DEZE STELLINGEN HEBBEN GEEN INVLOED OP UW WETTELIJKE RECHTEN ALS CONSUMENT

Dit product is vervaardigd onder de strengste kwaliteitscontrole procedures, met materialen van de hoogste kwaliteit, om uitstekende werking en betrouwbaarheid te verzekeren. Het zal zeer goed en langdurig dienstdoen, naar gelang het correct gebruikt en onderhouden wordt. Het product heeft 1 jaar garantie van de originele aankoopdatum. Als een defect zich toont vanwege een materiaal- of constructiefout, dient het defecte apparaat bij de originele aankoop locatie geretourneerd te worden. Terugbetaling of vervanging is ter discretie van dat bedrijf.

Duronic Producten worden aangeboden met een 1-jarige garantie onder de volgende omstandigheden:

1. Het product dient naar de verkoper geretourneerd te worden met aankoopbewijs.
2. Het product dient geïnstalleerd en gebruikt te worden naar de instructies in deze gebruikshandleiding.
3. Het product is alleen geschikt voor huishoudelijk gebruik.
4. De garantie dekt geen gebruiksschade, opzettelijke schade, verkeerd gebruik of verwaarlozing.
5. Shine-Mart Ltd heeft geen verantwoordelijkheid voor accidentele schade of verlies.
6. Shine-Mart Ltd is niet aansprakelijk voor onderhoud onder de garantie.
7. Alleen geldig in Nederland



Dit product is uitgerust met een CE:1363 stekker en zekering.
Geïmporteerd door Shine-Mart Ltd, RM3 8SB



Informatie over afvalverwerking voor Afgedankte Elektrische en Elektronische Apparatuur (AEEA).

Dit teken geeft aan dat een product en/of bijbehorende documentatie bij verwijdering, dient te worden behandeld als Afgedankte Elektrische en Elektronische Apparatuur (AEEA).

Alle AEEA gemarkeerde producten dienen niet te worden gemengd met algemeen huishoudelijk afval, maar moeten apart worden gehouden voor de behandeling, herwinning en hergebruik van de gebruikte materialen.

Volg ons



duronic.com

DURONIC