



INSTRUCTION MANUAL

ELECTRIC PRESSURE COOKER




MODEL **B302024EH**

PLEASE READ THIS MANUAL CAREFULLY BEFORE
OPERATING YOUR PRODUCT. RETAIN THESE INSTRUCTIONS
FOR FUTURE REFERENCE

WICHTIGE SICHERHEITSANWEISUNGEN ==

Bei der Verwendung elektrischer Geräte müssen stets grundlegende Sicherheitsvorkehrungen getroffen werden, darunter die folgenden:

1. Wenn das Netzkabel beschädigt ist, muss es durch das vom Hersteller gelieferte Netzkabel ersetzt oder von einem Fachmann repariert werden.
2. Dieses Gerät ist nur für den Hausgebrauch bestimmt und darf nicht im Freien verwendet werden.
3. Vorsicht! Heiße Oberfläche. 
4. Das Gerät ist nicht für den Betrieb mit einer externen Zeitschaltuhr oder einem separaten Fernbedienungs-system vorgesehen.
5. Die Kochgeräte sollten stabil stehen und die Griffe so angebracht sein, dass sie das Verschütten der heißen Flüssigkeit verhindern.
6. Die Oberflächen der Heizelemente sind nach dem Gebrauch noch heiß, berühren Sie sie nicht.
7. Um Verbrühungen während des Kochens zu vermeiden, halten Sie Ihre Hände oder Ihr Gesicht niemals in die Nähe der Abluftöffnung.

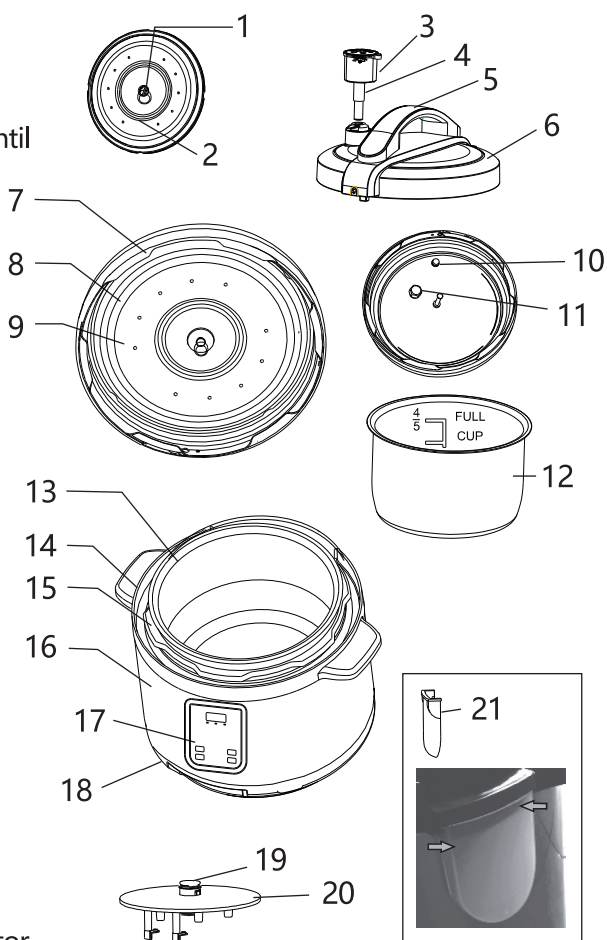
8. Decken Sie die Abluftöffnung während des Kochens nicht mit einem Tuch oder anderen Gegenständen ab.
9. Legen Sie keine schweren Gegenstände auf die Abluftöffnung und ersetzen Sie die Abluftöffnung nicht durch andere Gegenstände.
10. Stecken Sie das Gerät nicht mit nassen Händen ein oder aus.
11. Dieses Gerät kann von Kindern ab 8 Jahren und Personen mit eingeschränkten körperlichen, sensorischen oder geistigen Fähigkeiten oder mangelnder Erfahrung und Kenntnis benutzt werden, wenn sie beaufsichtigt werden oder über den sicheren Gebrauch des Geräts und die damit verbundenen Gefahren unterrichtet wurden. Kindern sollte es nicht gestattet werden, mit dem Gerät zu spielen.
12. Bewahren Sie das Gerät und sein Kabel außerhalb der Reichweite von Kindern unter 8 Jahren auf.

TECHNISCHE DATEN

Modell Nr.	B302024EH(ANY-6LG6)
Spannung	220-240 V~
Strom	1000 W
Frequenz	50-60 Hz
Kapazität	6 L

PRODUKTÜBERSICHT

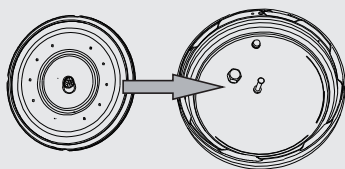
1. Griff der Isolierabdeckung
2. Dichtungsring
3. Druckbegrenzungsventil
4. Entlüftungsrohr
5. Griff des Deckels
6. Kunststoffdeckel
7. Deckel
8. Dichtungsring
9. Abdeckung der Isolierung
10. Schwimmerventil
11. Anti-Blockier-Mutter
12. Innerer Topf
13. Innerer Topf
14. Seitliche Griffe
15. Mittlere Schicht
16. Äußere Hülle
17. Bedienfeld
18. Basis
19. Thermostat
20. Heizplatte
21. Kondenswasserkollektor



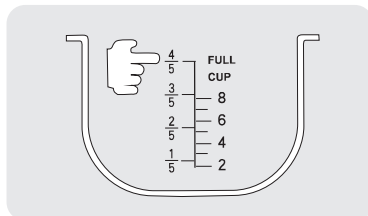
VORSICHTSMASSNAHMEN VOR DEM GEBRAUCH

1. Verwenden Sie das Gerät nicht an einem feuchten oder dampfigen Ort.

2. Vergewissern Sie sich, dass der Dichtungsring richtig eingesetzt ist. (Nach der Reinigung und Wartung sollte der Dichtungsring wieder eingesetzt werden, da er sonst Luftverluste, ungekochtes Essen oder Verbrennungen verursacht).

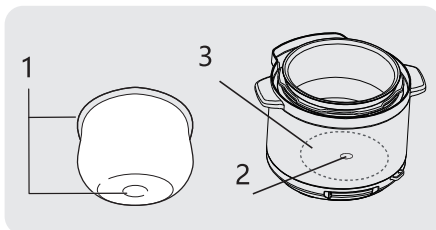


3. Vergewissern Sie sich, dass das Druckbegrenzungsventil auf „Dicht“ eingestellt ist.



4. Lebensmittel und Wasser sollten nicht mehr als 4/5 des inneren Topfvolumens ausmachen, da es sonst überläuft und sogar einen Stromschlag verursachen kann.

5. Wenn Fremdkörper wie Reiskörner, Wasser usw. an der Außenseite und am Rand des Innentopfs (1), des Dichtungsringes, des Thermostats (2) und der Heizplatte (3) haften, reinigen Sie sie rechtzeitig, da sonst die Kochleistung beeinträchtigt wird.



6. Die Entlüftung des Druckbegrenzungsventils sollte nicht auf Personen, Gegenstände oder Wände gerichtet sein, da es sonst leicht zu Verbrennungen und Beschädigungen von Gegenständen kommen kann. Während des Kochvorgangs kann die Temperatur des Deckels extrem hoch werden, nicht berühren, um Verbrühungen zu vermeiden! Das Druckbegrenzungsventil kann während des Gebrauchs automatisch eine große Menge Dampf ablassen.

Achten Sie besonders darauf, dass Kinder nicht in die Nähe kommen.

7. Nach dem Garen das Druckbegrenzungsventil auf die Position „Entlüften“ stellen. Nachdem der Druck vollständig abgebaut ist und der Schwimmer auf natürliche Weise absinkt, kann der Deckel geöffnet werden.



Wenn Sie flüssige Speisen kochen (z. B. Brei, klebrige Speisen), stellen Sie den Druckbegrenzer nicht so ein, dass die Luft sofort abgelassen wird, wenn die Warmhalteleuchte aufleuchtet, sondern erst nach dem Abkühlen, bis der Schwimmer auf natürliche Weise absinkt, sonst spritzt die klebrige Flüssigkeit durch die Abluftöffnung heraus. Um den Abkühlvorgang zu beschleunigen, können Sie das nasse Handtuch auf den Deckel legen.

8. Öffnen Sie den Deckel nicht während des Garvorgangs. Wenn Sie den Deckel während des Garvorgangs öffnen müssen, um Lebensmittel hinzuzufügen, stellen Sie das Druckbegrenzungsventil auf die Position „Entlüften“. Nachdem der Schwimmer auf natürliche Weise abgesunken ist, kann der Deckel geöffnet werden.

9. Schalten Sie das Gerät nicht ein, wenn der Topf leer oder ohne Topf ist.

BEDIENFELD UND BESCHREIBUNG DER HAUPTFUNKTIONEN

1. „Delay Time“-Taste (Wenn keine Verzögerungszeit eingestellt werden muss, ignorieren Sie diesen Schritt)

1) Drücken Sie die „Menu“-Taste, um das gewünschte Kochmenü auszuwählen.

2) Drücken Sie die „Delay Time“-Taste, auf dem Display erscheint „0:30“. Sie können „+“ oder „-“ drücken, um die Verzögerungszeit in 5-Minuten-Schritten einzustellen.

3) Nachdem Sie die Verzögerungszeit eingestellt haben, drücken Sie auf „Start“, um in den Arbeitsmodus zu gelangen, und die Verzögerungszeit beginnt zu zählen.

2. „Keep warm/Cancel“-Taste.

1) Drücken Sie diese Taste in einem beliebigen Arbeitszustand, um den aktuellen Zustand zu beenden und in den Standby-Zustand zu wechseln.

2) Drücken Sie diese Taste im Standby-Modus, um den Warmhaltezustand zu aktivieren. Die Warmhalteanzeige leuchtet auf.

3. „Menu“-Taste

1) Drücken Sie im Standby-Modus die „Menu“-Taste, um das gewünschte Kochmenü auszuwählen.

2) Nachdem Sie ein Kochmenü ausgewählt haben, drücken Sie die „Start“-Taste, um mit der Arbeit zu beginnen.

4. „+“ und „-“-Tasten (Einstellung der Druckhaltezeit)

1) Im Standby-Modus, nachdem Sie das gewünschte Menü ausgewählt haben.

2) Drücken Sie die „+“ oder „-“-Taste, um die Nachdruckzeit in 1-Minuten-Schritten zu erhöhen oder zu verringern.

3) Nachdem Sie die Nachdruckzeit eingestellt haben, drücken Sie die „Start“-Taste, um in den Arbeitszustand zu gelangen.

5. „Pressure level“-Taste



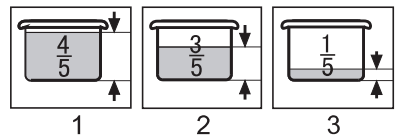
- 1) Im Standby-Modus, nachdem Sie das gewünschte Menü ausgewählt haben.
- 2) Drücken Sie die „Pressure level“-Taste, um den Kochdruck in den Stufen „Less = Weniger“, „Normal“ und „More = Mehr“ einzustellen.
6. „Start“-Taste
- 1) Nach der Auswahl des gewünschten Garmenüs oder der Einstellung von Verzögerungszeit/Druckhaltezeit/Druckstufe drücken Sie „Start“, um in den Arbeitszustand zu gelangen.

BETRIEBSANLEITUNG

1. Öffnen Sie den Deckel: Greifen Sie den Deckelgriff und drehen Sie den Deckel im Uhrzeigersinn, um ihn entsprechend dem Pfeil zu öffnen.



2. Nehmen Sie den Innentopf heraus. Füllen Sie Lebensmittel und Wasser in den Innentopf. Das Fassungsvermögen von Lebensmitteln und Wasser sollte $\frac{4}{5}$ des Fassungsvermögens des Innentopfes nicht überschreiten (Abb.1) und nicht weniger als $\frac{1}{5}$ des Fassungsvermögens des Innentopfes betragen (Abb.3). Kochgut, das sich leicht ausdehnt, sollte nicht mehr als $\frac{3}{5}$ des Fassungsvermögens des Innentopfes ausmachen. (Abb.2)



3. Den Innentopf in den elektrischen Schnellkochtopf stellen.

Wischen Sie den Innentopf und die Heizplatte mit einem trockenen Tuch sauber, bevor Sie sie einsetzen. Auf der Oberfläche der Heizplatte dürfen sich keine Ablagerungen befinden. Drehen Sie den Innentopf nach dem Einsetzen vorsichtig nach links und rechts, damit der Innentopf gut mit der Heizplatte in Kontakt kommt.



4. Schließen Sie den Deckel

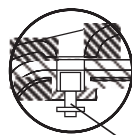
Vergewissern Sie sich, dass der Dichtungsring vollständig auf dem Deckel angebracht ist. Schließen Sie den Deckel, fassen Sie den Griff und folgen Sie der Pfeilrichtung, drehen Sie den Deckel gegen den Uhrzeigersinn, um ihn zu schließen.



5. Stellen Sie das Druckbegrenzungsventil auf die Position „Dicht“ und überprüfen Sie, ob der Schwimmer des Schwimmerventils vollständig abgesunken ist. (Der Schwimmer ist vor dem Betrieb ohne Heizung abgesunken.)



Schwimmerventil



Schwimmer

6. Einschalten, auf dem Display erscheint "00: 00".

7. Wählen Sie die gewünschten Funktionen gemäß Kapitel BEDIENFELD- UND HAUPTFUNKTIONSBESCHREIBUNGEN zum Garen.

8. Öffnen Sie den Deckel und nehmen Sie die Speisen heraus, wenn der Garvorgang abgeschlossen ist. Öffnen Sie den Deckel und nehmen Sie die Speisen erst heraus, wenn das Gerät abgekühlt ist oder der Schwimmer vollständig abgesunken ist.

KOCHTIPPS

Menü	Einstellbare Garzeit	Einstellbare Garzeit	Weniger	Normal	Mehr
Reis	12min	10-20min	10min	12min	16min
Porridge	15min	8-25min	10min	15min	20min
Bohne	30min	10-50min	15min	30min	40min
Fisch	15min	8-20min	10min	15min	20min
Ei	5min	3-10min	3min	5min	10min
Sterilisieren	10min	10-20min	/	/	/
Dampf	10min	5-20min	5min	10min	15min
DIY	15min	5-60min	/	/	/
Schonendes Kochen	180min	120-300min	/	/	/
Eintopf	40min	20-120min	30min	40min	60min
Sautieren	20min	3-25min	/	/	/
Suppe	40min	10-60min	30min	40min	50min
Huhn	30min	10-60min	15min	30min	45min
Fleisch	20min	10-40min	10min	20min	30min
Torte	50min	50-120min	/	/	/
Joghurt	480min	300-570min	420min	480min	540min
Brot	40min	20-60min	25min	40min	60min
Marmelade	60min	30-80min	40min	60min	80min

FEHLERSUCHE

Problem	Mögliche Ursache	Lösungen
Der Deckel lässt sich nicht schließen	Die Isolierabdeckung oder der Dichtungsring ist nicht richtig montiert.	Bringen Sie die Isolierabdeckung oder den Dichtungsring korrekt an.
	Der Schwimmer ist in der angehobenen Position stecken geblieben.	Drücken Sie den Schwimmer sanft nach unten.
Der Deckel lässt sich nicht öffnen	Im Inneren des Schnellkochtopfes herrscht Druck.	Wenn der Druck vollständig abgelassen ist, wird der Deckel entriegelt.
	Der Schwimmer ist in der angehobenen Position stecken geblieben.	Wenn der Druck vollständig entlastet ist, drücken Sie den Schwimmer vorsichtig nach unten.
Dampf tritt an der Seite des Deckels aus	Der Silikonring ist nicht vorhanden	Montieren Sie den Silikonring richtig
	Der Silikonring ist beschädigt	Ersetzen Sie einen neuen Silikonring
	Lebensmittel oder Verunreinigungen haften an dem Silikonring	Reinigen Sie den Silikonring
	Der Deckel ist nicht eingerastet	Verriegeln Sie den Deckel
Dampf tritt länger als 2 Minuten aus dem Schwimmerventil aus	Auf dem Schwimmerventil des Deckels befinden sich Lebensmittelreste.	Reinigen Sie das Schwimmerventil und entfernen Sie die Lebensmittelreste.
	Der Silikonring oder das Schwimmerventil des Deckels ist beschädigt	Setzen Sie einen neuen Silikonring oder ein Schwimmerventil ein
Druckbegrenzungsventil undicht	Der Druck im Topf ist zu hoch und überschreitet den Toleranzwert des Druckbegrenzungsventils.	Den Druck neu einstellen
Der Schwimmer steigt nicht auf	Es ist nicht genug Nahrung und Flüssigkeit im Topf	Wasser und Lebensmittel nach dem Rezept hinzufügen
	Der Deckel lässt sich nicht richtig schließen	Schließen Sie den Deckel richtig
Der Schnellkochtopf piept in Abständen	Stärkeablagerungen am Boden des Innentopfes können zu einer ungleichmäßigen Wärmeverteilung führen.	Drücken Sie die Taste „Abbrechen“, nachdem der Druck vollständig abgebaut ist, öffnen Sie den Deckel und rühren Sie die Speisen im Topf um.
Der Schnellkochtopf macht klickende oder leicht knackende Geräusche	Das Klicken tritt gelegentlich auf, wenn der Druck erhöht wird	Das ist normal
	Der äußere Boden des Innentopfes ist nass	Wischen Sie den Innentopf und die Außenseite des Bodens trocken, bevor Sie den Schnellkochtopf benutzen.

REINIGUNG UND WARTUNG

1. Ziehen Sie vor der Reinigung und Wartung den Netzstecker und warten Sie, bis das Gerät abgekühlt ist. Verwenden Sie kein Bananenöl, Benzin, Scheuerpulver, harte Bürsten usw. zur Reinigung der Teile.
2. Bei Verwendung von Funktionen wie Reiskochen und Suppenkochen sollte er alle 3 Tage gereinigt werden, nach dem Kochen von klebrigen Speisen wie Brei sollte er sofort gereinigt werden.
3. Teile, die mit Lebensmitteln in Berührung kommen, wie z. B. Dichtungsring und Deckel, sollten ebenfalls gereinigt werden, was die Lebensdauer und Sicherheit des Produkts effektiv erhöhen kann.
4. Wie man den Deckel reinigt
 - Stellen Sie zunächst das Druckbegrenzungsventil auf die Entlüftungsposition (Abb.1), um den Druck abzulassen. Fassen Sie den Griff mit der Hand und drehen Sie ihn im Uhrzeigersinn in die geöffnete Position (Abb.2, Abb.3); wenn Sie ein Klicken hören, entfernen Sie den Deckel. Fassen Sie das Druckbegrenzungsventil mit den Händen und heben Sie es senkrecht nach oben, um das Druckbegrenzungsventil herauszunehmen.



1



2



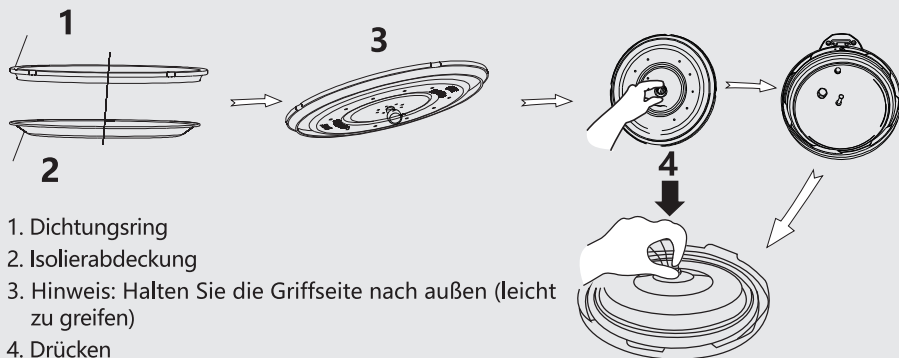
3

- Das Druckbegrenzungsventil ausbauen und montieren



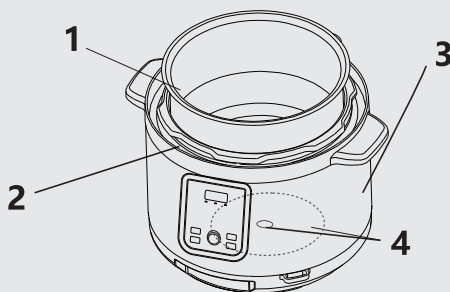
5. Reinigen Sie den Deckel, den Isolierdeckel, den Dichtungsring und das Druckbegrenzungsventil.
- Wischen Sie den Deckel, die Isolierabdeckung, den Dichtungsring und das Druckbegrenzungsventil mit einem trockenen Tuch ab. Setzen Sie dann die Isolierabdeckung, den Dichtungsring und das Druckbegrenzungsventil nacheinander auf den Deckel und schließen Sie den Deckel.

6. Installieren Sie die Isolierabdeckung, den Dichtungsring und den Deckel



7. So reinigen Sie andere Teile

1. Innentopf: Waschen Sie ihn mit weichen Gegenständen wie Schwämmen und Küchenreiniger. Verwenden Sie keine spitzen Metallgegenstände, Metallbürsten, Kunstfaserbürsten oder Scheuermittel zur Reinigung des Innentopfes. Wischen Sie nach der Reinigung das Wasser außerhalb des Innentopfes ab.
2. Hüllenschlitz: Wischen Sie etwaige Wasserreste ab.
3. Äußere Hülle: Mit einem ausgewrungenen Handtuch abwischen.
4. Heizplatte und Thermostat: Falls Reiskörner oder Flecken vorhanden sind, reiben Sie sie vorsichtig mit feinem Sandpapier ab und wischen Sie sie mit einem trockenen Tuch sauber.



8. Verbrauchsmaterial

Der Isolierdeckel, der Dichtungsring, der Schwimmerdichtungsring usw. sind allesamt Verschleißteile. Wenn Sie eine Beschädigung feststellen, reparieren oder ersetzen Sie sie bitte.

LAGERUNG

1. Wenn Sie das Gerät lagern, ziehen Sie den Netzstecker, bewahren Sie es in einer trockenen und sauberen Umgebung auf und vermeiden Sie direkte Sonneneinstrahlung und hohe Temperaturen.
2. Denken Sie daran, keine anderen Gegenstände auf dem elektrischen Schnellkochtopf zu stapeln, um Schäden oder Unfälle zu vermeiden.

ENTSORGUNG



Diese Kennzeichnung weist darauf hin, dass dieses Produkt nicht mit anderen Haushaltsabfällen entsorgt werden darf. Um mögliche Schäden für die Umwelt oder die menschliche Gesundheit durch unkontrollierte Abfallentsorgung zu vermeiden, recyceln Sie es verantwortungsvoll, um die nachhaltige Wiederverwendung von Materialressourcen zu fördern. Um Ihr Altgerät zurückzugeben, nutzen Sie bitte die Rückgabe- und Sammelsysteme oder wenden Sie sich an den Händler, bei dem Sie das Produkt erworben haben. Dieser kann das Produkt einem umweltgerechten Recycling zuführen.

GEWÄHRLEISTUNG: Verbraucher, die das Produkt bei einem Händler in Europa gekauft haben, genießen die entsprechenden gesetzlichen Rechte nach dem Verbrauchergesetzbuch. Gewerbliche Kunden können von der im Bürgerlichen Gesetzbuch vorgesehenen Garantie profitieren.



AIGOITALIA SRL
VIA QUINTINO SELLA 7, 20900 MONZA (MB)
P.IVA:11451750969



[HTTP://WWW.AIGOSTAR.COM](http://www.aigostar.com)
SERVICE_EU@AIGOSTAR.COM
MADE IN CHINA

