



Geräte für Haus und Garten



2-in 1 Pflanzenschutz Set

Zubehör für GLORIA Drucksprühergeräte
Art.-Nr.: 729157.0000

2-in 1 Plant protection set

Accessories for GLORIA pressure sprayers
Item no.: 729157.0000

Kit de protection phytosanitaire 2- in 1

Accessoires pour pulvérisateurs à pression GLORIA
Numéro d'article: 729157.0000

2-in-1-plantenbeschermingsset

Accessoires voor GLORIA-sproeiers
Art.-nr.: 729157.0000

Set 2-in-1 per la protezione delle piante

Accessorio per irroratrici a pressione GLORIA
Codice articolo: 729157.0000

Kit de protección fitosanitaria 2 en 1

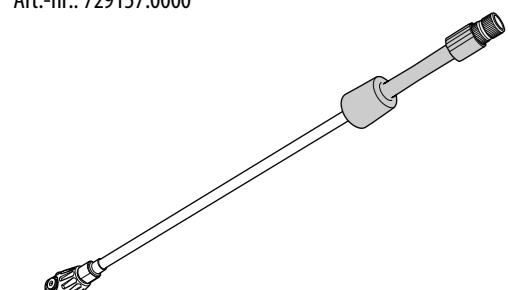
Accesorios para los equipos de pulverización a presión GLORIA
Número de artículo.: 729157.0000

2-i-1 plantebeskyttelsesæt

Tilbehør til GLORIA tryksprøjtapparater
Art.-nr.: 729157.0000

2-i-1 växtskyddsats

Tillbehör till GLORIA trycksprutor
Art.-nr.: 729157.0000



ACHTUNG

Für die Benutzung dieses "2-in 1 Pflanzenschutz-Set" muss neben dieser Anleitung ebenfalls die Anleitung des verwendeten Drucksprühergerätes vollständig gelesen werden!

ATTENTION

To use this "2-in-1 plant protection set", the user manual for the pressure sprayer used must be read in full in addition to these user manual!

ATTENTION

Pour l'utilisation de ce "kit de protection phytosanitaire 2 en 1", il faut lire entièrement, en plus de ces instructions, les instructions du pulvérisateur à pression utilisé!

ATTENTIE

Voor het gebruik van deze "2-in-1-plantenbeschermingsset" moet behalve deze gebruiksaanwijzing ook de gebruiksaanwijzing van de sproeier volledig worden gelezen!

ATTENZIONE

Per l'uso di questo "set 2-in-1 per la protezione delle piante" occorre leggere, oltre alle presenti istruzioni, anche il manuale dell'irroratrice utilizzata!

ATENCIÓN

Para utilizar este "kit de protección fitosanitaria 2 en 1", además de estas instrucciones, también se deben leer por completo las instrucciones de los equipos de pulverización a presión utilizados.

OBŠ

For at bruge dette "2-i-1 plantebeskyttelsesæt" skal hele vejledningen til de anvendte tryksprøjtapparater samt denne vejledning læses!

OBSERVA

För användning av denna "2-i-1 växtskyddsats" måste sidan av denna anvisning även anvisningen till den trykspruta som används läsas igenom fullständigt!

DE Betriebsanleitung

Originalbetriebsanleitung

GB User manual

Translation of the German user manual

FR Mode d'emploi

Traduction des instructions d'emploi

NL Gebruiksaanwijzing

Vertaling van de gebruiksaanwijzing

IT Istruzioni per l'uso

Traduzione delle istruzioni per l'uso originali

ES Instrucciones de uso

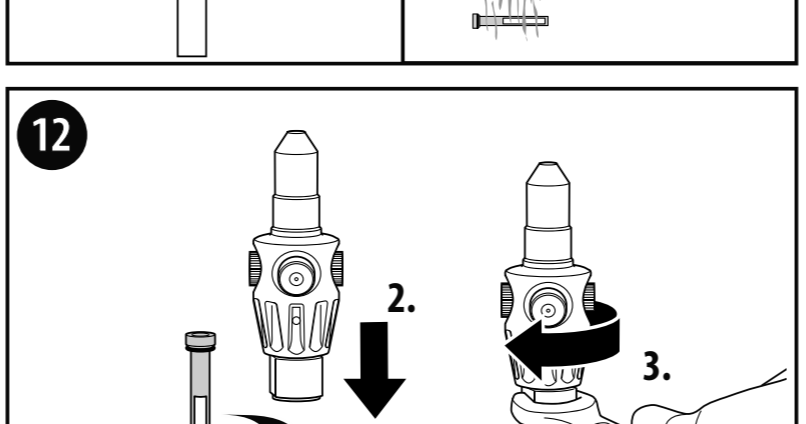
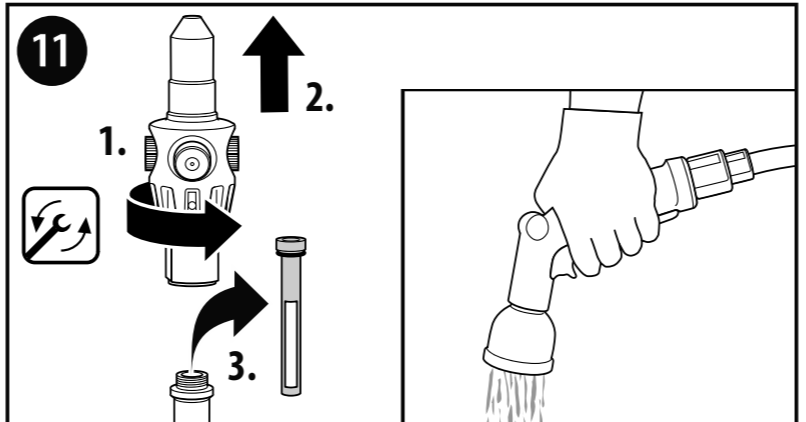
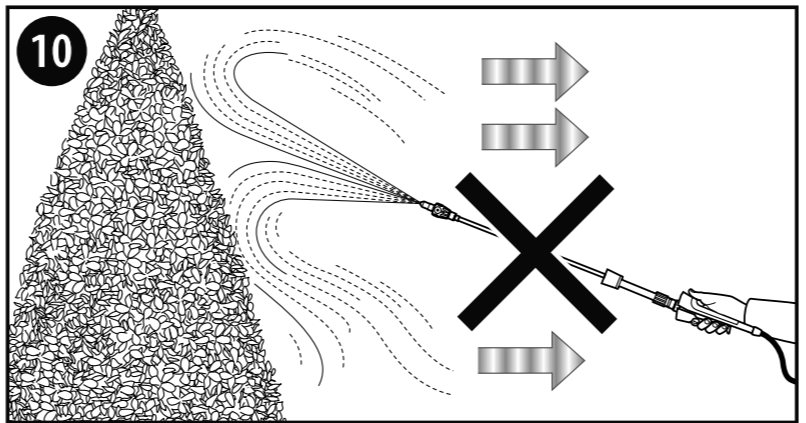
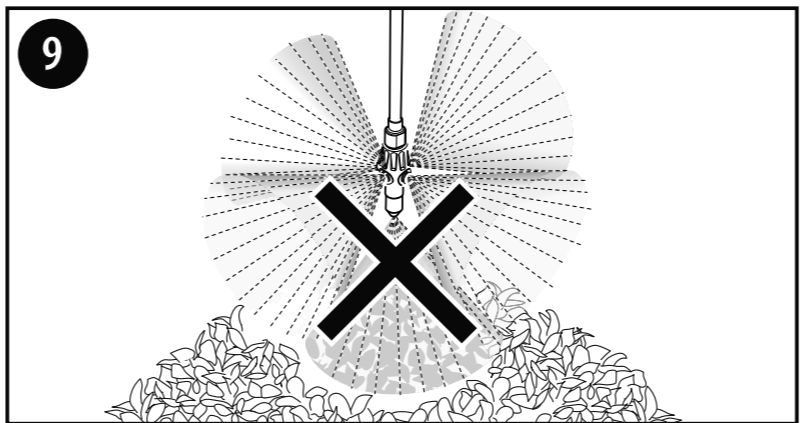
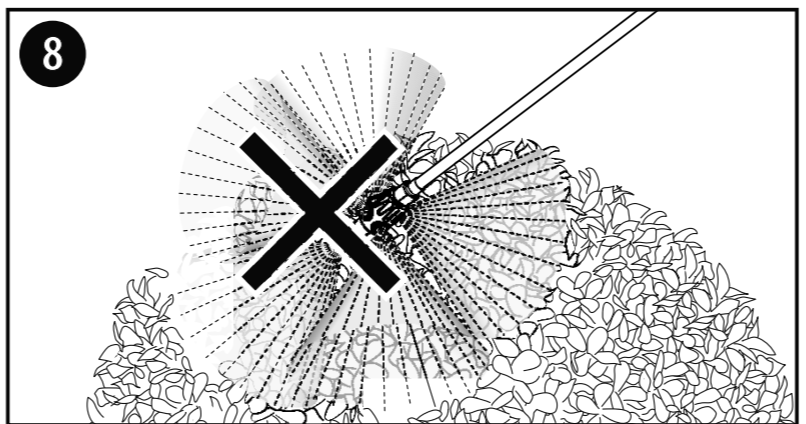
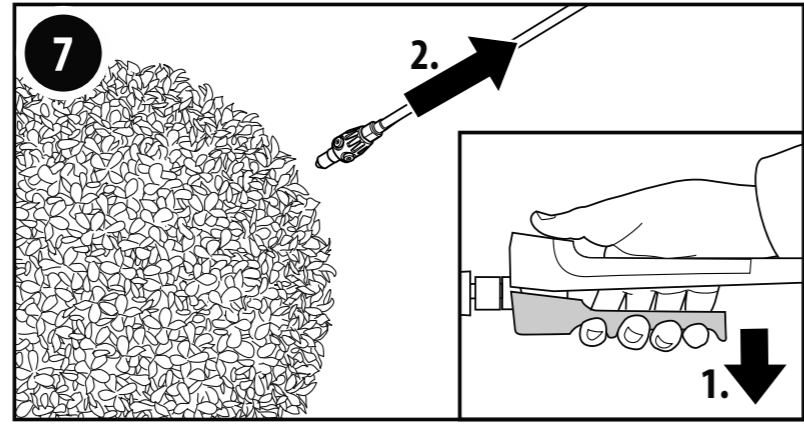
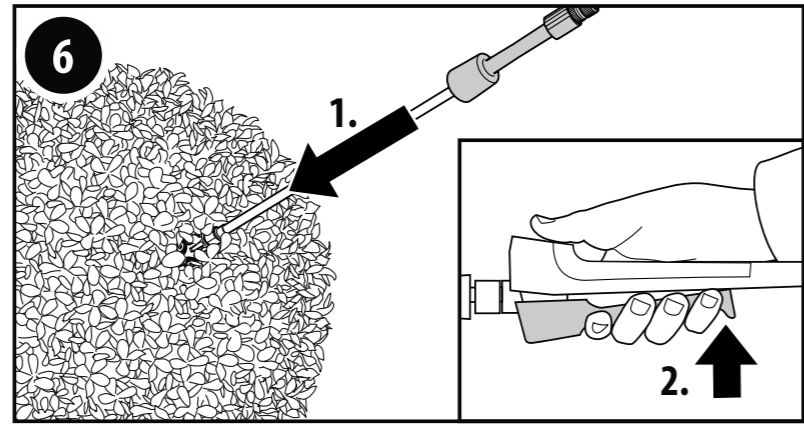
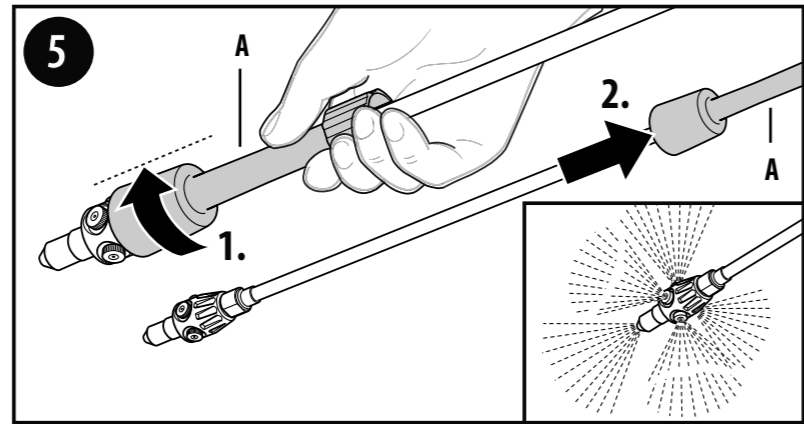
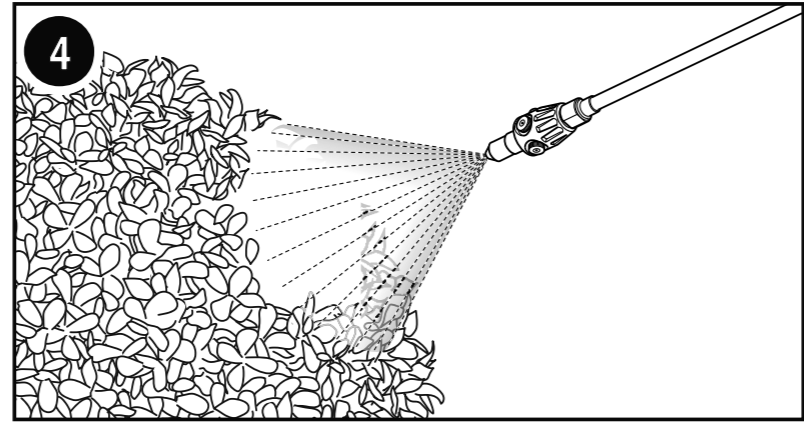
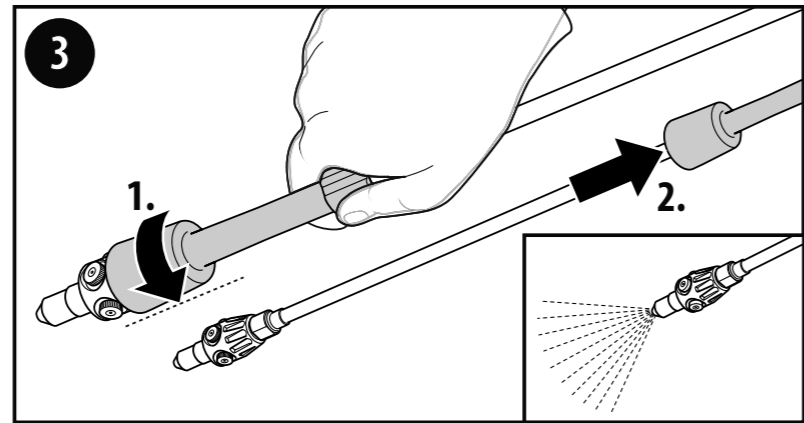
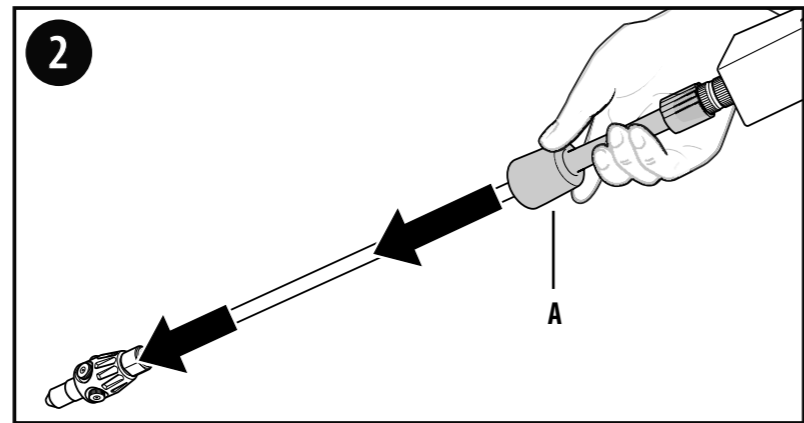
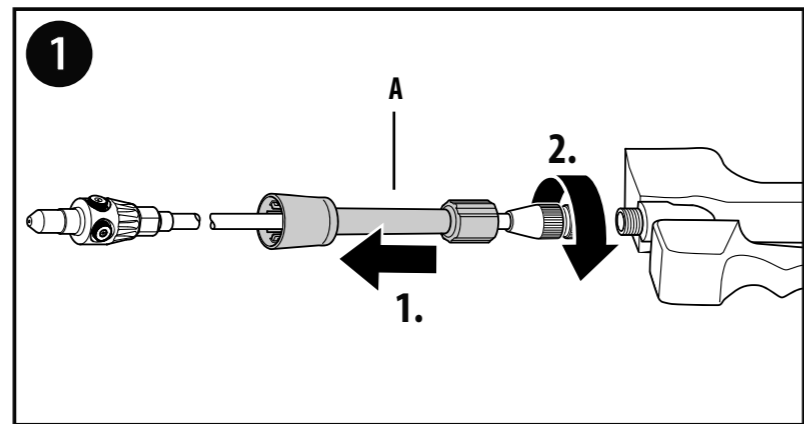
Traducción del manual de instrucciones original

DK Betjeningsvejledning

Oversættelse af den originale betjeningsvejledning

SE Bruksanvisning

Oversättning av bruksanvisning i original



DE

1 Allgemeine Informationen zu dieser Bedienungsanleitung

Diese Bedienungsanleitung ist Bestandteil des GLORIA Zubehörs und vermittelt Ihnen wichtige Hinweise und Informationen, die zur sicheren Benutzung der "270"-Multifunktionsdüse erforderlich sind! Die Bedienungsanleitung aufbewahren und an Nachbizer weitergeben! Alle Warnhinweise dienen stets auch Ihrer persönlichen Sicherheit!

1.1 Anwendungshinweise

Lesen Sie vor der Benutzung der "270"-Multifunktionsdüse die dem jeweiligen GLORIA Drucksprühergerät beiliegende Bedienungsanleitung und beachten Sie die dort aufgeführten Sicherheitshinweise.

- Augen- und Mundschutz tragen
- Schutzhandschuhe tragen
- Schutzkleidung tragen
- Unbeteiligte müssen Abstand halten

1.2 Bestimmungsgemäße Verwendung

Die GLORIA "270"-Multifunktionsdüse darf nur zum Ausbringen von Pflanzenschutzmitteln auf landwirtschaftlichen, forstwirtschaftlichen oder gärtnerisch genutzten Hecken, Büschen oder Sträuchern angewendet werden. Die Anwendung auf anderen Flächen (sogenannte Nichtkulturflächen), wie z. B. Garagenzufahrten, Bürgersteige, Pflasterflächen, Spielplätze, etc. ist VERBOTEN! Pflanzenschutzmittel dürfen AUSSCHLIEßLICH für den Zweck eingesetzt werden, für den Sie zugelassen sind!

! VORSICHT

GEFAHR DURCH NICHT BESTIMMUNGSGEMÄßE VERWENDUNG!

Von dem Gerät können bei nicht bestimmungsgemäßer Verwendung Gefahren ausgehen. Beachten Sie daher nachfolgende Sicherheitshinweise:

- Verwenden Sie die "270"-Multifunktionsdüse ausschließlich bestimmungsgemäß.
- Die "270"-Multifunktionsdüse darf NUR in Verbindung mit GLORIA Drucksprühergeräten betrieben werden.
- Beachten Sie alle Hinweise und Informationen in dieser Bedienungsanleitung als auch in der jeweiligen Bedienungsanleitung des GLORIA Drucksprühergerätes.

2 Zu Ihrer Sicherheit

2.1 Sicherheitshinweise

- Verstopfte Düsen dürfen nicht mit dem Mund ausgeblasen werden.
- Beim Abschrauben von Sprührohren das Ende nicht gegen sich richten.
- Sprühstrahl niemals auf Personen oder Tiere richten.
- Verwenden Sie für die "270"-Multifunktionsdüse nur die GLORIA Original-Ersatz- und Zubehörteile (<https://shop.gloriagarten.de>).

2.2 Gesundheitsgefahren

! WARNUNG

GESUNDHEITSGEFAHR DURCH KONTAKT MIT DEN SPRÜHMITTELN!

Spraying pesticides can cause damage to health if inhaled, swallowed or absorbed by the skin. Consult a doctor if you develop symptoms or are unsure. You should therefore observe the following safety instructions:

- Note safety instructions on the labels of the spraying agents used.
- Pay attention to the stated max. concentration. Wear protective clothing and safety goggles.
- Always request a safety data sheet from the spraying agent manufacturer.

3 Technische Daten

Hinweise zur Düse

Spezialdüse	Bezeichnung	Sprühwinkel	Durchflussmenge in ml/min bei Druck von 100 PSI (6,9 bar)	Durchflussmenge in ml/min bei Druck von 200 PSI (13,8 bar)	Filter
Standarddüse	1mm	60°/20°	796/797/1108/1206/1276	298/297/418/355/353	Seie
			1,8 / 1,5 / 2,2 / 2,5 / 3,8	1,8 / 1,5 / 2,2 / 2,5 / 3,8	

4 Montage & Funktion

Mit der "270"-Multifunktionsdüse können Sie sowohl Pflanzen von aussen als auch von innen behandeln. Hierzu können Sie die "270"-Multifunktionsdüse entsprechend so versetzen, daß das Pflanzenschutzmittel nur nach vorne bzw. nach vorne so wie rundum im 270° Winkel ausgebracht werden kann.

Pflanzenschutzbehandlung von aussen

Abbildungen 1 - 4

- 1 Multifunktionsdüse gemäß Abbildung an das Schnellschlusssystem schrauben.
- 2 Für die Behandlung von aussen, Verstellhilfe (A) nach vorne in den Verzahnung der Multifunktionsdüse schieben.
- 3 Multifunktionsdüse gemäß Abbildung bis zum Anschlag gegen den Uhrzeigersinn verdrehen (NICHT überdrehen). Anschließend Verstellhilfe (A) wieder nach hinten schieben.
- 4 Sprühvorgang entsprechend Abbildung starten.

Pflanzenschutzbehandlung von innen

Abbildungen 5 - 7

- 1 Für die Behandlung von innen, Verstellhilfe (A) nach vorne in den Verzahnung der Multifunktionsdüse schieben und Multifunktionsdüse gemäß Abbildung bis zum Anschlag mit dem Uhrzeigersinn verdrehen (NICHT überdrehen). Anschließend Verstellhilfe (A) wieder nach hinten schieben.
- 2 Führen Sie nun 1. zuerst die Lanze in die Pflanze um dann 2. den Sprühvorgang entsprechend der Abbildung zu starten.
- 3 Wenn Sie den Sprühvorgang beenden wollen, stoppen Sie 1. den Sprühvorgang durch Locken des Schnellschlusssystems um dann 2. die Lanze aus der Pflanze zu ziehen, entsprechend der Abbildung. Diese Reihenfolge verhindert, daß Sprühmittel unkontrolliert versprüht wird.

Reasonably foreseeable misuse

Figures 8 - 10

- 8 In 270° mode, NEVER start spraying with the "270" multi-purpose nozzle" if the spray lance is held in front of or above the plant or if the spray lance is held against the wind.

! WARNUNG

DANGER TO HEALTH THROUGH CONTACT WITH THE SPRAYING PESTICIDES!

In 270° mode, NEVER start spraying with the "270" multi-purpose nozzle" if the spray lance is held in front of or above the plant or if the spray lance is held against the wind.

5 Wartung & Reinigung

Abbildungen 11 - 13

- 11 Filter reinigen.
- 12 Düsenkopf und Filter gemäß Abbildung montieren. Düsenkopf mit Maulschlüssel fest anziehen.
- 13 Bei Reparaturen nur Original GLORIA Ersatzteile verwenden (<https://shop.gloriagarten.de>).

• Reparaturen nur durch GLORIA Servicestationen durchgeführt werden lassen.

• Weiteres Zubehör finden Sie unter www.gloriagarten.de

GB

1 General information about this user manual

This user manual is an integral part of the GLORIA accessories and contains important instructions and information required for ensuring the safe use of the "270" multi-purpose nozzle! This user manual must be kept safe and passed on to any new owner! All warning notices are there to protect your personal safety!

1.1 Application notes

Before using the "270" multi-purpose nozzle, read the user manual supplied with the respective GLORIA pressure sprayer and observe the safety instructions listed there.

- Wear eye / and mouth protection
- Wear protective gloves
- Wear protective clothing
- Bystanders must keep their distance

1.2 Intended use

This GLORIA "270" multi-purpose nozzle is suitable for the application of plant protection products must only be applied to agricultural, horticultural or horticultural land. It is PROHIBITED to apply them to other areas (non-agricultural land), such as garage driveways, pavements, paved areas, parking areas etc. Plant protection products must ONLY be used for their intended purpose for which they are approved!

! CAUTION

DANGER CAUSED BY IMPROPER USE!

This device can be dangerous if not used for its intended purpose. You should therefore observe the following safety instructions:

- Use the "270" multi-purpose nozzle" for its intended purpose only.
- The "270" multi-purpose nozzle" may ONLY be operated in conjunction with GLORIA pressure spray devices.
- Observe all notes and information in this user manual as well as in the respective user manual for the GLORIA pressure sprayer.

2 For your safety

2.1 Safety instructions

- Do not blow out blocked nozzles using the mouth.
- Do not point the end of the spraying lance at yourself when unscrewing it.
- Never point the spray jet at people or animals.
- Only use original GLORIA spare parts for the "270" multi-purpose nozzle" (<https://shop.gloriagarten.de>).

2.2 Health hazards

! WARNING

DANGER TO HEALTH THROUGH CONTACT WITH THE SPRAYING PESTICIDES!

Spraying pesticides can cause damage to health if inhaled, swallowed or absorbed by the skin. Consult a doctor if you develop symptoms or are unsure. You should therefore observe the following safety instructions:

- Note safety instructions on the labels of the spraying agents used.
- Pay attention to the stated max. concentration. Wear protective clothing and safety goggles.
- Always request a safety data sheet from the spraying agent manufacturer.

3 Technical data

Notes regarding the nozzle

Spray pattern	Nozzle hole	Spraying angle	Flow rate in ml/min at pressure max. 100 PSI (6,9 bar)	Flow rate in ml/min at pressure max. 200 PSI (13,8 bar)	Filter
Standard	1mm	60°/20°	796/797/1108/1206/1276	298/297/418/355/353	Seie
			1,8 / 1,5 / 2,2 / 2,5 / 3,8	1,8 / 1,5 / 2,2 / 2,5 / 3,8	

4 Assembly & Function

The "270" multi-purpose nozzle" can be used to treat both the inside and outside of plants. For this purpose, you can adjust the "270" multi-purpose nozzle" so that the plant protection can either be sprayed in a forward direction only or both forwards and around the plant at 270° degrees.

Outside plant protection treatment

Figures 1 - 4

- 1 Screw the multi-purpose nozzle onto the quick-acting valve as shown in the figure.
- 2 To treat the outside of the plant, slide the adjustment aid (A) forward into the interlock on the multi-purpose nozzle.
- 3 Turn the multi-purpose nozzle anticlockwise all the way to the stop as shown in the illustration (DO NOT overturn). Then slide the adjustment aid (A) back again.
- 4 Start spraying as shown in the illustration.

Inside plant protection treatment

Figures 5 - 7

- 5 To treat the inside of the plant, slide the adjustment aid (A) forward into the interlock on the multi-purpose nozzle and turn the multi-purpose nozzle anticlockwise all the way to the stop as shown in the figure (DO NOT overturn). Then slide the adjustment aid (A) back again.
- 6 Now 1. Move the spray lance into the plant and then 2. Start spraying as shown in the figure.
- 7 If you want to stop spraying, 1. Stop spraying by releasing the quick-acting valve and then 2. Remove the spray lance from the plant as shown in the figure. Follow this order in order to avoid spraying the plant protection in an uncontrolled manner.

Reasonably foreseeable misuse

Figures 8 - 10

- 8 In 270° mode, NEVER start spraying with the "270" multi-purpose nozzle" if the spray lance is held in front of or above the plant or if the spray lance is held against the wind.

! WARNING

DANGER TO HEALTH THROUGH CONTACT WITH THE SPRAYING PESTICIDES!

In 270° mode, NEVER start spraying with the "270" multi-purpose nozzle" if the spray lance is held in front of or above the plant or if the spray lance is held against the wind.

5 Maintenance & Cleaning

Figures 11 - 13

- 11 Clean filter.
- 12 Assemble the nozzle head and filter as shown in the illustration. Tighten the nozzle head firmly with a wrench.
- 13 Only use original GLORIA spare parts for repairs (see GLORIA spare parts shop <https://shop.gloriagarten.de>).

• Repairs must only be carried out by a GLORIA service point.

• Further accessories can be found at www.gloriagarten.de.

FR

1 SOMMAIRE

Le présent mode d'emploi fait partie intégrante des accessoires GLORIA et fournit d'importantes remarques et informations nécessaires à la sécurité de la « buse multifonction 270 » ! Toutes les mises en garde contribuent aussi à votre sécurité personnelle!

1.1 Notes d'emploi

Avant d'utiliser la « buse multifonction 270 », lire le mode d'emploi fourni avec le pulvérisateur à pression GLORIA correspondant et respecter les consignes de sécurité qui y figurent.

- Porter une protection oculaire et de la bouche
- Porter des gants de protection
- Porter une tenue de protection
- Les personnes non concernées doivent rester à l'écart

1.2 Utilisation conforme

La « buse multifonction GLORIA 270 » ne peut être utilisée que pour produits phytosanitaires ne doivent être utilisés que sur des surfaces exploitées à des fins agricoles, sylvicoles ou horticoles. L'utilisation sur d'autres surfaces (sur des surfaces dites non cultivées) telles que par ex. les voies d'accès aux garages, trottoirs, surfaces pavées, places de parking, etc., est INTERDITE ! Les produits phytosanitaires doivent être utilisés EXCLUSIVEMENT aux fins pour lesquelles ils ont été homologués !

! PRUDENCE

RISQUE INHÉRENT À L'UTILISATION NON CONFORME À L'USAGE PRÉVU !

L'appareil recèle des risques lorsqu'il n'est pas utilisé de façon conforme. Aussi, respectez les consignes de sécurité ci-après :

- N'utiliser la « buse multifonction 270 » que pour l'usage auquel elle est destinée.
- La « buse multifonction 270 » ne peut être utilisée qu'avec les pulvérisateurs à pression de GLORIA.
- Respecter toutes les notes et informations figurant dans cette notice du fabricant et dans le mode d'emploi correspondant du pulvérisateur à pression GLORIA.

2 Pour votre sécurité

2.1 Consignes de sécurité

- Ne pas dégrager les buses bouchées en soufflant dedans avec la bouche.
- Au moment de les dévisser, ne pas diriger les tubes de pulvérisation vers soi.
- Ne jamais diriger le jet de pulvérisation vers des personnes ou des animaux.
- N'utiliser que des pièces de rechange et des accessoires d'origine GLORIA pour la « buse multifonction 270 » (<https://shop.gloriagarten.de>).

2.2 Risques pour la santé

! MISE EN GARDE

DANGER POUR LA SANTÉ EN CAS DE CONTACT AVEC LES PRODUITS PHYTO SANITAIRES

En cas d'inhalation, d'ingestion ou d'absorption par la peau, les produits phytosanitaires peuvent provoquer des atteintes à la santé. En cas d'apparition de symptômes ou de doute, faire appel à un médecin. Aussi, respectez les consignes de sécurité ci-après :

- Respecter les consignes de sécurité figurant sur les étiquettes des produits à pulvériser. Respecter la concentration max. indiquée. Portez une tenue de protection et des lunettes de protection.
- Du fabricant du produit pulvérisé, exigez toujours une fiche de données de sécurité et respectez son contenu.

3 Caractéristiques techniques

Notes explicatives sur le choix des buses

Type de pulvérisation	Taux	Angle de pulvérisation	Débit en ml/min à la pression max. 100 PSI (6,9 bar)	Débit en ml/min à la pression max. 200 PSI (13,8 bar)	Filter
Standard	1mm	60°/20°	796/797/1108/1206/1276	298/297/418/355/353	Seie
			1,8 / 1,5 / 2,2 / 2,5 / 3,8	1,8 / 1,5 / 2,2 / 2,5 / 3,8	

4 Montage & Fonction

Grâce à la « buse multifonction 270 », vous pouvez traiter les plantes de l'extérieur comme de l'intérieur. Il est possible de régler la « buse multifonction 270 » de sorte que le produit phytosanitaire ne puisse être appliqué qu'à l'avant ou sur le devant ainsi que tout autour à un angle de 270°.

Traitement phytosanitaire de l'extérieur

Abbildungen 1 - 4

- 1 Visser la buse multifonction à la vanne à fermeture rapide, comme indiqué sur l'illustration.
- 2 Pour un traitement de l'extérieur, pousser l'aide au réglage (A) vers l'avant dans la denture de la buse multifonction.
- 3 Tourner la buse multifonction en sens inverse horaire jusqu'à la butée, comme indiqué sur l'illustration (NE PAS FORCER !). Reposer ensuite l'aide au réglage (A).
- 4 Démarrer le processus de pulvérisation, comme indiqué sur l'illustration.

Traitement phytosanitaire de l'intérieur

Abbildungen 5 - 7

- 5 Pour un traitement de l'intérieur, pousser l'aide au réglage (A) vers l'avant dans la denture de la buse multifonction et tourner la buse

GLORIA®

Geräte für Haus und Garten



2-in 1 Pflanzenschutz Set

Zubehör für GLORIA Drucksprühergeräte
Art.-Nr.: 729157.0000

2-in 1 Plant protection set

Accessories for GLORIA pressure sprayers
Item no.: 729157.0000

Kit of protection phytosanitaire 2- in 1

Accessoires pour pulvérisateurs à pression GLORIA
Numéro d'article: 729157.0000

2-in-1-plantenbeschermingsset

Accessoires voor GLORIA-sproeiers
Art.-nr.: 729157.0000

Set 2-in-1 per la protezione delle piante

Accessorio per irroratrici a pressione GLORIA
Codice articolo: 729157.0000

Kit de protección fitosanitaria 2 en 1

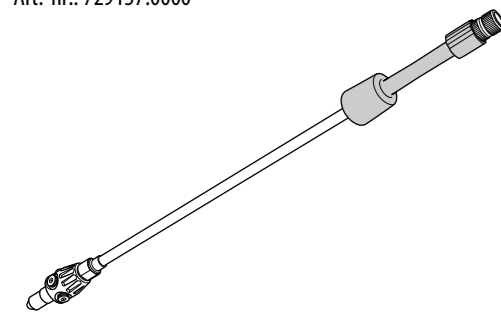
Accesorios para los equipos de pulverización a presión GLORIA
Número de artículo.: 729157.0000

2-i-1 plantebeskyttelsessæt

Tilbehør til GLORIA tryksprøjtapparater
Art.-nr.: 729157.0000

2-i-1 Växtskyddssats

Tillbehör till GLORIA tryksprutor
Art.-nr.: 729157.0000



ACHTUNG

Für die Benutzung dieses "2-in 1 Pflanzenschutz-Set" muss neben dieser Anleitung ebenfalls die Anleitung des verwendeten Drucksprühergerätes vollständig gelesen werden!

ATTENTION

To use this "2-in-1 plant protection set", the user manual for the pressure sprayer used must be read in full in addition to these user manual!

ATTENTION

Pour l'utilisation de ce "kit de protection phytosanitaire 2 en 1", il faut lire entièrement, en plus de ces instructions, les instructions du pulvérisateur à pression utilisé!

ATTENTIE

Voor het gebruik van deze "2-in-1-plantenbeschermings-set" moet behalve deze gebruiksaanwijzing ook de gebruiksaanwijzing van de sproeier volledig worden gelezen!

ATTENZIONE

Per l'uso di questo "set 2-in-1 per la protezione delle piante" occorre leggere, oltre alle presenti istruzioni, anche il manuale dell'irroratrice utilizzata!

ATENCIÓN

Para utilizar este "kit de protección fitosanitaria 2 en 1", además de estas instrucciones, también se deben leer por completo las instrucciones de los equipos de pulverización a presión utilizados.

Obs

For at bruge dette "2-i-1 plantebeskyttelsessæt" skal hele vejledningen til de anvendte tryksprøjtapparater samt denne vejledning læses!

OBSERVA

För användning av denna "2-i-1 växtskyddssats" måste sidan av denna anvisning även anvisningen till den trykspruta som används läsas igenom fullständigt!

DE Betriebsanleitung
Originalbetriebsanleitung

GB User manual
Translation of the German user manual

FR Mode d'emploi
Traduction des instructions d'emploi

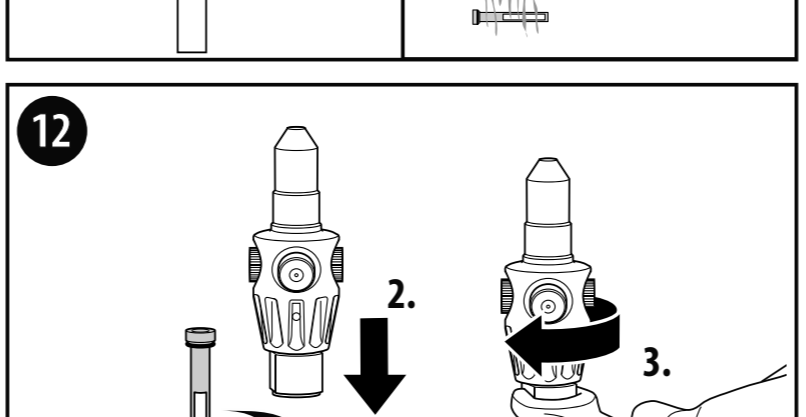
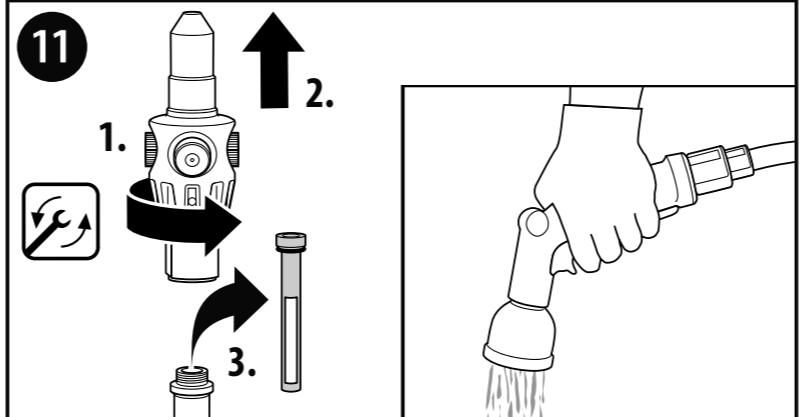
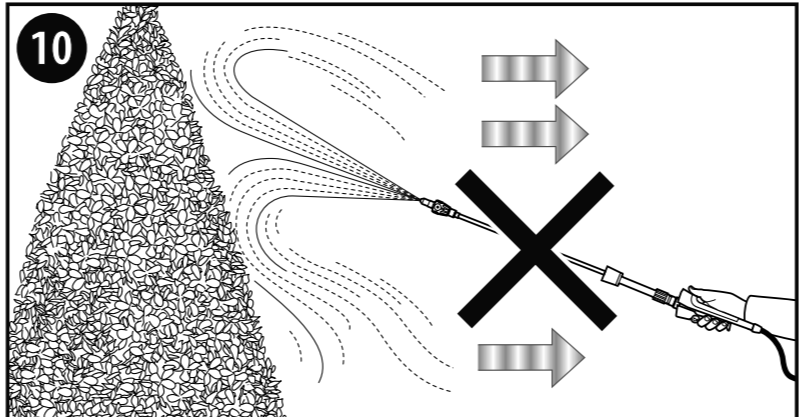
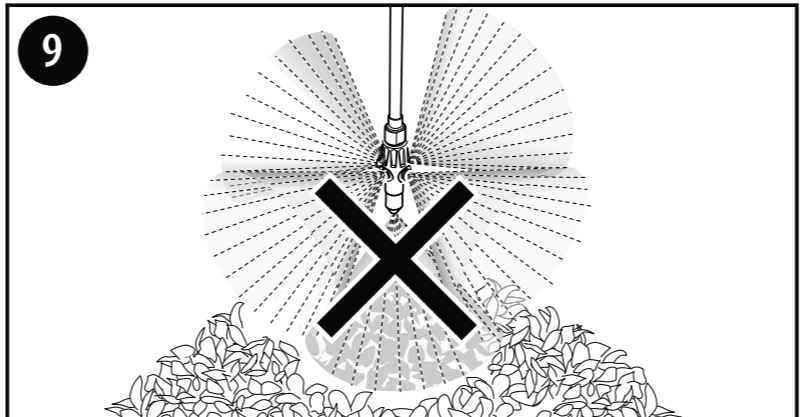
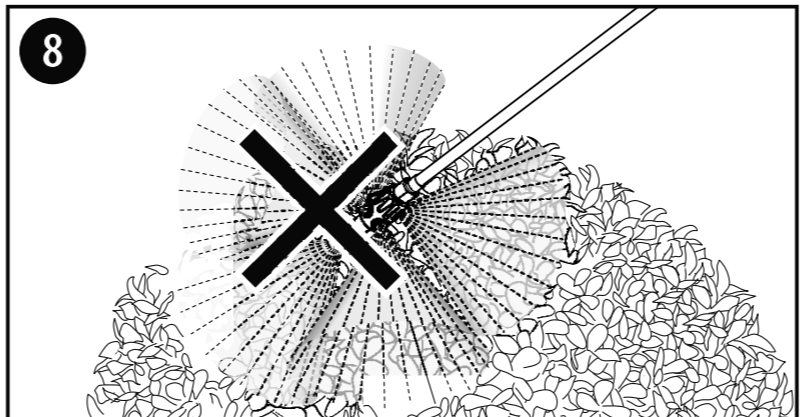
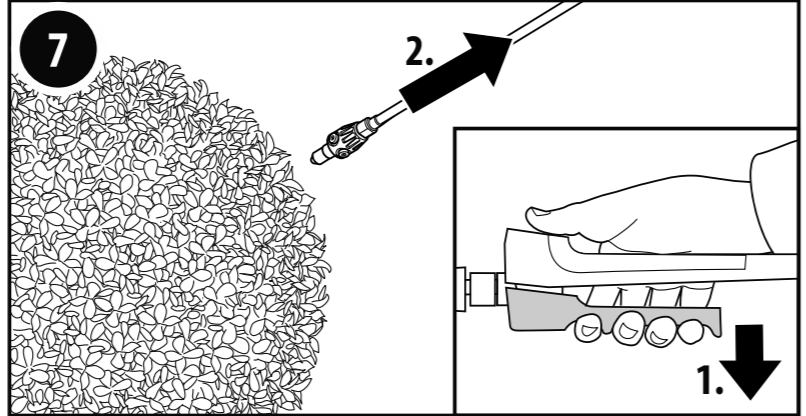
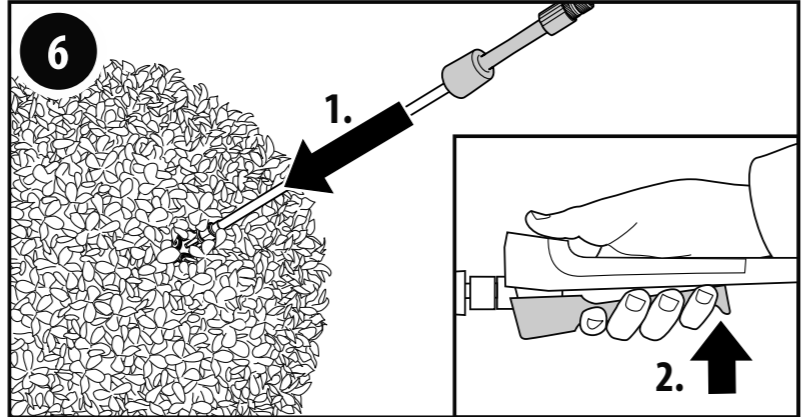
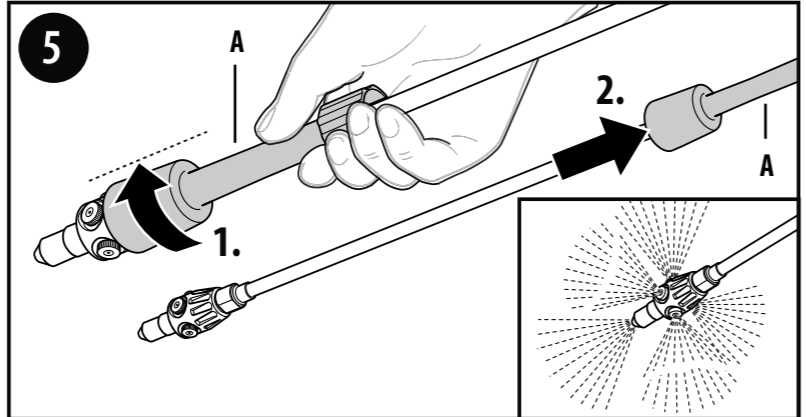
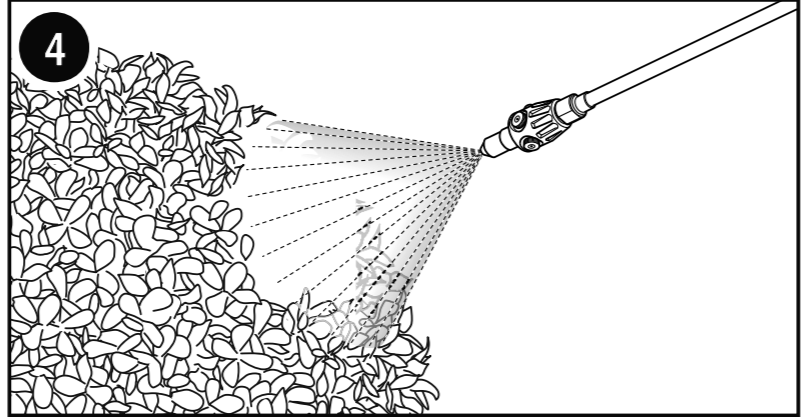
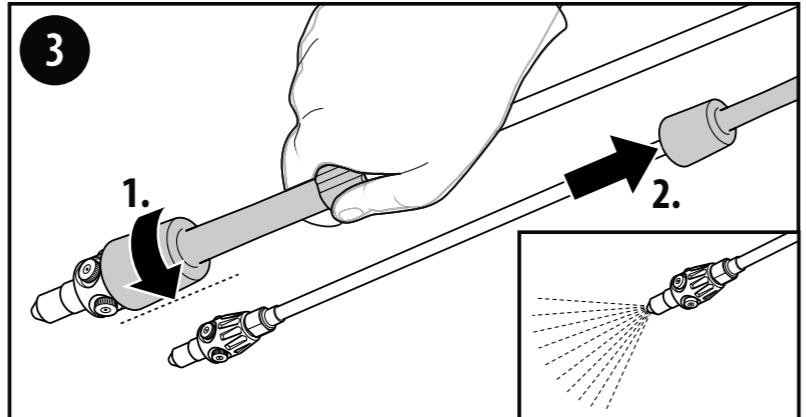
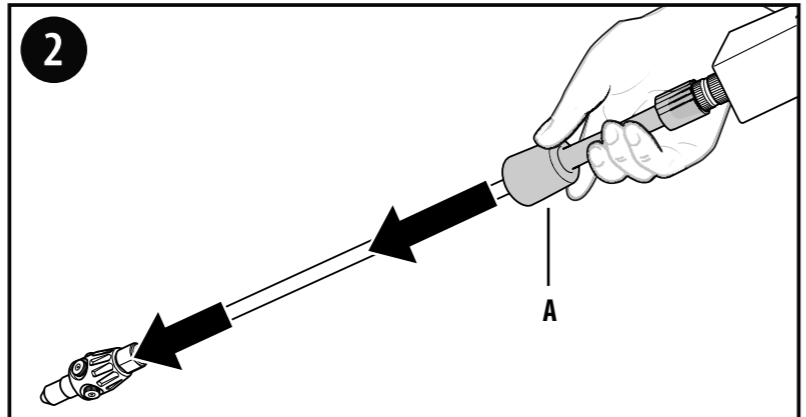
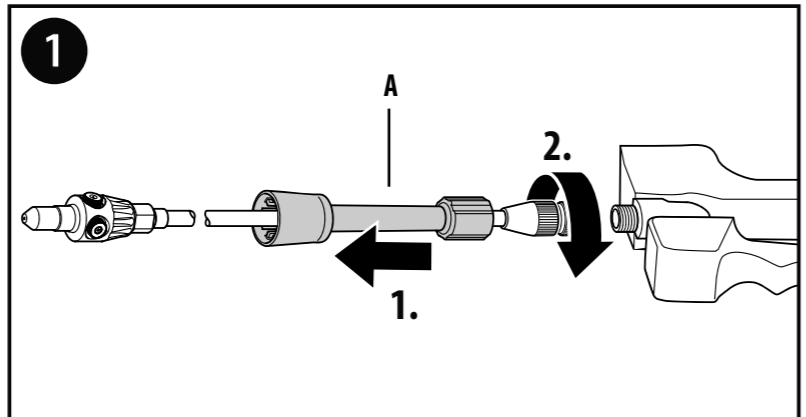
NL Gebruiksaanwijzing
Vertaling van de gebruiksaanwijzing

IT Istruzioni per l'uso
Traduzione delle istruzioni per l'uso originali

ES Instrucciones de uso
Traducción del manual de instrucciones original

DK Betjeningsvejledning
Oversættelse af den originale betjeningsvejledning

SE Bruksanvisning
Översättning av bruksanvisning i original



IT

1 Informazioni generali sulle presenti istruzioni per l'uso

Le presenti istruzioni per l'uso sono parte integrante dell'accessorio GLORIA e forniscono avvertenze e informazioni importanti per un utilizzo sicuro dell'ugello multifunzione a 270°!! Conservare le istruzioni per l'uso e consegnarle a chi dovesse possedere l'apparecchio dopo di Voi! Tutte le avvertenze sono sempre riferite anche alla Vostra sicurezza personale!

1.1 Avvertenze per l'uso

Prima di utilizzare l'ugello multifunzione a 270°!! Leggere il manuale dell'irroratrice a pressione GLORIA e attenersi alle norme di sicurezza in esso riportate.

- Indossare una protezione per occhi e bocca
- Indossare guanti protettivi
- Indossare abiti protettivi
- Le persone non autorizzate devono essere tenute a distanza

1.2 Utilizzo conforme

Questo "ugello multifunzione a 270°" può essere utilizzato solo per l'applicazione prodotti fitosanitari possono essere utilizzati solo su superfici agricole, forestali o giardini. Ne è vietato l'utilizzo su altre superfici (le cosiddette superfici non messe a coltura), come ad es. accessi di garage, marciapiedi, parcheggi, ecc. I prodotti fitosanitari possono essere utilizzati ESCLUSIVAMENTE per le finalità consentite!

CAUTELA

PERICOLO PER USO IMPROPRIO!
In caso di uso improprio, l'apparecchio può essere fonte di pericoli. Per questo motivo, attenersi alle indicazioni di sicurezza di seguito riportate:

- Utilizzare l'ugello multifunzione a 270° esclusivamente per l'uso previsto.
- L'ugello multifunzione a 270° SLD se deve utilizzare in combinazione con gli equipos di pulverizzazione a pressione GLORIA.
- Tenere in cuenta todas las indicaciones e información de esta información del fabricante, así como el correspondiente manual de instrucciones del equipo de pulverización a presión GLORIA.

2 Per la Vostra sicurezza

- 2.1 Indicazioni per la sicurezza**
- Non soffiare con la bocca sugli ugelli otturati.
 - Quando si svitano le lance non rivolgere l'estremità verso se stessi.
 - Non rivolgere mai il getto di nebulizzazione su persone o animali.
 - Per l'ugello multifunzione a 270°, utilizzare soltanto pezzi di ricambio e accessori originali GLORIA (<https://shop.gloriagarten.de>).
- 2.2 Rischi per la salute**

AVVERTENZA

PERICOLO PER LA SALUTE DOVUTO A LIQUIDO CHE FUORIESCE!
Il liquido può causare danni alla salute a seguito di inalazione, ingestione o assorbimento attraverso la cute. In presenza di sintomi e in caso di dubbio consultare un medico.

- Osservare le avvertenze sulla sicurezza riportate sulle etichette dei detersivi. Prestare attenzione alla concentrazione max. indicata. Indossare abiti e occhiali protettivi.
- Richiedere sempre una scheda tecnica al produttore della sostanza da spruzzare e attenersi a quanto in essa riportato.

3 Dati tecnici

Profilo di spruzzatura	Pressione	Angolo di spruzzatura	Portata in ml/min con pistola a ultrasuoni	Portata in ml/min con pistola a ultrasuoni	Filtro
Conico	100-200*	60-200*	176/357/1188/1266/1336/2481/3827/4381/5531/5531	176/357/1188/1266/1336/2481/3827/4381/5531/5531	Senza
			1,8 / 3,7 / 11,7 / 23,4 / 27,0 / 54,0	1,8 / 3,7 / 11,7 / 23,4 / 27,0 / 54,0	

4 Montaggio e funzionamento

Con l'ugello multifunzione a 270° è possibile trattare sia piante da esterno che da interno. A tale scopo, è possibile regolare l'ugello multifunzione a 270° in modo che i prodotti fitosanitari vengano applicati solo anteriormente oppure sia davanti che con un'angolazione di 270°.

Trattamento fitosanitario dall'esterno

- Illustrazioni 1 - 4**
- 1 Avvitare l'ugello multifunzione alla valvola a chiusura rapida come illustrato.
 - 2 Per il trattamento dall'esterno, spingere lo strumento di regolazione (A) in avanti nella dentatura dell'ugello multifunzione.
 - 3 Ruotare l'ugello multifunzione in senso antiorario fino all'arresto (SENZA spanare!), come illustrato. Dopo di che spingere lo strumento di regolazione (A) nuovamente all'indietro.
 - 4 Avviare la spruzzatura come illustrato.

Trattamento fitosanitario dall'interno

- Illustrazioni 1 - 4**
- 1 Per il trattamento dall'interno, spingere lo strumento di regolazione (A) in avanti nella dentatura dell'ugello multifunzione e ruotare l'ugello multifunzione in senso orario fino all'arresto (SENZA spanare!), come illustrato. Dopo di che spingere lo strumento di regolazione (A) nuovamente all'indietro.
 - 2 A questo punto 1, introdurre la lancia nella pianta, quindi 2. avviare la spruzzatura come illustrato.
 - 3 Per terminare la spruzzatura, 1. interrompere la procedura rilasciando la valvola a chiusura rapida, quindi 2. sfilarla la lancia dalla pianta come illustrato. Questa sequenza impedisce la fuoriuscita incontrollata del liquido.

Uso scorretto ragionevolmente prevedibile

Illustrazioni 1 - 2

AVVERTENZA
PERICOLO PER LA SALUTE DOVUTO A LIQUIDO CHE FUORIESCE!
Nella modalità a 270°, non avviare MAI la spruzzatura da parte dell'ugello multifunzione a 270° se la lancia si trova davanti o sopra alla pianta oppure se è posizionata contro vento.

5 Manutenzione e pulizia

Illustrazioni 1 - 2

- 1 Pulire il filtro.
- 2 Montare la testa dell'ugello e il filtro come mostrato. Stringere saldamente la testa dell'ugello con una chiave.
- In caso di riparazioni utilizzare soltanto pezzi di ricambio originali GLORIA (<https://shop.gloriagarten.de>).
- Fare eseguire le riparazioni soltanto dai centri di assistenza GLORIA.
- Per ulteriori accessori consultare il sito www.gloriagarten.de

5 Manutenimiento y limpieza

Figuras 1 - 2

- 1 Limpiar el filtro.
- 2 Montar el cabezal de la boquilla y el filtro como se muestra. Apriete el cabezal de la boquilla firmemente con una llave.
- En caso de reparaciones, emplear únicamente piezas de repuesto originales de GLORIA (<https://shop.gloriagarten.de>).
- Encargue los trabajos de reparación únicamente a técnicos de servicio de GLORIA.
- Encontrará más accesorios en www.gloriagarten.de

ES

1 Información general sobre este manual de instrucciones

Este manual de instrucciones forma parte de los accesorios GLORIA y le ofrece indicaciones e información importantes, necesarias para utilizar con seguridad la "boquilla multifunción a 270°". Conserve el manual y entréguelo junto con el equipo si cambia de propiedad. Todas las advertencias tienen como objetivo siempre preservar su propia seguridad!

1.1 Indicaciones de uso

Antes de utilizar la "boquilla multifunción a 270°", lea el manual de instrucciones adjunto al equipo de pulverización a presión GLORIA y tenga en cuenta las indicaciones de seguridad que allí figuran.

- Llevar protección para los ojos y la boca
- Llevar guantes protectores
- Llevar ropa protectora
- Las personas que no estén utilizando el equipo deben mantenerse alejadas

1.2 Uso conforme al destino

La "boquilla multifunción a 270°" GLORIA solo se puede utilizar para aplicar pesticidas solo se deben aplicar sobre superficies de uso agrícola, forestal o jardines. El uso sobre otro tipo de superficies (las llamadas superficies no cultivadas), como, por ejemplo, entradas de garajes, aceras, superficies inadecuadas, aparcamientos, etc. está PROHIBIDO! (Los pesticidas SLD se deben utilizar para el fin para el que están autorizados!)

CUIDADO

PELIGRO POR USO INDEBIDO!
El uso del equipo puede tener algunos riesgos si se hace de forma indebida. Observe las siguientes instrucciones de seguridad:

- Utilice la "boquilla multifunción a 270°" exclusivamente para el uso previsto.
- La "boquilla multifunción a 270°" SLD se debe utilizar en combinación con los equipos de pulverización a presión GLORIA.
- Tenga en cuenta todas las indicaciones e información de esta información del fabricante, así como el correspondiente manual de instrucciones del equipo de pulverización a presión GLORIA.

2 Por su seguridad

- 2.1 Instrucciones de seguridad**
- No soplar con la boca las boquillas taponadas.
 - Si es necesario desensacar los tubos de pulverización, no dirija el extremo hacia uno mismo.
 - No orientar nunca el chorro de pulverización a personas o animales.
 - Para la "boquilla multifunción a 270°" utilice solamente piezas de repuesto y accesorios originales de GLORIA (<https://shop.gloriagarten.de>).
- 2.2 Riesgos para la salud**

ADVERTENCIA

PELIGRO PARA LA SALUD POR CONTACTO CON LOS PRODUCTOS FITOSANITARIOS!
La sustancia pulverizable puede tener consecuencias perjudiciales para la salud al inspirarse, tragarse o absorberse por la piel. Si se presentan síntomas o en caso de duda, consulte a su médico. Observe las siguientes instrucciones de seguridad:

- Observar las instrucciones de seguridad de las etiquetas de las sustancias pulverizables. Observar la concentración max. indicada. Lleve ropa protectora y gafas de protección.
- Solicite siempre una ficha de datos de seguridad al fabricante de la sustancia pulverizable y téngala en cuenta.

3 Datos técnicos

Indicaciones de pulverización	Indicaciones de pulverización	Flujo volumétrico en ml/min con pistola a ultrasuoni	Flujo volumétrico en ml/min con pistola a ultrasuoni	Filtro
Cono	100-200*	176/357/1188/1266/1336/2481/3827/4381/5531/5531	176/357/1188/1266/1336/2481/3827/4381/5531/5531	Senza
		1,8 / 3,7 / 11,7 / 23,4 / 27,0 / 54,0	1,8 / 3,7 / 11,7 / 23,4 / 27,0 / 54,0	

4 Montaje y funcionamiento

Con la "boquilla multifunción a 270°" podrá tratar tanto plantas de exterior como de interior. Para ello puede ajustar la boquilla multifunción a 270° de modo que el pesticida solamente se pueda aplicar hacia delante o hacia delante en círculo con un ángulo de 270°.

Tratamiento fitosanitario de exterior

- Figuras 1 - 4**
- 1 Enrosca la boquilla multifunción según la imagen en la válvula de cierre rápido.
 - 2 Para el tratamiento del exterior, deslizar la ayuda de ajuste (A) hacia delante hasta el dentado de la boquilla multifunción.
 - 3 Girar la boquilla multifunción según la imagen hasta el tope en el sentido antihorario (NO girar excesivamente!). A continuación volver a deslizar la ayuda de ajuste (A) hacia atrás.
 - 4 Iniciar el proceso de pulverización según la imagen.

Tratamiento fitosanitario de interior

- Figuras 1 - 4**
- 1 Para el tratamiento de interior, deslizar la ayuda de ajuste (A) hacia delante hasta el dentado de la boquilla multifunción y girar la boquilla multifunción según la imagen hasta el tope en el sentido horario (NO girar excesivamente!). A continuación volver a deslizar la ayuda de ajuste (A) hacia atrás.
 - 2 En primer lugar dirija la lanza hacia la planta y después inicie el proceso de pulverización según la imagen.
 - 3 Si quiere finalizar el proceso de pulverización, primero detenga el proceso de pulverización soltando la válvula de cierre rápido y después retirando la lanza de la planta, según la imagen. Si respeta este orden evitará que el pesticida se pulverice de forma incontrolada.

Uso indebido razonablemente previsible

Figuras 1 - 2

ADVERTENCIA
PELIGRO PARA LA SALUD POR CONTACTO CON LOS PRODUCTOS FITOSANITARIOS!
En el modo de 270°, NO iniciar NUNCA el proceso de pulverización de la boquilla multifunción de 270° si la lanza se mantiene delante o sobre la planta, o si la lanza se mantiene contra el viento.

DK

1 Generelle informationer til denne betjeningsvejledning

Denne betjeningsvejledning er en del af GLORIA's tilbehør og giver vigtige anvisninger og informationer, som er nødvendige for sikker brug af "270°-multifunktionsmystkæbe". Opbevar betjeningsvejledningen, og læs den videre med apparatet, hvis det gives videre til andre! Alle adværtsindskeden skal holdes altid på afstand!

1.1 Henvísninger vedr. brugen

Inden brugen af "270°-multifunktionsdysen" skal den betjeningsvejledning og den del af GLORIA's tilbehør som er nævnt i sikkerhedsvejledningen læses igennem, og heri nævnte sikkerhedsanvisninger skal overholdes.

- Brug gjen- og mundbeskyttelse
- Brug beskyttelseshandsker
- Brug beskyttelsesdragt
- Uvedkommende skal holde afstand

1.2 Anvendelsesområde

Denne "270°-multifunktionsdysen" skal kun bruges i forbindelse med plantebeskyttelsesmidler på arealer til landbrug, skovbrug eller gartnerier. Anvendelse på andre arealer (såkaldte ikke-agricole arealer) som f.eks. garager, parkeringspladser, for-tov, busstoppepladser, parkeringspladser osv. er FORBUDT! Plantebeskyttelsesmidler til UDELUKKE anvendes til det formål, de er godkendt til!

FORSIKTIG

FARE VED ANVENDELSE UDEN FOR ANVENDELSESOMRÅDET!
Hvis apparatet anvendes uden for anvendelsesområdet, kan det være forbundet med fare. Overhold derfor de efterfølgende sikkerhedsanvisninger:

- Brug udelukkende "270°-multifunktionsdysen" til anvendelsesområdet.
- "270°-multifunktionsdysen" må KUN bruges i forbindelse med GLORIA tryksprøjtapparater.
- Overhold alle henvísninger og informationer i denne producenterinformation samt den betjeningsvejledning til GLORIA tryksprøjtapparater.

2 For din sikkerheds skyld

- 2.1 Sikkerhedsanvisninger**
- Stillestående dyser må ikke blæses ud med munden.
 - Ret aldrig sprøjtetålen direkte mod personer eller dyr.
 - Brug kun originale GLORIA reserve- og tilbehørsdysen (<https://shop.gloriagarten.de>).
- 2.2 Sundhedsfare**

ADVARSEL

SUNDHEDSFARE VED KONTAKT MED PLANTEBESKYTTELSESMIDLERNE!
Plantebeskyttelsesmidler kan fremkalde sundhedsfarer som følge af indånding, synkning eller optagelse gennem huden. Hvis der opstår symptomer, eller hvis der opstår tvivl, skal lægen spørges til råds. Overhold derfor de efterfølgende sikkerhedsanvisninger:

- Overhold sikkerhedsanvisningerne på sprøjtemedlets etiketter. Overhold maks. koncentration. Brug beskyttelsesdragt og beskyttelsesbrille.
- Bestil altid et sikkerhedsdatablad fra sprøjtemedliefertakere og overhold dette

3 Tekniske data

Spredningsbillede	Tryk	Strømlængde i ml/min ved tryk	Strømlængde i ml/min ved tryk	Filtet
Kejlformet	100-200*	176/357/1188/1266/1336/2481/3827/4381/5531/5531	176/357/1188/1266/1336/2481/3827/4381/5531/5531	Senza
		1,8 / 3,7 / 11,7 / 23,4 / 27,0 / 54,0	1,8 / 3,7 / 11,7 / 23,4 / 27,0 / 54,0	

4 Montering og funktion

Med "270°-multifunktionsdysen" kan du behandle planter både udefra og indefra. Til dette formål kan du indstille "270°-multifunktionsdysen" således, at plantebeskyttelsesmidlet kan spredes fremad eller fremad samt rundt omkring i en vinkel på 270°.

Plantebeskyttelsesbehandling udefra

- Figures 1 - 4**
- 1 Skru multifunktionsdysen på hurtiglukkventilen iht. figuren.
 - 2 Til behandling udefra skal indstillingshjælpem (A) skydes frem og ind i multifunktionsdysens fortløber.
 - 3 Drej multifunktionsdysen helt til anslag mod uret (IKKE for meget!). Skyd derefter indstillingshjælpem (A) bagud igen.
 - 4 Start sprøjtprocessen iht. figuren.

Plantebeskyttelsesbehandling indefra

- Figures 1 - 4**
- 1 For at behandle indefra skal indstillingshjælpem (A) skydes frem og ind i multifunktionsdysens fortløber, og multifunktionsdysen drejes helt til anslag med uret (IKKE for meget!). Skyd derefter indstillingshjælpem (A) bagud igen.
 - 2 Når du vil avslutte sprøjtprocessen, skal du gøre følgende: 1. Stands sprøjtprocessen ved at slippe hurtiglukkventilen og 2. Træk lansen ud af planten iht. figuren. Denne rækkefølge forhindrer, at sprøjtmedlet sprøjtes ukontrolleret ud.

Mullig og forudsigtlig fejlfanvendelse

Figures 1 - 2

ADVARSEL
SUNDHEDSFARE VED KONTAKT MED PLANTEBESKYTTELSESMIDLERNE!
Start ALDRIG "270°-multifunktionsdysens" sprøjtproces i 270°-læge, hvis lansen holdes foran eller over planten eller mod vinden.

5 Vedligeholdelse & rengøring

Figures 1 - 2

- 1 Rengør filteret.
- 2 Saml dyseshovedet og filteret som vist. Strøm dyseshovedet godt fast med en skruenøgle.
- Brug kun originale GLORIA-reservedele ved reparationer (<https://shop.gloriagarten.de>).
- Lad kun GLORIA-servicestationer udføre reparationer.
- Yderligere tilbehør kan findes under