

Bedienungsanleitung

Solar Rückfahrsystem

Modell: WSE43

Art.Nr.: 1171



Lesen Sie diese Dokumentation, bevor Sie das Produkt in Betrieb nehmen. Beachten Sie die Sicherheitshinweise und befolgen Sie die beschriebenen Vorgehensweisen.

Heben Sie diese Dokumentation gut auf und übergeben Sie diese zusammen mit dem Produkt, wenn Sie das Produkt an andere Personen weitergeben.

Hergestellt für/Herausgeber

HaWoTEC GmbH
Dammwiesenstraße 25
22045 Hamburg

www.firstprice24.de
info@firstprice24.de

WEEE-Reg.-Nr.: DE 83930001
Batt-Reg.-Nr.: DE 41630684
LUICID Reg.-Nr.: DE2255051200671

Konformität



Dieses Produkt entspricht den folgenden Europäischen Richtlinien:

- RoHS-Richtlinie 2011/65/EU
- Funkanlagenrichtlinie (RED) 2014/53/EU
- EMV-Richtlinie 2014/30/EU

Eine ausführliche EU-Konformitätserklärung erhalten Sie bei:

HaWoTEC GmbH, Dammwiesenstr. 25, 22045 Hamburg, E-Mail info@firstprice24.de
Telefon 040 / 413 48 752, Fax 040 / 675 93 401

Entsorgung von Altgeräten



Befindet sich die nebenstehende Abbildung (durchgestrichene Mülltonne auf Rädern) auf dem Produkt, gilt die Europäische Richtlinie 2002/96/EG. Diese Produkte dürfen nicht mit dem normalen Hausmüll entsorgt werden. Informieren Sie sich über die örtlichen Regelungen zur getrennten Sammlung elektrischer und elektronischer Gerätschaften.

Richten Sie sich nach den örtlichen Regelungen und entsorgen Sie Altgeräte nicht über den Hausmüll. Durch die regelkonforme Entsorgung der Altgeräte werden Umwelt und die Gesundheit ihrer Mitmenschen vor möglichen negativen Konsequenzen geschützt. Materialrecycling hilft, den Verbrauch von Rohstoffen zu verringern.

Marken und Warenzeichen

Sämtliche Marken, eingetragene Warenzeichen und Produktnamen sind Eigentum des jeweiligen Inhabers.

- Carmatrix ist eine eingetragene Marke der HaWoTEC GmbH.

Inhaltsverzeichnis

Hergestellt für/Herausgeber	2
Konformität	2
Entsorgung von Altgeräten	2
Marken und Warenzeichen	2
Systembeschreibung	4
Features	4
Allgemeines zu Kameraüberwachung	4
Sicherheitshinweise	5
Bestimmungsgemäßer Gebrauch	5
Allgemeine Sicherheitshinweise	5
Lieferumfang	6
Anschlüsse und Bedienelemente	7
Technische Daten	8
Monitor	8
Kamera	8
Funknetzwerk	8
Installation und Inbetriebnahme	9
Akku vor Inbetriebnahme aufladen	9
Montage des Kennzeichenhalters	9
Klebe-Halterung demontieren	10
Saugfuß-Halterung montieren	10
Klemm-Halterung montieren	10
Display platzieren und anschließen	11
Bedienung	12
Display einstellen	12
Menüfolge	12
Display einschalten	13
Parkleitlinie de-/aktivieren	13
Display Symbole und deren Bedeutung	13
Wartung und Reinigung	14
Display	14
Erklärungen	14
Gesetzliche Bestimmungen – Ausschlussklauseln	14
Gewährleistung	15

Systembeschreibung

Einfach nachzurüstende Rückfahrkamera ohne Bohren oder aufwendiges Kabel verlegen. Einfach nur den Kennzeichenhalter austauschen, den Monitor platzieren an den Zigarettenanzünder anschließen.

Easy-Start dank Touch-Button auf der Oberseite des Monitors und Quick-Start, macht das Rückfahrssystem das Einparken zum Kinderspiel.

Flexible Montage des Monitors durch die 3 mitgelieferten Halterungen und Spannungsadapter mit 12–30 V Eingangsspannung, sowie integrierter USB-Ladebuchse mit 2.100 mAh Ausgangsspannung.

Dank Solar-Panel wird die Rückfahrkamera ständig aufgeladen und dank integriertem 2.100 mAh-Li-Akku ist eine lange Laufzeit garantiert.

Durch aktuelle Funktechnologie ist sogar ein Betrieb an Transporter, Wohnmobil oder sogar Wohnwagen und LKW möglich.

Features

- Plug&Play Installation
- Umweltfreundliche Solar-Technik mit Li-Akku
- USB-Ladebuchse im Netzteil integriert für Handy etc.
- Große Funkreichweite von bis zu 17,5 m
- Einstellbare und ein-/ausblendbare Distanzlinien
- Flexibel anwendbar, für PKW, LKW, Wohnmobil, LKW

Allgemeines zu Kameraüberwachung

Öffentliche Bereiche wie die Straße vor der Eingangstür und Nachbargrundstücke dürfen nicht per Kamera überwacht werden. Dieses Recht ist Bestandteil des allgemeinen Persönlichkeitsrechts, das grundgesetzlich geschützt ist. Bitte erkundigen Sie sich ausreichend über die geltenden Regeln für die Überwachung von privaten Grundstücken.

Sicherheitshinweise

Bestimmungsgemäßer Gebrauch

Dieses ist ein Gerät der Informationstechnik. Es darf nur zu privaten und nicht zu industriellen oder kommerziellen Zwecken verwendet werden.

Das vorliegende Gerät ist nicht für die Verwendung in medizinischen, lebensrettenden oder lebenserhaltenden Anwendungen vorgesehen. Es lässt sich für Heim-, Büro- oder Kleingewerbeanwendungen einsetzen.

Das Gerät darf nicht in tropischen Klimaregionen genutzt werden. Es dürfen nur Anschlusskabel und externe Geräte verwendet werden, die sicherheitstechnisch und hinsichtlich elektromagnetischer Verträglichkeit und Abschirmqualität dem vorliegenden Gerät entsprechen.

Dieses Gerät erfüllt alle im Zusammenhang mit der CE-Konformität relevanten Normen und Standards. Bei einer nicht mit dem Hersteller abgestimmten Änderung des Geräts ist die Einhaltung dieser Normen nicht mehr gewährleistet.

Wenn Sie das Gerät nicht innerhalb der Bundesrepublik Deutschland benutzen, müssen Sie die Landesvorschriften bzw. Gesetze des Einsatzlandes beachten.

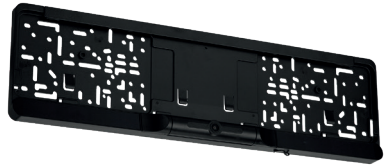
Allgemeine Sicherheitshinweise

- Dieses Gerät kann von Kindern ab 8 Jahren und darüber sowie von Personen mit verringerten physischen, sensorischen oder mentalen Fähigkeiten oder Mangel an Erfahrung und Wissen benutzt werden, wenn sie beaufsichtigt oder bezüglich des sicheren Gebrauchs des Gerätes unterwiesen wurden und die daraus resultierenden Gefahren verstehen. Kinder dürfen nicht mit dem Gerät spielen.
- Reinigung und Benutzerwartung dürfen nicht von Kindern ohne Beaufsichtigung durchgeführt werden.
- Gerät nicht verwenden, wenn elektrische Leitungen oder Gehäuse beschädigt sind.
- Lebensgefahr durch Ersticken. Plastiktüten und Kleinteile von Kleinkindern und Babys fernhalten.

Lieferumfang



1x Monitor



1x Kennzeichenhalter



1x Klemmhalterung



1x Saugfßhalterung



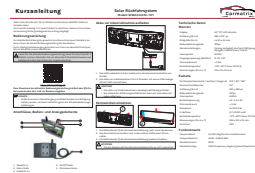
1x Netzteil für Zigarettenanzünder



1x USB-Ladekabel



4x Schrauben für Kennzeichenhalter



1x Deutsche Kurzanleitung

Anschlüsse und Bedienelemente



- 1. Abwärts (-)
- 2. Menü-Taste
- 3. Aufwärts (+)

- 4. On/Off-Taste
- 5. Stromanschluss

Technische Daten

Monitor

Display	4,3" TFT-LCD-Monitor
Auflösung (B x H)	480 x 272 px
Bildgröße (B x H)	ca. 95 x 54 mm
Bildwiederholungsrate	30fps
Menüeinstellungen	Helligkeit, Kontrast, Sättigung, Spiegeln, Parkleitlinien, Firmware
Aktivierung	Per Touch
Videosystem	MJPEG
Eingangsspannung (Netzteil)	9 – 30 V DC
Stromverbrauch	≤ 1,3 W
Betriebstemperatur	-10°C – 60°C (max. 70% RH)
Abmessungen (B x H x T)	116 x 76 x 30 mm

Kamera

Sichtwinkel (Horizontal / Vertikal / Diagonal)	135° / 90° / 165°
Kamera Einstellwinkel	114°
Auflösung (B x H)	640 x 480 px
Bildwiederholungsrate	30fps
Videosystem	MJPEG
Betriebsspannung	4,5 – 5,5 V DC
Stromverbrauch	≤ 1,4 W
Solarpanel	2x 5V/0,5 W
Li-Batterie	3,7 V/2.100 mAh
Betriebstemperatur	-10°C – 60°C (max. 70% RH)
Abmessungen (B x H x T)	529 x 150 x 35 mm
Schutzart	IP67

Funknetzwerk

Frequenzband	2,4 Ghz (Digital ohne Interferenzen)
Frequenzbereich	2.400 – 2.483,5 MHz
Modulationsart	GFSK
Modulationstyp	FHSS (Frequency Hopping Spread Spectrum)

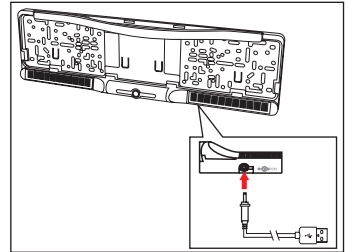
Installation und Inbetriebnahme

Akku vor Inbetriebnahme aufladen

1. Das USB-Ladekabel mit der Ladebuchse des Kennzeichenhalters verbinden.
2. Den Akku vor Inbetriebnahme für 4-5 Stunden mit einem USB-Ladegerät mit 1.000 mA aufladen.

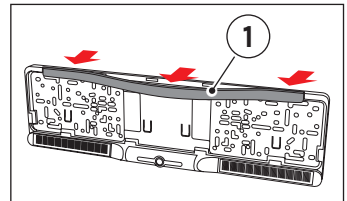
⚠ ACHTUNG

- Den Akku vor Inbetriebnahme unbedingt vollständig aufladen.
- Bei schlechten Witterungsverhältnissen kann ein manuelles Aufladen nötig sein.



Montage des Kennzeichenhalters

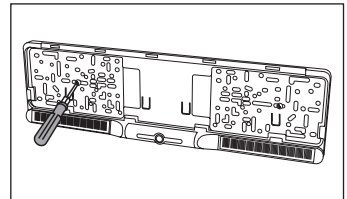
1. Demontieren Sie Ihr Kennzeichen und Kennzeichenträger.
2. Nehmen Sie die Abdeckleiste (1) der Kennzeichenhalterung ab.



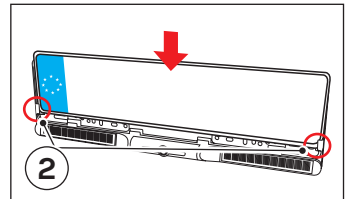
3. Montieren Sie den mitgelieferten Kennzeichenträger, mit der Kamera nach unten ausgerichtet, wieder.

⚠ ACHTUNG

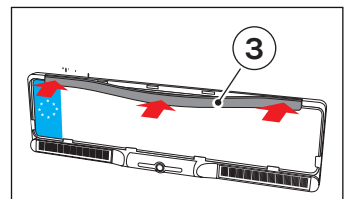
- Die die Kamera darf die Kennzeichenbeleuchtung nicht verdecken.



4. Das Kennzeichen einsetzen und in die unteren Haltenasen (2) einrasten.

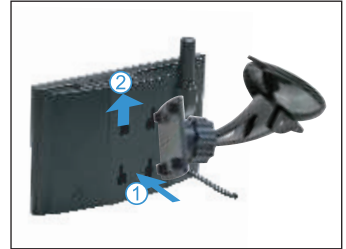


5. Die Blende (3) wieder anbringen, um das Kennzeichen zu sichern.



Saugfuß-Halterung montieren

1. Die Halterung des Haltefußes in den Monitor einsetzen
2. Die Halterung nach oben schieben, bis diese einrastet.



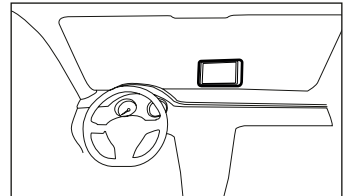
Klemm-Halterung montieren

1. Den Saugfuß von der Halterung demontieren.
2. Die Klemmhalterung aufsetzen und die Überwurfmutter anziehen.



Display platzieren und anschließen

1. Die Ausrichtung des Displays beachten und das Display an geeigneter Stelle auf dem Armaturenbrett oder an der Windschutzscheibe anbringen.



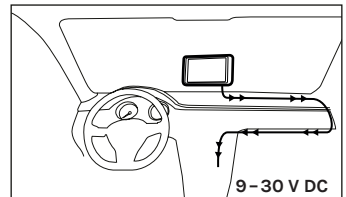
⚠ ACHTUNG

- Klebeflächen mit Alkohol reinigen und auf Haftfähigkeit prüfen.

2. Den Netzstecker des Displays mit der Buchse des Zigarettenanzünders verbinden.

🔧 TIPP:

- Das Display wird durch berühren des „Touch“-Bereiches aktiviert.



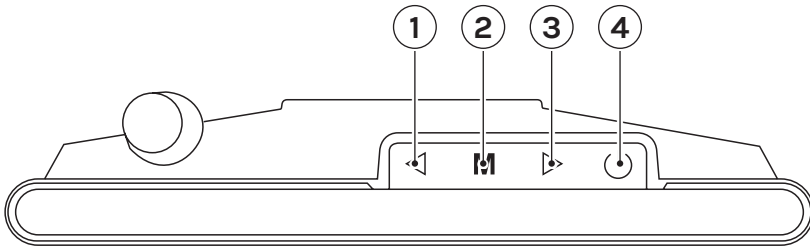
⚠ ACHTUNG

- Spannungsversorgung: 9 – 30 V DC.

- ⚠ • Die Montage sollte immer von einer KFZ-Fachwerkstatt erfolgen.
- Die Stromversorgung muss entsprechend dem Verbraucher abgesichert werden.
- Kabel immer scheuer- und knickfrei verlegen.

Bedienung

Display einstellen



1. Die Taste **4** kurz (< 1 Sek.) drücken, um den Monitor zu aktivieren.
2. Die Taste **2** kurz (< 1 Sek.) drücken, um das Menü aufzurufen.
3. Die Taste **1** oder **3** kurz drücken, um zum nächsten Menüpunkt zu springen und den Menüpunkt durch langes drücken (> 3 Sek.) der Taste **2** bestätigen.
4. Den Punkt 2 ggf. wiederholen, bis Sie die gewünschten Einstellungen erreicht haben.
5. Den gewünschten Wert durch drücken der Tasten **1** oder **3** zu erhöhen oder zu verringern.
6. Die Taste **2** kurz (< 1 Sek.) drücken, um das Menü zu schließen und die Einstellung zu speichern.

Menüfolge

- (1) Erneutes Pairing der Kamera und Monitor
- (2) Helligkeit, Kontrast, Sättigung
- (3) Bildschirm spiegeln
- (4) Parkleitlinien einstellen
- (5) Standby-Zeit einstellen

Display einschalten

1. Die Taste **1** oder **2** kurz (< 1 Sek.) drücken, um den Monitor zu aktivieren.

HINWEIS:

- Der Monitor schaltet nach einiger Zeit automatisch in den Standby-Betrieb.
- Der Monitor schaltet ab, sobald die Stromversorgung unterbrochen wurde.

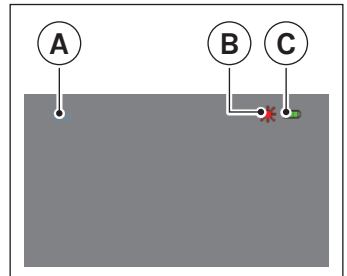


Display Symbole und deren Bedeutung

- (A) Signalstärke (Verbindung zum Kennzeichenhalter)
 (B) Solar-Ladeanzeige des Kennzeichenhalters
 (C) Ladestandanzeige des Kennzeichenhalters

HINWEIS:

- Die Anzeigen erscheinen nur bei aktiver Verbindung zum Kennzeichenhalter.
- Das Solarpanel ist zur Ladungserhaltung gedacht. Bei schlechten Witterungsverhältnissen kann ein manuelles Aufladen dennoch nötig sein.



Wartung und Reinigung

Display

Sollte das Display verschmutzt sein, reinigen Sie diese mit Wasser und einem sauberen Tuch. Verwenden Sie keine Lösungsmittel, ätzende oder gasförmige Reinigungsmittel. Es darf keine Feuchtigkeit in das Gerät eindringen.

Bei starken Verschmutzungen verwenden Sie ausschließlich milden Reiniger, um das Display zu reinigen.

Trocknen Sie Das Display mit einem trockenen, fusselfreiem Tuch ab.

Erklärungen

Gesetzliche Bestimmungen – Ausschlussklauseln

Installation und der Einsatz eines Funk-Gerätes darf nur in Übereinstimmung mit den Anweisungen, die in dieser Benutzerdokumentation enthalten sind, erfolgen.

Alle an diesem Gerät vorgenommenen Änderungen oder Modifikationen, die nicht ausdrücklich vom Hersteller genehmigt sind, können die Berechtigung des Benutzers für den Betrieb des Gerätes außer Kraft setzen. Der Hersteller haftet nicht für Funkstörungen beim Radio- und Fernsehempfang, die auf nicht autorisierte Veränderungen des Gerätes bzw. den Austausch oder die Anbringung von Kabeln und Zubehör zurückzuführen sind, wenn diese nicht den Herstellerempfehlungen entsprechen. Es liegt in der Verantwortung des Benutzers, alle auftretenden Störungen zu beheben, die aus den genannten nicht autorisierten Veränderungen, dem Austausch oder der Anbringung von Bauteilen resultieren. Der Hersteller sowie dessen autorisierte Fach- und Großhändler sind nicht haftbar für Schäden oder Verstöße gegen gesetzliche Verordnungen, die sich aus der Verletzung dieser Richtlinien ergeben.

Gewährleistung

Die Gewährleistung erfolgt nach den gesetzlichen Bestimmungen. Die Verjährungsfrist für Gesetzliche Mängelansprüche beträgt zwei Jahre. Sie beginnt mit dem Datum der Ablieferung, also der Entgegennahme durch den Kunden. Im Falle eines Mangels der Ware hat der Kunde das Recht auf Nacherfüllung. Ist der Kunde Verbraucher, kann er zwischen der Beseitigung des Mangels oder der Lieferung einer mangelfreien Sache wählen. Wir können die gewählte Art der Nacherfüllung verweigern, wenn sie nur mit unverhältnismäßigen Kosten möglich ist und die andere Art der Nacherfüllung ohne erhebliche Nachteile für den Verbraucher ist. Ist der Kunde Unternehmer, obliegt uns die Wahl zwischen Beseitigung des Mangels oder Lieferung einer mangelfreien Sache. Bei Vorliegen der gesetzlichen Voraussetzungen hat der Kunde zudem die gesetzlichen Rechte auf Minderung oder Rücktritt sowie auf Schadensersatz. Eine von einem Hersteller unserer Ware gegebenenfalls zugesagte Herstellergarantie besteht daneben unverändert fort.

HaWoTEC GmbH

Dammwiesenstraße 25

22045 Hamburg

☎ +49 (40) 413 48 752

✉ info@firstprice24.de

📍 www.firstprice24.de

