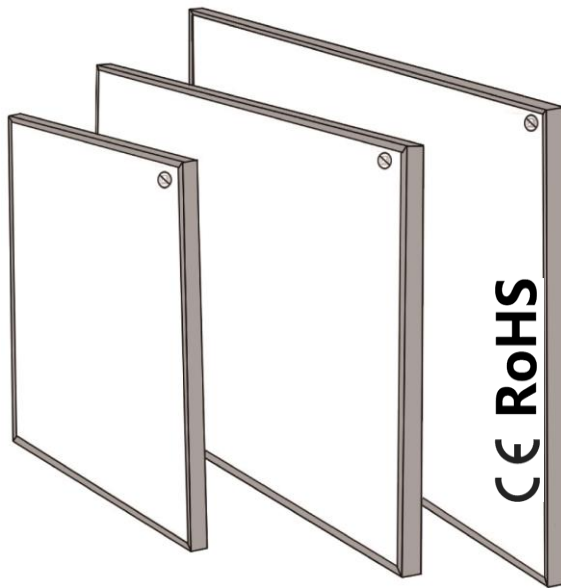


papermoon

INFRAROT – BILD - HEIZUNG

GEBRAUCHSANWEISUNG

*Hertzlichen Dank für den Kauf und Ihr Interesse an
unseren dekorativen Heizgeräten.*



Für Fragen und Anregungen wenden Sie sich bitte an:

Papermoon GmbH, Pittlerstrasse 53, 63225 Langen

Home: www.papermoon24.de

E-Mail: scandecor@papermoongmbh.de

Service: +49 (0) 171/ 711 64 70

HINWEIS: Folgendes beeinträchtigt nicht die Qualität der Heizung, bitte sorgfältig lesen!

Die Bild-Infrarot-Heizung wird bei der **ersten Inbetriebnahme** eine **Geruchsentwicklung** zeigen. Je nach Farbintensität (Farbsättigung), kann diese auch stärker auftreten. Es kommen nur wasserlösliche und vollkommen unbedenkliche Farben zum Einsatz, deshalb besteht keinerlei Bedenken für die Gesundheit. Wir empfehlen, die Heizung bei geöffnetem Fenster und geschlossener Tür für einige Stunden „ausbrennen“ zu lassen. Der Geruch verfliegt so gänzlich.

Des Weiteren ist eine Ausdehnung der Heizplatte durch ein leichtes **Vorwölben im Betrieb** physikalisch normal. Die Platte zieht sich bei Erkalten wieder zusammen.

HINWEIS: Die Infrarotheizung ist ausschließlich Innen im Wohnbereich für gut isolierte Räume oder für den gelegentlichen Gebrauch unter Verwendung eines Thermostates zu verwenden.

Dieses Produkt erfüllt die EU-Verordnung 2015/1188 Art. 3 II in Kombination mit einem Thermostat und erreicht einen Jahresnutzungsgrad/Wirkungsgrad von 96%.

Infrarot-Bild-Heizung mit Kunststofffront im Aluminiumrahmen

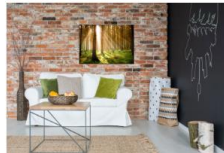
- 5 JAHRE HERSTELLERGARANTIE
- Zweifacher Überhitzungsschutz bei 125°C für hohe Sicherheit
- Nur für temporären Gebrauch - nur als Zusatzheizung
- Oberflächentemperatur: 85-110°C
- Die Infrarotheizung ist an der Wand nicht von einem Bild im Rahmen zu unterscheiden





Was sind Infrarotheizungen?

Weit mehr als eine traditionelle Heizung, die dekorative BILD-Strahlungsheizung verschönert Ihr Zuhause, für jeden Raum ein anderes Stimmungsbild/ Motiv. Die angenehme, gesunde und gleichmäßige Wärme für Ihr Wohlbefinden. Die Strahlungsheizung wirkt wie die Sonnenstrahlen

(Infrarotwellen). Die Strahlungsheizung ist eine thermische Energieübertragung mittels Energiewellen. Die elektrische Energie wird durch elektromagnetische Strahlung (Infrarotwellen), wie bei Sonnenstrahlen, in Wärme umgesetzt. Die emittierten Infrarotstrahlen heizen nicht die Luft, sondern direkt die Körper selbst: Alle festen Gegenstände (Wände, Boden, Decke, Möbel ...) und Körper im Raum vermitteln Wärme für mehr Komfort und Effizienz ohne die Notwendigkeit, die Umgebungsluft zu überhitzen.

Das Prinzip der Wärmewellenheizung ähnelt der Sonnenstrahlung: An sonnigen Tagen empfindet man die Temperaturen an einem sonnigen Ort wärmer als im Vergleich zu schattigen Orten, selbst wenn die Lufttemperatur gleich ist. Hier spielt die Wärmewellenheizung einen ihrer Vorteile aus. Durch die direkte Wärmestrahlung kann die Lufttemperatur etwas niedriger als bei einer herkömmlichen Heizung sein, ohne dass man den Raum als kälter empfindet. Das kann den Energieverbrauch reduzieren und hohe Heizkosten deutlich verringern.



Symbol	Erklärung
	Dieses Symbol auf dem Gerät zeigt an, dass es verboten ist, Gegenstände (wie Handtücher, Kleidung usw.) über oder direkt vor dem Gerät abzulegen. Um Überhitzung und Brandgefahr zu vermeiden, darf das Gerät nicht abgedeckt werden.
	Dieses Symbol auf dem Gerät weist auf Gefahren für das Leben und Gesundheit von Personen durch eine heiße Oberfläche hin.
	Dieses Symbol auf dem Gerät zeigt an, dass es verboten ist, das Gerät mit Flüssigkeiten zu besprühen.
	Dieses Symbol auf dem Gerät und die gekennzeichneten Informationen weisen darauf hin, dass die Betriebsanleitung zu beachten ist.

INHALT

- 1 | WARNUNG UND VORSICHTSMASSNAHMEN
- 2 | MERKMALE
- 3 | TECHNISCHE INFORMATIONEN
- 4 | LIEFERUMFANG
- 5 | GERÄTEAUFBAU
- 6 | INSTALLATION
- 7 | STÖRUNGSBESEITIGUNG
- 8 | WARTUNG & INSTANDHALTUNG
- 9 | LAGERUNG
- 10 | TECHNISCHER ANHANG
- 11 | VERKAUF

SYMBOLS



Warnung

Dieses Signalwort weist auf eine Gefahr mit einem mittleren Risikograd, die, wenn sie nicht vermieden wird, zu schweren Verletzung oder Tod führen kann.



Achtung vor elektrischer Spannung

Dieses Symbol weist auf Gefahren für das Leben und die Gesundheit von Personen durch elektrische Spannung hin.

1 | WARNUNG UND VORSICHT

Lesen Sie dieses Handbuch sorgfältig durch, bevor Sie das Gerät in Betrieb nehmen oder benutzen. Bewahren Sie die Anleitung immer in unmittelbarer Nähe des Geräts oder des Einsatzortes auf!

Lesen Sie alle Sicherheitshinweise und alle Anweisungen.

Die Nichtbeachtung der Warnhinweise und Anweisungen kann zu einem elektrischen Schlag, Brand und/oder schweren Verletzungen führen. Bewahren Sie alle Warnhinweise und Anweisungen zum späteren Nachschlagen auf.



Warnung

Montieren Sie die Paneele, die nur für die Wand bestimmt sind, nicht an der Decke!

Montieren Sie die Paneele, die nur für die Decke bestimmt sind, nicht an der Wand!

Andernfalls kann es zu Überhitzung und Verbrennungen kommen.



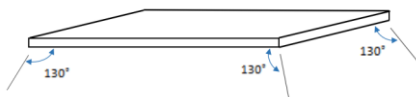
Warnung

Sensoren mit Temperatur

oder

Temperaturregler sollten nicht innerhalb des Strahlungsbereichs von 130 Grad der

Deckenheizplatte angebracht werden, da sonst die tatsächliche Temperatur- erfassung beeinträchtigt wird.



**Warnung**

Dieses Gerät kann von Kindern ab einem Alter von 8 Jahren und darüber sowie von Personen mit eingeschränkten körperlichen, sensorischen oder geistigen Fähigkeiten oder mangelnder Erfahrung und Kenntnissen verwendet werden, wenn sie beaufsichtigt werden oder eine Einweisung in den sicheren Gebrauch des Geräts erhalten und die damit verbundenen Gefahren verstehen. Kinder dürfen nicht mit dem Gerät spielen. Reinigung und Wartung durch den Benutzer dürfen nicht von Kindern ohne Aufsicht durchgeführt werden.

**Warnung**

Kinder unter 3 Jahren sollten ferngehalten werden es sei denn, sie werden ständig beaufsichtigt. Kinder im Alter von 3 und weniger als 8 Jahren dürfen das Gerät nur dann ein- und ausschalten, wenn es in der vorgesehenen normalen Betriebsposition aufgestellt oder installiert ist Betriebslage aufgestellt oder installiert ist und sie Beaufsichtigung oder Einweisung in die sichere Verwendung des Gerätes auf sichere Weise und in Kenntnis der damit verbundenen Gefahren verstanden haben.

Kinder im Alter von 3 und weniger als 8 Jahren dürfen das Gerät nicht einstecken, regulieren und reinigen oder Benutzerwartung durchführen.

**Warnung**

Verwenden Sie das Gerät nicht in kleinen Räumen, wenn Personen anwesend sind, die den Raum nicht selbständig verlassen können und die nicht unter Aufsicht stehen.

**Hinweis** (EU-Verordnung 2015/1188 Artikel 3, Anhang II b) II (2))

Die Infrarothheizung ist ausschließlich Innen im Wohnbereich für gut isolierte Räume oder für den gelegentlichen Gebrauch unter Verwendung eines Thermostates zu verwenden.

Dieses Produkt erfüllt die EU-Verordnung 2015/1188 Art. 3 II in Kombination mit einem Thermostat und erreicht einen Wirkungsgrad von 96%.

⇒ Benutzen Sie das Gerät ausschließlich mit einem Thermostat.

Die Heizung kann mit jedem handelsüblichen Thermostat mit unterschiedlichen Programmen betrieben werden, oder auch mit einem Smart Home WLAN-Gerät.

Diese elektrischen Heizgeräte sollen also mit elektronischem Thermostat mit programmierbarem Wochenprogramm betrieben werden. Lt. EU-Verordnung 2015/1188 sollen elektrische Heizgeräte erkennen, ob eine Tür bzw. Fenster geöffnet wurde.

Dieses Produkt ist nur für isolierte Räume oder für den gelegentlichen Gebrauch als Zusatzheizung geeignet.

Der sicherzustellende Jahresnutzungsgrad für ortsfeste elektrische Einzelraumheizgeräte beträgt gem. Art. 3 II i.V.m. Anh. II Nr. 1. a) iv) EU-VO 2015/1188 38 %, der Jahresnutzungsgrad für nicht ortsfeste elektrische Einzelraumheizgeräte beträgt 36 %, Art. 3 II i.V.m. Nr. 1 a) iii) EU-VO 2015/1188.



Warnung

Einige Teile dieses Produkts können sehr heiß werden und Verbrennungen verursachen. Besondere Vorsicht ist geboten, wenn Kinder und gefährdete Personen anwesend sind. Gefährlich ist die Installation in der Nähe von Vorhängen und anderen brennbaren Materialien. Um die Möglichkeit von Verbrennungen zu vermeiden, sollten Personen bei der Verwendung der Heizgeräte besonders vorsichtig sein: Säuglinge und Kinder, Menschen mit empfindlicher Haut, Alte, Kranke, betrunkenen Personen, Personen, die Schlafmittel nehmen Tabletten.

- Entfernen Sie vor dem Gebrauch alle Schutzfolien (sowohl auf der Vorder- als auch auf der Rückseite).
- Vergewissern Sie sich, dass die Eingangsspannung zwischen 220-240V, 50Hz liegt, und dass die Stromversorgung streng nach IEC-Norm erfolgt, dass der linke Draht null und der rechte Draht unter Spannung steht, und dass das Gerät gut geerdet ist.
- Die Geräte ziehen mehr Strom als Kleingeräte, daher ist eine separate 10A-Steckdose erforderlich.
- Verwenden Sie das Gerät nicht in explosionsgefährdeten Räumen.
- Stellen Sie das Gerät in aufrechter und stabiler Position auf.
- Lassen Sie das Gerät nach einer Nassreinigung austrocknen. Betreiben Sie es nicht in nassem Zustand.
- Benutzen Sie das Gerät nicht mit nassen oder feuchten Händen.
- Setzen Sie das Gerät keinen direkten Wasserspritzern aus.
- Decken Sie das Gerät nicht ab und transportieren Sie es nicht während des Betriebs.
- Setzen Sie sich nicht auf das Gerät.

- Dieses Gerät ist kein Spielzeug! Halten Sie es von Kindern und Tieren fern. Lassen Sie das Gerät während des Betriebes nicht unbeaufsichtigt.
- Überprüfen Sie Zubehör und Anschlusssteile vor jedem Gebrauch des Gerätes auf mögliche Schäden. Verwenden Sie keine defekten Geräte oder Geräteteile.
- Achten Sie darauf, dass alle elektrischen Leitungen außerhalb des Geräts vor Beschädigungen (z. B. durch Tiere) geschützt sind. Benutzen Sie das Gerät nicht, wenn elektrische Leitungen oder der Stromanschluss beschädigt sind!
- Der elektrische Anschluss muss den Angaben im Kapitel Technische Daten entsprechen.
- Stecken Sie den Netzstecker in eine ordnungsgemäß gesicherte Netzsteckdose.
- Verwenden Sie das Gerät nicht, wenn die Steckdose oder das Kabel überlastet sind.
- Beachten Sie bei der Auswahl von Verlängerungen des Netzkabels die Leistungsaufnahme des Gerätes, die Kabellänge und den Verwendungszweck. Rollen Sie Verlängerungskabel vollständig ab. Vermeiden Sie elektrische Überlastungen.
- Ziehen Sie vor Wartungs-, Pflege- oder Reparaturarbeiten am Gerät den Netzstecker aus der Netzsteckdose. Halten Sie dabei den Netzstecker fest.
- Schalten Sie das Gerät aus und ziehen Sie das Netzkabel aus der Steckdose, wenn das Gerät nicht benutzt wird.
- Verwenden Sie das Gerät auf keinen Fall, wenn Sie Schäden am Netzstecker oder Netzkabel feststellen. Wenn das Netzkabel beschädigt ist, muss es vom Hersteller, seinem Kundendienst oder eine ähnlich qualifizierte Person ersetzt werden, um eine Gefährdung zu vermeiden. Defekte Netzkabel stellen ein ernsthaftes Gesundheitsrisiko dar.
- Beachten Sie bei der Aufstellung des Gerätes die Mindestabstände zu Wänden und anderen Gegenständen sowie die im Kapitel Technische Daten angegebenen Lager- und Betriebsbedingungen.
- Bohren Sie niemals in das Heizgerät.
- Verwenden Sie das Gerät nicht in unmittelbarer Nähe von Vorhängen.
- Stellen Sie das Gerät nicht auf brennbarem Untergrund auf.
- Transportieren Sie das Gerät nicht während des Betriebs.
- Berühren Sie während des Betriebs des Gerätes nicht die Oberfläche, um Verbrennungen zu vermeiden.
- Lassen Sie das Gerät vor dem Transport und / oder vor Wartungsarbeiten abkühlen.
- Verwenden Sie das Gerät nicht in der Nähe von Badewannen, Duschwannen, oder anderen

Wasserbehältern. Es besteht die Gefahr eines elektrischen Schlages!

- Das Gerät muss so aufgestellt werden, dass die Schalter und Regler nicht von einer Person in einer Badewanne oder Dusche berührt werden können.
- Wandmontierte Paneele müssen höher als 0,6 m vom Boden angebracht werden.
- An der Decke montierte Paneele müssen höher als 1,8 m angebracht werden.

2 | FEATURES

- Das Gerät ist so konzipiert, dass ein effizientes, komfortables und gesundes heizen für alle Haushalte möglich ist.
- Diese Geräte können die Luftzirkulation reduzieren und helfen, eine saubere, leise und staubfreie Umgebung zu schaffen.

3 | TECHNISCHE INFORMATIONEN

Heizelement	Carbon
Heizungsart	Fern-Infrarot-Heizung
Eingangsspannung	220-240V/50Hz
Oberflächentemperatur	Wandmontage : hauptsächlich 75-95°C Deckenhalterg.: hauptsächlich 80-100 °C
Rahmen	Aluminum
IP Grad	IP54 (Stecker ausgeschlossen)
Überhitzungsschutz	ja
Länge des Netzkabels	1.9m

Model Nr.	Größe (cm)	Leistung (W)	Spannung / Frequenz	Nennwert Stromstärke	Anbringung
GT-A0902x	90.5*20.5*2.2	160	230V/ 50HZ	0.7A	Nur Wand
GT-A0603x	60.5*30.5*2.2	170		0.8A	Nur Wand
GT-A0605x	60.5*50.5*2.2	300		1.3A	Nur Wand
GT-A0606x-1	60.5*60.5*2.2	350		1.5A	Nur Wand
GT-A0606x-2	59.5*59.5*2.2	350		1.5A	Nur Wand

made in germany



GT-A0706x	70.5*60.5*2.2	450		2.0A	Nur Wand
GT-A0806x	80.5*60.5*2.2	450		2.0A	Nur Wand
GT-A0906x	90.5*60.5*2.2	580		2.5A	Nur Wand
GT-A1006x	100.5*60.5*2.2	580		2.5A	Nur Wand
GT-A1206x	120.5*60.5*2.2	700		3.0A	Nur Wand
GT-A1008x	100.5*80.5*2.2	800		3.5A	Nur Wand
GT-A1207x	120.5*75.5*2.2	900		3.9A	Nur Wand
GT-A1208x	120.5*80.5*2.2	900		3.9A	Nur Wand
GT-A1209x	120.5*90.5*2.2	1100		4.8A	Nur Wand
GT-A1210x	120.5*100.5*2.2	1200		5.2A	Nur Wand
GT-A0605XC	60.5cm*50.5*2.2	240		1.05A	Wand/Decke
GT-A0606XC-1	60.5cm*60.5*2.2	280		1.2A	Wand/Decke
GT-A0606XC-2	59.5cm*59.5*2.2	270		1.17A	Wand/Decke
GT-A0706XC	70.5cm*60.5*2.2	320		1.4A	Wand/Decke
GT-A0806XC	80.5cm*60.5*2.2	350		1.5A	Wand/Decke
GT-A0906XC	90.5cm*60.5*2.2	400		1.7A	Wand/Decke
GT-A1006XC	100.5cm*60.5*2.2	450		2.0A	Wand/Decke
GT-A1206XC-1	120.5cm*60.5*2.2	550		2.4A	Wand/Decke
GT-A1206XC-2	119.5cm*59.5*2.2	550		2.4A	Wand/Decke
GT-A1207XC	120.5cm*75.5*2.2	700		3.0A	Wand/Decke
GT-A1209XC	120.5cm*90.5*2.2	800		3.5A	Wand/Decke
GT-A1210XC	120.5cm*100.5*2.2	950		4.1A	Wand/Decke
GT-A1003XC	100.5cm*30.5*2.2	240		1.05A	Wand/Decke
GT-A1203XC	120.5cm*30.5*2.2	280		1.2A	Wand/Decke
GT-A1205XC	120.5cm*50.5*2.2	450		1.7A	Wand/Decke
GT-A1208XC	120.5cm*80.5*2.2	700		3.0A	Wand/Decke
GT-A1506XC	150.5cm*60.5*2.2	650		2.8A	Wand/Decke
GT-A1806XC	180.5cm*60.5*2.2	800		3.5A	Wand/Decke
GT-A1203X	120.5cm*30.5*2.2	350		1.5A	Nur Wand
GT-A1205X	120.5cm*50.5*2.2	600		2.6A	Nur Wand
GT-A1006X	100.5cm*60.5*2.2	600		2.6A	Nur Wand
GT-A1206X-3	120.5cm*60.5*2.2	720		3.1A	Nur Wand
GT-A1208X-1	120.5cm*80.5*2.2	1000		4.5A	Nur Wand
GT-A1208X-2	120.5cm*80.5*2.2	950		4.1A	Nur Wand
GT-A1208X-3	120.5cm*80.5*2.2	900		3.9A	Nur Wand

GT-A1506X	150.5cm*60.5*2.2	900		3.9A	Nur Wand
GT-A1806X	180.5cm*60.5*2.2	1100		4.8A	Nur Wand
GT-A1003X	100.5cm*30.5*2.2	300		1.3A	Nur Wand
GT-A1103X	110.5cm*30.5*2.2	330		1.4A	Nur Wand
GT-A1103XC	110.5cm*30.5*2.2	250		1.1A	Wand/Decke
GT-A1105X	110.5cm*50.5*2.2	550		2.4A	Nur Wand
GT-A1105XC	110.5cm*50.5*2.2	400		1.7A	Wand/Decke
GT-A1204X	120.5cm*40.5*2.2	500		2.17A	Nur Wand
GT-A1204XC	120.5cm*40.5*2.2	350		1.5A	Wand/Decke

X=P;PS;A;AS(P=Plastic resin; PS=Plastic resin+Switch;

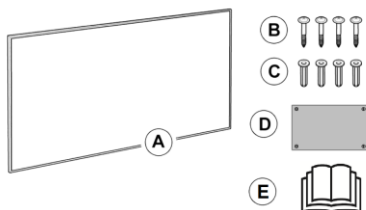
A=Aluminium; AS=Aluminium+Switch)

Achtung!

Nur die mit "C" gekennzeichneten Modelle können an der Decke montiert werden und sind mit Deckenbefestigungselementen ausgestattet!

4 | UMFANG DER LIEFERUNG

- 1 x Heizgerät
- 4 x Schrauben
- 4 x Dübel
- 1 x Bohrerschablone
- 1 x Handbuch

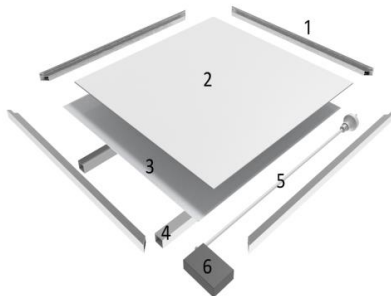


Diese Bausätze können nur für die Wandmontage verwendet werden, für die Deckenmontage sind spezielle Bausätze zu verwenden, bitte wenden Sie sich vor der Installation an den Lieferanten.

5 | GERÄTESTRUKTUR

Bezeichnung

- 1 Aluminiumrahmen
- 2 Heizelement
- 3 Rückwandblech
- 4 Wandbefestigung
- 5 Netzkabel
- 6 Abzweigdose



6 | INSTALLATION

Achten Sie darauf, alle Schutzfolien (sowohl auf der Vorder- als auch auf der Rückseite) zu entfernen!

Anleitung für die Wandmontage

WICHTIG: Diese Infrarotheizung ist nur für die Wandmontage geeignet!

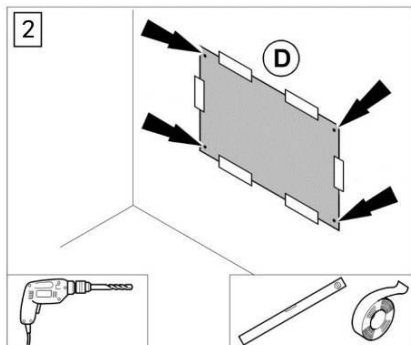
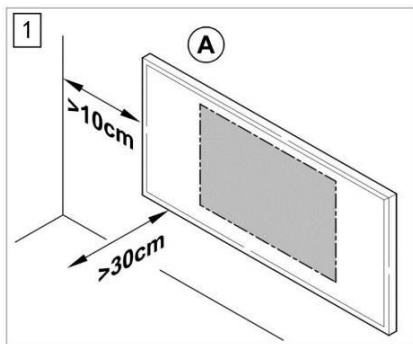
1. Wählen Sie die Montageposition, halten Sie die erforderlichen Mindestabstände ein.

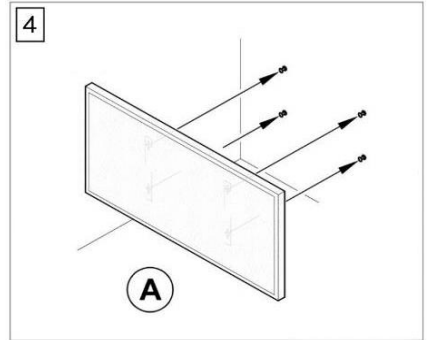
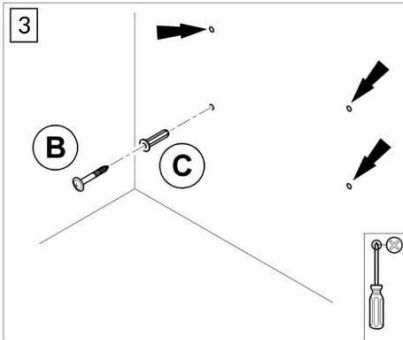
Erforderliche Abstände für den Geräteinbau	
vorn	minimum 30cm
links	minimum 10cm
rechts	minimum 10cm
oben	minimum 50cm

2. Markieren Sie die Positionen für die Bohrlöcher auf der Bohrschablone (D), falls noch keine Markierungen vorhanden sind. Kleben Sie die Bohrschablone an die Wand. Bohren Sie die Löcher mit einem 8-mm-Drehbohrer.

3. Setzen Sie die Schrauben in die Dübel ein und ziehen Sie die Schrauben fest. Die Schrauben sollten ca. 0,5 cm aus den Dübeln herausragen.

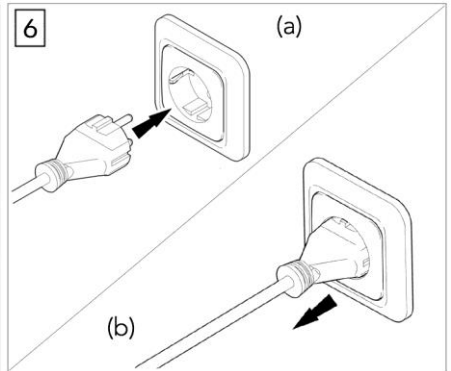
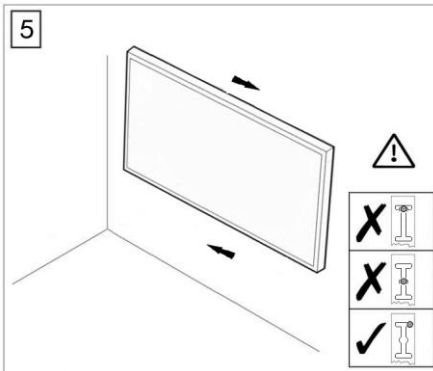
4. Hängen Sie die Infrarotheizung (A) ein.





5. Schieben Sie das Gerät, um die Schrauben in die richtigen Positionen zu bringen, wie in der Zeichnung unten gezeigt.

6. Stecken Sie den Stecker ein, um das Heizgerät in Betrieb zu nehmen. Ziehen Sie den Stecker heraus, wenn Sie das Gerät nicht benutzen.



7 | FEHLERSUCHE

Problem	Ursache	Maßnahme
Die Heizung macht Geräusche, wenn sie sich erwärmt.	Aufgrund der Strukturspannung des Wärmedämmstoffs.	Das ist ein normales Phänomen. Machen Sie sich keine Sorgen darüber.
Die Oberfläche des Geräts erhöht sich während der Erwärmung.	Aufgrund der Wärmeausdehnung des Oberflächenmaterials.	Das ist ein normales Phänomen. Machen Sie sich keine Sorgen darüber.
Die Oberfläche des Heizgeräts ist lediglich leicht erwärmt.	1. Die Spannung ist zu niedrig. 2. Die Umgebungstemperatur ist sehr niedrig.	1. Installieren Sie einen Spannungsregler. 2. Das ist normal.

8 | MAINTENANCE & SERVICING

Erforderliche Tätigkeiten vor Beginn der Wartung



Achtung vor elektrischer Spannung

- Fassen Sie den Netzstecker nicht mit nassen oder feuchten Händen an.
- Halten Sie den Netzstecker fest, während Sie das Netzkabel aus der Netzsteckdose ziehen.
- Lassen Sie das Gerät vollständig abkühlen.



Achtung vor elektrischer Spannung

Arbeiten, die das Öffnen des Gehäuses erfordern dürfen nur von autorisierten Fachbetrieben durchgeführt werden.

Reinigung des Gerätes



Achtung vor elektrischer Spannung

Tauchen Sie das Gerät niemals in Wasser ein!

Reinigen Sie das Gerät mit einem weichen, feuchten und fusselreien Tuch.

Stellen Sie sicher, dass keine Feuchtigkeit in das Gehäuse eindringt. Schützen Sie die elektrischen Bauteile vor Feuchtigkeit. Verwenden Sie keine aggressiven Reinigungsmittel wie Reinigungssprays, Lösungsmittel, alkoholhaltige oder Scheuermittel, um das Tuch zu befeuchten. Wischen Sie das Gehäuse nach der Reinigung trocken

9 | LAGERUNG

Wenn das Gerät nicht benutzt wird, sind folgende Lagerbedingungen zu beachten:

- trocken und vor Frost und Hitze geschützt
- in aufrechter Position, geschützt vor Staub und direkter Sonneneinstrahlung
- ggf. mit einer Abdeckung, um es vor eindringendem Staub zu schützen
- Stellen Sie keine weiteren Geräte oder Gegenstände auf das Gerät, um es nicht zu beschädigen.

10 | INFORMATIONEN ZU ERP-MODELLEN

Model	Nennwärmeleistung/ (P _{nom})/ (KW)	Minimale Heizleistung (indikativ)/ (P _{min})/ (KW)	Maximale kontinuierliche Heizleistung/ (P _{max.c})/ (KW)	Bei Nennwärmeleistung/ (el _{max})/ (KW)	Bei minimaler Heizleistung/ (el _{min})/ (KW)
aGT-A0902X	0.2	N/A	0.2	0.166	N/A
aGT-A0605X	0.3	N/A	0.3	0.312	N/A
aGT-A0606X-1	0.4	N/A	0.4	0.365	N/A
aGT-A0606X-2	0.4	N/A	0.4	0.365	N/A
aGT-A0706X	0.4	N/A	0.4	0.37	N/A
aGT-A0806X	0.4	N/A	0.4	0.37	N/A
aGT-A0906X	0.6	N/A	0.6	0.608	N/A
aGT-A1006X	0.6	N/A	0.6	0.608	N/A
aGT-A1206X	0.7	N/A	0.7	0.732	N/A
aGT-A1207X	0.9	N/A	0.9	0.942	N/A
aGT-A1208X	0.9	N/A	0.9	0.942	N/A

aGT-A1209X	1.1	N/A	1.1	1.15	N/A
aGT-A1210X	1.2	N/A	1.2	1.255	N/A

Informationspflichten für elektrische Nahwärmegeräte

Artikel	Einheit
Art der Wärmezufuhr. nur für elektrische lokale Speicherheizgeräte (wählen Sie eine aus)	
manuelle Heizkostenregelung, mit integriertem Thermostat	N/A
manuelle Heizkostenregelung mit Raum- und/oder Außentemperaturreückführung	N/A
Elektron. Heizkostenregelung mit Raum- und/oder Außentemperaturreückführung	N/A
gebläseunterstützte Heizleistung	N/A
Art der Heizleistung/Raumtemperaturregelung (wählen Sie eine aus)	
einstufige Heizleistung und keine Raumtemperaturregelung	[NEIN]
Zwei oder mehr manuelle Stufen, keine Raumtemperaturregelung	[NEIN]
mit mechanischem Thermostat zur Regelung der Raumtemperatur	[NEIN]
mit elektronischer Raumtemperaturregelung	[NEIN]
elektronische Raumtemperaturregelung plus Tageszeitschaltuhr	[NEIN]
elektronische Raumtemperaturregelung plus Wochenzeitschaltuhr	[JA]
Weitere Kontrollmöglichkeiten (Mehrfachauswahl möglich)	
Raumtemperaturregelung, mit Anwesenheitserkennung	[NEIN]
Raumtemperaturregelung, mit Erkennung offener Fenster	[NEIN]
mit Fernsteuerungsmöglichkeit	[NEIN]
mit adaptiver Startsteuerung	[JA]
mit Arbeitszeitbegrenzung	[NEIN]
mit schwarzem Lampensensor	[NEIN]

11 | ENTSORGUNG



Das Symbol der durchgestrichenen Mülltonne auf Elektro- und Elektronikgeräten besagt, dass diese Geräte am Ende ihrer Lebensdauer nicht mit dem Hausmüll entsorgt werden dürfen. Sie finden in Ihrer Nähe Sammelstellen für die kostenlose Rückgabe von Elektro- und Elektronikgeräten. Die Adressen erhalten Sie bei Ihrer Gemeinde oder lokalen Verwaltung. Die getrennte Sammlung von Elektro- und Elektronik-Altgeräten soll die Wiederverwendung, das Recycling und andere Formen der Verwertung von Altgeräten negative Auswirkungen auf die Umwelt und die menschliche Gesundheit zu verhindern, die durch die gefährlicher Stoffe, die potenziell in den Geräten enthalten sind verhindern. Bitte setzen sie sich mit uns in Verbindung wir informieren sie gern über die entsprechenden unentgeltlichen Rückgabemöglichkeiten am Ende der Lebensdauer des Gerätes. Wir sind als Vertreter zur Rücknahme von Altgeräten verpflichtet (§ 18 Abs. 3 bzw. 4 Nr. 3 und 4). Online-Händler mit Lager- und Versandflächen für Elektro- und Elektronikgeräte von mindestens 400 Quadratmetern (§ 17 Abs. 2 S. 2 erster Halbsatz)

11 | HAFTUNGSAUSSCHLUSS,

Keine Gewährleistungen werden übernommen für Schäden, die aus folgenden Gründen entstanden sind:

- Nicht bestimmungsgemäße oder unsachgemäße Verwendung des Gerätes.
- Nichtbeachtung der Hinweise in dieser Bedienungsanleitung bezüglich Transportes, Lagerung, Montage, Inbetriebnahme, Betrieb, Wartung, Instandhaltung oder sonstigen Maßnahmen am Gerät.
- Fehlerhafte Montage oder Inbetriebnahme
- Eigenmächtige Umbauten und Veränderungen des Gerätes.
- Natürliche Abnutzung.
- Ungeeignete Betriebsmittel und Ersatzteile.
- Unsachgemäß durchgeführte Reparaturen.
- Chemische, elektrochemische oder elektrische Einflüsse.
- Katastrophenfälle durch Fremdeinwirkungen oder höhere Gewalt.



Viel Spaß und gesunde Wärme... Ihr papermoon Team

INDIVIDUALHEIZUNGEN mit Ihrem Wunsch-Motiv:

www.papermoon24.de

INDIVIDUALTAPETEN mit Ihrem Wunsch-Motiv:

www.fototapete-online.com

PANEL HEATER

INSTRUCTION MANUAL



CONTENT

- 1 | WARNING & PRECAUTION
- 2 | FEATURES
- 3 | TECHNICAL INFORMATION
- 4 | SCOPE OF SUPPLY
- 5 | DEVICE STRUCTURE
- 6 | INSTALLATION
- 7 | TROUBLESHOOTING
- 8 | MAINTENANCE & SERVICING
- 9 | STORAGE
- 10 | TECHNICAL ANNEX
- 11 | DISPOSAL

SYMBOLS



Warning

This signal word indicates a hazard with an average risk level which, if not avoided, can result in serious injury or death.



Warning of electrical voltage

This symbol indicates dangers to the life and health of persons due to electrical voltage.

Symbols	Meaning
	This symbol located on the device indicates that it is prohibited to place objects (such as towels, clothes etc.) above or directly in front of the device. In order to avoid overheating and fire hazards, the device must not be covered.
	This symbol located on the device indicates dangers to the life and health of persons due to hot surface.
	This symbol located on the device indicates that it is prohibited to spray the device.
	This symbol located on the device and information marked indicates that operating manual must be observed.



Warning

This appliance can be used by children aged from 8 years and above and persons with reduced physical, sensory or mental capabilities or lack of experience and knowledge if they have been given supervision or instruction concerning use of the appliance in a safe way and understand the hazards involved. Children shall not play with the appliance. Cleaning and user maintenance shall not be made by children without supervision.



Warning

Children of less than 3 years should be kept away unless continuously supervised. Children aged from 3 years and less than 8 years shall only switch on/off the appliance provided that it has been placed or installed in its intended normal operating position and they have been given supervision or instruction concerning use of the appliance in a safe way and understand the hazards involved. Children aged from 3 years and less than 8 years shall not plug in, regulate and clean the appliance or perform user maintenance.



Warning

Do not use the device in small rooms if persons are present who cannot leave the room independently and who are not under constant supervision.



Warning

Some parts of this product can become very hot and cause burns. Particular attention has to be given where children and vulnerable people are present. Its dangerous of installation close to curtains and other combustible materials. To avoid the possibility of burns, the following people should be much more careful when using the heaters: infants and kids, people with sensitive skin, the old, the sick, people who is drunk, people who takes sleeping pills. Remove all the protective films (both on the front and on the back) before using. Be sure the input voltage is between 220-240V, 50Hz, and power supply has been strictly in accordance with IEC, left is null wire and right is live wire, and also well grounded. The devices will draw more current than small appliances, so a separate 10A socket is required. Do not use the device in potentially explosive rooms.

1 | WARNING & PRECAUTION

Read this manual carefully before starting or using the device. Always store the manual in the immediate vicinity of the device or its site of use!

Read all safety warnings and all instructions.

Failure to follow the warnings and instructions may result in electric shock, fire and / or serious injury. Save all warnings and instructions for future reference.



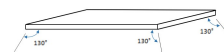
Warning

Do not mount those panels designed for wall only to ceiling ! Do not mount those panels designed for ceiling only to wall ! Or else it might cause over heat and burning.



Warning

Sensors with temperature detection, or temperature controller, should not be placed within the radiation range of 130 degrees of the ceiling heating plate, otherwise it will affect the actual temperature detection .



- Do not use the device in aggressive atmosphere.
- Set the device up in an upright and stable position.
- Let the device dry out after a wet clean. Do not operate it when wet.
- Do not use the device with wet or damp hands.
- Do not expose the device to directly squirting water.
- Never insert any objects or limbs into the device.
- Do not cover or transport the device during operation.
- Do not sit on the device.
- This appliance is not a toy! Keep away from children and animals. Do not leave the device unattended during operation.
- Check accessories and connection parts for possible damage prior to every use of the device. Do not use any defective devices or device parts.
- Ensure that all electric cables outside of the device are protected from damage (e.g. caused by animals). Never use the device if electric cables or the power connection are damaged!
- The electrical connection must correspond to the specifications in chapter Technical data.
- Insert the mains plug into a properly secured mains socket.
- Do not use the device when the socket or wire overloaded.
- Observe the device's power input, cable length and intended use when selecting extensions to the power cable. Completely unroll extension cables. Avoid electrical overload.
- Before carrying out maintenance, care or repair work on the device, remove the mains plug from the mains socket. Hold onto the mains plug while doing so.
- Switch the device off and disconnect the power cable from the mains socket when the device is not in use.
- Do not under any circumstances use the device if you detect damages on the mains plug or power cable. If the supply cord is damaged, it must be replaced by the manufacturer, its service agent or similarly qualified persons in order to avoid a hazard. Defective power cables pose a serious health risk.
- During the installation of the device observe the minimum distances from walls and other objects as well as the storage and operating conditions specified in the Technical data chapter.
- Never drill into the heating device.

- Do not use the device in immediate proximity to curtains.
- Do not place the device on combustible ground.
- Do not transport the device during operation.
- Do not touch the surface during the device working to avoid burns.
- Allow the device to cool down before transport and / or maintenance work.
- Do not use this device near bathtubs, shower trays, swimming pools or other water containers. Risk of electric shock!
- The device must be placed where the switches and controllers cannot be touched by a person in a bathtub or shower.
- Do not use this device in a child-care centre and bathroom.(Only for Sweden)
- Wall mounted panels must be higher than 0.6meters.
- Ceiling mounted panels must be higher than 1.8meters.

2 | FEATURES

- The device is designed to provide an efficient, comfortable and healthy heating system for any domestic users.
- These devices can reduce air circulation and help to maintain a clean, silent, dust free environment.
- A wide range of devices available in a huge choice of colors, sizes and styles.

3 | TECHNICAL INFORMATION

Heating element	Carbon
Heating way	Far infrared heating
Input Voltage	220-240V/50Hz
Surface temperature	Wall mount :Mainly 75-95℃ Ceiling mount : mainly 80-100 ℃
Frame	Aluminum
IP grade	IP54 (exclude plug)
Over heating protection	Yes
Power cord length	1.9m

Model NO.	Size(cm)	Power (W)	Voltage Frequen	Rated Current	Mount way
-----------	----------	-----------	-----------------	---------------	-----------

- 5 -

GT-A0902x	90.5*20.5*2.2	160	230V/ 50HZ	0.7A	Wall only
GT-A0603x	60.5*30.5*2.2	170		0.8A	Wall only
GT-A0605x	60.5*50.5*2.2	300		1.3A	Wall only
GT-A0606x-1	60.5*60.5*2.2	350		1.5A	Wall only
GT-A0606x-2	59.5*59.5*2.2	350		1.5A	Wall only
GT-A0706x	70.5*60.5*2.2	450		2.0A	Wall only
GT-A0806x	80.5*60.5*2.2	450		2.0A	Wall only
GT-A0906x	90.5*60.5*2.2	580		2.5A	Wall only
GT-A1006x	100.5*60.5*2.2	580		2.5A	Wall only
GT-A1206x	120.5*60.5*2.2	700		3.0A	Wall only
GT-A1008x	100.5*80.5*2.2	800		3.5A	Wall only
GT-A1207x	120.5*75.5*2.2	900		3.9A	Wall only
GT-A1208x	120.5*80.5*2.2	900		3.9A	Wall only
GT-A1209x	120.5*90.5*2.2	1100		4.8A	Wall only
GT-A1210x	120.5*100.5*2.2	1200		5.2A	Wall only
GT-A0606XC	60.5cm*60.5*2.2	240		1.05A	Wall/ceiling
GT-A0606XC-1	60.5cm*60.5*2.2	280		1.2A	Wall/ceiling
GT-A0606XC-2	59.5cm*59.5*2.2	270		1.17A	Wall/ceiling
GT-A0706XC	70.5cm*60.5*2.2	320		1.4A	Wall/ceiling
GT-A0806XC	80.5cm*60.5*2.2	350		1.5A	Wall/ceiling
GT-A0906XC	90.5cm*60.5*2.2	400		1.7A	Wall/ceiling
GT-A1006XC	100.5cm*60.5*2.2	450		2.0A	Wall/ceiling
GT-A1206XC-1	120.5cm*60.5*2.2	550		2.4A	Wall/ceiling
GT-A1206XC-2	119.5cm*59.5*2.2	550		2.4A	Wall/ceiling
GT-A1207XC	120.5cm*75.5*2.2	700		3.0A	Wall/ceiling
GT-A1209XC	120.5cm*90.5*2.2	800		3.5A	Wall/ceiling
GT-A1210XC	120.5cm*100.5*2.2	950		4.1A	Wall/ceiling
GT-A1003XC	100.5cm*30.5*2.2	240		1.05A	Wall/ceiling
GT-A1203XC	120.5cm*30.5*2.2	280		1.2A	Wall/ceiling
GT-A1205XC	120.5cm*50.5*2.2	450		1.7A	Wall/ceiling
GT-A1208XC	120.5cm*80.5*2.2	700		3.0A	Wall/ceiling
GT-A1506XC	150.5cm*60.5*2.2	650		2.8A	Wall/ceiling
GT-A1806XC	180.5cm*60.5*2.2	800	3.5A	Wall/ceiling	
GT-A1203X	120.5cm*30.5*2.2	350	1.5A	Wall only	
GT-A1205X	120.5cm*50.5*2.2	600	2.6A	Wall only	
GT-A1006X	100.5cm*60.5*2.2	600	2.6A	Wall only	

- 6 -

GT-A1206X-3	120.5cm*60.5*2.2	720	3.1A	Wall only
GT-A1208X-1	120.5cm*80.5*2.2	1000	4.5A	Wall only
GT-A1208X-2	120.5cm*80.5*2.2	950	4.1A	Wall only
GT-A1208X-3	120.5cm*80.5*2.2	900	3.9A	Wall only
GT-A1506X	150.5cm*60.5*2.2	900	3.9A	Wall only
GT-A1806X	180.5cm*60.5*2.2	1100	4.8A	Wall only
GT-A1003X	100.5cm*30.5*2.2	300	1.3A	Wall only
GT-A1103X	110.5cm*30.5*2.2	330	1.4A	Wall only
GT-A1103XC	110.5cm*30.5*2.2	250	1.1A	Wall/ceiling
GT-A1105X	110.5cm*50.5*2.2	550	2.4A	Wall only
GT-A1105XC	110.5cm*50.5*2.2	400	1.7A	Wall/ceiling
GT-A1204X	120.5cm*40.5*2.2	500	2.17A	Wall only
GT-A1204XC	120.5cm*40.5*2.2	350	1.5A	Wall/ceiling

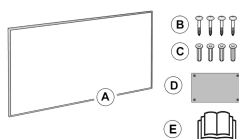
X=P;PS;A;AS(P=Plastic resin; PS=Plastic resin+Switch;
A=Aluminium; AS=Aluminium+Switch)

Warning!

Only those models with "C" can be ceiling mounted and provided with ceiling mounting unites!

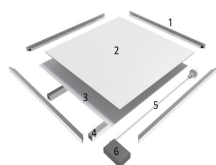
4 | SCOPE OF SUPPLY

- 1 x heating device
- 4 x Screws
- 4 x Dowel
- 1 x drilling template
- 1 x Manual



Designation

- 1 Frame
- 2 Heating element
- 3 rear metal sheet



- 7 -

- 4 Wall attachment
- 5 Power cord
- 6 Junction box

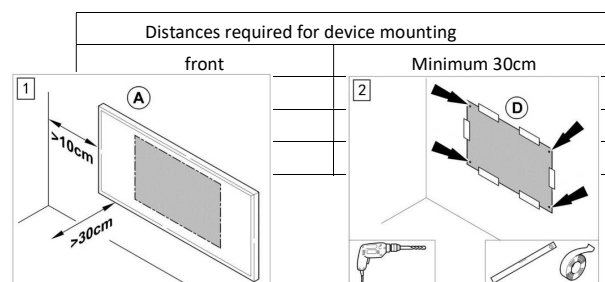
6 | INSTALLATION

Make sure remove all the protective films(both on the front and back)!

Instruction for Wall Mounting

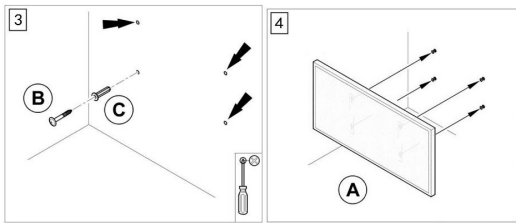
IMPORTANT: this way is for wall mounting only!

1. Choose the mounting position, keep the required minimum distances.

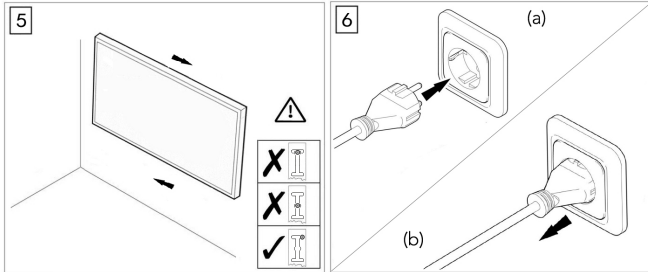


2. Mark the positions for the bore holes onto the drilling template (D) if there are no existing marks. Stick the drilling template on the wall. Drill the holes with an 8mm rotary bit.
3. Insert the screws into the dowels and fasten the screws. The screws should protrude approx.0.5 cm from the dowels.
4. Hang the infrared heating device (A) in.

- 8 -



5. Slid the device to make the screws into the correct positions as showing in below drawing.
6. Plug in to start using the heating device .
Do pull out the plug when not in use .



7 | TROUBLESHOOTING

Problem	Reason	Measure
It has noise when original charged with electricity	Due to the structure stress of the heat insulator.	It is a normal phenomenon. Don't worry about it.
The surface of the device was slightly raised.	Due to the thermal expansion of the surface material.	It is a normal phenomenon. Don't worry about it.
The surface of the heating device is slightly warm.	1. The voltage is low. 2. In a low-temperature environment.	1. Install a voltage regulator. 2. It is normal.

- 9 -

8 | MAINTENANCE & SERVICING

Activities required before starting maintenance



Warning of electrical voltage

Do not touch the mains plug with wet or damp hands. Hold onto the mains plug while pulling the power cable out of the mains socket. Allow the device to cool down completely.



Warning of electrical voltage

Tasks which require the housing to be opened must only be carried out by authorized specialist companies.

Cleaning the device



Warning of electrical voltage

Never immerse the device in water!

Clean the device with a soft, damp and lint-free cloth. Ensure that no moisture enters the housing. Protect electrical components from moisture. Do not use any aggressive cleaning agents such as cleaning sprays, solvents, alcohol-based or abrasive cleaners to dampen the cloth. Wipe the housing dry after cleaning

9 | STORAGE

When the device is not being used, observe the following storage conditions:

- dry and protected from frost and heat
- in an upright position where it is protected from dust and direct sunlight
- with a cover to protect it from invasive dust, if necessary
- Place no further devices or objects on top of the device to prevent it from being damaged.

10 | RELATED ERP MODELS INFORMATION

Model	Nominal heat output/(P _{nom})/(KW)	Minimal heat output(indicative)/(P _{min})/(KW)	Maximum continuous heat output/(P _{max.c})/(KW)	At nominal heat output/(el _{max})/(KW)	At minimal heat output/(el _{min})/(KW)
aGT-A0902X	0.2	N/A	0.2	0.166	N/A
aGT-A0605X	0.3	N/A	0.3	0.312	N/A
aGT-A0606X-1	0.4	N/A	0.4	0.365	N/A
aGT-A0606X-2	0.4	N/A	0.4	0.365	N/A
aGT-A0706X	0.4	N/A	0.4	0.37	N/A
aGT-A0806X	0.4	N/A	0.4	0.37	N/A
aGT-A0906X	0.6	N/A	0.6	0.608	N/A
aGT-A1006X	0.6	N/A	0.6	0.608	N/A
aGT-A1206X	0.7	N/A	0.7	0.732	N/A
aGT-A1207X	0.9	N/A	0.9	0.942	N/A
aGT-A1208X	0.9	N/A	0.9	0.942	N/A
aGT-A1209X	1.1	N/A	1.1	1.15	N/A
aGT-A1210X	1.2	N/A	1.2	1.255	N/A

Information requirements for electrical local space heaters


Item	Unit
Type of heat input, for electric storage local space heaters only (select one)	
manual heat charge control, with integrated thermostat	N/A
manual heat charge control with room and/or outdoor temperature	N/A
electronic heat charge control with room and/or outdoor temperature	N/A
fan assisted heat output	N/A
Type of heat output/room temperature control (select one)	

- 11

single stage heat output and no room temperature control	[no]
Two or more manual stages, no room temperature control	[no]
with mechanic thermostat room temperature control	[no]
with electronic room temperature control	[no]
electronic room temperature control plus day timer	[no]
electronic room temperature control plus week timer	[yes]
Other control options (multiple selections possible)	
room temperature control, with presence detection	[no]
room temperature control, with open window detection	[no]
with distance control option	[no]
with adaptive start control	[yes]
with working time limitation	[no]
with black bulb sensor	[no]

11 | DISPOSAL



The icon  with the crossed-out waste bin on waste electrical or electronic equipment stipulates that this equipment must not be disposed of with the household waste at the end of its life. You will find collection points for free return of waste electrical and electronic equipment in your vicinity. The addresses can be obtained from your municipality or local administration. The separate collection of waste electrical and electronic equipment aims to enable the re-use, recycling and other forms

of recovery of waste equipment as well as to prevent negative effects for the environment and human health caused by the disposal of hazardous substances potentially contained in the equipment.

- 12