

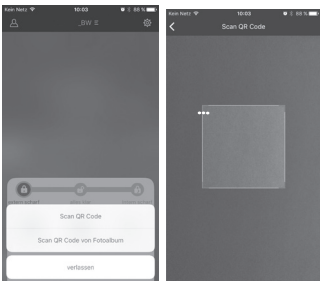
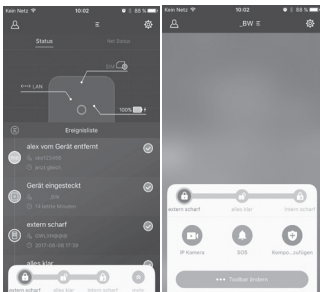
Technische Daten

Betriebsspannung	DC 9Vdc
Batterie	1x 6F22/ 6LR61 (9V)
ax. Betriebsstrom	<20mA
Max. Standby	< 100 μ A
Max. Lautstärke	\geq 85dB/3m
Zertifikate	BS EN 14604: 2005
Max. Reichweite außen / innen	Ohne Hindernisse ca. 200m / 50m*
Frequenzband	433.05 - 434.79 MHz
Max. Sendeleistung	<10mW (10dBm)
Arbeitstemperatur- bereich	-10° bis 40°
Luftfeuchtigkeit	\leq 90%rh (nicht kondensierend)
Gewicht	98.7g (ohne Batterie) 134.5g (inkl. Batterie)
Abmessungen	\varnothing 107 x 34 mm

* Die tatsächliche Reichweite unterliegt den Gegebenheiten vor Ort.

Verbinden mit der Base

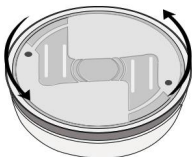
1. Starten Sie die App.
2. Tippen Sie auf „mehr“  und anschließend auf „Komponente hinzufügen“ 



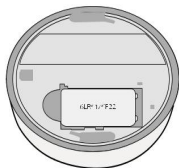
3. Scannen Sie den QR Code des Gerätes.
Nach dem erfolgreichen Scannen können Sie einen beliebigen Namen für das Gerät vergeben, z.B. „Wohnzimmertür“
4. Die App meldet Ihnen wenn das Hinzufügen zur Anlage erfolgreich war.

Batteriewechsel

1. Öffnen Sie das Batteriefach durch drehen der Gehäuseunterseite



2. Ersetzen Sie die Batterie durch eine neue 9V-Batterie (1x 6F22/ 6LR61).



Nach jedem Batteriewechsel ist der ordnungsgemäße Betrieb des Rauchwarnmelders zu prüfen. Bitte dazu einen Test durchführen.

Batterie und Sirenen Test

Um die Funktion der Sirene und der Batterie zu testen, halten Sie den Taster in der Mitte des Systems für ca. 5 Sekunden gedrückt. Binnen 3 Sekunden muss ein Alarm Ton ertönen. Wenn dies nicht der Fall ist, wechseln Sie bitte die Batterie und führen Sie den Test erneut durch.

Der Test ist regelmäßig zu wiederholen.

Installationshinweise

1. Montieren Sie den Rauchmelder an einer geeigneten Position unter der Decke.
2. Vermeiden Sie Installationen an Orten wo regulär Qualm, Rauch, dichter Nebel, oder sonstige Ausdünstungen einen Alarm auslösen könnten.
3. Vermeiden Sie eine Installation an einem Ort wo starker Windzug ($\geq 5\text{km/h}$) besteht.
4. Überprüfen Sie regelmäßig die Funktionsweise des Gerätes. Drücken Sie hierzu den Test-Knopf an der Vorderseite des Gerätes.
5. Reinigen Sie die Lufteintrittslöcher des Sensors regelmäßig. Entfernen Sie vor der Reinigung die Batterie aus dem Gerät um einen möglichen Fehlalarm auszuschließen. Schließen Sie die Batterie hinterher umgehend wieder an und setzen Sie sie ein.

6. Versuchen Sie nicht das Gerät selbst zu reparieren wenn es defekt ist. Wenden Sie sich hierzu an einen kompetenten Fachpartner.
7. Der Rauchmelder warnt Sie bei erkennen von Rauch oder Qualm akustisch. Er kann jedoch nur lokal warnen und stellt keine 100%ige Garantie für Leib und Leben dar. Zu Ihrer eigenen Sicherheit behandeln Sie das Gerät mit Umsicht und vermeiden Sie die Entstehung von Gefahrensituationen.

Richtiger Installationsort

Das Funksignal des Sensors ist stark von den Umgebungsbedingungen abhängig. Metallgegenstände, Betondecken, Wände, metallische Leitungen etc. verringern die Reichweite. Störungen können auch durch andere Funksender und Umgebungseinflüsse auftreten.

WICHTIGER HINWEIS: Der Melder kann nur so gut funktionieren, wie es die Installation und Umgebung zulässt. Der Melder kann die Gefahrensituation anzeigen aber nicht vermeiden.

Das Gerät darf nicht gestrichen, lackiert oder anderweitig verändert werden.

Allgemeine Sicherheitshinweise und Vorsichtsmaßnahmen

Vorsicht

Änderungen und Modifizierungen, die nicht ausdrücklich durch die zuständige Genehmigungsbehörde genehmigt worden sind, können zum Entzug der Genehmigung zum Betreiben des Gerätes führen.

Haftungsbeschränkung

Das vorliegende Gerät entspricht dem aktuellen technischen Standard zum Zeitpunkt der Herstellung. Wir sind fortlaufend bestrebt unsere Ware auf dem neuesten technischen Stand der Technik und Handbücher Up to Date zu halten. Daher behalten wir uns vor, technische Änderungen und Überarbeitung/Anpassung der Anleitung ohne vorherige Ankündigung vorzunehmen.

Der Inhalt der Anleitung ist sorgfältig zu lesen. Für Schäden, z.B. durch falsche Bedienung oder Installation, unsachgemäße Handhabung, mangelnde oder falsche Wartung, Missachtung von Sicherheitshinweisen oder allgemeingültigen Sachverhalten, kann keine Haftung übernommen werden. Das vorliegende Gerät kann, bei korrekter Nutzung und Installation, lediglich Rauch ab einer bestimmten Konzentration in der durch die Messkammer strömenden Luft erkennen. Muster des Gerätes wurden von einem unabhängigen Labor nach EN 14604:2005 + AC1: 2008 im Labor geprüft. Abhängig vom jeweiligen, kundenspezifischen Szenario, kann eine Alarmauslösung nicht garantiert werden

Wenn Sie eine EG-Konformitätserklärung für dieses Gerät benötigen, schicken Sie bitte eine Anfrage an: info@burg.biz

Sicherheitshinweise

Der vorliegende Artikel ist als Rauchmelder deklariert. Eine Detektion von Feuer, Hitze, Flammen oder durch Gase / Dämpfe kann mit diesem Gerät nicht durchgeführt werden.

Lesen Sie die Anleitung sorgfältig durch. Für durch Nichtbeachten entstandene Schäden wird keine Haftung übernommen.

Das Gerät soll helfen Leben zu retten! Bitte prüfen Sie die Funktion und den Batteriestand des Gerätes daher regelmäßig um für den, hoffentlich nicht eintreffenden, Ernstfall gewappnet zu sein.

Das Gerät kann Rauch wahrnehmen und ein akustisches Signal auslösen. Die Ursache des Rauchs kann durch das Gerät weder gefunden noch verhindert werden.

Für Personen mit Hörschädigung ist dieses Produkt u.U. nicht geeignet. Bitte ziehen Sie einen Fachmann zu rate.

Durch ungewöhnlich hohe elektromagnetische Strahlungen können Fehlfunktionen ausgelöst werden. Eine Installation in der Nähe von strahlenden Elektrogeräten ist daher nicht zulässig.

Bewahren Sie Verpackung und Material stets von Kindern fern – es besteht Erstickungsgefahr.

Bewahren Sie die Anleitung sorgfältig auf.

Sicherheitshinweise

Das Gerät verfügt über eine interne Messkammer für die Rauchererkennung. Damit ausreichend Luft durch den Sensor strömen kann, ist das Gerät stets von Staub frei zu halten. Nutzen Sie ein leicht feuchtes Tuch oder einen Pinsel um den Staub zu entfernen. Bei der Reinigung darf kein Staub/Schmutz in die Messkammer kommen, da dies die Funktion beeinflussen kann. Achten Sie darauf, dass kein Wasser in das Gerät eindringt. Benutzen Sie keine leicht brennbaren, chemischen, ätzenden, scheuernden oder scharfen Reinigungsmittel.

Richtiger Installationsort - Hinweise

Kann mit der BURGprotect BASE Funk Alarmanlage verwendet werden. Die Anlage kann so konfiguriert werden, dass eine Alarmmeldung an den/die Betreiber der Anlage gesendet wird, wenn der Rauchmelder ausgelöst wird.

Damit die Funktionen gegeben sind, ist die richtige Auswahl des Installationsortes entscheidend.

WICHTIGER HINWEIS: Bei Platzierung an einem ungünstigen Standort kann es zu Beeinträchtigung(en) der Funktion(en) kommen.

Optische Rauchmelder, wie der vorliegende,

- lösen keinen Alarm aufgrund von Wärme (Strahlungswärme, erwärmte Luft, Hitze) aus.
- werden keinen Alarm melden, wenn die Luft nicht frei durch die Messkammer zirkulieren kann.
- können auch ausgelöst werden durch andere/fremde Partikel, die in die Messkammer eindringen.

WICHTIGER HINWEIS: Der Geruchssinn ist im Schlaf nicht aktiv!

Dieser Rauchmelder generiert ein akustisches Signal von >85dB(A) in 3m Entfernung. Stellen Sie sicher, dass das Signal in den Schlaforten ausreichend laut zu hören ist.

Die Lautstärke des Signals nimmt mit zunehmender Entfernung, durch Gegenstände im Schallweg und durch szenenabhängige Faktoren (Gebäudeaufbau, Gardinen, verbaute Dämmplatten, etc.) ab.

Erkundigen Sie sich über die geltenden Brandschutzvorschriften und Anwendungsnormen für Rauchwarnmelder (z.B. in der Norm EN14676 – „Rauchwarnmelder für Wohnhäuser, Wohnungen und Räume mit wohnungsähnlicher Nutzung, Einbau, Betrieb und Instandhaltung“).

Wir empfehlen Ihnen alle Fluchtwege, Treppenhäuser, Wohn-, Schlaf-, Büro- und Kinderzimmer mit mindestens einem Melder, je nach Raumgröße, auszustatten.

Bei Rauchentwicklung durch Hitze kann es zu einem sogenannten „Wärmepolster“ (z.B. in Ecken, engen Stellen, Dachschrägen, etc.) kommen, welches sich ausbreitet und den Rauch am Aufsteigen hindert. Dies führt dazu, dass u. U. kein Rauch in die Messkammer des Rauchwarnmelders eindringen kann, weshalb kein Alarm ausgelöst werden würde.

Folgende Installationshinweise sind beim Platzieren des Rauchwarnmelders unbedingt zu beachten:

- Immer an der Zimmerdecke
- möglichst mittig im Raum
- mit einem Mindestabstand von 50cm zu jeder Wand, jedem Gegenstand, usw.
- nicht im Spitzdach, wo sich ein Wärmepolster bilden kann, sondern ca. 50cm darunter.

- entfernt von Klimaanlage und Luftschächten usw.
- in Treppenhäusern auf der höchsten Ebene
- mindestens einen auf jeder Etage
- nur in Räumen mit Temperaturen die innerhalb der der Gerätespezifikation liegen.

Beachten Sie, dass für Funkübertragung zusätzlich folgendes beachtet werden sollte:

- Vermeiden Sie die Installation in der Nähe von Metallkonstruktionen
- Anderen Funksendern

Falscher Installationsort

Platzieren Sie den Melder **nicht**

- Im Spitzdach
- In Raumecken
- Im Außenbereich
- „Toten“ Bereichen, z.B. Übergang Wand/Decke
- In der Nähe von Lüftungen, Ventilatoren, Klimaanlage, usw.
- Staubigen Räumen

- Dort wo mit Chemie, Lösungsmitteln, Dämpfen (z.B. Bad, Küche), Abgasen (z.B. Kaminen oder Öfen) oder Qualm (z.B. Aschenbecher, Raucherplätze,..) zu rechnen ist. Die hierdurch hervorgerufenen Ablagerungen und Reaktionen in der Messkammer können zu einer Funktionsbeeinflussung führen.

WICHTIGER HINWEIS: Der Melder kann nur so gut funktionieren, wie es die Installation und Umgebung zulässt. Er kann eine Gefahrensituation anzeigen aber NICHT vermeiden.

Das Gerät darf nicht gestrichen, lackiert oder anderweitig verändert werden.

Weitere Informationen zu den Themen finden Sie z.B. unter <http://www.rauchmelderpflicht.eu>

Pflege und Wartung

Prüfen Sie den Rauchwarnmelder regelmäßig, spätestens alle sechs Monaten!

- Auf Sauberkeit. Entfernen Sie Schmutz mit einem Pinsel oder minimal feuchten Tuch.
- Testen Sie die Batterie und prüfen Sie ob der Alarmton in allen Räumen gut zu hören ist.

Gewährleistung

BURG-WÄCHTER Produkte werden entsprechend den zum Produktionszeitpunkt geltenden technischen Standards und unter Einhaltung unserer Qualitätsstandards produziert.

Die Gewährleistung beinhaltet ausschließlich Mängel welche nachweislich auf Herstellungs- oder Materialfehler zum Verkaufszeitpunkt zurückzuführen sind. Die Gewährleistung endet nach zwei Jahren, weitere Ansprüche sind ausgeschlossen.

Festgestellte Mängel müssen schriftlich, inkl. Original-Kaufbeleg und kurzer Fehlerbeschreibung, bei Ihrem Verkäufer eingereicht werden. Nach Prüfung, innerhalb einer angemessenen Zeit, entscheidet der Gewährleistungsgeber über eine mögliche Reparatur oder einen Austausch.

Entstandene Mängel und Schäden durch z.B. Transport, Fehlbedienung, unsachgemäße Anwendung, Verschleiß, etc., sind von der Gewährleistung ausgeschlossen.

Die Batterie ist von der Gewährleistung ausgenommen.

Weiteres Zubehör:

Sirene 2150



Outdoor Sirene

Control 2110



Fernbedienung

Smoke 2050



Rauchmelder

Vibrancy 2020



Vibrations-Sensor

Motion 2010



PIR-
Bewegungsmelder

Contact 2030



Tür- und
Fensterkontakt

Water 2060



Wassermelder

Keypad 2100



RFID-Tastatur

Set 2200

Alarmanlage
Startpaket
bestehend aus:



1x

1x

Control 2110



1x

Motion 2010



2x

Contact 2030



Weiteres Zubehör finden Sie auf unserer Homepage: **www.burg.biz** oder durch scannen des folgenden QR Code Links:



Entsorgung des Gerätes



Wir weisen darauf hin, dass derart gekennzeichnete Elektro- und Elektronikgeräte sowie Batterien, nicht über den Hausmüll, sondern getrennt bzw. separat gesammelt werden müssen. Bitte erkundigen Sie sich bei der zuständigen Stelle in Ihrer Stadt / Gemeinde nach Sammelstellen für Batterien und Elektromüll.

Hiermit erklärt die BURG-WÄCHTER KG, dass das vorliegende Gerät der Richtlinie
CE 2014/53/EU, (RED)
2014/30/EU, (EMC),
2011/65/EU (RoHS) und der Niederspannungsrichtlinie (2014/35/EU) entspricht.

Der vollständige Text der EU-Konformitätserklärung ist unter der folgenden Internetadresse abrufbar: www.burg.biz

Bei technischen Fragen zum Produkt lesen Sie bitte die ausführliche Bedienungsanleitung und beachten Sie die FAQ, die Sie auf folgender Webseite finden: www.burg.biz. Sollten Sie dennoch Fragen haben, können Sie sich gern per E-Mail an uns wenden unter: alarm-service@burg.biz

Impressum

Das Copyright dieser Bedienungsanleitung liegt ausschließlich bei der BURG-WÄCHTER KG. Jegliche Vervielfältigung, auch auf elektronischen Datenträgern, bedarf der schriftlichen Genehmigung der BURG-WÄCHTER KG. Der Nachdruck – auch auszugsweise – ist verboten. Irrtum und technische Änderungen vorbehalten. Alle genannten Firmen- und Produktnamen sind Warenzeichen oder eingetragene Warenzeichen bzw. Marken der jeweiligen Inhaber.

Druck- und Satzfehler sowie technische Änderungen vorbehalten.

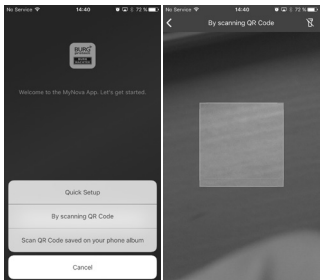
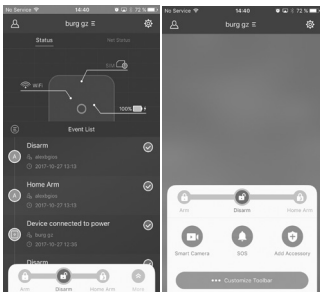
Parameters

Working Voltage	DC 9Vdc
Battery	1x 6F22/ 6LR61 (9V)
Working Current	<20mA
Standby Current	< 100 μ A
Alarm Sound	\geq 85dB/3m
Product Certification	BS EN 14604: 2005
Transmission Distance Outdoor / Indoor	Without obstacle ca. 200m / 50m *
Transmission Frequency	433.05 - 434.79 MHz
Max. transmission Power	<10mW (10dBm)
Working Temperature	-10° bis 40°
Humidity	\leq 90%rh (non-condensing)
Weight	98.7g (battery not included) 134.5g (battery included)
Dimension	\varnothing 107 x 34 mm

* The real transmission distance can be different, pending on local scenario.

Pairing Sensor with Base

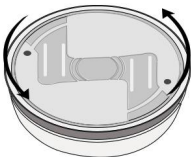
1. Launch the App.
2. Press "more"  and then "Add Accessories" 



3. Scan the QR code, printed on this accessory, by App. After scanning, you may rename the accessory, e.g. „living room door“
4. The App will auto recognize this accessory. Please wait until the app notes the successful add.

Battery replacement instructions

1. Open the case by twisting the back cover



2. Replace with 6LR61/6F22 battery



The correct operation of the smoke alarm must be checked after every battery change. Please do a test.

Battery and siren test

To test the function of the siren and the battery, press and hold the button in the middle of the system for about 5 seconds. An alarm tone must be generated within 3 seconds. Please change the battery and run the test again.

The test should be repeated regularly.

Installation & Notice

1. Install the smoke detector in a suitable position under the ceiling.
2. Avoid installations where smoke, dense fog, or other vapors can cause an alarm.
3. Avoid installing in a location where there is strong draft ($> = 5\text{km} / \text{h}$).
4. Check regularly the operation of the device. Press the test button on the front of the unit.
5. Clean the air inlet holes of the sensor regularly. Before cleaning, remove the battery from the device to prevent a possible false alarm. Connect the battery immediately afterwards and insert it.

6. Do not attempt to repair the unit yourself if it is defective. Please contact your competent specialist partner.
7. The smoke alarm warns you when you recognize smoke or smoke or something similar. However, it can only warn locally and does not provide a 100% guarantee for life and limb. For your own safety, treat the device with care and avoid the emergence of dangerous situations.

Proper installation location

The radio signal of the sensor is strongly dependent on the ambient conditions. Metal objects, concrete ceilings, walls, metallic cables, reduce the range, etc. Interference can also occur through other radio transmitters and environmental influences.

IMPORTANT: The detector can only function as well as the installation and environment allow. The detector can indicate the danger situation but do not avoid it.

The unit must not be painted, varnished or otherwise altered.

General safety precautions and safety instructions

CE-compliance

This appliance complies with the CE guidelines. If you require an EC Declaration on Conformity for this device for this device, please send a request to: info@burg.biz

Attention

Any changes or modifications to this appliance which have not been explicitly approved of by the respective regulatory authority, may lead to a prohibition of usage of this appliance..

Limitation of liability

This device complies with the technical standards in force at the time of production. We constantly strive to ensure that our products are technologically cutting edge and that our handbooks are kept up to date. We therefore reserve the right to undertake technical changes and modifications or adjustments to the instructions without providing advance notice.

The instructions must be carefully followed. We accept no liability for damage, as a result of e.g. incorrect use or installation, improper handling, insufficient or poor maintenance, disregard of safety guidelines or general conditions of use.

When correctly installed and used, this device only recognises smoke above a certain concentration in the air flowing through its measuring chamber. A model of this device was tested by an independent laboratory according to EN 14604:2005 + AC1: 2008 standards. As the alarm is dependent upon the specific arrangement put in place by the customer, there is no guarantee that it will be triggered.

Safety guidelines

This device is described as a smoke alarm. This device does not detect fire, heat, flames or gases and steam.

This device should help to save lives! Please check regularly that the device is in working order and that the batteries are charged. This will ensure that it functions correctly in the event of a (hopefully unlikely) emergency.

The device can detect smoke and set off an acoustic signal. The device cannot detect the origin of the smoke or prevent it.

This product is unsuitable for anyone with a hearing impairment. Please consult a specialist for further information.

The device may malfunction when exposed to unexpectedly high electromagnetic radiation.

The device must therefore not be installed near electrical devices which emit radiation.

Ensure that packaging and contents are kept well away from children to avoid any risk of suffocation.

Please keep instructions in a safe place..

Maintenance / Cleaning

The device has an internal measuring chamber which detects smoke. The device must be kept free from dust in order to ensure that enough air can flow through the sensor. Use a damp cloth or brush to remove dust. No dust or dirt must enter the device during cleaning as this may cause it to malfunction.

Ensure that no water enters the device.

Do not use any readily inflammable, chemical, corrosive, abrasive or sharp cleaning materials.

Guidelines

This device can be used in conjunction with the BURGprotect Base Radio alarm system. The system can be configured to send an alarm to the user when the smoke detector is triggered. In order to ensure that the system functions correctly it is important to install it in the correct location.

IMPORTANT NOTE: The device may not function correctly if installed in an inappropriate location.

Optical smoke detectors such as this one

- do not set off a heat alarm (radiation, warm air, heat, etc.)
- will not set off the alarm if air cannot circulate unhindered through the measuring chamber.
- can also be triggered by other/foreign particles which enter the measuring chamber.

IMPORTANT NOTE: A person's sense of smell is not active when the person is asleep!

This smoke alarm generates an acoustic signal of >85dB(A) at a distance of 3 metres. Ensure that the signal is sufficiently strong to be heard in sleeping areas. The volume is lower the further away the signal. It is also lower if there are objects in the way or other factors (such as walls, curtains, built-in insulation, etc). The radio signal of the sensor is highly dependent on environmental conditions. Metal objects, concrete surfaces, walls, metallic wiring, etc. can also reduce its range. The device can also be impaired by other radio signals and environmental influences. Find out about the fire prevention regulations in force and the rules for the use of smoke alarms (e.g. Law EN14676 – "Installation, operation and maintenance of smoke alarms for residences, flats and rooms used as dwellings").

Selecting the right location to install the alarm

We recommend installing at least one alarm (depending on the size of the room) in all escape routes, staircases, sitting rooms, bedrooms, offices and children's rooms. Heat can sometimes produce a so-called "heat cushion" (e.g. in corners, narrow places, under sloping ceilings, etc.) which then spreads out and prevents smoke from rising. This means that on occasion smoke does not enter the measuring chamber in the smoke alarm, so the alarm is not set off.

For this reason the following instructions must be adhered to:

- Always install the smoke alarm
- On the ceiling
- as close to the centre of the room as possible
- at least 50 cm from each wall, object, etc.
- not under a pointed ceiling, where a heat cushion can build up; at least 50 cm lower down

- away from air-conditioning units and ventilation shafts.
- in staircases on the top floor
- at least one on each floor
- only in rooms with temperatures within the specified range of the device

Note that for the radio transmission to work, it is necessary to do the following:

- Avoid installing the device near metal constructions
- Other radio transmitters

Incorrect installation locations

Do **not** install the alarm

- on sloping ceilings
- in corners
- outdoors
- in "dead " areas, such as between the wall and ceiling
- near ventilation shafts, fans, air-conditioning units, etc
- in dusty rooms

- wherever chemicals, solvents, steam (e.g. bathrooms, kitchens), exhaust fumes (e.g: chimneys or ovens) or smoke (e.g. ashtrays, smoking areas) may occur. Deposits may enter the measuring chamber or there may be reactions which may cause the device to malfunction.

IMPORTANT NOTE: The alarm can only work as well as permitted by its installation and environment. The alarm can indicate dangerous situations but it cannot prevent them.

The device must not be painted, varnished or altered in any way.

Further information on these points may be found at <http://www.rauchmelderplicht.eu/>

Care and maintenance

Check your smoke alarm regularly, at least every six months!

- Keep the device clean. Remove dirt with a brush or a slightly damp cloth.
- Test the battery and check that the alarm can be clearly heard in all rooms.

Guarantee

BURG-WÄCHTER products comply with the technical standards in force at the time of production and adhere to our own quality standards.

The guarantee only covers defects which can be proved to have resulted from production or material defects at the time of purchase. The guarantee expires after two years; further claims are excluded.

A short description of any defects identified must be made in writing and the device returned to the place it was bought, together with the original packaging. After the device has been tested, and within a appropriate period of time, the guarantor will decide whether or not to repair or exchange the item. Any defects or damage which may have resulted from transport, inappropriate or improper use, wear and tear etc. are not included in the guarantee.

The battery is not included in the guarantee.

Additional accessory:

Sirene 2150



Outdoor Sirene

Control 2110



Remote controller

Smoke 2050



Smoke detector

Vibrancy 2020



Vibrancy Sensor

Motion 2010



PIR- Sensor

Contact 2030



Door- and windowcontact

Water 2060



Water intrusion

Keypad 2100



Keypad

Set 2200



Alarm starter kit:

1x

1x

Control 2110



1x

Motion 2010



2x

Contact 2030



You can find more Accessories on our homepage www.burg.biz or by App:



Disposal



Please be aware that electrical and electronic equipment and batteries shall not be disposed of as household waste, but rather collected separately. Please obtain information on the collecting points for electrical waste from the responsible authority of your municipality.

BURG-WÄCHTER KG hereby declares that this device complies with Directive 2014/53/

CE EU, (RED) 2014/30/EU, (EMC) and 2011/65/EU (RoHS).

The full text of the EU Declaration of Conformity can be found on www.burg.biz.

If you have technical questions about this device, please read the detailed user manual and the FAQ sheet which you will find on the following website: www.burg.biz. If, however, you still have questions, please send an e-mail to: alarm-service@burg.biz

Copyright

All rights reserved. This publication may not be reproduced, stored in a retrieval system or transmitted, in any form or by any means (electronic, mechanical, photocopying, recording or otherwise), without the written prior permission of BURG-WÄCHTER KG. No reproduction of any part or excerpts thereof are permitted. Errors excepted. Specifications are subject to change without notice for quality improvement. All companies or products mentioned in this publication are trademarks, registered trademarks or brands of the respective company.

Subject to technical changes without notice.
Errors excepted.