

HANDBUCH

Elektroroller E-Chopper 45

Art.-Nr. 34420 / EAN: 4251293513524

Art.-Nr. 34421 / EAN: 4251293513531 (E-Chopper 45 mit zwei Lithium-Akkus)



**WICHTIG! Bitte lesen Sie dieses Handbuch sorgfältig durch,
bevor Sie das Fahrzeug in Betrieb nehmen.**

Inhalt	2
Vorwort.....	3
Rechtliche Bestimmungen & Allgemeine Hinweise	4
Betriebserlaubnis	5
Wichtige Informationen vor Inbetriebnahme	6
Übersicht E-Chopper 45	7
Lieferumfang	7
Fahrgestellnummer (FIN).....	8
Typenschild	8
Sicherheitshinweise.....	9
Allgemeine Fahrhinweise.....	10
Reichweite	11
Entsorgung und Recycling	11
Allgemeine Pflege und Wartung	12
Pflege und Behandlung des Lithium-Akkus	13
Hauptsicherung.....	13
Internes Aufladen des Lithium-Akkus am Fahrzeug	14
Externes Aufladen des Lithium-Akkus	15
Bedienelemente – Linker Griff	16
Bedienelemente – Rechter Griff.....	17
Bordinstrument / Display	18
Alarmanlage / Fernbedienung.....	19
Zündschloss / Zündschlüssel	20
USB-Ladebuchse.....	20
Stoßdämpfer hinten.....	21
Fußrasten.....	21
Spiegel-Montage.....	22
Handyhalterung-Montage	23
Schwierigkeiten und Lösungen	24
Technische Daten.....	25
Servicebedingungen	26
Retoure-Hinweise.....	27
Kontakt	28

Sehr geehrter Kunde,

herzlichen Glückwunsch zum Kauf Ihres Elektrorollers Rolektro E-Chopper 45.
Wir wünschen Ihnen stets angenehme Fahrt und viel Freude damit!

Wir möchten Sie darum bitten, sich im Vorfeld die Zeit zu nehmen, um diese Anleitung aufmerksam zu lesen. Besonders beachtenswert sind dabei die rechtlichen Aspekte, die Sicherheitshinweise und die Anweisungen zur allgemeinen Handhabung.

- Bewahren Sie dieses Handbuch an einem sicheren Ort auf.
- Fahren Sie vorsichtig und befolgen Sie die Verkehrsregeln.
- Seien Sie besonders vorsichtig bei dichtem Verkehr, in der Nähe von Hauptverkehrsstraßen, Tiefgaragen, Parkhäusern, Parklücken, Fußgängerzonen und innerhalb geschlossener Gebäude, wie Einkaufszentren und Supermärkte. Dies gilt auch für Schul- und Kindergartenbereiche.
- Vermeiden Sie es, das Fahrzeug an Personen ohne Einweisung oder ohne Kenntnis dieses Handbuchs weiterzugeben.
- Der Fahrer sollte eine gute Arm- und Beinbeweglichkeit besitzen und über ein Gleichgewichts-, Orientierungs- und Sehvermögen verfügen.
- Fahren Sie nicht unter Alkoholeinfluss. Auch gewisse Medikamente können Ihre Fahrsicherheit beeinträchtigen.
- Beachten Sie die maximal zulässige Steigung.
- Bitte konzentrieren Sie sich beim Fahren ausschließlich auf den Straßenverkehr und Ihr Fahrzeug.
- Nutzen Sie während der Fahrt keine Smartphones und keine anderen Geräte.
- Halten Sie beide Füße während der Fahrt auf dem Fahrzeug.
- Fassen Sie den Lenker stets mit beiden Händen an.
- Fahren Sie niemals mit Kopfhörern. Sie überdecken die Verkehrsgeräusche und lenken Ihre Konzentration von Ihrer Umgebung ab.
- Fahren Sie niemals durch eine Autowaschanlage und reinigen Sie Ihr Fahrzeug nicht mit einem Hochdruckreiniger oder Dampfstrahler.
- Vermeiden Sie möglichst Schlechtwetterfahrten, Fahrten bei schlechter Sicht oder wenn Sie sehr müde sind.
- Die Verwendung des Fahrzeugs für Extremsportarten ist strikt untersagt und führt zum Verlust der Garantie.
- Modifikationen am Fahrzeug sind strikt untersagt, da dadurch die Straßenzulassung erlöschen könnte und Ihr Versicherungsschutz gefährdet wäre.

Ignorieren Sie die Sicherheitshinweise nicht, da dies das Unfallrisiko erhöht und Ihr Leben in Gefahr bringen kann!

1. KENNZEICHEN

Der E-Chopper 45 unterliegt der Versicherungs- und Kennzeichenpflicht. Im Lieferumfang befindet sich eine EU-Betriebserlaubnis (ECC), welche es Ihnen ermöglicht, bei der von Ihnen gewählten Versicherung ein Kennzeichen zu beantragen. Die Betriebserlaubnis ist in englischer Sprache verfasst, da dies die Amtssprache in der EU ist.

2. FÜHRERSCHEIN

Zur Nutzung des E-Chopper 45 ist ein Führerschein der Klasse AM, A oder B erforderlich. Das Mindestalter für die Fahrerlaubnis beträgt 15 Jahre.

3. HELMPFLICHT

Beim Betrieb des E-Chopper 45 besteht Helmpflicht.

4. ANZAHL DER MITFAHRER

Der E-Chopper 45 ist für den Betrieb mit zwei Personen zugelassen.

5. VERLEIHUNG DES ROLLERS

Wenn Sie Ihren E-Roller an Dritte verleihen, überprüfen Sie bitte, ob die betreffende Person im Besitz eines Führerscheins (siehe Punkt 2) ist. Weisen Sie die Person in die Bedienung des E-Choppers 45 ein, bevor Sie den Roller überlassen.

6. GEH- UND RADWEGE

Die Benutzung von öffentlichen Geh- und Radwegen ist nicht erlaubt.

7. AUFBAUZUSTAND BEI AUSLIEFERUNG

Der Artikel wird zu etwa 95% vormontiert geliefert.

*Die vorgenannten Bestimmungen gelten für den Bereich
der Bundesrepublik Deutschland.
In Österreich der Schweiz und in anderen europäischen Ländern können diese
Bestimmungen abweichen. Bitte erkundigen Sie sich bei den dortigen Behörden vor Ort
inwieweit abweichende Regelungen bestehen.*

*Laden Sie vor der ersten Inbetriebnahme den Lithium-Akku auf.
Die maximale Ladezeit sollte nicht mehr als 8 Stunden betragen.*

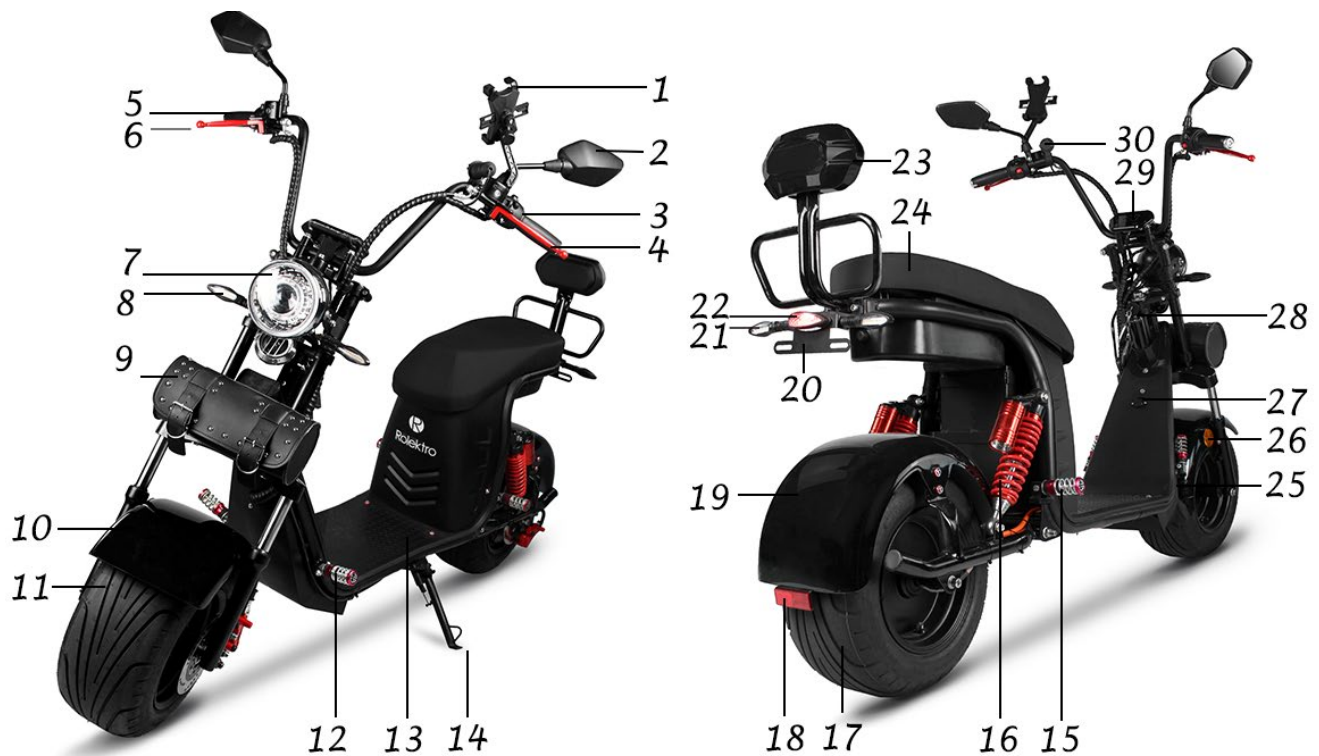


Der Lithium-Akku ist im Nachkauf sehr teuer. Also beachten Sie unbedingt folgende Pflegehinweise damit Sie auch lange Freude daran haben werden.

- Laden Sie den Lithium-Akku nach Erhalt des Elektrorollers umgehend auf. Der Akku hat keinen Memory Effekt und Sie können den Akku jederzeit nachladen.
- Sorgen Sie dafür, dass der Akku nicht tiefenentladen wird (beispielsweise indem Sie das Licht brennen lassen).
- Der Akku soll bei Raumtemperatur geladen werden.
- Während der Winterpause oder bei längerer Standzeit stellen Sie die Hauptsicherung unter der Sitzbank auf OFF und lagern Sie den Lithium-Akku bei 50 % Kapazität kühl und trocken. Spätestens nach einem Monat laden Sie den Akku wieder nach.
- Lassen Sie das Ladegerät nach erfolgter Aufladung nicht am Roller oder am Akku stecken.
- Akkus möchten benutzt werden.
- Akkus sind Verbrauchsmaterialien.
- Die volle Akkukapazität wird erst nach 4-5 Ladungen erreicht.
- Laden Sie den Akku nicht unbeaufsichtigt.

Akkus sind Verschleißteile und haben 6 Monate Garantie!

Übersicht E-Chopper 45



1	Handyhalterung	16	Stoßdämpfer
2	Spiegel	17	Hinterrad
3	Griff	18	Reflektor hinten (Rot)
4	Hinterradbremse	19	Hinteres Schutzblech
5	Gasgriff	20	Kennzeichen-Halterung
6	Vorderradbremse	21	Blinker hinten
7	Frontscheinwerfer	22	Rücklicht
8	Blinker vorne	23	Rückenlehne
9	Lenkradtasche	24	Sitzbank
10	Vorderes Schutzblech	25	Typenschild
11	Vorderrad	26	Reflektor seitlich (Orange)
12	Klappbare Fußrasten vorne	27	Ladebuchse
13	Trittpläche	28	Zündschloss
14	Seitenständer	29	Tacho
15	Fußrasten hinten	30	USB-Ladebuchse

Lieferumfang

1x	Elektroroller E-Chopper 45	1x	Handyhalterung
1x	EU-Straßenzulassung	1x	Schlüsselsatz mit Fernbedienung für Alarmanlage
1x	Lithium-Akku	2x	Spiegel
1x	Ladegerät	1x	Bebildertes, farbiges Handbuch in Deutsch

Fahrgestellnummer (FIN)

Die Fahrgestellnummer (FIN) finden Sie hinter der vorderen Konsole über der Trittpläche. Die Konsole lässt sich vorsichtig mit einem Schlitzschraubendreher öffnen. Entfernen Sie den Deckel mit dem Aufdruck VIN, um die Nummer zu sehen.



Typenschild

Das Typenschild befindet sich am unteren Teil des Fahrzeugrahmens, in der Nähe der vorderen Fußrasten auf der rechten Seite.



Bitte berücksichtigen Sie die folgenden Sicherheitshinweise:

SCHLECHTE WETTERVERHÄLTNISSE

Schlechte Wetterverhältnisse beeinträchtigen die Bodenhaftung, das Bremsen und die Sicht. Bei nassen Bedingungen verlängert sich der Bremsweg, wodurch die Geschwindigkeitskontrolle erschwert wird, und die Gefahr des Kontrollverlusts steigt.

- Die Inbetriebnahme bei Starkregen und Schnee wird nicht empfohlen, ist jedoch möglich. Beachten Sie, dass der E-Chopper 45 zwar spritzwassergeschützt ist, jedoch bauartbedingt nicht vor Kriechwasser geschützt werden kann.
- Vermeiden Sie Fahrten bei Starkregen und das Durchfahren von tiefen Pfützen - Der Akku sowie elektronische Bauteile dürfen nicht unter Wasser geraten.
- Verringern Sie die Geschwindigkeit, meiden Sie plötzliches Bremsen und seien Sie bei Kurvenfahrten besonders vorsichtig.
- Außentemperaturen unter 10°C wirken sich negativ auf die Akkuleistung und die Reichweite des E-Scooters aus.
- Schützen Sie Ihr Fahrzeug vor Kälte und Nässe, beispielsweise durch Unterstellmöglichkeiten wie Garage, Überdachung, Abdeckplane, etc.

DIE FAHRBAHN

- Fahren Sie besonders vorsichtig über Schlaglöcher, Gullideckel und unebenes Terrain, um Stürze und Erschütterungen zu vermeiden.
- Passen Sie Ihre Geschwindigkeit an, wenn Sie auf Kopfsteinpflaster oder in Spurrillen fahren, um die Kontrolle über das Fahrzeug zu behalten.
- Benutzen Sie den Elektroroller nicht auf nassen, glatten, öligen oder ungepflasterten Untergründen.

DER AKKU

- Halten Sie den Akku trocken und fern von Feuchtigkeit, um Korrosion und Kurzschlüssen vorzubeugen.
- Lagern Sie den Akku an einem kühlen, trockenen Ort, um seine Lebensdauer zu verlängern.
- Befolgen Sie genauestens die auf der Seite 6, 12, und 13 vermerkten Hinweise zum Thema Akku.

DIE REIFEN

- Prüfen Sie regelmäßig den Luftdruck in den Reifen, um eine stabile Fahrt und gute Bodenhaftung sicherzustellen.
- Achten Sie auf Beschädigungen oder Abnutzung an den Reifen und tauschen Sie diese gegebenenfalls aus, um Unfälle zu vermeiden.

BEVOR SIE LOSFAHREN

1. Entriegeln Sie die Sitzbank mit dem mitgelieferten Zündschlüssel und klappen Sie diese hoch. Legen Sie den Schalter der Hauptsicherung auf ON um.
2. Schalten Sie die Zündung ein.
3. Klappen Sie den Seitenständer hoch.
4. Betätigen Sie kurz die rechte oder linke Bremse, damit das Fahrzeug den P-Modus (Parken) deaktiviert.
5. Überprüfen Sie den Ladezustand Ihres Lithium-Akkus. Die Batterieladeanzeige auf dem Display sollte auf voll (100 %) stehen.
6. Überprüfen Sie vor Fahrtbeginn die Funktionsfähigkeit der Bremsen und der Leuchtmittel.
7. Kontrollieren Sie den Reifendruck. Dies ist nicht nur gut für Ihre Sicherheit, sondern auch ein wichtiger Punkt in Bezug auf die Akkureichweite und Geschwindigkeit.
8. Wir empfehlen das Tragen von Schutzkleidung.
9. Es muss ein zugelassener Helm getragen werden.

- ✓ *Fahren Sie Ihr neues Fahrzeug erstmal auf einer kurzen, sicheren Strecke.*
- ✓ *Machen Sie sich mit den Funktionen Ihres Elektrorollers vertraut.*
- ✓ *Erst wenn das Fahrzeug versichert und das Kennzeichen montiert ist, sowie Sie das Fahren des E-Rollers beherrschen, dürfen/sollten Sie am Straßenverkehr teilnehmen.*

WÄHREND DER FAHRT

1. Legen Sie beide Hände auf den Lenker und betätigen Sie den Gasgriff.
2. Geben Sie bei Fahrtbeginn kein Vollgas – fahren Sie langsam an.
3. Bitte beachten Sie, dass bei verschiedenen Geschwindigkeiten der Bremsweg variieren kann.
4. Bremsen Sie vorsichtig, wenn Sie auf feuchten, rutschigen Straßen oder um Kurven fahren.
5. Befahren Sie keine Steigungen mit mehr als 20 %.
6. Verwenden Sie beim Parken immer den Seitenständer.

NACH DER FAHRT

1. Beim Verlassen des Fahrzeugs - erst den Schlüssel abziehen, dann absteigen.
2. Klappen Sie den Seitenständer runter oder stellen Sie Ihr Fahrzeug mithilfe des Hauptständers sicher ab.
3. Das Licht erlöscht automatisch nach einer kurzen Restleuchtzeit.
4. Den Roller trocknen, falls er nass geworden ist, damit kein Kriechwasser die Elektronik beschädigen kann.
5. Akku wieder komplett aufladen.

Reichweite

Zusätzlich zum Reifendruck beeinflussen folgende Faktoren die Reichweite des E-Chopper 45:

- Die Fahrweise des Fahrers: Eine defensivere Fahrweise mit moderatem Einsatz des Gasgriffs kann zu einer längeren Reichweite führen im Vergleich zu einer aggressiven, ständigen Vollgas-Fahrweise.
- Die Zuladung des Rollers: Das Gesamtgewicht, inklusive des Fahrers und der geladenen Gegenstände in den Stauräumen.
- Geländeeigenschaften (Topografie): Ebene Straßen ermöglichen oft eine bessere Reichweite im Vergleich zu hügeligen oder bergigen Strecken, die mehr Energie erfordern.
- Wettereinflüsse: Faktoren wie Gegenwind oder andere Wetterbedingungen können den Energieverbrauch und somit die Reichweite beeinflussen.
- Umgebungstemperatur: Kältere Temperaturen können die Akkuleistung drastisch reduzieren und somit die Reichweite verringern

BEISPIEL

Bei optimalen Bedingungen, wie ebener Strecke, einer Zuladung von 75 kg, defensiver Fahrweise und einer Umgebungstemperatur von 20°C ohne Gegenwind, kann das E-Chopper 45 eine Reichweite von bis zu 55 km erreichen.

Es ist jedoch wichtig zu beachten, dass die Reichweite je nach den genannten Parametern variieren kann. Veränderungen in der Fahrweise, der Zuladung, der Topografie, den Wetterbedingungen und der Umgebungstemperatur können die Reichweite negativ beeinflussen und möglicherweise zu einer kürzeren Reichweite führen.

Um die bestmögliche Reichweite zu erzielen, empfiehlt es sich, diese Faktoren zu berücksichtigen und eine effiziente Fahrweise beizubehalten.

Entsorgung und Recycling

Die Verpackung des Fahrzeugs besteht aus wiederverwertbarem Rohmaterial und sollte dem Recycling zugeführt werden. Bitte sorgen Sie für eine sortenreine Entsorgung der Verpackung. Pappe und Karton gehören zum Altpapier, Folien sollten in die Werkstoff-Sammlung gegeben werden.

Der E-Roller und sein Zubehör bestehen aus verschiedenen Materialien wie Metall und Kunststoff. Defekte Teile müssen als Sondermüll entsorgt werden und dürfen nicht in den Hausmüll gelangen. Bitte wenden Sie sich für die ordnungsgemäße Entsorgung von defekten Teilen an entsprechende örtliche Stellen oder Recyclingeinrichtungen.



Allgemeine Pflege und Wartung

Wartung	Jedes Mal	Wöchentlich	Halbjährlich	Jährlich
Ladezustand des Akkus	x			
Spiegeleinstellung	x			
Beleuchtung (Scheinwerfer, Blinker, Rücklicht)	x			
Lenkrad (Beweglichkeit der Lenkung)	x			
Hupe (Signalton)	x			
Reifendruck		x		
Bremsen prüfen	x			
Lithium-Akku		x		
Reinigung der Verkleidungsteile		x		
Reifenverschleiß kontrollieren (z.B. Profiltiefe)			x	
Lenkkopflage				x
Fahrzeugelektrik (Schäden & Korrosion)			x	
Batterieanschlüsse				x
Fahrwerkskontrolle				x
Antriebseinheit				x
Radschrauben			x	
Beschädigung an Isolierung der Hauptverkabelung			x	
Lenkspur				x
Gründliche Reinigung			x	
Prüfung der Funktion des Ladegeräts			x	
Kapazitätsprüfung des Akkus			x	

WINTERPAUSE

- ✓ Den Akku vollladen.
- ✓ Die Hauptsicherung unter der Sitzbank ausschalten.
- ✓ Spätestens alle 4 Wochen nachladen.
- ✓ Ladegerät nicht am Roller angeschlossen lassen.

PFLEGEHINWEISE

- ✓ Benutzen Sie auf keinen Fall zur Reinigung Ihres Elektrorollers einen Hochdruckreiniger oder Dampfstrahler.
- ✓ Am gründlichsten wird der Roller mit der guten alten Methode feuchter Putzlappen und einem nicht aggressiven Zweiradreiniger gesäubert.

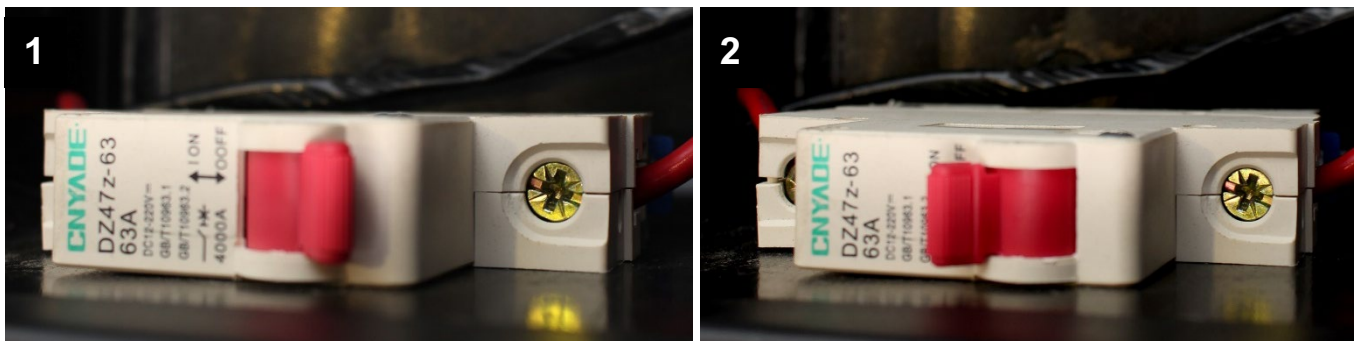
*Geeignete und optimierte Reinigungsmittel finden Sie
in unserem Online-Shop unter rolektro.de*

Pflege und Behandlung des Lithium-Akkus

- Das mitgelieferte Ladegerät darf nur für den E-Chopper 45 mit Lithium-Akku verwendet werden. Benutzen Sie zum Laden des Akkus ausschließlich das dafür vorgesehene Ladegerät.
- Vermeiden Sie die Verwendung des Ladegeräts in feuchten Räumen. Stellen Sie sicher, dass der Ladebereich trocken und gut belüftet ist.
- Halten Sie die Stecker und Kontakte des Ladegeräts trocken und frei von Staub.
- Lagern Sie den Blei-Gel-Akku an einem kühlen, trockenen Ort.
- Der Akku sollte nicht komplett entladen oder vollständig aufgeladen sein, wenn er gelagert wird. Eine Lagerung mit etwa 50 % Kapazität wird empfohlen, und der Akku sollte spätestens alle 4 Wochen wieder aufgeladen werden.
- Während des Ladevorgangs darf das Ladegerät nicht abgedeckt sein.
- Verwenden Sie den Akku ausschließlich für Ihr Fahrzeug.
- Laden Sie den Akku nur mit einem intakten Ladegerät. Beschädigte Ladegeräte oder Kabel dürfen nicht verwendet werden.
- Tauchen Sie weder den Akku noch das Ladegerät in Wasser.
- Achten Sie darauf, dass der Ladevorgang bei Temperaturen zwischen 0°C - 40°C erfolgt.
- Sollte der Akku während des Gebrauchs, des Ladevorgangs oder der Lagerung übermäßig heiß werden, einen seltsamen Geruch verströmen oder seine Form oder Farbe verändern, darf der Akku nicht weiterverwendet werden.
- Jegliches Auseinandernehmen oder Zerlegen des Ladegeräts, des Akkus oder anderer elektronischer Teile ist untersagt.
- Bei Beschädigungen oder anderen Problemen kontaktieren Sie bitte umgehend den Hersteller.
- Halten Sie das Ladegerät und den Akku außerhalb der Reichweite von Kindern.
- Vermeiden Sie den Kontakt mit entzündlichen und explosiven Substanzen.
- Lassen Sie den Akku niemals unbeaufsichtigt während des Ladevorgangs.
- Nach Abschluss des Ladevorgangs trennen Sie das Ladegerät vom Akku.

Hauptsicherung

Der Hauptsicherungsschalter befindet sich unterhalb der Sitzbank. Um darauf zuzugreifen, öffnen Sie die Sitzbank mit dem mitgelieferten Zündschlüssel. Heben Sie die Sitzbank nach oben, und Sie können direkt auf den Hauptsicherungsschalter schauen.



1. **Die Hauptsicherung ist ausgeschaltet:** Der Schalter befindet sich unten in der OFF-Stellung und signalisiert: Es ist sicher - kein fließender Strom.
2. **Die Hauptsicherung ist eingeschaltet:** Der Schalter befindet sich oben in der ON-Stellung und signalisiert: Aufpassen - Strom fließt!

Internes Aufladen des Lithium-Akkus am Fahrzeug



Laden Sie den E-Chopper 45 über die Ladebuchse, die sich vorne an der Lenkkonsole befindet.

1. Stellen Sie vorher den Hauptschalter unter der Sitzbank auf ON.
2. Verbinden Sie das mitgelieferte Ladegerät mit der Ladebuchse am Roller.
3. Verbinden Sie das Ladegerät mit einer 230V Netzsteckdose.
4. Schalten Sie das Ladegerät hinten ein (Stellung: I).
5. Die **LED1** am Ladegerät leuchtet konstant rot und zeigt an, dass es betriebsbereit ist.
6. Die **LED2** zeigt den Ladestatus an. Im Ladevorgang bleibt das Licht rot. Wenn der Ladevorgang beendet und der Akku vollgeladen ist, leuchtet das grüne Licht auf.
7. Der Ladevorgang kann einige Minuten oder bis zu 6 Stunden andauern, dies ist abhängig vom Entladezustand die Akkus.
8. Nach Beendigung des Ladevorgangs muss das Ladegerät wieder abgeklemmt werden!
9. Beachten Sie bitte die Warnhinweise für das Ladegerät und die Akkus

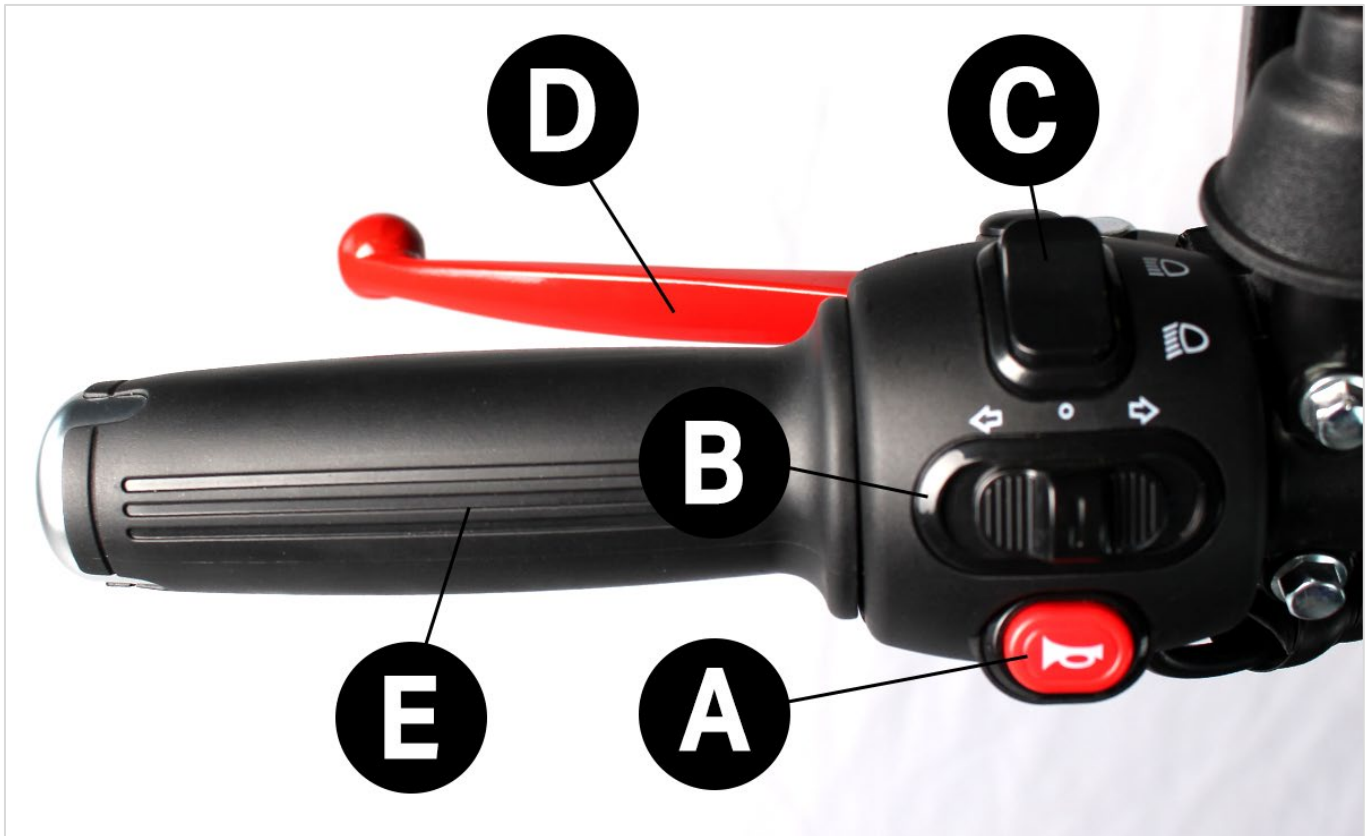
Externes Aufladen des Lithium-Akkus



1. Bevor Sie den Akku rausnehmen und ihn außerhalb des Elektrorollers laden, muss der Hauptschalter unter der Sitzbank auf **OFF** gestellt werden. Bitte prüfen!
2. Zum Öffnen der Sitzbank benutzen Sie den mitgelieferten Zündschlüssel.
3. Durch Drehen nach rechts öffnet sich die Sitzbank und Sie können direkt auf den Lithium-Akku und den Hauptsicherungsschalter schauen.
4. Lösen Sie die Steckverbindung und ziehen Sie den Akku an den Griffen heraus.
5. Schalten Sie das Ladegerät hinten ein (Stellung: I).
6. Verbinden Sie das mitgelieferte Ladegerät mit der Ladebuchse an dem Akku und mit einer haushaltsüblichen 230V Netzsteckdose.
7. Die **LED1** am Ladegerät leuchtet konstant rot auf und zeigt an, dass es betriebsbereit ist. Die **LED2** zeigt den Ladestatus an. Im Ladevorgang bleibt das Licht rot. Wenn der Ladevorgang beendet und der Akku vollgeladen ist, leuchtet das grüne Licht auf (siehe Seite 15).
8. Der Ladevorgang kann einige Minuten oder bis zu 8 Stunden andauern, dies ist abhängig vom Entladezustand des Akkus. Nach Beendigung des Ladevorgangs sollte das Ladegerät wieder abgeklemmt und der Akku in das Fahrzeug eingesetzt werden.

Ein optional erhältlicher zweiter Akku (A.-Nr. 34506) kann parallel im E-Roller mitgeführt werden und hat die gleichen Leistungswerte (60V-25,6Ah, Lithium).

Bedienelemente – Linker Griff



A. Hupe

Drücken Sie auf die Hupe, um einen Warnton zu erzeugen.

B. Blinker

Bewegen Sie den Schalter nach \leftarrow links oder nach rechts \rightarrow , um die jeweilige Fahrtrichtung anzuzeigen.

Das Blinklicht stoppt, wenn der Schalter sich in der mittleren Position \circ befindet.

C. Abblendlicht / Fernlicht

Der Schalter in der unteren Position \circ ist das Abblendlicht.

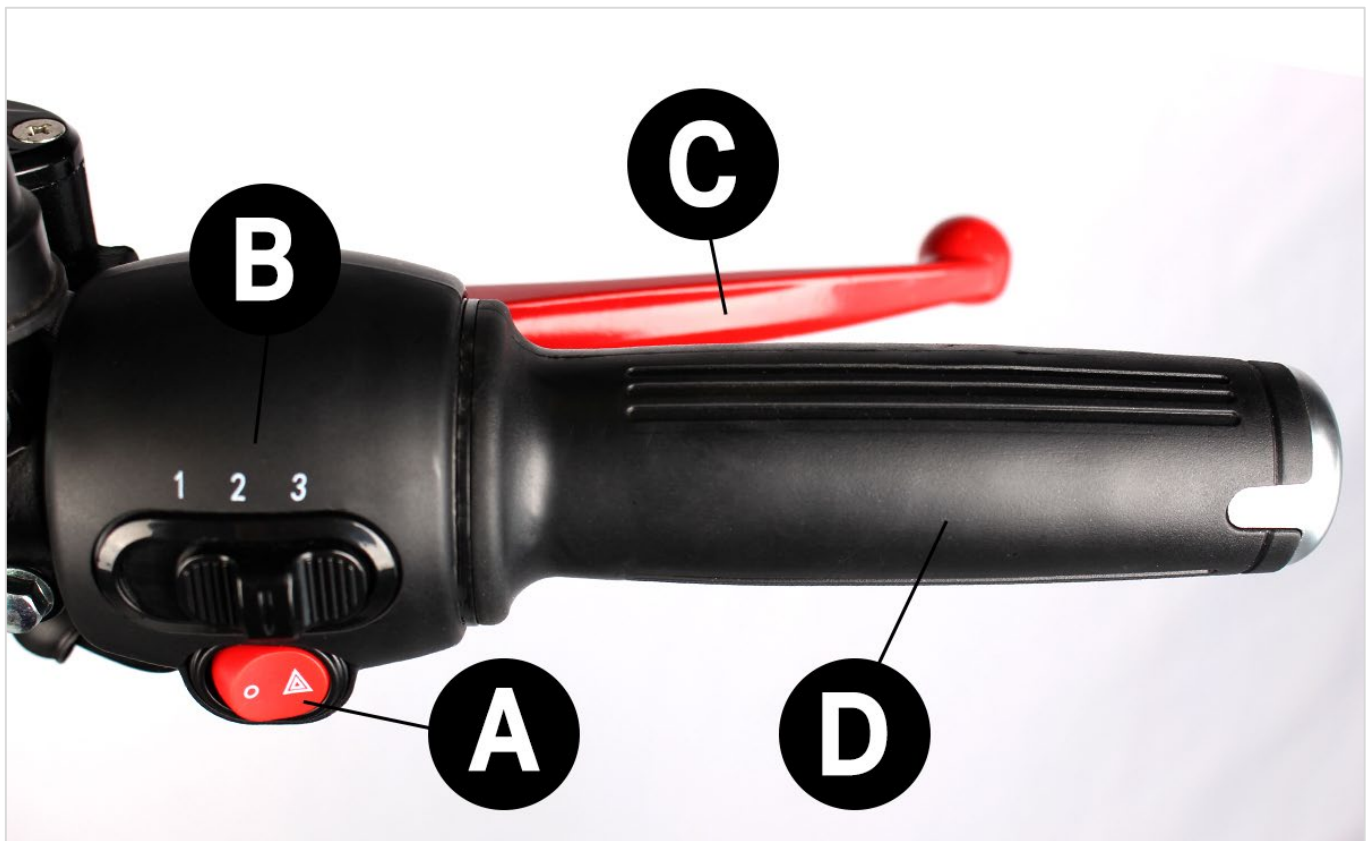
Der Schalter in der oberen Position schaltet das Fernlicht zu. Bitte nutzen Sie das Fernlicht so, dass der Gegenverkehr nicht geblendet und gefährdet wird.

D. Bremsgriff

Bremsen Sie immer mit beiden Bremsen gleichzeitig!

E. Griff

Halten Sie den Lenker immer mit zwei Händen fest!



A. Warnblinklicht



Das Warnblinklicht ist an, wenn der Schalter nach rechts gedrückt wird.

Das Warnblinklicht ist aus, wenn der Schalter nach links gedrückt wird.

B. Geschwindigkeitsstufen:

I = Geschwindigkeit von 0 bis ca. 26 km/h

II = Geschwindigkeit von 0 bis ca. 36 km/h

III = Geschwindigkeit von 0 bis ca. 45 km/h

C. Bremsgriff

Bremsen Sie immer mit beiden Bremsen gleichzeitig.

D. Gasgriff

Mit dem Gasdrehgriff regulieren Sie die Geschwindigkeit.



A. Akkuladeanzeige:

Die abgebildete Batterie mit vier Balken zeigt den Ladezustand des Lithium-Akkus an. Oberhalb der Batterie wird zusätzlich der Ladezustand in % angezeigt. Wir empfehlen Ihnen bei ca. 20% das Fahrzeug aufzuladen.

B. Gesamt- / Streckenkilometeranzeige:

Nach Einschalten der Zündung werden für ca. 5 Sek. die gefahrenen Gesamtkilometer angezeigt. Anschließend geht die Anzeige auf 0 und zeigt die gefahrenen Streckenkilometer an.

C. Geschwindigkeitsanzeige:

Die Geschwindigkeitsanzeige zeigt die Geschwindigkeit in km/h.

Der E-Roller ist für eine maximale Geschwindigkeit von 45 km/h ausgelegt. Die Tacho-Abweichung beträgt +/- 2 km/h.

Beim Einschalten befindet sich das Fahrzeug im Parkmodus (P). Um den Parkmodus zu beenden, ziehen Sie eine der beiden Bremsen kräftig ein.

Der Seitenständer muss hochgeklappt werden!

D. Fernlichtanzeige

E. Indikator für Blinker links und rechts

F. Geschwindigkeitsstufen: Hier sehen Sie die gewählte Geschwindigkeitsstufe (1, 2, 3).

G. READY = Fahrzeug darf in Betrieb genommen werden, erscheint nach Deaktivierung des Parkmodus (P)

Alarmanlage / Fernbedienung

Der E-Chopper 45 ist mit einer Alarmanlage ausgerüstet, die mittels Fernbedienung eingeschaltet wird.



Mit der oberen Taste (**geschlossenes Schloss-Symbol**) schalten Sie die Alarmanlage ein. Sie hören einen Signalton.

Beispiel: Die Alarmanlage ist eingeschaltet.

Wenn ein Unbefugter sich auf die Sitzbank des E-Chopper 45 setzt oder das Fahrzeug bewegt wird, ertönt für ca. 15 Sekunden ein Signalton und der Motorantrieb wird unterbrochen.


Die mittlere Taste ⚡ (**Blitz-Symbol**) schaltet **bei einmaligem Drücken** den Signalton der Alarmanlage nach Aktivierung aus.

Beispiel: Die Alarmanlage ist eingeschaltet und das Blitz-Symbol wurde einmal betätigt.

Wenn ein Unbefugter sich auf die Sitzbank des E-Chopper 45 setzt oder das Fahrzeug bewegt wird, wird der Motorantrieb unterbrochen, ohne Signalton.

Die mittlere Taste ⚡ (**Blitz-Symbol**) ermöglicht **bei zweimaligem Drücken** die Fahrt ohne Schlüssel. Das bedeutet, dass Sie Ihren Schlüssel nicht in das Zündschloss stecken müssen, um das Fahrzeug fahren zu können.

Wichtig! Bitte vergessen Sie nicht die Funktion zu deaktivieren, wenn Sie Ihr Fahrzeug unbeaufsichtigt lassen.

Mit dem unteren Knopf  (**geöffnetes Schloss-Symbol**) schalten Sie die Alarmanlage wieder ab oder beenden das schlüssellose Fahren, je nachdem, welche Funktion Sie vorher aktiviert haben. Sie hören zwei Signaltöne.

Zündschloss / Zündschlüssel

Mit dem Zündschlüssel können Sie den E-Chopper 45 ein-/ausschalten. Zusätzlich können Sie mit dem Schlüssel das Lenkradschloss bzw. den Lenker sperren. Der Schlüssel dient auch zum Öffnen und Schließen der Sitzbank.



ON = Zündung EIN
(Hauptsicherung muss auf ON stehen)
OFF = Zündung AUS

LOCK = Lenkradschloss EIN
Den Lenker nach links bis zum Ende einschlagen. Den Zündschlüssel in OFF Position drehen, eindrücken und ohne den Schlüssel loszulassen nach links in die LOCK Stellung drehen.
Der Lenker ist nun fixiert und kann nicht bewegt bzw. geradegerichtet werden.

Lenkradschloss lösen – Den **eingedrückten Schlüssel** nach rechts drehen, dabei den Lenker etwas nach links einschlagen.

Bitte bewahren Sie unbedingt einen der an Sie ausgehändigten Schlüssel sowie die Fernbedienungen für die Alarmanlage zuhause an einem sicheren Ort auf.

Bei Verlust ist keine Nachfertigung mehr möglich.
In diesem Fall muss das Zündschloss ausgetauscht werden, was für Sie zu erheblichen Kosten führen kann.

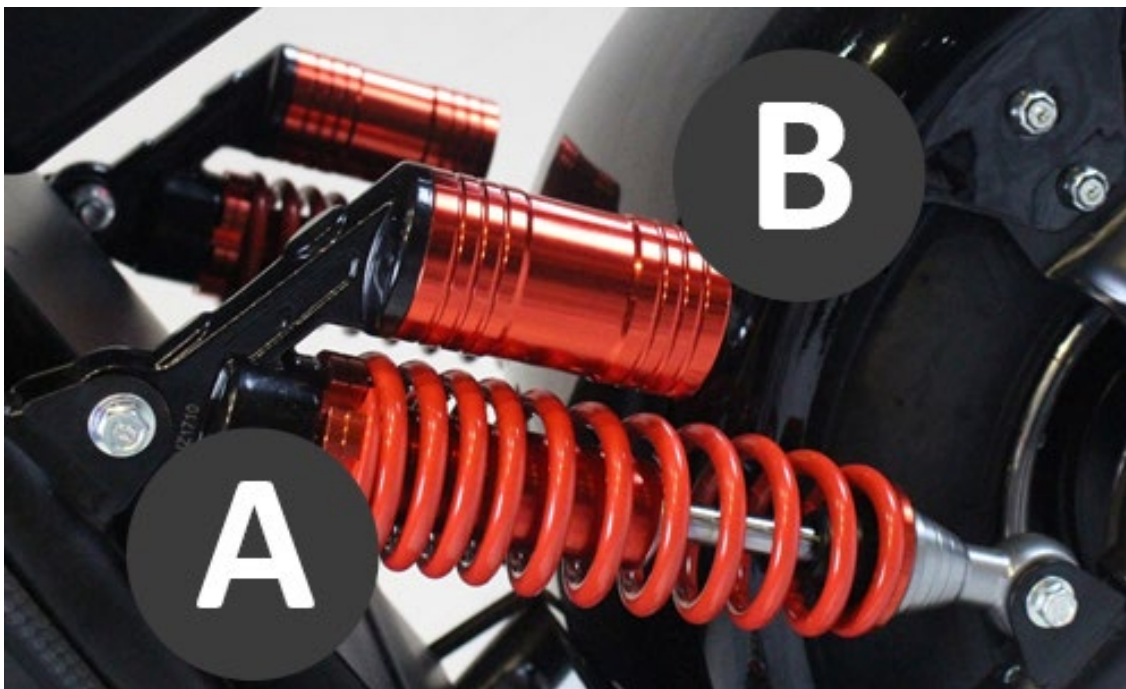
USB-Ladebuchse



Die USB-Ladebuchse befindet sich am Lenker links unter einer schwarzen, spritzwasser-geschützten Kappe und ist kompatibel mit jedem gängigen USB-Kabel.

1. Ziehen Sie den Deckel zur Seite, um den USB-Anschluss nutzen zu können.
2. Bei Nichtgebrauch decken Sie den USB-Port wieder mit dem Deckel ab.

Stoßdämpfer hinten



Der E-Chopper ist hinten mit zwei Stahlfeder-Stoßdämpfern ausgestattet, die über Druckluft-Ausgleichsbehälter verfügen.

Einstellung der Härte: Die Federungshärte kann durch Drehung des Einstellrings angepasst werden. Eine Drehung nach rechts macht die Federung weicher, während eine Drehung nach links sie härter macht.

Druckluft-Ausgleichsbehälter: Der Ausgleichsbehälter ist mit einem konstanten Druck von 0,5 MPa (5 Bar) vorgefüllt. Dieser Druck sollte unverändert bleiben und nicht verändert werden.

Fußrasten



Um auch größeren Personen maximalen Fahrspaß zu bieten, wurden zwei ausklappbare Fußrasten am Rand des vorderen Fußraums angebracht. Diese ermöglichen eine entspannte Ablage der Füße und steigern den Fahrkomfort. Zusätzlich befinden sich zwei weitere klappbare Fußrasten für Beifahrer am unteren hinteren Fahrzeugrahmen.

Spiegel-Montage

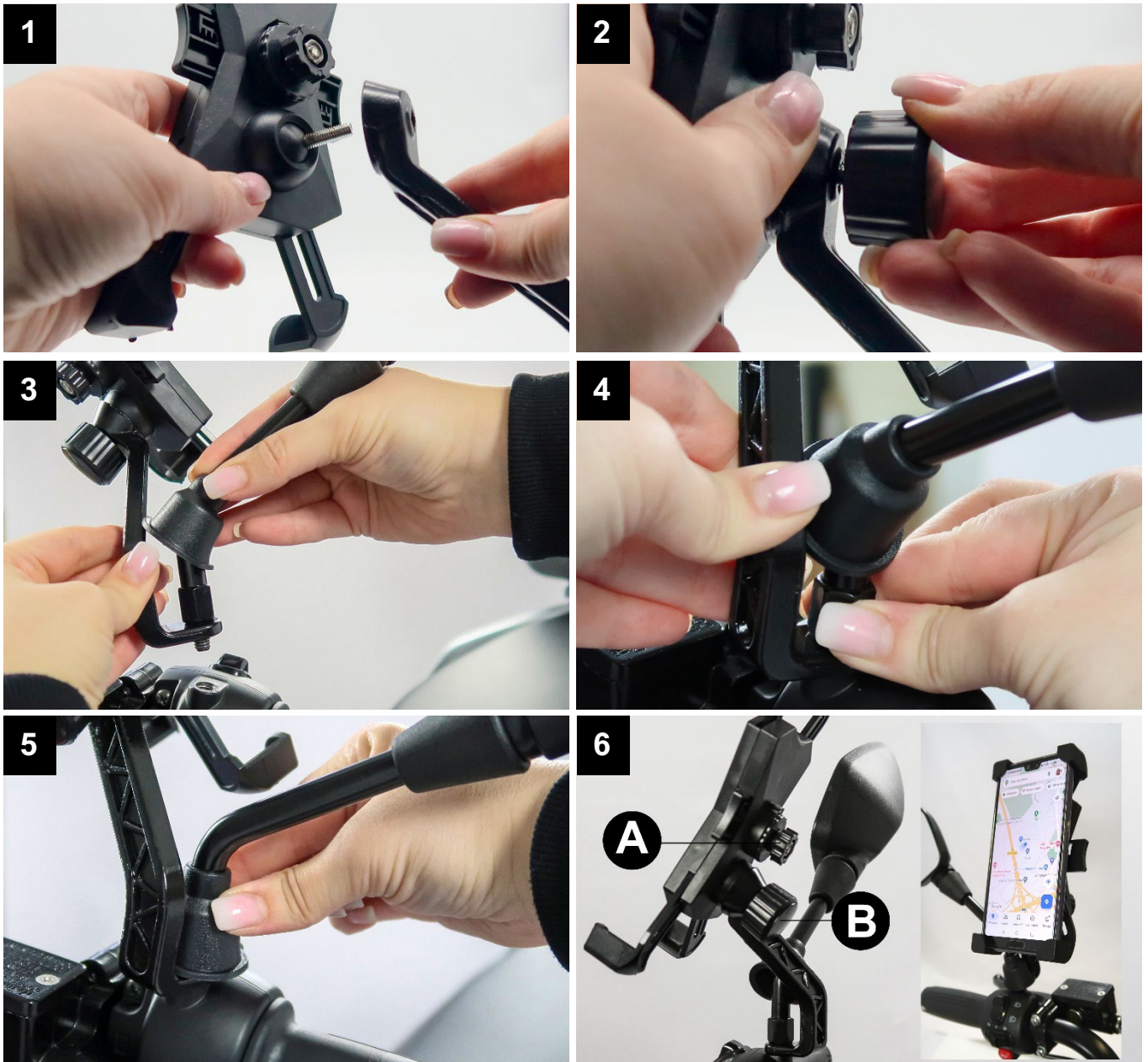


Die beiden Spiegel befinden sich in einem separaten Karton, im Staufach unter dem Sitz. Nehmen Sie die beiden Spiegel behutsam aus der Verpackung.

1. Nehmen Sie einen Spiegel und schrauben Sie die Schutzkappe ab. Legen Sie diese zur Seite.
2. Drehen Sie die Kontermutter am Spiegelgewinde ganz nach oben.
3. Neben den Griffen befindet sich jeweils eine Gewindebohrung zum Befestigen der Spiegel.
4. Drehen Sie jeweils einen Spiegel in die Gewinde mit Gefühl ein. Vermeiden Sie Verkantungen, um das Gewinde nicht zu beschädigen.
5. Fixieren Sie die Spiegel in Ihrer bevorzugten Position, indem Sie den Spiegel mit der Kontermutter sichern.
6. Schützen Sie das Gewinde, indem Sie die Gummischutzkappe daraufsetzen.
7. Justieren Sie die beiden Spiegel in die für Sie ideale Position.

Handyhalterung-Montage

Die Handyhalterung wird in einer separaten Verpackung geliefert. Die Halterung lässt sich an einem der beiden Spiegel rechts oder links montieren.



1. Verbinden Sie das Befestigungselement mit der Handyhalterung.
2. Befestigen Sie die beiden Teile mit der Feststellschraube.
3. Setzen Sie das Befestigungselement der Handyhalterung an das Gewinde des Spiegels. Drehen Sie den Spiegel zusammen mit der Handyhalterung in das Gewinde ein.
4. Schrauben Sie den Spiegel mit Handyhalterung in der für Sie günstigsten Position fest und fixieren Sie die Position mit der Kontermutter.
5. Decken Sie das Gewinde mit der Gummischutzkappe ab.
6. **A** - Stellschraube und Kontermutter für die Einstellung der Handyhalterung auf die Größe Ihres Smartphones.
B - Einstellung des Neigungswinkels mit der Feststellschraube.

**Achten Sie bitte darauf, dass Ihr Smartphone oder Navigationsgerät sicher montiert ist.
Wir übernehmen bei Verlust oder Beschädigung keine Haftung!**

Schwierigkeiten und Lösungen

FEHLER	GRÜNDE	MÖGLICHE LÖSUNGEN
Die Zündung ist eingeschaltet, aber die Batterieanzeige im Cockpit zeigt keine Veränderung und der Motor arbeitet nicht.	<ul style="list-style-type: none"> A. Hauptsicherung nicht eingeschaltet. B. Akku nicht angeschlossen. C. Zündschloss defekt oder Kabelverbindung. 	<ul style="list-style-type: none"> A. Hauptsicherung unter der Sitzbank einschalten. B. Akkuanschluss prüfen (Akku befindet sich unter der Sitzbank). C. Zündschloss und Kabelverbindungen lose.
Die Zündung ist eingeschaltet, Batterieanzeige funktioniert, aber der Motor reagiert nicht auf Gas geben.	<ul style="list-style-type: none"> A. Seitenständer nicht eingeklappt. B. Gasgriff defekt. C. Linker Bremshebel oder rechter Bremshebel nicht in Grundstellung. D. Akku, Controller oder Motorproblem. E. Kabelverbindungen von Gasgriff, Controller und Motor prüfen. 	<ul style="list-style-type: none"> A. Seitenständer einklappen. B. Gasgriff tauschen. C. Rechten und linken Bremshebelweg prüfen, Microschalter im Bremshebel prüfen. D. Akku, Controller oder Motor tauschen. E. Evtl. defekte Teile tauschen.
Reichweite ist zu gering nach Aufladung des Akkus.	<ul style="list-style-type: none"> A. Akkuladung zu niedrig. B. Reifendruck zu niedrig. C. Viele Bergfahrten, Gegenwind oder zu große Zuladung. D. Akku zu alt oder defekt. E. Bremse schleift oder klemmt. F. Niedrige Außentemperatur. 	<ul style="list-style-type: none"> A. Akku laden. B. Reifenluftdruck prüfen. C. Bergfahrten reduzieren, wenn möglich, Zuladung verringern. D. Akku tauschen. E. Bremse justieren. F. Akkus können bei Minustemperaturen eine bis zu 30% geringere Kapazität aufweisen.
Akku wird nicht geladen.	<ul style="list-style-type: none"> A. Ladebuchse am Roller oder Ladestecker am Ladegerät defekt. B. Akkuverkabelung fehlerhaft. C. Problem mit Ladegerät. D. Akku tiefentladen, keine Erkennung durch Ladegerät. 	<ul style="list-style-type: none"> A. Ladebuchse oder Ladegerät tauschen. B. Akkuverkabelung prüfen. C. Ladegerät austauschen. D. Akku austauschen.

Technische Daten

Höchstgeschwindigkeit	bis 45 km/h
Motor	3000 Watt
Schaltung	Automatisch
Akku	60V-25,6Ah, Lithium-Akku, entnehmbar
Akkugewicht	ca. 8,6 kg
Ladezyklen	ca. 700-800
Ladezeit	ca. 6-8 Stunden
Reichweite	ca. 55 km (ca. 100 km - mit optionalem 2. Akku), abhängig von Topografie, Zuladung, Reifendruck, etc.
Steigfähigkeit	max. 20 %
Bremsanlage	Scheibenbremse vorne, Trommelbremse hinten
Federung	vorne gedämpfte Teleskopgabel, hinten 2 Stoßdämpfer
Rahmen	Stahlrohrrahmen
Bereifung	9.5-18“ (F&R), schlauchlos, Luftdruck ca. 2,5 bar. Rad-Durchmesser: ca. 45 cm
Beleuchtung	E-Mark zertifiziert, Abblend- und Fernlicht, Brems- und Rücklicht, Blinker
Cockpit/Tacho	Geschwindigkeitsanzeige, Akkuladeanzeige, Symbole für Licht und Blinker, Kilometeranzeige
Weitere Ausstattung	USB-Ladebuchse 5V/2A, digitaler Tachometer, Alarmanlage, Lenkerschloss
Farbe	Schwarz
Sitz	Sitzbank für zwei Personen
Eigengewicht inkl. Akku	ca. 82,6 kg
Zulässiges Gesamtgewicht	ca. 231 kg
Zuladung	ca. 150 kg
Sitzhöhe	ca. 790 mm
Lenkerhöhe	ca. 1000 mm
Abmessungen aufgebaut (LxBxH):	1925 x 790 x 1270 mm
Zulassung	für 2 Personen, EU-Betriebserlaubnis (ECC)
Zubehör	Ladegerät, zwei Spiegel, 2x Zündschlüssel, 2x Fernbedienung, Handyhalterung, Lenkertasche, Handbuch (deutsch), ECC
Helmpflicht	ja
Versicherungspflichtig	ja
Führerschein	Benötigt wird eine Fahrerlaubnis der Klasse AM oder A oder A1. Das Mindestalter beträgt 16 Jahre.

1. ALLGEMEIN

Mit dem Kauf und Erhalt der Ware erkennen Sie unsere allgemeinen Servicebedingungen an.

2. GARANTIE UND GEWÄHRLEISTUNG

Dieser Elektroroller wird mit einer Gewährleistung von 2 Jahren ausgeliefert. Von der Garantie ausgeschlossen sind insbesondere Mängel, bzw. Schäden, die zurückzuführen sind auf:

- Betriebsbedingte Abnutzung und normalen Verschleiß,
- Unsachgemäßen Gebrauch,
- Eigenständige Eingriffe ohne Absprache,
- Bedienungsfehler und/oder fahrlässiges Verhalten des Kunden.

Die Akkus haben jedoch eine Mindestgarantie von 6 Monaten.

Für Reparaturen im Garantiefall durch eigenständig aufgesuchte Werkstätten (ohne Absprache) werden wir keine Kosten übernehmen.

3. REKLAMATION / RÜCKSENDUNG ZUR REPARATUR - ABLAUF

Bitte nehmen Sie vor der Rücksendung im Garantiefall Kontakt mit uns auf. In vielen Fällen kann das Problem mit Hilfe unserer Servicetechniker und ohne Einsenden des E-Rollers behoben werden.



Tel: 02103 496-0 oder Email: service@rolektro.de

Sollte eine Einsendung dennoch nötig sein, gibt es folgende Möglichkeit:

- Wir bieten Ihnen **Pick-Up & Return Service** (Abholservice, **nur innerhalb Deutschlands**) an, den Sie in Anspruch nehmen können.
- Wir verweisen Sie an einen **Servicepartner in Ihrer Nähe**.

Bei Reklamationen ist es für eine schnelle Bearbeitung von großem Vorteil, wenn Sie eine ausführliche Fehlerbeschreibung und eine Rechnungskopie der Sendung beilegen. Empfehlenswert ist auch, wenn Sie auf der Fehlerbeschreibung Ihre aktuellen Kontaktdaten (E-Mail, Telefon) angeben, damit unsere Servicemitarbeiter Sie bei Rückfragen schnell kontaktieren können.

4. UNBERECHTIGTE BEANSTANDUNGEN

Im Falle einer unberechtigten Reklamation:

- kein Fehler festzustellen ist
- Bedienungsfehler vorliegt
- Kompatibilitätsfehler, Anbau nicht zugelassener Bauteile
- Beschädigung durch unfachmännischen Eingriff, etc.

behalten wir uns vor, den angefallenen Aufwand in Rechnung zu stellen.

Bitte die mitgelieferte Palette und die beiliegenden Kabelbinder unbedingt aufbewahren!

1. Im Falle einer Rücksendung per Spedition stellen Sie bitte den Elektroroller wieder auf die Palette, auf der das Fahrzeug ursprünglich geliefert wurde.
2. Befestigen Sie bitte das Fahrzeug mit den im Lieferumfang enthaltenen Kabelbindern an der Palette.
3. Die Räder des Elektrorollers müssen an der Palette festgebunden werden.

Falls Sie Schwierigkeiten mit dem Einpacken haben sollten, setzen Sie sich bitte mit uns in Verbindung. Unser Service hilft Ihnen gerne weiter!



Rolektro

HERSTELLER / IMPORTEUR:
Soletek GmbH
Feldheider Str. 62
40699 Erkrath
Deutschland

Zentrale Service-Nummer:
Telefon: (+49) 2103 496-0
Telefax: (+49) 2103 496-100
E-Mail: service@rolektro.de

Internet: www.rolektro.de



Auf unserer Webseite finden Sie viele nützliche & ausführliche Informationen zu allen unseren Elektrofahrzeugen!

www.rolektro.de/fragen-und-antworten

© Soletek GmbH, Erkrath

Alle Rechte vorbehalten, Nachdruck oder Reproduktion in irgendeiner Form auch auszugsweise ist ohne ausdrückliche schriftliche Genehmigung der Firma Soletek GmbH untersagt.

Stand: Dezember, 2023