

# TUBE

Tischventilator

Bedienungsanleitung



Tube mit Trafo - Artikel-Nr. 10501411  
Tube ohne Trafo - Artikel-Nr. 10501516

## **Inhaltsverzeichnis**

<b>1</b> Sicherheitshinweise .....	<b>3</b>
<b>2</b> Teilebezeichnung .....	<b>4</b>
<b>3</b> Inbetriebnahme.....	<b>5</b>
<b>4</b> Wartung & Pflege .....	<b>5</b>
<b>5</b> Störungsbeseitigung .....	<b>6</b>
<b>6</b> Garantie / Entsorgung / Technische Änderungen .....	<b>7</b>

Bitte lesen Sie vor erster Inbetriebnahme die Gebrauchsanweisung genau durch und beachten Sie die Sicherheitshinweise um Schäden durch falsche oder unsachgemässe Bedienung sowie unzulässige Umgebungsbedingungen zu vermeiden. Bewahren Sie diese zum späteren Nachschlagen gut auf.

Kontrollieren Sie das Gerät nach dem Entfernen der Verpackung auf Beschädigungen. Setzen Sie das Gerät bei Verdacht auf eine Beschädigung nicht in Betrieb und wenden Sie sich an einen Fachmann. Das recyclingfähige Verpackungsmaterial darf nicht für Kleinkinder zugänglich aufbewahrt oder entsorgt werden, sondern muss fachgerecht entsorgt werden.

Dieses Gerät darf nur für den Zweck, für den es ausdrücklich entwickelt wurde, verwendet werden. Jeder andere Gebrauch ist als unsachgemäss und folglich als gefährlich anzusehen. Der Lieferant haftet nicht für eventuelle Personen- und/oder Sachschäden, die auf einen unsachgemässen oder falschen Gebrauch zurückzuführen sind.

Reparaturen an elektrischen Geräten dürfen nur von Fachkräften durchgeführt werden. Unsachgemäss durchgeführte Reparaturen und Abänderungen an den Geräten können gefährliche Folgen für den Benutzer nach sich ziehen, worauf die Garantieansprüche abgelehnt werden.

Stecken Sie das Gerät einfach in die Steckdose, um es in Betrieb zu nehmen. Durch die speziellen UV-LED-Lampen werden die Insekten angelockt, welche durch die Berührung mit dem Hochspannungsnetz durch einen Stromschlag schnell getötet werden. Zur einfachen Reinigung des Gerätes wird das Gehäuse geschüttelt. Der Insektenvernichter ist sicher, ungiftig und umweltfreundlich. Ideal für kleine Räume.

1. Die Spannung darf 5V nicht überschreiten.
2. Während des Betriebs nicht die Finger und keine Gegenstände in das Gitter stecken.
3. Vor dem Umstellen des Gerätes Netzstecker ziehen.
4. Vor der Reinigung des Gerätes Netzstecker ziehen.
5. Wenn Sie nicht zuhause sind, den Netzstecker ziehen.

### WARNHINWEISE

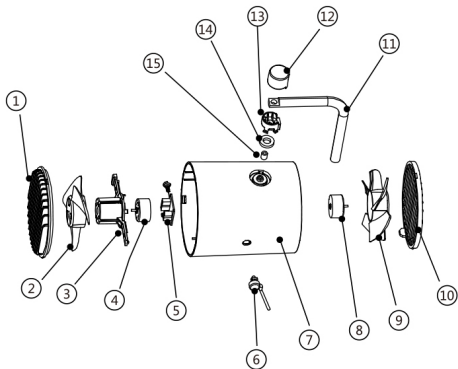
1. Wenn das Gerät nicht funktioniert, den Ventilator nicht selber zerlegen oder Bauteile verändern, sondern den Kundendienst

**D**

kontaktieren.

2. Das gilt nicht, falls mittlerweile ein technisch verbessertes Produkt auf dem Markt ist.
3. Bitte beziehen Sie sich in dem Fall auf das aktuelle Produkt, das sich möglicherweise farblich und optisch von Ihrem unterscheidet.
4. Das Gebläse dieses Gerätes ist ziemlich stark. Bitte nicht über längere Zeit auf Babies oder Kleinkinder richten.
5. Bei beschädigtem Stromkabel muss dieses durch den Hersteller, den Kundendienst oder einen Fachmann ausgetauscht werden.
6. Das Gerät nicht über den normalen Hausmüll entsorgen. Zur fachgerechten Entsorgung das Gerät an einer entsprechenden Rücknahme- bzw. Sammelstelle abgeben. Informationen zu diesen Annahmestellen erhalten Sie bei Ihren örtlichen Behörden. Bei einer nicht fachgerechten Entsorgung können belastende Inhaltsstoffe in das Grundwasser eindringen und eine Gesundheitsgefahr darstellen.

## 2 Teilebezeichnung



- |                         |                         |
|-------------------------|-------------------------|
| 1. Lüftungsgitter       | 9. 5 rotierende Blätter |
| 2. 3 rotierende Blätter | 10. Rückseitiges Gitter |
| 3. Motoradapter         | 11. Griff               |
| 4. Motor                | 12. Abdeckung           |
| 5. Leiterplatte         | 13. Alu-Halterung       |
| 6. Netzkabel            | 14. Silikondichtung     |
| 7. Gehäuse              | 15. Schraubhülse        |
| 8. Motor                |                         |

### 3 Inbetriebnahme

1. An USB-Schnittstelle anschließen.
2. Zum Ein- und Ausschalten das Gehäuse des Ventilators berühren.
  - Einmal berühren - leichtes Gebläse
  - Zweimal berühren - starkes Gebläse
  - Das dritte Mal berühren - Ausschalten
3. Standfuß einstellen  
Die Gebläse-richtung kann mit dem Griff nach oben oder unten eingestellt werden (Vgl. nachfolgende Abbildung).



### 4 Wartung & Pflege

1. Vor der Reinigung das Gerät vom Netz trennen.
2. Den Ventilator und den Motor frei von Staub und Schmutz halten. Bei der Reinigung mit einem Staubsauger zuvor bitte den Netzstecker ziehen und das Gerät nicht auseinandernehmen. Den Ventilator von außen mit einem milden Reinigungsmittel abwischen. Keine scheuernden Reinigungsmittel verwenden, da diese die Oberfläche beschädigen können.
3. Bitte darauf achten, dass keine Flüssigkeit in den Motor eindringt.



<b>Fehler</b>	<b>Ursache</b>	<b>Lösung</b>
Das Gerät funktioniert nicht	Das Gerät ist nicht an die USB-Schnittstelle angeschlossen	An die USB-Schnittstelle anschließen
	Keine Stromversorgung	Wechseln Sie die Stromversorgungsquelle
	Schaltet sich bei Erstberührung nicht ein	Erneut berühren
Das Gerät funktioniert nicht	Ventilatorblätter defekt	Ventilatorblätter erneuern
	Motor defekt	Motor austauschen

### **Garantie**

Die Geräte werden vor der Auslieferung genau kontrolliert. Sollte trotzdem einmal ein Mangel an Ihrem Gerät auftreten, wenden Sie sich vertrauensvoll an Ihren Verkäufer. Bitte bringen Sie den Kaufbeleg mit, denn dieser ist für jede Garantieleistung vorzulegen. Die Garantie beträgt 24 Monaten ab dem Kaufdatum.

### **Entsorgung**

Das Gerät muss fachgerecht entsorgt werden. Das Gerät kann bei jedem Fachhändler kostenlos zur Entsorgung abgegeben werden.

### **Technische Änderungen**

Technische Änderungen in Technik und Design vorbehalten. Bitte behalten Sie das Verpackungsmaterial für das Gerät auf.

### **CE-Konformitätserklärung**

Das Gerät entspricht folgendem Standard

EN 55014-1:2017

EN 55014-2:2015

EN 60335-1:2012/AC:2014

EN 60335-2-80:2003 + A1:2004 + A2:2009

EN 61000-3-2:2014

EN 61000-3-3:2013

EN 62233:2008

2015/863

2014/30/EU

2014/35/EU

206/2012/EU

**Firma**

Armin Schmid  
Olensbachstrasse 9–15  
**CH-9631 Ulisbach**  
Tel. Int. +41 58 611 60 00  
Tel. Nat. 0848870850  
info@sonnenkoenig.ch  
www.sonnenkoenig.ch

**Firma**

Armin Schmid  
Peter-Henlein-Strasse 5  
**D-89331 Burgau**  
Tel: 0180 500 64 35  
info@sonnenkoenig.ch  
www.sonnenkoenig.ch

Festnetz 14 Cent/Minute  
Mobilnetz bis 42 Cent/Minute



# TUBE

Ventilateur de bureau oscillant

Mode d'emploi



Tube mit Trafo - Article-nr. 10501411  
Tube ohne Trafo - Article-nr. 10501516

## Sommaire

<b>1</b> Consignes de sécurité .....	11
<b>2</b> Nom des pièces .....	12
<b>3</b> Instructions de fonctionnement .....	13
<b>4</b> Instructions d'entretien .....	13
<b>5</b> Résolution de problèmes.....	14
<b>6</b> Garantie / élimination / modifications techniques .....	15

Avant la première mise en service, veuillez lire scrupuleusement le mode d'emploi dans son Intégralité et tenir compte des consignes de sécurité afin d'éviter les dommages liés à une commande mauvaise ou non conforme ainsi qu'à des conditions d'environnement non autorisées. Conservez ce mode d'emploi afin de pouvoir le consulter de nouveau ultérieurement.

Après avoir retiré l'emballage, contrôler que l'appareil ne présente aucun dommage. Si vous soupçonnez des dommages, ne mettez pas l'appareil en marche et adressez-vous à un spécialiste. L'emballage recyclable doit être tenu hors de portée des petits enfants ou être jeté aux ordures, mais doit être jeté de manière appropriée. Cet appareil ne doit être utilisé que pour l'usage pour lequel il a été expressément mis au point. Toute autre utilisation doit être considérée comme inappropriée et par conséquent comme dangereuse. Le fournisseur décline toute responsabilité concernant d'éventuels dommages corporels et/ou matériels, pouvant être imputés à une utilisation inappropriée ou incorrecte. Les réparations des appareils électriques ne doivent être effectuées que par des spécialistes. Des réparations et de modifications des appareils effectuées de manière inappropriée peuvent avoir des conséquences dangereuses pour l'utilisateur, pour lesquelles les prétentions en garantie seront rejetées.

Branchez simplement l'appareil à une prise de courant pour le mettre en fonctionnement. Les lampes LED UV spéciales attirent les insectes qui sont ensuite rapidement tués par une décharge électrique lorsqu'ils entrent en contact avec le réseau à haute tension. L'appareil se nettoie en secouant simplement le boîtier. Ce désinsectiseur est sûr, il ne contient pas de produits toxiques et il est respectueux de l'environnement. C'est l'appareil idéal pour les petites pièces.

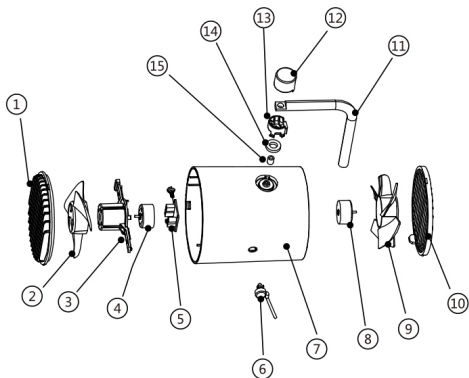
1. La tension des ventilateurs doit être de 5 V.
2. Ne jamais insérer de doigts ou d'objets dans la grille lorsque les ventilateurs sont en marche.
3. Éteignez l'appareil lorsque vous le changez de place.
4. Assurez-vous de le débrancher de l'alimentation électrique avant de le nettoyer.
5. Veillez à le débrancher lorsque vous quittez votre domicile.

## ATTENTION

**F**

1. Ne démontez ni ne remplacez pas vous-même les pièces internes du ventilateur. S'il ne fonctionne pas, veuillez contacter votre service après-vente.
2. Pas de possibilité de mise à jour.
3. Veuillez vous référer au produit lui-même en cas de changement de couleur ou d'apparence.
4. Étant donné la puissance de ventilation de cet appareil, il est conseillé de ne pas le laisser tourner trop longtemps en direction de bébés ou de personnes âgées.
5. Lorsque le câble d'alimentation est endommagé, il doit être remplacé par le fabricant, son prestataire de services ou toute autre personne qualifiée.

## 2 Nom des pièces



- |                          |                          |
|--------------------------|--------------------------|
| 1. Grille                | 9. Ventilateur à 5 pales |
| 2. Ventilateur à 3 pales | 10. Grille arrière       |
| 3. Support du moteur     | 11. Poignée              |
| 4. Moteur                | 12. Couvercle décoratif  |
| 5. Circuit imprimé       | 13. Support d'alun       |
| 6. Câble d'alimentation  | 14. Coussin de silicone  |
| 7. Coque                 | 15. Colonne à vis        |
| 8. Moteur                |                          |

### 3 Instructions de fonctionnement

1. Branchez le port USB.
2. Allumez puis éteignez l'appareil. Appuyez sur le couvercle du ventilateur.
  - Appuyez une fois: ventilation faible
  - Appuyez une deuxième fois: ventilation forte
  - Appuyez une troisième fois: éteindre
3. Ajustement de la base  
La direction de l'alimentation d'air peut être ajustée vers le haut ou vers le bas à l'aide de la poignée (voir photo ci-dessous).



### 4 Instructions d'entretien

1. Avant de nettoyer le ventilateur, veillez toujours à le débrancher.
2. Maintenez le ventilateur du moteur éloigné de toute source de poussière ou de peluches, débranchez la fiche de la prise murale et ne tentez pas de dissocier le ventilateur lorsque vous le nettoyez à l'aspirateur. Veuillez essuyer la surface du ventilateur avec du détergent. Ne pas utiliser d'outils ou de liquide abrasifs pour nettoyer l'appareil car cela risquerait d'en endommager la surface.
3. Ne pas laisser entrer d'eau ou de liquide dans le moteur.



## 5 Résolution de problèmes

**F**

Description du problème	Analyse de la raison	Solution
Le produit ne fonctionne pas	Le port USB n'est pas correctement inséré.	Insérez le port USB.
	Il n'y a plus d'alimentation électrique.	Changez l'alimentation électrique.
	Je n'ai pas appuyé sur le bouton « marche ».	Réappuyez.
Le produit ne fonctionne pas	Fissure sur l'une des pales.	Remplacez la pale du ventilateur.
	Domage au moteur.	Remplacez le moteur.

### **Garantie**

L'appareil sont contrôlés de manière précise avant la livraison. Si malgré tout un vice devait être constaté sur votre appareil, adressez-vous en toute confiance à notre revendeur. Veuillez joindre la preuve d'achat, car celle-ci doit être présentée pour la prestation de garantie. La période de garantie est de 24 mois à compter de la date d'achat.

### **Élimination**

L'appareil doit être jeté de manière appropriée. L'appareil peut dans tous les cas être remis gratuitement à tout revendeur spécialisé.

### **Modifications techniques**

Sous réserve de modifications de la technique et du design. S'il vous plaît conserver les matériaux d'emballage de l'appareil.

### **CE-Déclaration de conformité**

L'appareil est conforme aux normes suivantes

EN 55014-1:2017

EN 55014-2:2015

EN 60335-1:2012/AC:2014

EN 60335-2-80:2003 + A1:2004 + A2:2009

EN 61000-3-2:2014

EN 61000-3-3:2013

EN 62233:2008

2015/863

2014/30/EU

2014/35/EU

206/2012/EU

**Maison**

Armin Schmid  
Olensbachstrasse 9–15  
**CH-9631 Ulisbach**  
Tel. Int. +41 58 611 60 00  
Tel. Nat. 0848870850  
info@sonnenkoenig.ch  
www.sonnenkoenig.ch

**Maison**

Armin Schmid  
Peter-Henlein-Strasse 5  
**D-89331 Burgau**  
Tel: 0180 500 64 35  
info@sonnenkoenig.ch  
www.sonnenkoenig.ch

Festnetz 14 Cent/Minute  
Mobilnetz bis 42 Cent/Minute



# TUBE

Ventilatore da tavolo

Manuale dell'utente



Tube mit Trafo - Nr. articolo 10501411  
Tube ohne Trafo - Nr. articolo 10501516

## Indice

<b>1</b> Misure di sicurezza.....	19
<b>2</b> Nome delle parti .....	20
<b>3</b> Funzionamento.....	21
<b>4</b> Pulizia e manutenzione .....	21
<b>5</b> Risoluzione dei problemi.....	22
<b>6</b> Garanzia / Smatimento / Modifiche tecniche.....	23

## 1 Misure di sicurezza

Prima di mettere in funzione per la prima volta il deumidificatore, si raccomanda di leggere con cura le istruzioni d'uso e di rispettare le avvertenze di sicurezza al fine di evitare un utilizzo improprio o sbagliato come pure condizioni ambientali non idonee. Si raccomanda di conservare le istruzioni per futura consultazione.

Controllare l'apparecchio dopo averlo rimosso dall'imballo. In caso di sospetto danneggiamento non mettere in funzione l'apparecchio e rivolgersi ad un tecnico specializzato. Non conservare alla portata dei bambini il materiale d'imballo riciclabile, ma provvedere all'opportuno smaltimento.

Utilizzare l'apparecchio esclusivamente per lo scopo per il quale è stato espressamente progettato. Qualsiasi altro impiego è improprio e quindi da ritenersi pericoloso. Il fornitore non risponde di eventuali danni a cose e persone, che sono imputabili ad un utilizzo inappropriato o errato.

Inserite semplicemente la spina nella presa di corrente per attivare l'apparecchio. Esso utilizza speciali lampade LED UV-A per attirare le zanzare, che vengono fulminate quando entrano in contatto con la rete ad alta tensione posta all'interno. Il dispositivo può essere facilmente pulito scuotendolo. PicMini è sicuro, non tossico ed eco-friendly, l'ideale per piccole stanze.

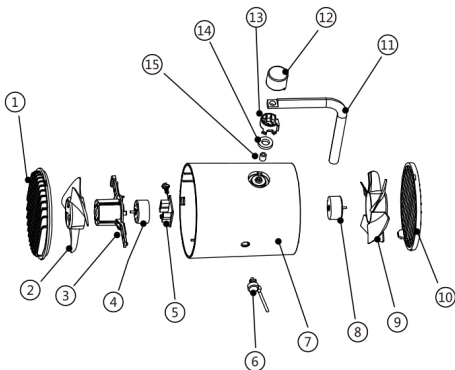
1. La tensione della ventola deve essere 5 V.
2. Non inserire mai dita o oggetti nella griglia quando il ventilatore è in funzione.
3. Spegni il dispositivo quando lo cambi di posto.
4. Assicurarsi di scollegarlo dall'alimentazione prima di pulirlo.
5. Assicurati di scollegarlo quando si lascia casa.

### ATTENZIONE

1. Non smontare o sostituire personalmente le parti interne della ventola. Se non funziona, si prega di contattare il servizio post-vendita.
2. Nessuna possibilità di aggiornamento.
3. Si prega di fare riferimento al prodotto stesso se c'è un cambiamento nel colore o nell'aspetto.

4. Dato il potere di ventilazione di questa unità, è consigliabile non lasciarlo correre troppo a lungo verso i bambini o gli anziani.
5. Se il cavo di alimentazione è danneggiato, deve essere sostituito dal produttore, dal suo fornitore di servizi o da qualsiasi altra persona qualificata.

## 2 Nome delle parti



- |                            |                            |
|----------------------------|----------------------------|
| 1. Griglia di ventilazione | 9. 5 pale di ventilazione  |
| 2. 3 pale di ventilazione  | 10. Griglia posteriore     |
| 3. Supporto del motore     | 11. Manico                 |
| 4. Motore                  | 12. Copertura decorativa   |
| 5. Circuito                | 13. Supporto               |
| 6. Cavo di alimentazione   | 14. Cuscinetto di silicone |
| 7. Alloggiamento           | 15. Vite                   |
| 8. Motore                  |                            |

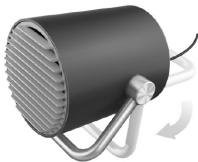
### 3 Funzionamento

1. Connettere ad una presa USB.
2. Per accendere e spegnere il dispositivo premere sull'apposita icona (come illustrato in immagine accanto).
  - Premere una volta: bassa ventilazione
  - Premere due volte: alta ventilazione
  - Premere tre volte: spegnimento
3. Regolare l'inclinazione della base  
La direzione del ventilatore può essere regolata con la maniglia in alto o in basso (vedere la figura seguente).



### 4 Pulizia e manutenzione

1. Scollegare il dispositivo dalla rete elettrica prima della pulizia.
2. Mantenere il ventilatore e il motore liberi da polvere e sporcizia. In caso di pulizia usare un aspirapolvere, scollegare l'apparecchio e non smontare l'apparecchio. Utilizzare un detergente delicato per pulire la ventola dall'esterno. Non utilizzare detersivi abrasivi poiché potrebbero danneggiare la superficie.
3. La direzione dell'aria può essere regolata verso l'alto o verso il basso utilizzando la maniglia/base (vedere la foto sotto).



## 5 Risoluzione dei problemi

<b>Descrizione del problema</b>	<b>Analisi della ragione</b>	<b>Soluzione</b>
Il prodotto non funziona	La presa USB non è stata inserita correttamente.	Inserisci correttamente la presa USB.
	Non c'è più alimentazione.	Cambiare l'alimentazione.
	Non è stato premuto il tasto di accensione.	Premere di nuovo.
Il prodotto non funziona	Crepa su una delle lame.	Sostituire la ventola.
	Danni al motore.	Sostituire il motore.

### **Garanzia**

I prodotti vengono controllati attentamente prima della spedizione. Se dovesse comunque presentarsi un vizio sul vostro apparecchio, vi invitiamo a rivolgervi in tutta tranquillità al vostro rivenditore. Vi rammentiamo di portare appresso la ricevuta d'acquisto, che deve essere presentata per ogni prestazione in garanzia. Il periodo di garanzia è di 24 mesi dalla data di acquisto.

### **Smaltimento**

Provvedere ad un corretto smaltimento del prodotto. L'apparecchio può essere consegnato gratuitamente per il relativo smaltimento a qualsiasi rivenditore specializzato.

### **Modifiche tecniche**

Con riserva di eventuali modifiche tecniche e di progettazione. Si consiglia di conservare il materiale di imballaggio per il dispositivo.

### **CE-Dichiarazione di conformità**

Il dispositivo è conforme alle seguenti norme

EN 55014-1:2017

EN 55014-2:2015

EN 60335-1:2012/AC:2014

EN 60335-2-80:2003 + A1:2004 + A2:2009

EN 61000-3-2:2014

EN 61000-3-3:2013

EN 62233:2008

2015/863

2014/30/EU

2014/35/EU

206/2012/EU

**Ditta**

Armin Schmid  
Olensbachstrasse 9-15  
**CH-9631 Ulisbach**  
Tel. Int. +41 58 611 60 00  
Tel. Nat. 0848870850  
info@sonnenkoenig.ch  
www.sonnenkoenig.ch

**Ditta**

Armin Schmid  
Peter-Henlein-Strasse 5  
**D-89331 Burgau**  
Tel: 0180 500 64 35  
info@sonnenkoenig.ch  
www.sonnenkoenig.ch

Telefono fisso 14 Cent/Minute  
Telefono mobile bis 42 Cent/Minute



# TUBE

Oscillating Desk Fan  
Instruction manual



Tube mit Trafo - Article-Nr. 10501411  
Tube ohne Trafo - Article-Nr. 10501516

## Index

1 Safety Instructions .....	27
2 Part names.....	28
3 Operating instructions .....	29
4 Maintenance instructions.....	29
5 Troubleshooting .....	30
6 Warranty / Disposal / Technical change.....	31

## 1 Safety Instructions

Please read before first commissioning the safety instructions carefully and observe the safety instructions to prevent damage due to misuse, improper operation, and improper environmental conditions to be avoided. Keep these for later reference.

Check the device after removing the packaging for damage. Do not put the unit in case of suspected corruption in operation and consult a specialist. The recyclable packaging material must not be stored or disposed accessible for young children, but must be disposed of properly. This appliance is only for the purpose for which it was explicitly developed. Any other use is regarded as improper and therefore dangerous. The supplier is not liable for damage to persons and / or property damage due to an improper or incorrect use.

Repairs to electrical appliances must only be carried out by trained personnel only. Improperly performed repairs and alterations to the equipment can have dangerous consequences for the user according to what the warranty will be rejected.

Simply plug the device into the socket to activate it. It uses special UV-A LED lamps to attract mosquitoes, which will be electrocuted when they come into contact with the high-voltage grid inside. The device can be easily cleaned by shaking it. It is safe, non-toxic and eco-friendly. Ideal for small rooms.

1. The voltage used with the fan should be 5 V.
2. Never insert fingers or any other objects into the grille when the fan is running.
3. Switch off the power supply before moving the fan to another location.
4. Be sure to unplug from the electrical supply before cleaning.
5. Be sure to unplug when you leave home.

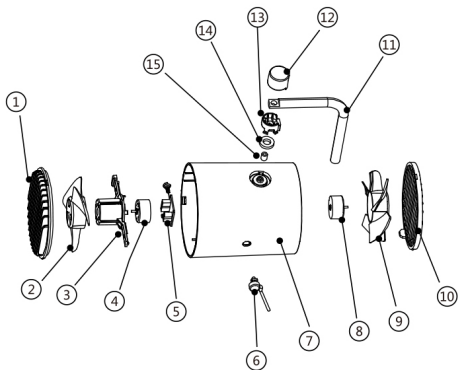
### WARNING

1. Do not dismantle or make any changes to the parts inside the fan. If it does not work, please contact our after sales service.
2. We will not inform you if the product technology is improved.
3. The colour and appearance of the actual product may differ from the images in these instructions.

4. Due to the powerful air flow, it is not advisable to use this product for extended periods with babies and the elderly.
5. If the supply cord is damaged, it must be replaced by the manufacturer, its service agent or a similarly qualified person.

## E

### 2 Part names



- |                    |                       |
|--------------------|-----------------------|
| 1. Grille          | 9. Five-blade fan     |
| 2. Three-blade fan | 10. Rear grille       |
| 3. Motor bracket   | 11. Handle            |
| 4. Motor           | 12. Decorative cover  |
| 5. Circuit board   | 13. Aluminium bracket |
| 6. Power cord      | 14. Silicone pad      |
| 7. Housing         | 15. Screw column      |
| 8. Motor           |                       |

### 3 Operating instructions

1. Plug in the USB port,
2. To switch on and off, touch the apposit symbol on the top of the fan's housing.
  - Touch once: low-speed ventilation
  - Touch twice: high-speed ventilatione
  - Touch three times: switch off
3. Base adjustment  
The direction of the air flow can be adjusted upwards and downwards using the handle (see image).



### 4 Maintenance instructions

1. Before cleaning, the fan must be unplugged.
2. Keep the motor ventilator free from dust or fluff. Disconnect the plug and do not try to dismantle the fan when cleaning with a vacuum cleaner. Please clean the surface of the fan with detergent. Do not use abrasive cleaners or other liquids that might damage the surface to clean it.
3. Do not allow water or other liquids to enter the motor.



## 5 Troubleshooting

E

<b>Fault description</b>	<b>Cause</b>	<b>Solution</b>
The product does not work	The USB port is not plugged in	Plug in the USB port
	Power supply is not working	Change the power supply
	The start-up button has not been pressed	Touch the button again
The product does not work	Blade cracked	Change the fan blade
	Motor damaged	Change the motor

### Warranty

The Products are controlled just before delivery. If despite a lack of your product, try trustfully your seller. Please bring your receipt, as this is to be submitted for each warranty. The guarantee period is 24 months from date of purchase.

### Disposal

The device must be disposed of properly. The device can be distributed free of charge for disposal at each dealer.

### Technical changes

Reserving technical changes in technology and design  
Please save the packaging materials of the unit.

### CE Declaration of Conformity

This device complies with the following standards

EN 55014-1:2017

EN 55014-2:2015

EN 60335-1:2012/AC:2014

EN 60335-2-80:2003 + A1:2004 + A2:2009

EN 61000-3-2:2014

EN 61000-3-3:2013

EN 62233:2008

2015/863

2014/30/EU

2014/35/EU

206/2012/EU



## DISPOSAL INSTRUCTIONS FOR THE ELECTRICAL PART OF THE PRODUCT

**In accordance with Article 26 of the Decree-Law of 14 March 2014 implementing Directive 2012/19/EC, and the Law of 4 March 2014 implementing Directive 2011/65/EC on the reduction of the use of hazardous substances in electrical and electronic equipment and on waste management.**

The crossed-out dustbin symbol on the machine or packaging indicates that the waste generated at the end of its useful life must be collected separately from other waste. The user must therefore take the device to the appropriate collection points at the end of its service life. Sort electronic and electrical waste or send back to the retailer when purchasing new, equivalent devices in a one-to-one process. Appropriate separate collection for subsequent commissioning of the equipment to be recycled, treatment and environmentally sound disposal helps to avoid possible adverse effects on the environment and health, and promote the reuse and/or recycling of the materials to which they belong.

Misuse of this product by the user will result in the application of the administrative penalties provided for in the applicable legislation. Batteries contained in the device must be disposed of separately in the appropriate containers for the collection of used batteries.





## DISPOSAL OF BATTERIES AND ACCUMULATORS

**In accordance with Legislative Decree 188 of 20 November 2008 implementing Directive 2006/66/EC on batteries, accumulators and related waste, the symbol of the crossed-out waste bin on the battery indicates that the disposal of used batteries is prohibited in household waste.**

Single-use and rechargeable batteries contain substances that are highly polluting for the environment. The user is obliged to dispose of used batteries at collection points in the municipality or in appropriate containers. This service is free. In this way, legal requirements are adhered to and the environment protected.

The symbols identifying hazardous materials that may be present in single-use and rechargeable batteries are as follows: Hg = Mercury, Cd = Cadmium, Pb = Lead.

**Company**

Armin Schmid  
Olensbachstrasse 9-15  
**CH-9631 Ulisbach**  
Tel. Int. +41 58 611 60 00  
Tel. Nat. 0848870850  
info@sonnenkoenig.ch  
www.sonnenkoenig.ch

**Company**

Armin Schmid  
Peter-Henlein-Strasse 5  
**D-89331 Burgau**  
Tel: 0180 500 64 35  
info@sonnenkoenig.ch  
www.sonnenkoenig.ch

Festnetz 14 Cent/Minute  
Mobilnetz bis 42 Cent/Minute