

HYUNDAI

HB983, HB981



BEDIENUNGSANLEITUNG

Stabmixer

BEDIENUNGSANLEITUNG

Sehr geehrte Kundin, sehr geehrter Kunde, wir danken Ihnen für den Erwerb eines hochwertigen ETA Stabmixers. Bevor Sie das Gerät in Betrieb nehmen, lesen Sie bitte sorgfältig die Bedienungsanleitung. Sie gibt Ihnen wichtige Hinweise für Ihre Sicherheit, den Gebrauch und Wartung des Stabmixers. Bitte bewahren Sie die Bedienungsanleitung, den Garantieschein, den Kaufbeleg und wenn möglich auch die Verpackung auf.

SICHERHEITSHINWEISE



- Betrachten Sie die Bedienungsanleitung als Bestandteil des Stabmixers und geben Sie diese an jeden Benutzer des Gerätes weiter.
- Kontrollieren Sie, ob die Angabe auf dem Typenschild der Spannung in Ihrer Steckdose entspricht.
- Das Gerät ist nicht zum Gebrauch durch Personen (einschließlich Kindern) bestimmt, deren Fähigkeiten bzw. deren Mangel an Erfahrungen und Kenntnissen den sicheren Gebrauch des Gerätes ausschließen, falls sie nicht beaufsichtigt werden bzw. falls sie nicht bezüglich des sicheren Gebrauchs des Gerätes durch eine verantwortliche Person unterwiesen wurden. Kinder sollten beaufsichtigt werden, um zu gewährleisten, dass sie nicht mit dem Gerät spielen.
- Vor dem Auswechseln von Zubehörteilen oder zugänglichen Teilen, die sich während des Gebrauchs bewegen, vor der Montage und Demontage, vor der Reinigung oder Wartung, schalten Sie das Gerät aus und trennen Sie es vom Stromnetz. Trennen Sie das Gerät vom Stromnetz, indem Sie den Netzstecker aus der Steckdose ziehen!
- Falls die Anschlussleitung des Gerätes beschädigt sein sollte, trennen Sie das Gerät sofort vom Stromnetz. Das Kabel muss durch den Hersteller oder durch dessen Kundendienst bzw. eine dafür qualifizierte Person ausgewechselt werden, um Verletzungen durch elektrischen Strom zu verhindern.
- Trennen Sie das Gerät immer von der Stromversorgung, falls Sie es unbeaufsichtigt lassen.
- Wenn Sie mit heißer Flüssigkeit arbeiten (Mischen von heißer Gemüsesuppe usw.) ist erhöhte Vorsicht geboten, durch plötzliches Sieden kann sie aus dem Behältnis spritzen.
- Seien Sie beim Umgang mit dem Sichelmesser besonders vorsichtig, vor allem beim Herausnehmen aus dem Häckselbehälter, beim Entleeren des Behälters und bei der Reinigung. Das Messer ist sehr scharf!
- Seien Sie vorsichtig beim Umgang mit dem Stabmixer, die Klinge ist sehr scharf!
- Benutzen Sie das Gerät nie, wenn es eine beschädigte Anschlussleitung bzw. einen beschädigten Stecker hat, falls es nicht richtig arbeitet oder wenn es auf den Boden gefallen ist und beschädigt wurde. Bringen Sie in solchen Fällen das Gerät in eine autorisierte Servicewerkstatt, um dort seine Sicherheit und die ordnungsgemäße Funktion überprüfen zu lassen.

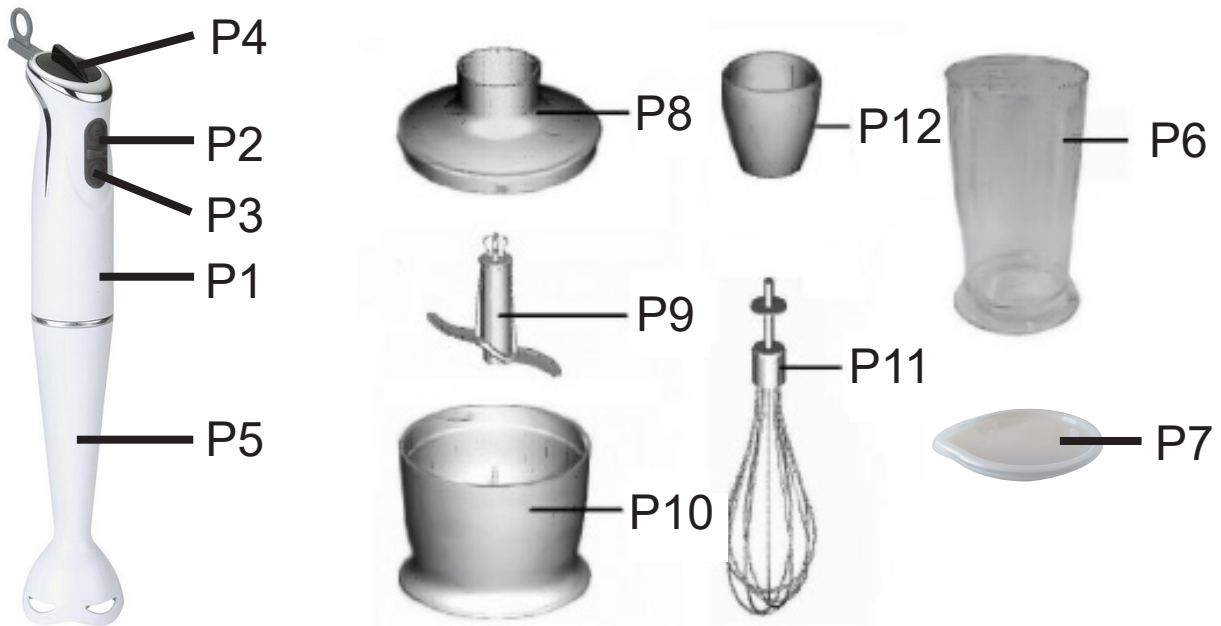
- Verhindern Sie, dass Haustiere, Pflanzen und Insekten mit dem Gerät in Berührung kommen, wenn es in Betrieb ist.
- Schalten Sie den Stabmixer nach dem Gebrauch immer aus und trennen ihn durch Herausziehen des Netzsteckers aus der Steckdose vom Stromnetz.
- Fassen Sie den Stecker der Anschlussleitung beim Ein- und Ausstecken nie mit nassen Händen an und ziehen Sie nie an der Anschlussleitung um den Stecker aus der Steckdose zu entfernen!
- Das Gerät ist nur für den Gebrauch in Haushalten und ähnlichen Anwendungen bestimmt (Geschäfte, Büros und ähnliche Arbeitsstätten, Hotels, Motels und andere Wohnumgebungen, Bed-and-Breakfast-Einrichtungen)! Nicht für den kommerziellen Gebrauch bestimmt!
- Es ist nicht erlaubt, die Oberfläche des Gerätes in irgendeiner Weise zu verändern (z.B. mit selbstklebenden Tapeten, Folien, etc.)!
- - Entfernen Sie vor der Zubereitung jegliche Verpackung (z. B. Papier, PE-Beutel usw.) von den Lebensmitteln).
- Verwenden Sie das Gerät nicht draußen.
- Das Gerät ist nicht für den Betrieb mit einer externen Zeitschaltuhr, einer Fernbedienung oder einer anderen Komponente, die das Gerät automatisch schaltet, ausgelegt, da bei der Inbetriebnahme des Geräts Brandgefahr besteht, wenn das Gerät abgedeckt oder falsch positioniert ist
- Stellen Sie keine Gegenstände auf das Gerät.
- Verwenden Sie den Behälter nicht ohne eine rutschfeste Unterlage!
- Tauchen Sie die Antriebseinheit nie in Wasser ein (auch nicht teilweise) und waschen Sie sie nicht unter fließendem Wasser!
- Das Gerät darf nicht in feuchten oder nassen Umgebungen und in Umgebungen mit Brand- oder Explosionsgefahr verwendet werden (Bereiche, in denen Chemikalien, Brennstoffe, Öle, Gase, Farben und andere brennbare oder flüchtige Stoffe gelagert werden).
- Benutzen Sie den Stabmixer nur an Orten, die einen sicheren Stand garantieren und in ausreichendem Abstand von brennbaren Gegenständen (z.B. Gardinen, Vorhängen, Holz usw.), Wärmequellen (z.B. Öfen, Küchenherd, Kochplatten, Grill usw.) und nassen Oberflächen (Spülbecken, Waschbecken usw.).
- Der Stabmixer ist für den Kurzzeitbetrieb ausgelegt. Benutzen Sie das Gerät nicht länger als 1 Minute und halten Sie dann die 10-minütige Abkühlpause des Aggregats ein. Wenn Sie während des Kochens direkt im Topf mixen, schützen Sie den Mixer vor Überhitzung.
- Vor jedem Anschluss des Geräts an das Stromnetz. Vergewissern Sie sich, dass Sie den Schalter nicht in der Einschaltposition drücken, und trennen Sie das Gerät nach Beendigung der Arbeit immer vom Netz.
- Achten Sie darauf, dass Ihre Haare, Ihre Kleidung oder Ihr Schmuck nicht in unmittelbare Nähe der rotierenden Teile gelangen! Sie gehen so der Gefahr aus dem Weg, dass diese auf das Zubehör aufgewickelt werden!
- Verwenden Sie das Gerät nur mit dem für diesen Typ vorgesehenen Zubehör. Die Verwendung von anderem Zubehör kann eine Gefahr für den Bediener darstellen.
- Bei korrektem Aufsetzen des Deckels auf den Behälter wird die Sicherheitsverriegelung gelöst und das Gerät kann angeschlossen werden.
- Führen Sie kein Zubehör in die Körperöffnungen ein.

- Schalten Sie das Gerät nicht ein, wenn die Zutaten nicht eingelegt sind!
- Entfernen Sie das Zubehör nicht, wenn die Antriebseinheit läuft!
- Achten Sie darauf, dass das Netzteil nicht zwischen die rotierenden Teile des Zubehörs gerät.
- Lassen Sie die rotierenden Teile vollständig zum Stillstand kommen, bevor Sie das Zubehör oder die Antriebseinheit aus dem Behälter nehmen.
- Vor dem Entleeren des Häckselbehälters zunächst das Sichelmesser entfernen.
- Verarbeiten Sie keine Lebensmittel mit einer höheren Temperatur als **ca. 60 °C**.
- Stecken Sie nie **Finger, Gabel, Messer, Teigschaber, Löffel** usw. in die sich drehenden Teile des Geräts und Zubehörs.
- Achten Sie bei der Handhabung des Geräts darauf, dass der Mixer nicht hart an die Seiten des Behälters stößt oder die Klinge nicht in dichten Materialien oder gefrorenen Lebensmitteln stecken bleibt.
- Sollten die zu verarbeitenden Lebensmittel am Zubehör (z.B. an den **Messern, den Rührbesen, dem Behälter oder Deckel**) kleben bleiben, schalten Sie das Gerät aus und reinigen Sie vorsichtig das Zubehör mit dem **Teigschaber**).
- Kontrollieren Sie regelmäßig den Zustand der Anschlussleitung des Gerätes.
- Das Netzkabel darf nicht durch scharfe oder heiße Gegenstände oder offene Flammen beschädigt werden und darf nicht in Wasser getaucht oder über scharfe Kanten gebogen werden. Stellen Sie es niemals auf heiße Oberflächen und lassen Sie es nicht über die Tischkante oder Arbeitsplatte hängen. Durch Stolpern, Stolpern oder Ziehen am Kabel, z. B. durch Kinder, kann das Gerät umkippen oder heruntergezogen werden, was zu schweren Verletzungen führen kann!
- Wickeln Sie nicht die Anschlussleitung um das Gerät. Sie können somit Ihre Nutzungsdauer verlängern.
- Die Anschlussleitung darf weder durch scharfe Kanten noch heiße Gegenstände oder offenes Feuer beschädigt werden. Sie darf auch nicht in Wasser getaucht und über Kanten geknickt werden.
- Im Falle der Verwendung eines Verlängerungskabels ist es erforderlich, dass dieses unbeschädigt ist und den gültigen Normen entspricht.
- **WARNUNG:** Es besteht Verletzungsgefahr, wenn das Gerät unsachgemäß und nicht in Übereinstimmung mit der Gebrauchsanweisung verwendet wird.
- Alle fremdsprachigen Texte und Bilder auf der Verpackung oder dem Produkt werden übersetzt und am Ende dieser Sprachversion erklärt.
- Nutzen Sie das Gerät niemals für einen anderen Zweck, als für welchen es bestimmt und in dieser Anleitung beschrieben ist!
- Der Hersteller haftet nicht für Schäden, die durch falschen Gebrauch mit dem Gerät und Zubehör entstanden sind (z.B. **Verletzungen**). Im Fall der Nichteinhaltung der obig angeführten Sicherheitshinweise erlischt die Garantie.

BESCHREIBUNG DES GERÄTES

P1	Antriebseinheit	P7	Deckel
P2	Schalter I - Geschwindigkeit 1	P8	Aufsatz für Hackmesser - Deckel
P3	Schalter II - Turbo = die höchste Geschwindigkeit	P9	Messer
P4	Drehzahlregler (nur HB983)	P10	Behälter zum Zerkleinern
P5	Mixstab	P11	Schlagbesen
P6	Mixbehälter	P12	Aufsatz zu Schneebesen

Zubehör P6, P7, P8, P9, P10, P11, P12 ist nur für HB983 bestimmt.



ANLEITUNG ZUR BEDIENUNG

Entfernen Sie sämtliches Verpackungsmaterial und nehmen Sie die Antriebseinheit sowie das Zubehör heraus. Entfernen Sie vom Gerät alle eventuell anhaftenden Folien, Aufkleber bzw. Papier. Waschen Sie vor dem ersten Gebrauch die Teile, die in Berührung mit Lebensmitteln kommen, mit heißem Wasser und Spülmittel ab und spülen Sie sie anschließend mit klarem Wasser.

Sicherheitsschalter (P2, P3)

Taste I – niedrige Geschwindigkeit Taste II – maximale Geschwindigkeit
Halten Sie die Taste gedrückt, um das Gerät zu starten, und lassen Sie die Taste los, um es auszuschalten.

Drehzahlregler (P4), (nur für HYUHB983)

Durch Drehen des Reglers v können Sie die Geschwindigkeit des Motors stufenlos verändern. Die Geschwindigkeit kann nur mit der Geschwindigkeit I gesteuert werden.

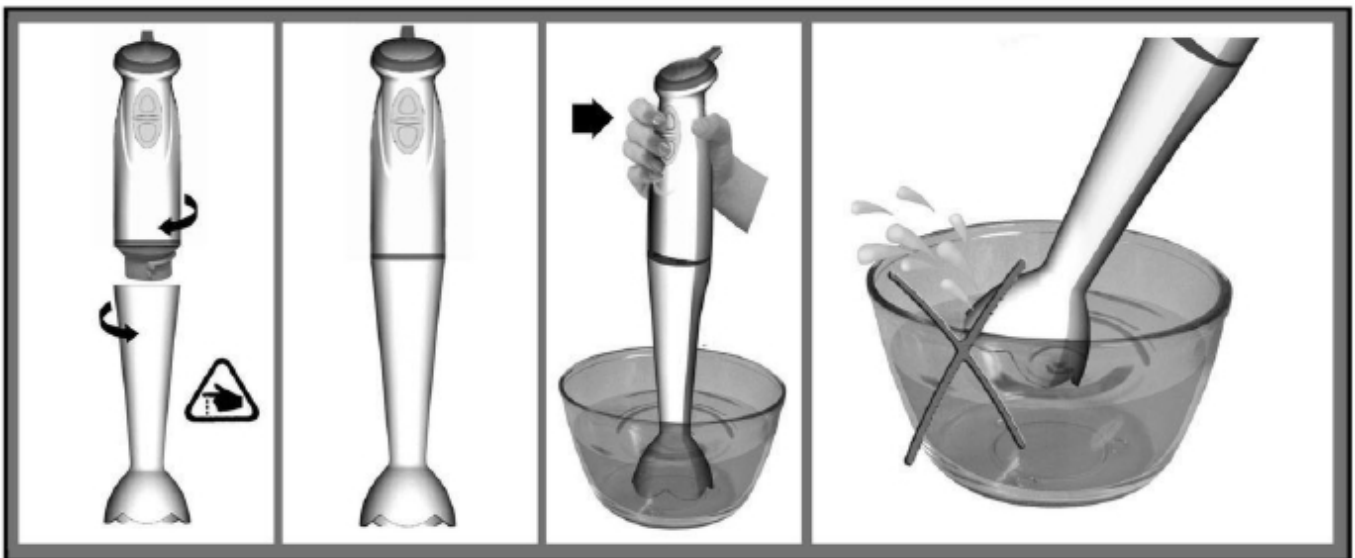
Aufsetzen des Zubehörs

Schieben Sie die Verlängerung auf die Antriebseinheit und befestigen Sie sie durch Drehen. Entfernen Sie die Verlängerung auf die umgekehrte Weise

WIE MAN EINEN STABMIXER BENUTZT

Zum Mixen und Rühren von Flüssigkeiten, Majonäsen, Diät- und Kindernahrung u.ä. geeignet.

- 1) Bringen Sie den Mischaufsatz P5 am Gerät P1 an, wie unter „Aufsetzen des Zubehörs“ beschrieben
Vorsicht: die Klinge des Mixaufsatzes ist sehr scharf. Achten Sie darauf, sich bei der Reinigung nicht zu schneiden.
- 2) Setzen Sie den Mixeraufsatz in den Behälter ein. Drücken Sie den Schalter I (P2) für die Geschwindigkeit I oder den Schalter II (P3) für die Turbogeschwindigkeit. Die maximale Bearbeitungszeit beträgt 60 Sekunden. Beachten Sie dann die zum Abkühlen der Antriebseinheit notwendige Pause von 1 - 5 Minuten.
- 3) Sie können den Stabmixer sowohl in einem Messbehälter als auch in einem beliebigen anderen Gefäß verwenden. Wenn Sie während des Kochens direkt im Topf mixen, schützen Sie den Aufsatz vor Überhitzung.
- 4) Nach dem Gebrauch kann der Aufsatz zur einfachen Aufbewahrung von der Motoreinheit abgenommen werden.



Empfehlung

- Härtere Lebensmittel sollten in kleine Stücke geschnitten werden. Verarbeiten Sie keine sehr harten Zutaten (z. B. **Eiswürfel** usw.). Das Messer würde unnötig schnell stumpf werden.
- Weichen Sie harte Rohstoffe (z. B. **Hülsenfrüchte, Sojabohnen** usw.) vor der Verarbeitung in Wasser ein.
- Je länger Sie Lebensmittel mit dem Mixer verarbeiten, desto feiner wird das Ergebnis.
- Wenn Sie mit dem Ergebnis nicht zufrieden sind, schalten Sie das Gerät aus, rühren Sie die Zutaten mit einem Spatel um, nehmen Sie einen Teil der Zutaten weg oder fügen Sie etwas Flüssigkeit hinzu.

EMPFOHLENE VERFAHREN ZUR LEBENSMITTELVERARBEITUNG

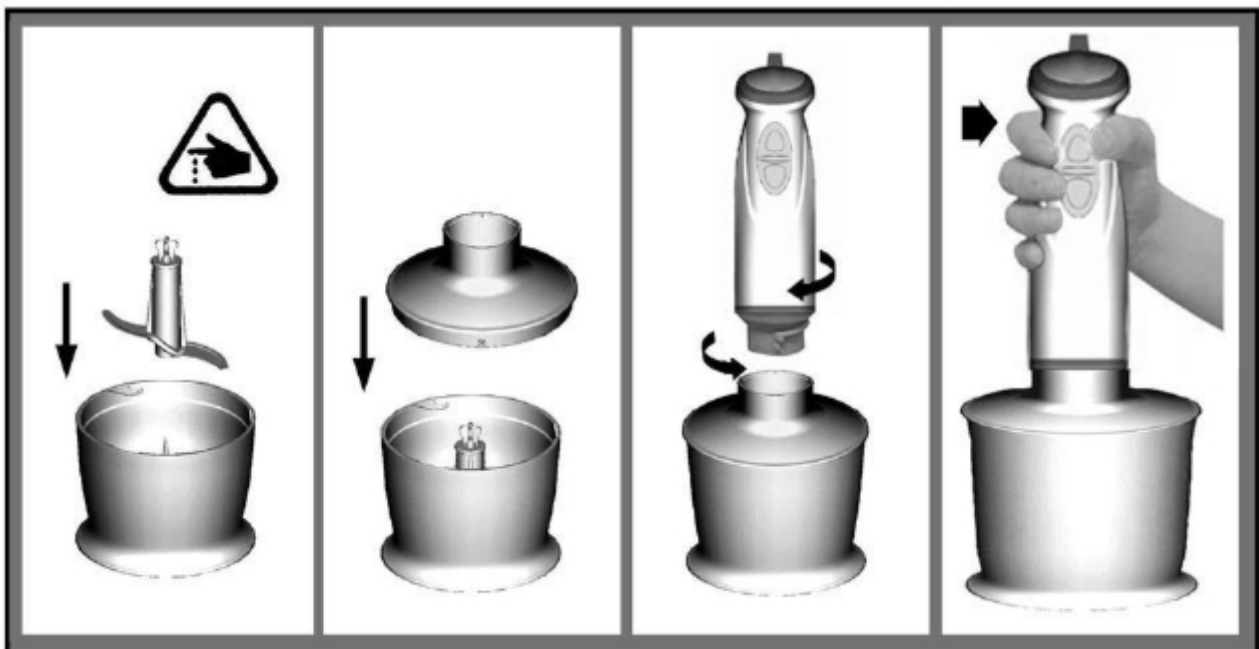
Lebensmittel	Maximale Menge	Verarbeitungszeit [sek.]
Kindernahrung, Suppen, Soßen	100 – 600 ml	60
Cocktails und Mixgetränke	100 – 600 ml	60
Obst und Gemüse	100 – 500 ml	30
Teige	100 – 600 ml	60

WIE MAN DAS HACKMESSER BENUTZT

Das Messer ist zum Hacken, Pürieren, Mixen aller Arten von härteren Lebensmitteln (z.B. **Obst, Gemüse, Nüsse, Mandeln, Fleisch ohne Knochen, Sehnen und Haut** oder zur Zubereitung

von Pürees) geeignet. Verwenden Sie das Messer nicht zum Bearbeiten von Teig!
Vorsicht: Das Messer ist sehr scharf! Halten Sie es immer am oberen Kunststoffteil fest

- 1) Setzen Sie das Hackmesser P9 auf den Mittelstift des Hackbehälters P10. Stellen Sie den Schneidebehälter immer auf eine rutschfeste Unterlage.
- 2) Legen Sie die Lebensmittel in den Schneidebehälter.
- 3) Befestigen Sie den Hackmesseraufsatz - Deckel P8 am Hackbehälter, indem Sie ihn auflegen.
- 4) Montieren Sie die Motoreinheit P1 wie unter „Aufsetzen des Zubehörs“ beschrieben an den Hackmesseraufsatz.
- 5) Drücken Sie den Schalter I oder II, um mit dem Schneiden zu beginnen. Halten Sie während des Mähens die Motoreinheit mit einer Hand und den Mähbehälter mit der anderen Hand. Die maximale Bearbeitungszeit beträgt **60 Sekunden**. Halten Sie anschließend die für die Abkühlung des Aggregats erforderliche Pause **von 1 bis 5 Minuten** ein.
- 6) Lösen Sie nach dem Gebrauch die Motoreinheit von der Verlängerung, indem Sie sie drehen.
- 7) Entfernen Sie dann die Befestigung.
- 8) Vorsichtig das Hackmesser entfernen.
- 9) Entfernen Sie die verarbeiteten Lebensmittel aus dem Schneidebehälter.



Empfehlungen

- Schneiden Sie größere Lebensmittelstücke in Würfel von etwa 3 x 3 x 3 cm.
- Verwenden Sie niemals ein sichelförmiges Messer, um zu harte Zutaten wie Kaffeebohnen, Muskatnuss, Eiswürfel, Getreide usw. zu schneiden! Das Messer wird unnötig schnell stumpf.
- Weichen Sie harte Rohstoffe (z. B. Hülsenfrüchte, Sojabohnen usw.) vor der Verarbeitung in Wasser ein
- Je länger Sie die Lebensmittel verarbeiten, desto feiner ist das Ergebnis.
- Beim Hacken von Hartkäse oder Schokolade kurz arbeiten. Denn die Rohstoffe werden beim Zerkleinern zu heiß, beginnen weich zu werden und können verklumpen.
- Halten Sie während der Verarbeitung mit einer Hand die Antriebseinheit und mit der anderen Hand die Schneideschüssel.

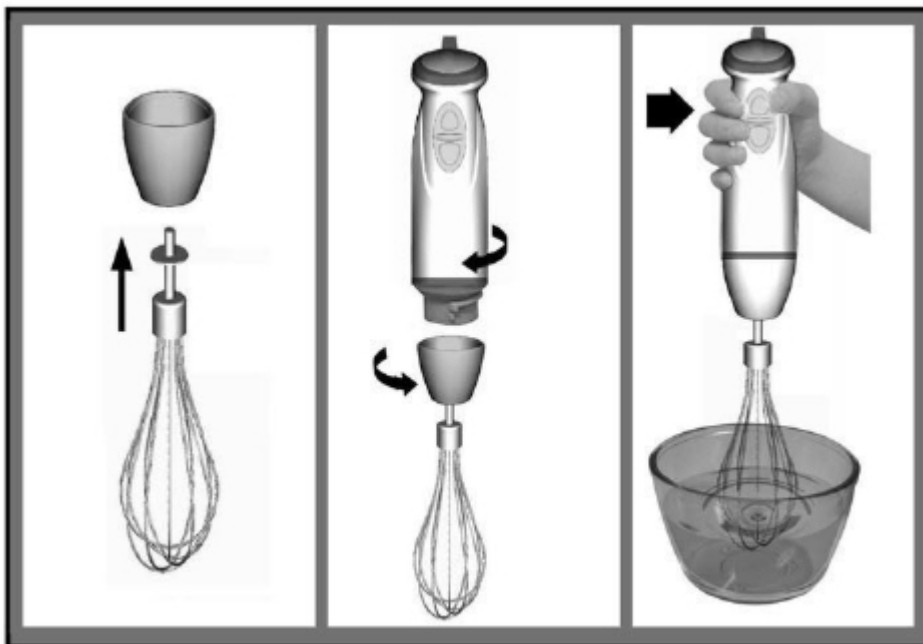
EMPOHLENE VERFAHREN ZUR LEBENSMITTELVERARBEITUNG

Lebensmittel	Maximale Menge	Verarbeitungszeit [sek.]
Fleisch	300 g	10 -15
Kräuter	80 g	15
Nüsse	250 g	15
Käse	250 g	15
Brot	1 Scheibe	15
Gekochtes Ei	6 Stck.	5
Zwiebel	300 g	10

WIE MAN EINEN SCHNEEBESEN BENUTZT

Verwenden Sie den Schneebesen nur zum Schlagen von Eiern, Eiweiß, Schlagsahne, Mousse, Dessertcremes, Instantpudding, dünnem Biskuit, Mayonnaise und ähnlichen Speisen.

- 1) Setzen Sie den Schneebesen P12 in den Schneebesenaufsatz P11 ein.
- 2) Bringen Sie den Schneebesenaufsatz am Gerät an, wie unter „Aufsetzen des Zubehörs“ beschrieben.
- 3) Jetzt ist die Maschine bereit zum Aufschlagen. Setzen Sie den Schneebesen in den Behälter und beginnen Sie mit dem Schlagen, indem Sie die Schalter I oder II drücken. Die maximale Bearbeitungszeit beträgt 60 Sekunden. Beobachten Sie anschließend die Pause 1 bis 5 Minuten, um die Antriebseinheit abzukühlen
- 4) Rennen Sie nach dem Gebrauch das Anbaugerät von der Motoreinheit. Trennen Sie dann den Schneebesen vom Aufsatz in umgekehrter Weise wie bei der Montage.



ACHTUNG

- Führen Sie den Handrührer immer in aufrechter Position.
- Verwenden Sie den Quirl niemals in einem leeren Behälter oder außerhalb des Behälters.
- Üben Sie keine Gewalt auf das zu verarbeitende Material aus.

Empfehlung

- Verwenden Sie zum Schlagen von Eiweiß Eier mit Raumtemperatur. Wenn das Schlagen nicht optimal ist, überprüfen Sie, ob der Schneebesen nicht fettig ist, oder fügen Sie etwas Zitronensaft oder Salz hinzu.
- Stellen Sie vor dem Schlagen des Eiweißes (Mindestmenge 2 Stück) sicher, dass der Aufsatz und der Behälter trocken und frei von Ölrückständen sind. Proteine sollten Zimmertemperatur haben.
- Schlagsahne und Sahne vor der Verarbeitung auf mindestens 6 °C abkühlen

EMPFOHLENE VERFAHREN ZUR LEBENSMITTELVERARBEITUNG

Lebensmittel	Maximale Menge	Verarbeitungszeit [sek.]
Sahne	500 ml	70 - 90
Eiweiß	4 Stck.	120

REINIGUNG UND WARTUNG

- Trennen Sie das Gerät vor der Reinigung immer von der Stromversorgung.
- Trennen Sie die Aufsätze von der Motoreinheit, bevor Sie sie im Wasser waschen. Verwenden Sie keinen rauen Schwamm oder eine Drahtbürste für Kunststoffmaterialien, da Sie die Oberfläche beschädigen könnten.
- Tauchen Sie die Motoreinheit oder die Aufsätze P5, P8, P12 nicht in Wasser oder andere Flüssigkeiten. Nicht in die Spülmaschine geben.
- Reinigen Sie die Motoreinheit und die Aufsätze P5, P8, P12 nur mit einem feuchten Tuch. Das Wellenende des Mixers darf beim Reinigen nicht untergetaucht werden!
- Alle anderen Teile sind spülmaschinenfest.
- Wir empfehlen jedoch, die Messer sofort nach der Verarbeitung von sehr salzigen Lebensmitteln abzuspülen. Bei der Reinigung des Rühraufsatzes und die Sichelklinge, arbeiten Sie sehr sorgfältig. Achten Sie darauf, dass die Schneidkanten der Aufsätze nicht mit harten Gegenständen in Berührung kommen, die sie stumpf machen und damit ihre Wirksamkeit verringern.
- Bei der Verarbeitung farbiger Lebensmittel können sich die Kunststoffteile des Geräts verfärben. Dies hat jedoch keinen Einfluss auf die Funktion des Geräts und ist kein Grund zur Beanstandung. Diese Verfärbung verschwindet in der Regel nach einer gewissen Zeit.
- Trocknen Sie Kunststoff-Formteile niemals über einer Wärmequelle (z. B. Ofen, Herd, Heizkörper).
- Sicherstellen, dass Sitzflächen und Dichtungselemente sauber und funktionsfähig sind.
- Lagern Sie das Gerät nach der Reinigung an einem trockenen, staubfreien Ort, außerhalb der Reichweite von Kindern und unbefugten Personen.



PROBLEMLÖSUNG

Das Gerät funktioniert nicht

- Prüfen Sie, ob das Versorgungskabel fest sitzt
- Prüfen Sie die Position des Schalters
- Prüfen Sie die korrekte Anbringung des Zubehörs

TECHNISCHE DATEN

- Motor mit der Leistungsaufnahme 380 W
- Stufenlose Geschwindigkeitsregelung
- Taste I (geregelt), II (hohe) Geschwindigkeit
- Einfache Operation
- Einfache Wartung
- Aufhängeöse
- Geräuschpegel 80 dB(A) re 1pW
- Länge des Netzkabels 1,45 m
- Stabmixer aus Kunststoff
- Schneebeesen
- Das hackmesser 0,8 l (maximal verarbeitete Menge 0,4 l)
- Arbeitsplastikbehälter mit einem Deckel von 600 ml
- Gewicht: 0,64 / 1,16 kg
- Abmessungen: 8 x 38 x 6,5 cm
- Standbymodus 0,00 W.

Änderungen im Sinne des technischen Fortschritts behalten wir uns vor. Die Bilder dienen nur zur Veranschaulichung. Uvedené obrázky jsou pouze ilustrační.

Informace o výrobku a servisní síti najdete na internetové adrese www.hyundai-electronics.cz

ÖKOLOGIE



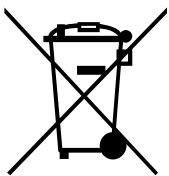
WARNUNG: SETZEN SIE DAS GERÄT NICHT DEM REGEN ODER DER FEUCHTIGKEIT AUS, UM EINEN BRAND ODER STROMSCHLAG ZU VERMEIDEN. ZIEHEN SIE IMMER DEN NETZSTECKER, WENN SIE DAS GERÄT NICHT BENUTZEN ODER BEVOR SIE

DAS GERÄT ENTHÄLT KEINE VOM VERBRAUCHER ZU REPARIERENDEN TEILE. WENDEN SIE SICH IMMER AN EIN QUALIFIZIERTES, AUTORISIERTES SERVICEZENTRUM. DAS GERÄT UNTER GEFÄHRLICHER SPANNUNG STEHT.

Informationen zum Umweltschutz

Wir haben unser Bestes getan, um die Menge an Verpackungen zu reduzieren, indem wir dafür gesorgt haben, dass sie leicht in 3 Materialien getrennt werden können: Karton, Zellstoff und expandiertes Polyethylen. Dieses Gerät enthält Materialien, die nach der Demontage durch ein spezialisiertes Unternehmen recycelt werden können. Bitte beachten Sie die örtlichen Vorschriften für die Entsorgung von Verpackungsmaterial, leeren Batterien und Altgeräten.

Entsorgung von Elektroaltgeräten, Altbatterien und Altakkumulatoren (Gilt für die Europäische Union und europäische Länder mit getrennten Sammelsystemen)



Das Symbol auf dem Produkt oder seiner Verpackung weist darauf hin, dass das Produkt (oder die Batterie/der Akku) am Ende seiner Lebensdauer nicht als normaler Haushaltsabfall behandelt werden darf. Es muss bei einer Sammelstelle für elektrische und elektronische Geräte abgegeben werden. Wenn Sie sicherstellen, dass dieses Produkt ordnungsgemäß entsorgt wird, tragen Sie dazu bei, mögliche negative Auswirkungen auf die Umwelt und die menschliche Gesundheit zu vermeiden,

Durch die Wiederverwertung der Materialien, aus denen es hergestellt wurde, tragen Sie zum Schutz der natürlichen Ressourcen bei. Für weitere Informationen zum Recycling dieses Produkts wenden Sie sich bitte an Ihre Gemeinde, Ihr Entsorgungsunternehmen oder das Geschäft, in dem Sie das Produkt gekauft haben.

WARNHINWEISE UND SYMBOLE, DIE AUF DEM GERÄT, DER VERPACKUNG ODER IN DER ANLEITUNG VERWENDET WERDEN:

HOUSEHOLD USE ONLY – Nur für den Hausgebrauch bestimmt.

DO NOT IMMERSE IN WATER OR OTHER LIQUIDS – Nicht ins Wasser tauchen



TO AVOID DANGER OF SUFFOCATION, KEEP THIS PLASTIC BAG AWAY FROM BABIES AND CHILDREN. DO NOT USE THIS BAG IN CRIBS, BEDS, CARRIAGES OR PLAYPENS. THIS BAG IS NOT A TOY. Erstickungsgefahr. Legen Sie den PE-Beutel außerhalb der Reichweite von

Kindern ab. Der Beutel ist kein Spielzeug



VORSICHT:



Lebensmittelkontaktmaterial

Service: Omega electric GmbH, Servicezentrale, Industriering 2, D- 04626 Schmölln
Bei Fragen zu Reparaturen oder Ersatzteilbestellungen wenden Sie sich bitte an unser deutsches Service Center: Tel.: **034491/58860**, Fax: 034491/5886189, E-Mail: **info@eta-hausgeraete.de**

HYUNDAI

Licensed by HYUNDAI Corporation Holdings, Korea
Imported by ETA a.s., náměstí Práce 2523, 760 01 Zlín, CZ