

ULTIMEA



User Manual

Poseidon D60

Model No.: U2520
5.1 Channel Virtual Atmos Soundbar
support@ultimea.com

ULTIMEA

Poseidon D60

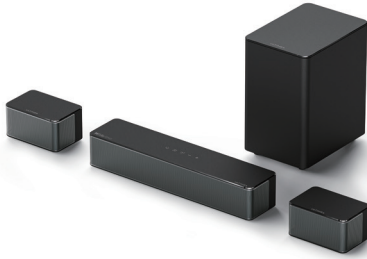
Benutzerhandbuch

WIR SIND BEREIT ZU HELFE



support@ultimea.com

DE



Modell Nr.: U2520

Bevorzugen Sie ein Video-Tutorial?

Richten Sie auf der ULTIMEA-Website ein Leitfadenvideo, ein Benutzerhandbuch oder eine Fehlerbehebung ein.



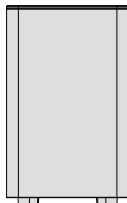
@Ultimea_Official

+1 888-598-8875(US) Mon-Fri 9am-5pm(PST)
+49 89-628-25828(EU) Mon-Fri 9am-5pm(CET)



support.ultimea.com

1 ZUBEHÖRLISTE



Subwoofer



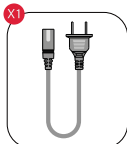
Soundbar



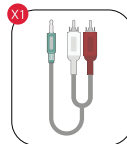
Surround Sprecher x 2



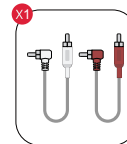
Netzadapter



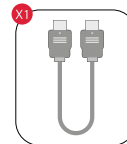
Subwoofer-Netzka-
bel



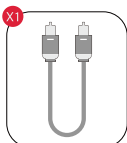
Stereo 3,5mm auf
RCA Audiokabel



Stereo RCA zu
RCA Kabel (6m)



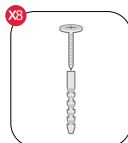
eARC-Kabel



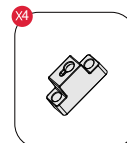
Optisches
Digitalkabel



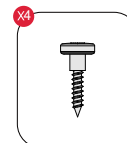
Fernbedienung



Wandmontage-Kit



Wandhalterung

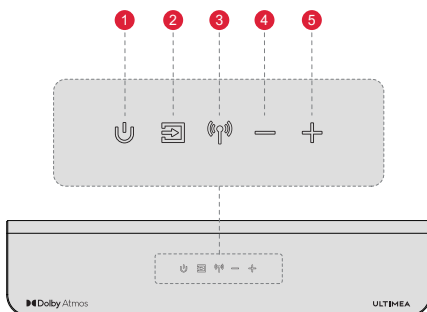


Innensechskantschraube



Benutzerhandbuch

2 SOUNDBAR-BEDIENELEMENTE

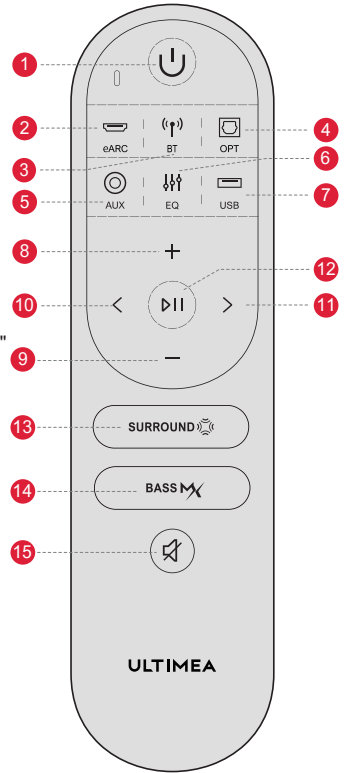


Bedienfeld

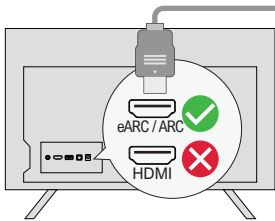
- 1 "⏻": Einschalttaste**
Zum Einschalten drücken / zum Ausschalten 3 Sekunden lang gedrückt halten.
- 2 "📺": Eingangsmodus**
Drücken, um den Kanal zu wechseln: eARC-BT-OPT-AUX-USB.
- 3 "📶": Bluetooth**
Drücken, um zum BT-Kanal zu wechseln / 3 Sekunden lang gedrückt halten, um die Verbindung zum aktuellen Gerät zu trennen und mit einem neuen Gerät zu verbinden. (BT ID: Poseidon D60).
- 4 "—": Lautstärke verringern**
- 5 "⏩": Lauter**

Fernsteuerung

- 1 "U": **Einschalttaste**
Zum Einschalten drücken / zum Ausschalten 3 Sekunden lang gedrückt halten.
- 2 "eARC": **eARC**
Drücken, um zum eARC-Kanal zu wechseln.
- 3 "BT": **BT**
Drücken Sie die Taste, um den BT-Kanal zu wechseln und den Kopplungsmodus zu aktivieren. Halten Sie die Taste 3 Sekunden lang gedrückt, um die Verbindung zum aktuellen Gerät zu trennen, und wählen Sie auf Ihrem Mobiltelefon/PC/Fernseher die manuelle Verbindung zum neuen Gerät.
- 4 "OPT": **OPT**
Drücken, um zum OPTICAL-Kanal zu wechseln.
- 5 "AUX": **AUX**
Drücken Sie diese Taste, um zum AUX-Kanal zu wechseln.
- 6 "EQ": **EQ**
Drücken Sie diese Taste, um zwischen den Modi "Film", "Dialog" und "Musik" umzuschalten; auf dem Display wird angezeigt: "EQ 1", "EQ 2", "EQ 3".
- 7 "USB": **USB**
Drücken Sie diese Taste, um zum USB-Kanal zu wechseln.
- 8 "+": **Lautstärke aufwärts**
- 9 "-": **Lautstärke runter**
- 10 "<": **Zurück**
BT- und USB-Modus: Zum vorherigen Titel springen.
- 11 ">": **Nächster**
BT- und USB-Modus: Sprung zum nächsten Titel.
- 12 "||": **Wiedergabe/Pause**
Nur für BT- und USB-Modus.
USB-Modus: Halten Sie die Taste 3 Sekunden lang gedrückt, um zwischen Einzelschleifenwiedergabe und Listenschleifenwiedergabe umzuschalten.
- 13 "SURROUND": **Surround**
Drücken Sie, um den Surround-Soundpegel anzupassen, das Display wird angezeigt: "5f-1", "5f 2", "5f 1".
- 14 "BASS MX": **BASSMX**
Drücken Sie diese Taste, um den Basspegel einzustellen; auf dem Display wird angezeigt: "b5-1" "b5 2" "b5 1".
- 15 "M": **Stummschaltung / Wiederherstellung der Lautstärke.**

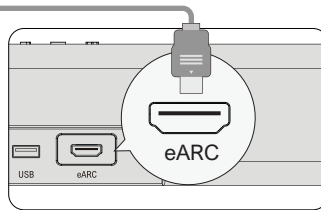


3 VERBINDEN MIT DEM FERNSEHER ÜBER eARC / ARC



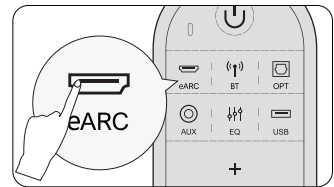
Schritte 1:

Schließen Sie ein Ende des HDMI-Kabels an den eARC/ARC-Anschluss auf der Rückseite Ihres Fernsehers an.



Schritte 2:

Schließen Sie dann das andere Ende an den eARC-Anschluss der Soundbar an.



Schritte 3:

Drücken Sie die Taste "eARC" auf der Fernbedienung, um den Eingang "eARC" auszuwählen.

Hinweis:

1 Der HDMI-Anschluss Ihres Fernsehers muss eARC unterstützen, um das Dolby Atmos-Audioformat an Ihre Soundbar zu übertragen.

Atmos: Wenn Sie einen Film im Dolby Atmos-Format ansehen, stellen Sie bitte den Audioausgang an Ihrem Fernseher auf Pass Through: TV-Einstellungen > Home > Einstellungen > Ton > Digitaler Audioausgang > Pass Through

DTS: Wenn Sie einen Film im DTS-Format ansehen, stellen Sie den Audioausgang an Ihrem Fernseher bitte auf PCM: TV-Einstellungen > Home > Einstellungen > Ton > Digitaler Audioausgang > PCM

2 Wenn Ihr HDMI-Fernseher nur ARC unterstützt, stellen Sie den Audioausgang Ihres Fernsehers bitte auf PCM ein: TV-Einstellungen > Home > Einstellungen > Ton > Digitaler Audioausgang > PCM

Was ist der Unterschied zwischen: HDMI IN, HDMI ARC, HDMI eARC?

1 **HDMI IN** ist ein Standard-HDMI-Eingang, über den Sie Geräte an Ihren Fernseher oder Ihr Audiosystem anschließen können. Er unterstützt Audio- und Videosignale, aber keine Audio-Rückkanal (ARC) oder Enhanced Audio Return Channel (eARC) Funktionalität.

2 **HDMI ARC** ist ein spezieller HDMI-Anschluss, der die Zwei-Wege-Kommunikation zwischen Ihrem Fernsehgerät und Ihrem Audiosystem unterstützt. Das bedeutet, dass Audiosignale von Ihrem Fernseher an Ihr Audiosystem gesendet werden können und das Audiosystem Audiosignale zurück an Ihren Fernseher senden kann.

3 **HDMI eARC** (Enhanced Audio Return Channel) ist eine aktualisierte Version von HDMI ARC, die höherwertige Audioformate wie Dolby Atmos und DTS:X unterstützt.

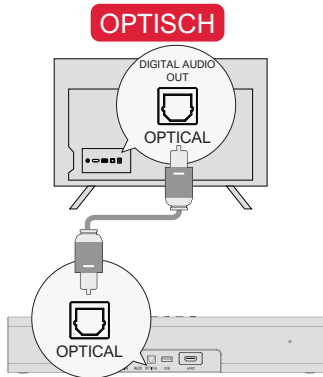
Hinweis: Bitte schalten Sie die "CEC"-Funktion an Ihrem Fernseher ein.

Wenn die eARC/ARC angeschlossen ist, kann Ihre TV-Fernbedienung die Soundbar und den Fernseher gleichzeitig steuern:

- 1 Einschalten/Ausschalten
- 2 Lautstärke einstellen

4 ANSCHLUSS AN FERNSEHER ÜBER OPTISCH / AUX

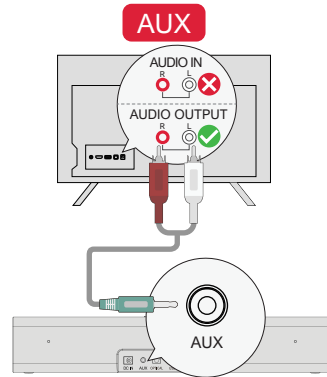
DE



OPTION 1: OPTISCH

HINWEIS:

- 1 Vergewissern Sie sich, dass der Anschluss des Fernsehers auf OPTICAL OUT eingestellt ist.
- 2 Wenn der Ton aus den internen Lautsprechern des Fernsehers kommt, schalten Sie die Lautstärke des Fernsehers stumm oder verringern Sie sie.



OPTION 2: AUX

HINWEIS:

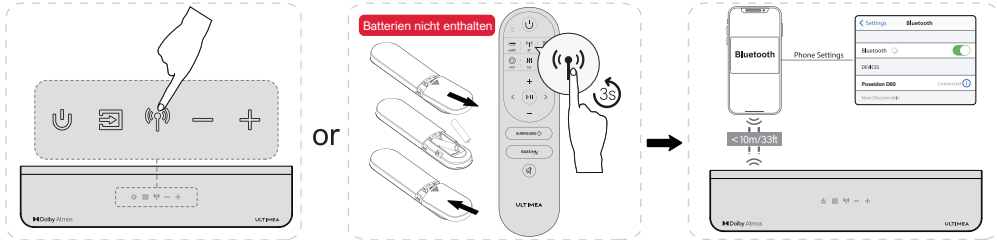
- 1 Schließen Sie das 3,5-mm-Cinch-Audiokabel an den RCA AUDIO OUT-Anschluss Ihres Fernsehers an.
- 2 Achten Sie darauf, dass die Farbe der Kabelenden mit der Farbe der TV-Anschlüsse übereinstimmt.

Im optischen Modus: Wenn kein Ton zu hören ist: Wenn kein Ton zu hören ist, versuchen Sie, den Audioausgang des Fernsehers auf PCM einzustellen:
TV-Einstellungen > Home > Einstellungen > Ton > Digitaler Audioausgang > PCM

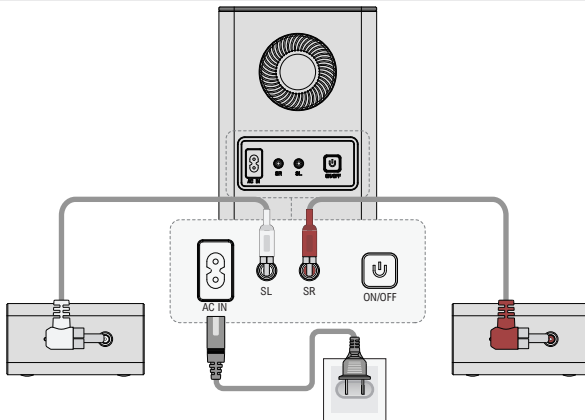
5 MIT BLUETOOTH VERBINDEN

HINWEIS:

- 1 Drücken Sie die Taste "BT" an der Soundbar oder auf der Fernbedienung, um den Bluetooth-Modus zu aktivieren.
 - 2 Gehen Sie zu den Bluetooth-Einstellungen auf Ihrem Telefon, suchen Sie "Poseidon D60" und wählen Sie es aus, um die Soundbar zu verbinden.
- Hinweis:** Wenn sich das Gerät bereits im Bluetooth-Modus befindet und verbunden ist, halten Sie die Taste "BT" 3 Sekunden lang gedrückt, um die Verbindung zum aktuellen Gerät zu trennen, und wählen Sie die Verbindung zum neuen Gerät manuell auf Ihrem Mobiltelefon/PC/Fernseher.

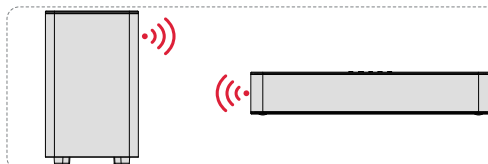


6 ANSCHLUSS AN SUBWOOFER UND SURROUND-LAUTSPRECHER

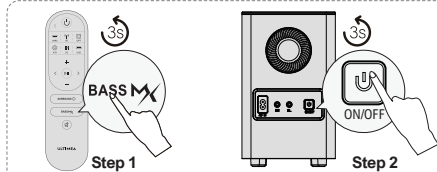


- 1 Verwenden Sie die 6 m langen Cinch-Cinch-Kabel, um den Subwoofer und die Surround-Lautsprecher anzuschließen. Achten Sie darauf, dass die Surround-Lautsprecher die gleichen farbigen Anschlüsse wie der Subwoofer haben, und platzieren Sie die Surround-Lautsprecher entsprechend.
- 2 Verwenden Sie das Netzkabel, um den Subwoofer mit dem Netzanschluss zu verbinden.

7 GEKOPPELTER SUBWOOFER



Der Subwoofer wurde von ULTIMEA mit der Soundbar gekoppelt.
Es kann jedoch sein, dass Soundbar und Subwoofer neu gekoppelt werden müssen, wenn kein Ton vom Subwoofer kommt.



Schritt 1:

Halten Sie die Taste "BASS" auf der Fernbedienung 3 Sekunden lang gedrückt, auf dem Display blinkt "SLB".

Schritt 2:

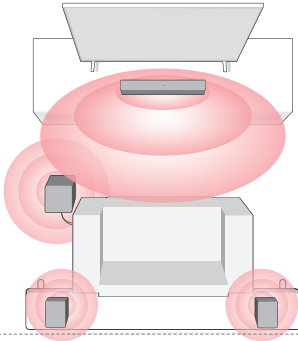
Halten Sie die ON/OFF-Taste am Subwoofer 3 Sekunden lang gedrückt, die weiße LED blinkt schnell.

Die weiße LED leuchtet dauerhaft, wenn der Subwoofer erfolgreich gekoppelt wurde.

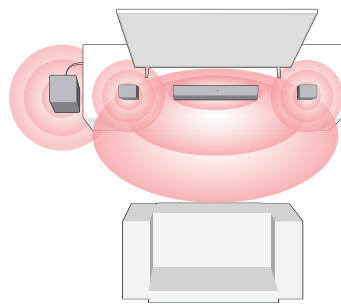
8 PLATZIERUNGSOPTION

DE

Vollständiger 360°-Surround (Besserer Surround)

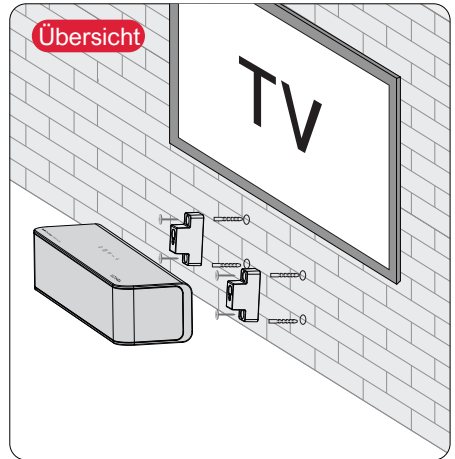
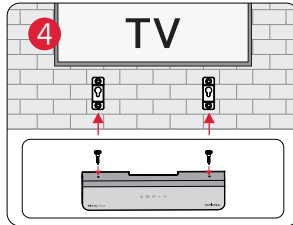
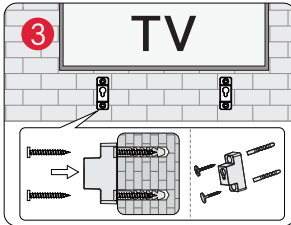
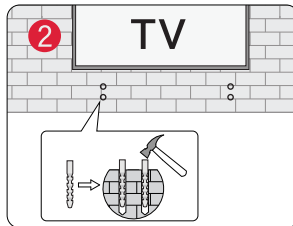
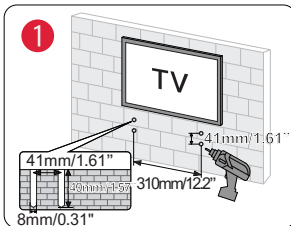


Front-Surround



- 1 Für ein besseres Hörerlebnis wählen Sie bitte eine der beiden in der obigen Abbildung gezeigten Aufstellungsoptionen, je nach Ihrer Wohnumgebung.
- 2 Die Soundbar und die Surround-Lautsprecher sollten auf oder nahe der Ohrhöhe aufgestellt werden.

9 WANDMONTAGE



Anmerkung: Die Wandmontage der Surround-Lautsprecher erfolgt in der gleichen Konfiguration wie in den obigen Abbildungen gezeigt.

10 SPEZIFIKATIONEN

Modell-nummer	U2520
Stromversorgung	AC 110-240V, ~50/60Hz
Soundbar-Treiber	2,25" x 3 (Soundbar) + 2,25" x 2 (Surround-Lautsprecher) + 5,25" (Subwoofer)
Frequenzgang	40Hz - 18kHz
Standby-Leistung	<0.5W
Betriebstemperatur	0°C - 45°C/32°F - 113°F

Abmessungen und Gewicht	
Soundbar	400(W) x 70(H) x 90(D)mm 15.7" x 2.8" x 3.5"
Subwoofer	155(W) x 244(H) x 215(D)mm 6.1" x 9.6" x 8.5"
Surround-Lautsprecher	135(W) x 70(H) x 90 (D)mm 5.3" x 2.8" x 3.5"
Packaging	335(W) x 442(H) x 192(D)mm 13.1" x 17.4" x 7.5"
Nettogewicht	5.7kg / 12.6lbs
Bruttogewicht	6.3kg / 13.9lbs

SAFETY INSTRUCTIONS

Please read this user manual carefully and save it for future reference.

Do not make unauthorized alterations to the product, doing so may compromise safety, regulatory compliance, system performance, and may void the warranty.

- Avoid dropping.
- Do not disassemble.
- Do not submerge in water
- Avoid extreme temperatures.
- Do not use the device outdoors during thunderstorms.
- Use original or certified cables.
- Do not place dangerous items on top of this device (e.g. liquid filled objects, lit candles).
- Clean with a dry, soft lint-free cloth. Do not use any corrosive cleaner or oil.
- To avoid hearing damage, do not listen for extended periods at high volume.
- Do not expose the batteries to extreme heat sources such as direct sunlight or open flames.
- The ideal operating temperature for this product and its accessories is between 41°F/5°C and 95°F/35°C.
- The adapter should be installed near the device and should be easily accessible.
- Do not use this product in environments of extreme heat or cold. Never expose this device to strong sunshine or wet environments.

PROPER DISPOSAL INSTRUCTIONS



This mark shown on the product or its packaging, indicates that this product should not be disposed of with other household waste at the end of its working life.

To prevent possible harm to the environment or human health from uncontrolled waste disposal, please separate this from other types of wastes and recycle it responsibly to promote the sustainable reuse of material resources.

Waste Electrical & Electronic Equipment

Household user should contact either the retailer where they purchased this product, or their local government office, for details of where and how they can take this item for environmentally safe recycling.

Business users should contact their suppliers and check the terms and conditions of the purchase contract. This product should not be mixed with other commercial wastes for disposal.

FCC REGULATORY COMPLIANCE

NOTE: This equipment has been tested and found to comply with the limits for a Class B digital device, pursuant to part 15 of the FCC Rules. These limits are designed to provide reasonable protection against harmful interference in a residential installation. This equipment generates uses and can radiate radio frequency energy and, if not installed and used in accordance with the instructions, may cause harmful interference to radio communications.

However, there is no guarantee that interference will not occur in a particular installation. If this equipment does cause harmful interference to radio or television reception, which can be determined by turning the equipment off and on, the user is encouraged to try to correct the interference by one or more of the following measures:

- Reorient or relocate the receiving antenna.
- Increase the separation between the equipment and the receiver.
- Connect the equipment to an outlet on a circuit different from that to which the receiver is connected.
- Consult the dealer or an experienced radio/TV technician

for help.

Any changes or modifications not expressly approved by the party responsible for compliance could void the user's authority to operate the equipment.

This device complies with Part 15 of the FCC Rules.

Operation is subject to the following two conditions:

- (1) this device may not cause harmful interference.
- (2) this device must accept any interference received, including interference that may cause undesired operation.

This equipment complies with FCC radiation exposure limits set forth for an uncontrolled environment. This equipment should be installed and operated with a minimum distance of 20cm between the radiator & your body. This transmitter must not be co-located or operating in conjunction with any other antenna or transmitter.

ISED WARNINGS

This device contains licence-exempt transmitter(s)/ receiver (s) that comply with Innovation, Science and Economic Development Canada's licence-exempt RSS (s). Operation is subject to the following two conditions:

- (1) This device may not cause interference.
- (2) This device must accept any interference, including interference that may cause undesired operation of the device.

L'émetteur/récepteur exempt de licence contenu dans le présent appareil est conforme aux CNR d'Innovation, Sciences et Développement économique Canada applicables aux appareils radio exempts de licence. L'exploitation est autorisée aux deux conditions suivantes:

- (1) L'appareil ne doit pas produire de brouillage;
- (2) L'appareil doit accepter tout brouillage radioélectrique subi, même si le brouillage est susceptible d'en compromettre le fonctionnement.

This equipment complies with IC exposure limits set forth for an uncontrolled environment. This equipment shall be installed and operated with a minimum distance of 20cm between the radiator & body.

Cet équipement est conforme aux limites d'exposition IC définies pour un environnement non contrôlé. Cet équipement doit être installé et utilisé avec une distance minimale de 20cm entre le radiateur et la carrosserie.

Declaration of Conformity

We (Manufacturer is responsible for this declaration)
Dyanic (Shenzhen) Technology Limited
(Company name)

20th Floor, Building 4, Tianan Cloud Park, Bantian St.,
Longgang District Shenzhen, China 518000
(Company address)

Declare under our sole responsibility that the product
Trade Mark: ULTIMEA

Product Name: 5.1 Channel Virtual Atmos Soundbar
Model No.: U2520

To which this declaration relates is in conformity with
the essential
requirement set out in the Council Directive on the
Approximation of the laws of the Member States
relating to RED Directive (2014/53/EU) & RoHS (2011/
65/ EU) product is responsible to affix CE marking, the
following standards were applied:

EN 55032:2015/A11:2020
EN 55035:2017/A11:2020
ENIEC 61000-3-2:2019
EN 61000-3-3:2013/A1:2019
ETSIEN 301 489-1 V2.2.3(2019-11)
ETSIEN 301 489-17 V3.2.4(2020-09)
EN 300 328 V2.2.2(2019-07)
EN 50663:2017
ENIEC 62368-1:2020+A11:2020
IEC62321-3-1:2013
IEC 62321-4:2013+A1:2017
IEC 62321-5:2013
IEC 62321-6:2015
IEC 62321-7-1:2015
IEC 62321-7-2:2017
IEC 62321-8:2017

Full Name: Yoyo.Yu

Position: Approbation Manager

Signature: 

Place/Date: Shenzhen,China/Dec.25-2022



Manufactured under license from Dolby Laboratories. Dolby, Dolby Audio, Dolby Atmos, Dolby Vision, and the double-D symbol are trademarks of Dolby.Laboratories.

ULTIMEA

5.1 Channel Virtual Atmos Soundbar
Model No.: U2520



SHUNSHUN GmbH
Römeräcker 9 Z2021,
76351 Linkenheim-Hochstetten, Germany




UK Crossborder limited
7 Bell Yard London WC2A 2JR, UK United Kingdom

Made in China

Manufacturer: Dyanic (Shenzhen) Technology Limited
Address: 20th Floor, Building 4, Tianan Cloud Park, Bantian St.,
Longgang District, Shenzhen, China 518000

If you need our support, kindly reach out to our
service team. We are always glad to help.

 +1 888-598-8875 (US)
Mon-Fri 9am-5pm (PST)
+49 89-628-25828 (EU)
Mon-Fri 9am-5pm (CET)

 support@ultimea.com

 support.ultimea.com



@ultimea_official