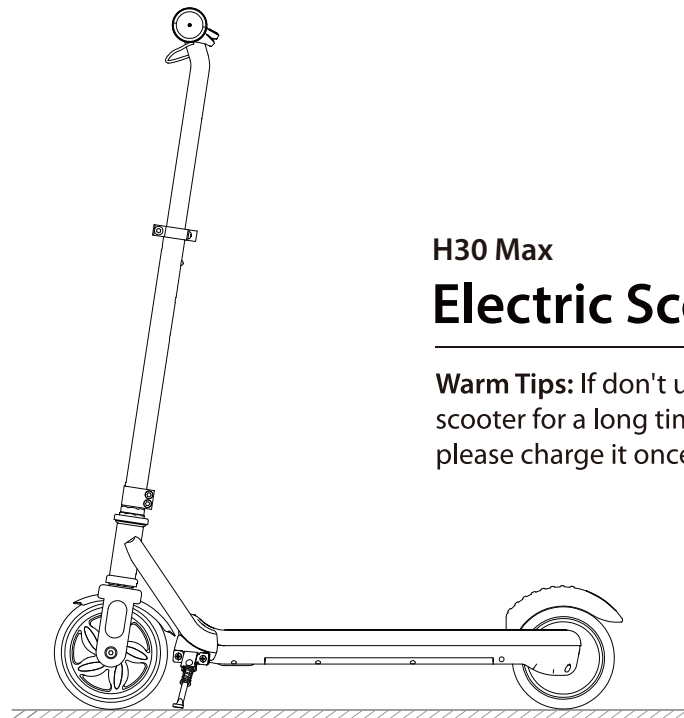




**Scan QR code for Product
After-Sales Support**

*The manufacturer reserves the right to make changes to the product, and update this manual at any time.
Visit www.gyroor.de to download the latest user manual.*



H30 Max Electric Scooter

Warm Tips: If don't use the scooter for a long time, please charge it once a month.



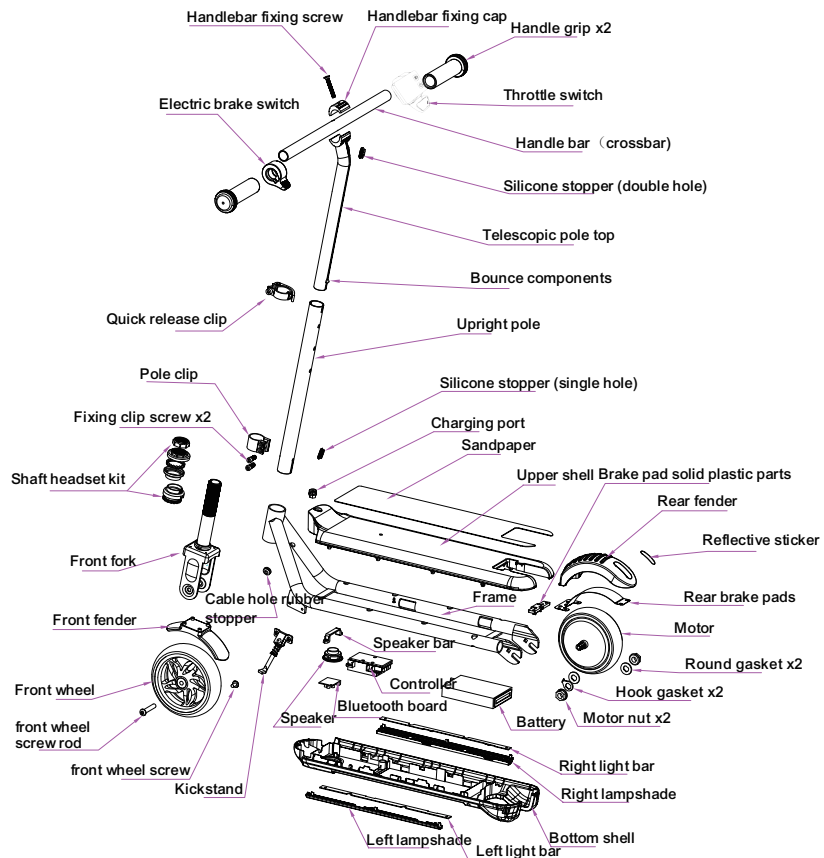
Caution: Please read the operating instructions before riding. Beginner need to be accompanied by parents or adults to practise cycling in open spaces. The operator can ride independently only after mastering the kinetic energy and riding skills of the scooter.

*Thanks for choosing our product,
Have fun with this electric scooter.*

Contents

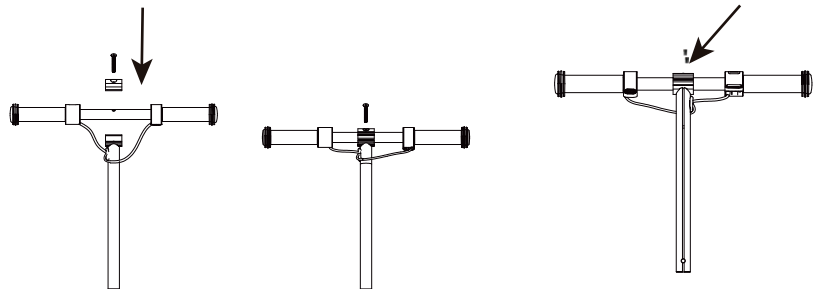
| | page |
|--|------|
| 1.Product Accessories | 01 |
| 2.Product Installation And Expansion Display | 02 |
| 3.Introduction To Riding Operations | 04 |
| 4.Safety Instructions | 05 |
| 5.Battery Storage | 06 |
| 6.Battery Charging Guidelines | 07 |
| 7.Battery Safety Measures | 08 |
| 8.Battery And Charger | 09 |
| 9.The Scope Of Warranty | 10 |
| 10.Package Attachment | 11 |
| 11.Parameters | 11 |
| 12.Contact | 12 |

1. Product Accessories



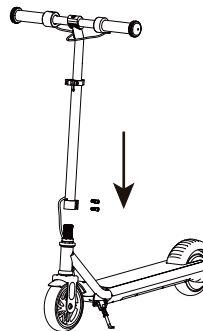
2. Product Installation And Expansion Display

01. Product Installation Diagram

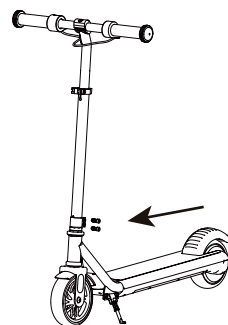


(1) Attach the horizontal rod to the handlebar fixed block

(2) Use a screw to tighten the handlebar fixed block toward the arrow

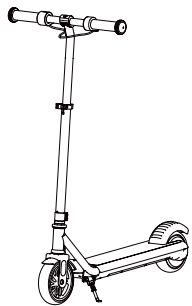


(3) Attach the vertical rod to the bottom plate and align it to the screw hole

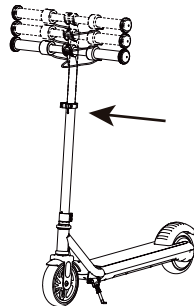


(4) Use a screw to tighten the cap in the direction of the arrow

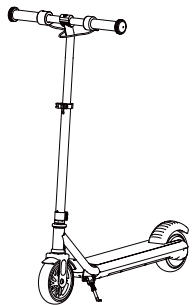
02.Product expansion Diagram



(1) UNSCREW IT in the direction of the Arrow



(2) Press the vertical lever to load the marble, then grab the handle and pull it up and down



(3) Tighten after adjusting the height

Turn on method:

In the static state, press the switch button on the right handle for one second, then the scooter is turning on. **Tip: The motor will activate when the sliding speed reaches about 5 km/h.**

Turn off method:

In the static state, press the switch button on the right handle for one second, then the scooter will be turned off.

Gear change mode:

In the static state, press the switch button once, the display shows "E"/"N"/"S". The max speed is 6mph in "E" gear, The max speed is 8mph in "N" gear, The max speed is 10mph in "S" gear.

Speed unit change:

In the static state, press the switch button three times continuously, the display shows "MPH" or "km/h".

Foot pedal contour light turn on/off:

When the scooter is turned on and in the static state, press the light button once, the light will turn on/off.

Automatically turn off:

The scooter will turn off automatically after 10 minutes inactivity. If you need to use it, please restart again.

Riding method:

Hold the handle with both hands, step on the pedal with one foot, and push the other foot on the ground. **When the sliding speed reaches about 3 miles/h, press the accelerator to slowly accelerate**

Stop method:

Please step on the rear brake plate with one foot and press the left hand brake button at the same time, then the speed drops and the stop is completed.

Low battery indicator:

If the last cell of the scooter flashes, it means that the battery is low. Please charge the scooter in time.

4. Safety Instructions

1. This product is a mini electric power-assisted scooter for children. It is restricted to one child. It should not be used by adults or two people at the same time. Children must be accompanied by parents or adults when using electric-assisted scooters.
2. When riding this product, please wear a safety helmet and other protective equipment.
3. Do not ride this product in places where it is unsafe or illegal such as motor vehicle lanes.
4. Please practice first in an open place and master the operation before driving.
5. Do not make dangerous moves or one-handed rides while the scooter is running. Keep your feet on the pedal.
6. Do not try to directly pass the step of 3 cm or more in the gap, which may cause the scooter to subvert, causing the rider to be injured or the car to be damaged; the steps below 3 cm should be avoided as much as possible.
7. When encountering rough or uneven road conditions, please slow down or get off.
8. Users must adjust the height of the product to the proper position to ensure safe driving.
9. Do not ride this product on slippery surfaces such as oil or ice on the surface.
10. Do not use this product below -5°C
11. Do not use it in a sloping section over 10 degrees. For use over 10 degrees uphill, you need a pedal assist.
12. Do not immerse the product in water depths above 5 cm to avoid damage to the electrical parts of the vehicle due to water ingress.
13. In bad weather such as rain, snow and wind, please avoid riding as much as possible to avoid unnecessary damage caused by unnecessary factors.
14. If the product is fully charged, it will not be used for at least one month, and it must be charged at least once a month. If it is riding to no electricity (the electricity is exhausted), it must be charged once every 7 days.

5. Battery Storage

- Ensure the scooter is fully charged when not in use. Charge it at least once a month.
- Regular charging helps protect the battery from complete discharge.
- **Battery Handling Warning:** Do not attempt to disassemble or remove the battery from the folding electric scooter. If a replacement is required, please seek assistance and follow the guidance of the manufacturer and authorized retailer.
- **Avoid Heating or Burning:** Never heat the battery or dispose of it in an open fire.
- **Proper Disposal:** Never dispose of the battery cells in household waste. Dispose of them at designated recycling points.
- **Keep Battery Contacts Dry:** Ensure that no moisture comes into contact with the battery terminals.
- **Optimal Operating Temperature:** The optimal temperature for battery operation is between 10°C and 30°C. Charging or using the scooter outside this range may result in reduced power output and range.
- **Charging Compatibility:** Only use the supplied charger. Ensure the voltage supply is correct (100-240V/50-60Hz).
- **Damaged Charger Warning:** Do not charge the scooter if the charger cable is damaged. Contact customer service for assistance.

6. Battery Charging Guidelines

- **Positioning the charging port:** The charging port is located on the side panel on the same side as the foot pedal.
- **Open the protective cover:** Open the protective cover of the charging port to ensure that the charging port is fully exposed.
- **Charging environment requirements:** Place the scooter in a stable and dry place for charging. Keep away from flammable materials and avoid charging in high temperature or humid environments. Do not use the scooter while the battery is overheating or charging.
- **Turn off the scooter:** Before charging, make sure the scooter is completely turned off.
- **Connect the charging cable:** Insert the charging cable into the charging port to ensure a secure connection.
- **Use original charger:** Please make sure to use the original charger that comes with the product. Using non original or incompatible chargers may result in battery damage or safety accidents.
- **Voltage:** The charger is compatible with 100-240V/50-60Hz voltage and is suitable for power standards in most regions.
- **Charging indicator light:** When charging, the indicator light on the charger will light up in red. When the battery is fully charged, the indicator light will change from red to green, and charging should be stopped at this time.
- **Avoid overcharging:** During the charging process, please ensure that the charger is securely connected to avoid looseness. Do not leave the device while charging, and disconnect the power immediately after fully charging. Long term overcharging may shorten battery life or pose safety hazards.
- **Keep hands dry:** When operating chargers or scooters, make sure your hands are dry to avoid electric shock or other safety risks.
- **Monitor battery temperature:** Pay attention to the battery temperature during charging.
- **If abnormal overheating is found, stop charging immediately and check the battery.**
- **Overheating may be a manifestation of internal battery failure and should be promptly addressed to avoid danger.**
- **By following the above steps and precautions, it is possible to ensure safe charging and extend the lifespan of the scooter battery. If you encounter any abnormal situations, please contact after-sales service in a timely manner.**

7. Battery Safety Measures

- **Over-Discharged Battery:** An over-discharged battery is irreparably damaged and must be replaced at your expense.
- **Battery Discharge:** Never allow the battery to fully discharge during use. Regular charging is important to maintain battery health.
- **Check for Battery Damage:** Regularly inspect the battery and charging cables for signs of wear, cuts, or damage. If any abnormal conditions are found, such as exposed wires or dents in the battery, do not use the electric vehicle or charger.
- **Avoid Short Circuiting:** Ensure that the battery terminals are not exposed to metal objects. Short circuits can damage the battery or cause a fire. Store the battery away from items that may cause such accidents.
- **Proper Disposal of the Battery:** Never dispose of the battery in regular trash bins.
- **When the battery reaches the end of its useful life, take it to an authorized recycling center for proper disposal. Follow local regulations for battery disposal.**
- **Keep Away from Water:** Never charge or store the electric vehicle in damp or wet environments. Avoid contact with water to prevent electric shock or short circuits.
- **Prevent Overheating:** If the battery or vehicle overheats during use or charging, immediately disconnect the power and allow it to cool down before resuming use.
- **Continuous overheating may lead to battery damage or fire.**
- **Fire Safety:** In case of battery overheating, smoke, or fire, do not attempt to extinguish the fire with water. Use a Class D fire extinguisher designed for metal fires, or immediately contact emergency services.

8. Battery And Charger

01.Lithium Battery

When you get the electric assist scooter for the first time, please fully charge the battery before using it.

1. Please charge immediately after the car emits a low battery warning tone to avoid damage to the battery and affect your use.
2. When the battery is not used for a long time, please charge it at least once a month (when the battery is fully charged).
3. If the battery is not used for a long time, the battery level is lower than the battery protection status and cannot be used. Please contact the dealer quickly.

Note: The battery is damaged due to water, collision and other abnormal factors, and is not covered by the warranty.

02.Charger

The dedicated charger provided by the company has a charging protection function, and when the battery is 100% fully charged, it will automatically stop charging. Damage caused by other abnormal factors such as water ingress, collision, etc., is not covered by the warranty.

1. Open the charging rubber cover on the pedal and insert the charger output connector into the charging hole.
2. Plug the charger input power into the power socket (AC100V-240V)
3. The charger indicator is red, indicating that it is charging; when the charger indicator turns green, the battery is fully charged.
4. When charging the battery, please place it in a dry and ventilated environment.

9. The Scope Of Warranty

Under normal use, if the parts of our electric assisted scooter are in the following order during the warranty period, please contact our company or product distributor, we will provide relevant after-sales service.

| Name | Quality issues | Warranty period |
|------------------------|--|-----------------|
| Motor | The motor does not work under normal use | 6 months |
| Charger | Charger failure under normal use | 6 months |
| Lithium battery | Battery failure under normal use | 6 months |
| Scooter body structure | Deformation, breakage, etc.cannot be used under normal use | No |

(The above quality problem is free service, no maintenance fee)

Note: Please use our products in the correct way.

The damage and damage of the parts caused by abnormal use are not covered by free maintenance.

During the warranty period, if the following reasons cause the failure, the damage is not within the scope of quality assurance.

1. Use the electric assist scooter for dangerous actions such as stunts etc, resulting in damage or malfunction.
2. Any disassembly or use of parts outside the original factory.
3. Body and body parts damaged by mistakes, traffic accidents or accidental collisions.
4. Incomplete label, water, part number mismatch.
5. Driving on an abnormal road to damage or malfunction.
6. Commercial rental or improper use.
7. The irresistible cause of the natural disaster.
8. Exposing this product to the sun for a long time or long-term rain, thus causing rapid aging and failure of the product.

10. Package Attachment

| Attachment | Quantity |
|--------------------------|----------|
| H30 Max Electric Scooter | 1 |
| Charger | 1 |
| Instruction manual | 1 |
| Spare tool | 1 |

Note: Actual shipment product performance and parameters are subject to change without notice.

11. Parameters

| | |
|-----------------------|------------------------------|
| Bluetooth Music Name: | Wheel Music |
| Wheel Size: | front:6", rear:5.5" |
| Battery Capacity: | 21.6V-2600mAh 56.16WH |
| Speed Range: | 6/8/10 mph (10/13/16 km/h) |
| Charging Time: | 2 hours |
| Max Speed: | 10mph |
| Max Loading Capacity: | 121lbs/55kg |
| Max Climbing Angle: | 10° |
| Lightning: | Side board |
| Steering Height: | 870-970mm |
| Brakes: | Footbrake & Electronic brake |
| Dimensions: | 745*143*970mm |
| Motor*1: | 150W |

12. Contact

Contact us if you experience issues relating to riding, maintenance and safety, or errors/faults with scooter.
Messenger: Gyroor (scan the QR code on back cover)

Consumer Support Email: minions@gyroor.eu

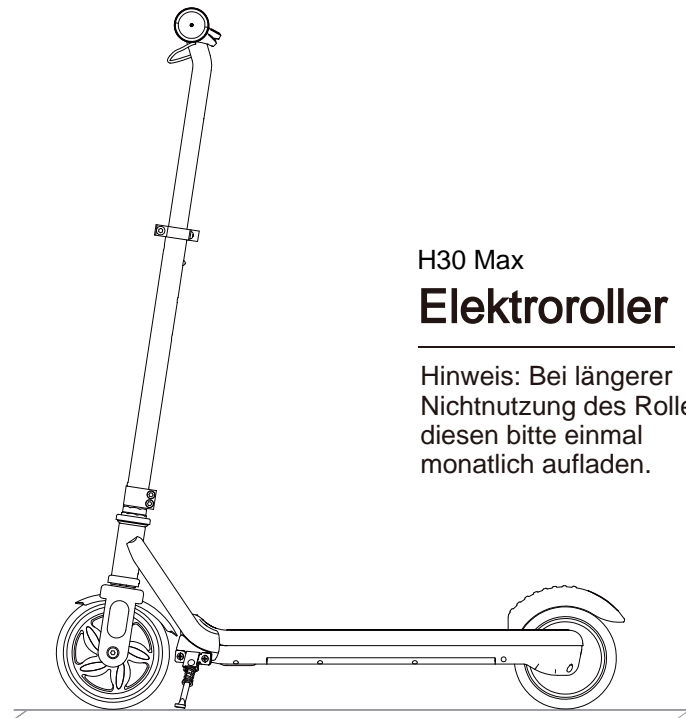


**Scan QR code for Product
After-Sales Support**



*Scannen Sie den QR-Code für
Produktkundendienst*

*Der Hersteller behält sich das Recht vor, Änderungen am Produkt vorzunehmen und dieses Handbuch jederzeit zu aktualisieren.
Besuchen Sie www.gyroor.de, um das aktuellste Benutzerhandbuch herunterzuladen.*



H30 Max Elektroroller

Hinweis: Bei längerer
Nichtnutzung des Rollers
diesen bitte einmal
monatlich aufladen.



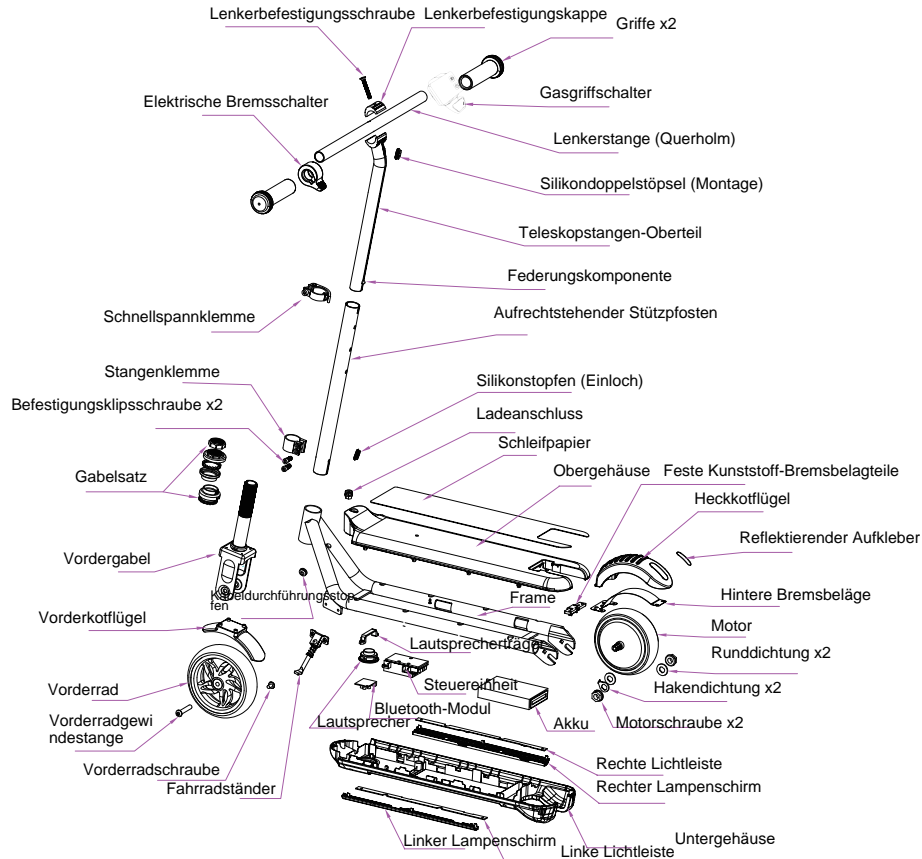
Achtung: Vor der Benutzung die Bedienungsanleitung lesen. Anfänger müssen von Eltern oder Erwachsenen begleitet werden und auf freien Flächen üben. Eigenständige Nutzung ist erst nach Beherrschung der Fahrzeugdynamik und Fahrtechniken gestattet.

*Vielen Dank für die Wahl unseres Produkts
Viel Freude mit diesem Elektroroller*

Inhaltsverzeichnis

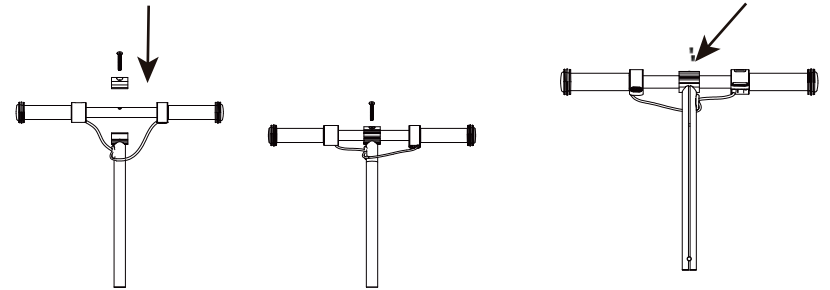
| | page |
|--------------------------------|------|
| 1.Zubehör | 01 |
| 2.Montage und Faltmechanismus | 02 |
| 3.Fahrbetrieb-Einführung | 04 |
| 4.Sicherheitshinweise | 05 |
| 5.Batterielagerung | 06 |
| 6.Ladehinweise für Batterien | 07 |
| 7.Batteriesicherheitsmaßnahmen | 08 |
| 8.Batterie und Ladegerät | 09 |
| 9.Garantieumfang | 10 |
| 10.Lieferumfang | 11 |
| 11.Technische Parameter | 11 |
| 12.Kontakt | 12 |

1. Zubehör



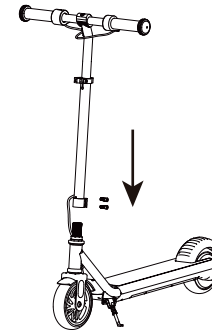
2. Montage und Entfaltungsanleitung

01. Montagediagramm

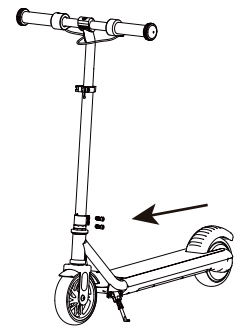


(1) Horizontalstab am Lenkerbefestigungsblock anbringen

(2) Befestigungsschraube in Pfeilrichtung am Lenkerblock anziehen

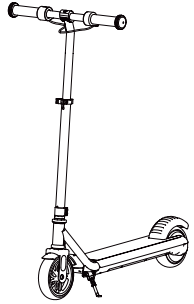


(3) Vertikalstab an Grundplatte ansetzen und mit Schraubloch ausrichten

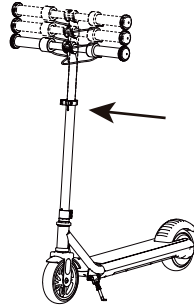


(4) Verschlusskappe in Pfeilrichtung festschrauben

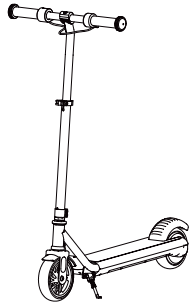
02. Entfaltungsdiagramm



(1) In Pfeilrichtung aufschrauben



(2) Vertikalhebel drücken um Kugellager zu entlasten, dann Griff vertikal ziehen



(3) Nach Höheneinstellung festziehen

Einschalten:

Im Stand: Schalter am rechten Griff 1 Sekunde drücken. Hinweis: Motor aktiviert bei 5 km/h.

Ausschalten:

Im Stand: Schalter am rechten Griff 1 Sekunde drücken.

Gangwechsel:

Stand: Schalter einmal drücken. Display zeigt "E"(max 10 km/h), "N"(max 13 km/h), "A"(max 16 km/h).

Geschwindigkeitseinheit:

Stand: Schalter dreimal drücken. Wechsel zwischen "km/h"/"MPH".

Ein-/Ausschalten der Fußpedal-Konturbeleuchtung:

Bei eingeschaltetem Roller und im Standzustand: Lichtknopf einmal drücken, um das Licht ein-/auszuschalten.

Automatisches Ausschalten:

Abschaltung nach 10 Minuten Inaktivität. Neustart erforderlich.

Fahrtechnik:

Lenker beidhändig greifen. Ein Fuß auf Trittbrett, anderer stößt ab. Bei 5 km/h Beschleuniger drücken.

Bremsmethode:

Gleichzeitig hintere Bremsplatte betreten und linken Handbremsgriff drücken. Bis zum Stillstand abbremsen.

Akkuwarnung:

Blinkende letzte Ladezelle = Niedrigladezustand. Sofort nachladen.

4. Sicherheitshinweise

1. Dieses Produkt ist ein Mini-Elektro-Tretroller für Kinder. Es ist auf ein Kind beschränkt. Es sollte nicht von Erwachsenen oder zwei Personen gleichzeitig benutzt werden. Kinder müssen von Eltern oder Erwachsenen begleitet werden, wenn sie Elektro-Tretroller benutzen.
2. Tragen Sie beim Fahren mit diesem Produkt bitte einen Sicherheitshelm und andere Schutzausrüstung.
3. Fahren Sie nicht mit diesem Produkt an unsicheren oder illegalen Orten wie Fahrspuren für Kraftfahrzeuge.
4. Bitte üben Sie zuerst an einem offenen Ort und beherrschen Sie die Bedienung, bevor Sie fahren.
5. Machen Sie keine gefährlichen Bewegungen oder führen Sie keine einhändigen Fahrten durch, während der Roller fährt. Halten Sie Ihre Füße auf dem Pedal.
6. Versuchen Sie nicht, direkt über eine Stufe von 3 cm oder mehr in einer Lücke zu fahren, da dies dazu führen kann, dass der Roller umkippt, was zu Verletzungen des Fahrers oder Beschädigungen des Fahrzeugs führt; Stufen unter 3 cm sollten so weit wie möglich vermieden werden.
7. Wenn Sie auf unebene oder holprige Straßenverhältnisse treffen, verlangsamen Sie bitte oder steigen Sie ab.
8. Benutzer müssen die Höhe des Produkts auf die richtige Position einstellen, um sicheres Fahren zu gewährleisten.
9. Fahren Sie nicht mit diesem Produkt auf rutschigen Oberflächen wie Öl oder Eis auf der Oberfläche.
10. Verwenden Sie dieses Produkt nicht unter -5°C.
11. Verwenden Sie es nicht in Abschnitten mit einer Neigung von mehr als 10 Grad. Für die Nutzung bergauf mit mehr als 10 Grad benötigen Sie eine Tretunterstützung.
12. Tauchen Sie das Produkt nicht in Wassertiefen über 5 cm ein, um Schäden an den elektrischen Teilen des Fahrzeugs durch Wassereintritt zu vermeiden.
13. Vermeiden Sie bei schlechtem Wetter wie Regen, Schnee und Wind nach Möglichkeit das Fahren, um unnötige Schäden durch unnötige Faktoren zu vermeiden.
14. Wenn das Produkt voll aufgeladen ist und mindestens einen Monat lang nicht benutzt wird, muss es mindestens einmal im Monat aufgeladen werden. Wenn es bis zur Entleerung des Akkus (der Strom ist erschöpft) gefahren wird, muss es alle 7 Tage einmal aufgeladen werden.

5. Batterielagerung

- Stellen Sie sicher, dass der Roller vollständig aufgeladen ist, wenn nicht in Gebrauch. Laden Sie ihn mindestens einmal pro Monat.
- Regelmäßiges Laden schützt die Batterie vor vollständiger Entladung.
- Batterie-Handhabungswarnung: Versuchen Sie nicht, die Batterie zu zerlegen oder aus der faltbaren Elektro-Roller zu entfernen. Wenn ein Austausch erforderlich ist, suchen Sie Hilfe und folgen Sie den Anweisungen des Herstellers und autorisierten Händlers.
- Vermeiden Sie Erhitzen oder Verbrennen: Erhitzen Sie die Batterie niemals oder entsorgen Sie sie in offenem Feuer.
- Richtige Entsorgung: Entsorgen Sie Batteriezellen niemals im Hausmüll. Geben Sie sie an gekennzeichneten Recyclingstellen ab.
- Halten Sie Batteriekontakte trocken: Stellen Sie sicher, dass keine Feuchtigkeit mit den Batterieanschlüssen in Kontakt kommt.
- Optimale Betriebstemperatur: Die optimale Temperatur für den Batteriebetrieb liegt zwischen 10°C und 30°C. Laden oder Nutzen außerhalb dieses Bereichs kann zu reduzierter Leistung und Reichweite führen.
- Ladekompatibilität: Verwenden Sie nur das mitgelieferte Ladegerät. Stellen Sie sicher, dass die Stromversorgung korrekt ist (100-240V/50-60Hz).
- Beschädigtes Ladegerät-Warnung: Laden Sie den Roller nicht, wenn das Ladekabel beschädigt ist. Kontaktieren Sie den Kundendienst.

6. Ladehinweise für Batterien

- Position des Ladeanschlusses: Der Ladeanschluss befindet sich auf der Seitenverkleidung derselben Seite wie die Fußplatte.
- Schutzabdeckung öffnen: Öffnen Sie die Schutzabdeckung des Ladeanschlusses, um sicherzustellen, dass der Ladeanschluss vollständig freigelegt ist.
- Anforderungen an die Ladeumgebung: Stellen Sie den Roller zum Laden an einem stabilen und trockenen Ort auf. Fernhalten von brennbaren Materialien und Vermeiden des Ladens in Hochtemperatur- oder Feuchträumen. Verwenden Sie den Roller nicht, während der Akku überhitzt oder geladen wird.
- Roller ausschalten: Vor dem Laden sicherstellen, dass der Roller vollständig ausgeschaltet ist.
- Ladekabel anschließen: Stecken Sie das Ladekabel in den Ladeanschluss, um eine sichere Verbindung zu gewährleisten.
- Original-Ladegerät verwenden: Bitte verwenden Sie ausschließlich das mitgelieferte Original-Ladegerät. Die Verwendung nicht originaler oder inkompatibler Ladegeräte kann zu Batterieschäden oder Sicherheitsunfällen führen.
- Spannung: Das Ladegerät ist kompatibel mit 100-240V/50-60Hz Spannung und für Stromstandards in den meisten Regionen geeignet.
- Lade-Anzeigeleuchte: Beim Laden leuchtet die Anzeigeleuchte am Ladegerät rot auf. Bei vollständig geladener Batterie wechselt die Anzeigeleuchte von Rot auf Grün, und das Laden sollte zu diesem Zeitpunkt beendet werden.
- Überladung vermeiden: Während des Ladevorgangs sicherstellen, dass das Ladegerät fest angeschlossen ist, um Lockerheit zu vermeiden. Das Gerät nicht unbeaufsichtigt lassen und den Strom sofort nach vollständigem Laden trennen. Langfristige Überladung kann die Batterielebensdauer verkürzen oder Sicherheitsrisiken darstellen.
- Hände trocken halten: Halten Sie beim Bedienen von Ladegeräten oder Rollern die Hände trocken, um Stromschläge oder andere Sicherheitsrisiken zu vermeiden.
- Batterietemperatur überwachen: Achten Sie während des Ladevorgangs auf die Batterietemperatur.
- Bei abnormer Überhitzung sofort mit dem Laden aufhören und die Batterie überprüfen.
- Überhitzung kann ein Anzeichen für internen Batteriefehler sein und sollte umgehend behoben werden, um Gefahren zu vermeiden.
- Durch Befolgung der oben genannten Schritte und Vorsichtsmaßnahmen können sicheres Laden gewährleistet und die Lebensdauer der Rollerbatterie verlängert werden. Bei abnormalen Situationen kontaktieren Sie bitte zeitnah den Kundendienst.

7. Batteriesicherheitsmaßnahmen

- Tiefentladene Batterie: Eine tiefentladene Batterie ist irreparabel beschädigt und muss auf eigene Kosten ersetzt werden.
- Batterieentladung: Lassen Sie die Batterie während der Nutzung niemals vollständig entladen. Regelmäßiges Laden ist wichtig für die Batteriegesundheit.
- Auf Batterieschäden prüfen: Überprüfen Sie regelmäßig Batterie und Ladekabel auf Verschleiß, Schnitte oder Beschädigungen. Bei abnormalen Zuständen wie freiliegenden Drähten oder Dellen in der Batterie, verwenden Sie weder das Elektrofahrzeug noch das Ladegerät.
- Kurzschluss vermeiden: Stellen Sie sicher, dass Batteriepole nicht Metallgegenständen ausgesetzt sind. Kurzschlüsse können die Batterie beschädigen oder Brände verursachen. Lagern Sie die Batterie fern von Gegenständen, die solche Unfälle verursachen können.
- Ordnungsgemäße Batterieentsorgung: Entsorgen Sie die Batterie niemals in normalen Mülleimern.
- Wenn die Batterie das Ende ihrer Nutzungsdauer erreicht, bringen Sie sie zu einem autorisierten Recyclingzentrum. Befolgen Sie lokale Vorschriften zur Batterieentsorgung.
- Von Wasser fernhalten: Laden oder lagern Sie das Elektrofahrzeug niemals in feuchter oder nasser Umgebung. Vermeiden Sie Wasserkontakt, um Stromschläge oder Kurzschlüsse zu verhindern.
- Überhitzung verhindern: Wenn sich die Batterie oder das Fahrzeug während des Gebrauchs oder Ladens überhitzt, trennen Sie sofort die Stromversorgung und lassen Sie es abkühlen, bevor Sie die Nutzung fortsetzen.
- Kontinuierliche Überhitzung kann zu Batterieschäden oder Bränden führen.
- Brandschutz: Bei Batterieüberhitzung, Rauch oder Feuer versuchen Sie nicht, das Feuer mit Wasser zu löschen. Verwenden Sie einen Feuerlöscher der Klasse D für Metallbrände oder kontaktieren Sie sofort den Notdienst.

01. Lithiumbatterie

Wenn Sie den Elektro-Tretroller zum ersten Mal erhalten, laden Sie den Akku bitte vollständig auf, bevor Sie ihn verwenden.

1. Laden Sie sofort auf, nachdem das Fahrzeug einen Akku-Warnton ausgibt, um Batterieschäden und Nutzungseinschränkungen zu vermeiden.
2. Bei längerer Nichtnutzung der Batterie laden Sie sie mindestens einmal monatlich (bei vollem Akkustand).
3. Bei längerer Nichtnutzung: Unterschreitet der Akkustand den Schutzmodus und ist unbrauchbar, kontaktieren Sie umgehend den Händler.

Hinweis: Durch Wasser, Stöße oder andere abnormale Faktoren beschädigte Batterien sind von der Garantie ausgenommen.

02. Ladegerät

Das vom Hersteller bereitgestellte Original-Ladegerät verfügt über Ladeschutz: Bei 100% Ladung stoppt es automatisch. Durch Wassereintritt, Stöße etc. verursachte Schäden sind nicht garantiert.

1. Gummischutzkappe am Pedal öffnen und Ladeausgangsstecker in die Ladebuchse einführen
2. Netzstecker des Ladegeräts in die Steckdose einstecken (AC100V-240V).
3. Rotes Ladeindikatorlicht = Ladevorgang; Grünes Licht = vollständig geladen.
4. Batterie stets in trockener, belüfteter Umgebung laden.

Bei normaler Nutzung: Während der Garantiezeit defekte Teile unseres E-Tretrollers bitte in untenstehender Reihenfolge an uns oder autorisierte Händler melden. Wir leisten entsprechende After-Sales-Services.

| Name | Qualitätsprobleme | Garantiezeit |
|-------------------------------|---|--------------|
| Motor | Der Motor funktioniert nicht bei normalem Gebrauch | 6 Monate |
| Ladegerät | Ladegeräteausfall bei normalem Gebrauch | 6 Monate |
| Lithiumbatterie | Batterieausfall bei normalem Gebrauch | 6 Monate |
| Struktur des Scooter-Gehäuses | Verformung, Bruch etc., sodass er bei normalem Gebrauch nicht benutzbar ist | Nein |

(Die obigen Qualitätsprobleme sind kostenloser Service, keine Wartungsgebühr)

Hinweis: Bitte verwenden Sie unsere Produkte auf die richtige Weise. Der Schaden und die Beschädigung der Teile, die durch abnormalen Gebrauch verursacht werden, sind nicht von der kostenlosen Wartung abgedeckt.

Während der Garantiezeit, wenn die folgenden Gründe den Ausfall verursachen, ist der Schaden nicht im Umfang der Qualitätssicherung enthalten.

1. Verwendung des Elektro-Tretrollers für gefährliche Aktionen wie Stunts usw., was zu Schäden oder Funktionsstörungen führt.
2. Jede Demontage oder Verwendung von Teilen außerhalb des Originalwerks.
3. Karosserie und Karosserieteile, die durch Fehler, Verkehrsunfälle oder versehentliche Kollisionen beschädigt wurden.
4. Unvollständiges Etikett, Wasser, Teilenummer stimmt nicht überein.
5. Fahren auf einer abnormalen Straße, die zu Schäden oder Funktionsstörungen führt.
6. Kommerzielle Vermietung oder unsachgemäße Verwendung.
7. Die unwiderstehliche Ursache der Naturkatastrophe.
8. Langes Aussetzen dieses Produkts der Sonne oder lang anhaltendem Regen, wodurch eine schnelle Alterung und ein Ausfall des Produkts verursacht werden.

10. Lieferumfangsverzeichnis

| Anhang | Menge |
|-----------------------|-------|
| H30 Max Elektroroller | 1 |
| Ladegerät | 1 |
| Bedienungsanleitung | 1 |
| Ersatzwerkzeug | 1 |

Hinweis: Die tatsächlichen Produkteigenschaften und -parameter der Auslieferung können ohne vorherige Ankündigung geändert werden.

11. Parameter

| | |
|--------------------------|----------------------------|
| Bluetooth-Musikname: | Wheel Music |
| Reifengröße: | vorne: 6 , hinten: 5.5 |
| Batteriekapazität: | 21.6V-2600mAh 56.16WH |
| Geschwindigkeitsbereich: | 6/8/10 mph (10/13/16 km/h) |
| Ladezeit: | 2 Stunden |
| Höchstgeschwindigkeit: | 10mph |
| Maximale Traglast: | 121lbs/55kg |
| Max. Steigwinkel: | 10° |
| Beleuchtung: | Seitenbord |
| Lenkerhöhe: | 870-970mm |
| Bremsen: | Fußbremse & Elektrobremse |
| Abmessungen: | 745*143*970mm |
| Motor*1: | 150W |

12. Kontakt

Kontaktieren Sie uns bei Problemen im Zusammenhang mit Fahren, Wartung, Sicherheit oder Fehlern/Defekten des Scooters.

Messenger: Gyroor (QR-Code auf der Rückseite scannen)
E-Mail für Kundensupport: minions@gyroor.eu



Scannen Sie den QR-Code für den Produktkundendienst nach dem Kauf.