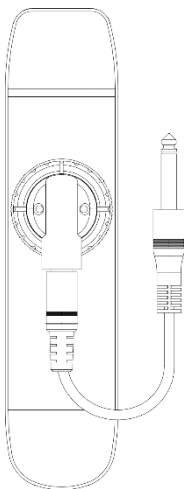




Classic Cantabile KAE1 E-Kazoo

Art.Nr.: 00101241



Bedienungsanleitung

Version 08/2024

Diese Bedienungsanleitung ist urheberrechtlich geschützt. Die Vervielfältigung dieser Bedienungsanleitung, auch auszugsweise, ist nur mit Genehmigung der Musikhaus Kirstein GmbH gestattet. Gleiches gilt für die Vervielfältigung oder das Kopieren von Bildern, auch in geänderter Form.

Inhalt

Bestimmungsgemäße Verwendung	2
Bestandteile / Komponenten	3
Installation des Tonabnehmers	4
Das korrekte Spiel der Kazoo.....	5
WEEE-Erklärung	6

Vielen Dank, dass Sie sich für dieses Produkt entschieden haben. Um sicherzustellen, dass Sie mit diesem Produkt vollkommen zufrieden sind, lesen Sie sorgfältig und verstehen Sie diese Bedienungsanleitung, bevor Sie unser Produkt verwenden. Bewahren Sie diese Bedienungsanleitung an einem sicheren Ort auf. Die Bedienungsanleitung muss an alle nachfolgenden Anwender weitergegeben werden.



Bedienungsanleitung beachten!



Mit dem Signalwort **WARNUNG** sind die Gefahren gekennzeichnet, die ohne Vorsichtsmaßnahmen zu schweren Verletzungen führen können.



Mit dem Signalwort **HINWEIS** sind allgemeine Vorsichtsmaßnahmen gekennzeichnet, die im Umgang mit dem Produkt beachtet werden sollen.



Bilder und Bildschirmdarstellungen in dieser Bedienungsanleitung können vom Erscheinungsbild des tatsächlichen Produkts geringfügig abweichen, solange dies keine negativen Auswirkungen auf die technischen Eigenschaften und Sicherheit des Produkts hat.



Alle personenbezogenen Formulierungen in dieser Bedienungsanleitung sind geschlechtsneutral zu betrachten.

Diese Bedienungsanleitung gilt für Personen, die von einer für ihre Sicherheit verantwortlichen Person beaufsichtigt oder in die Bedienung des Gerätes eingewiesen wurden und nachgewiesen haben mit dem Gerät umgehen zu können.

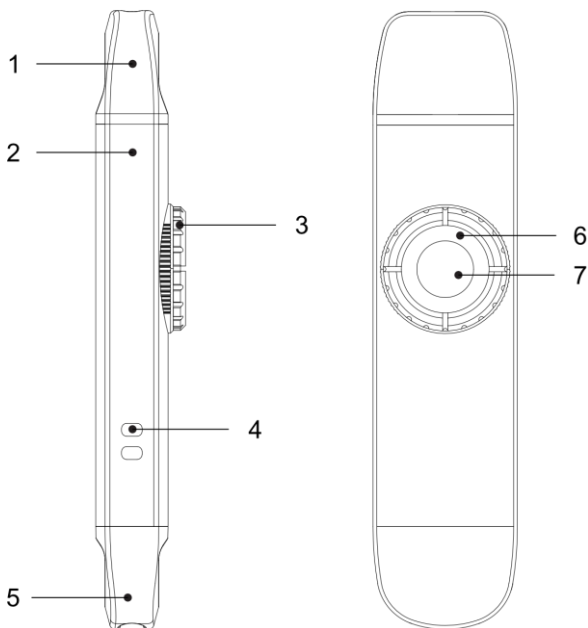
Alle Informationen in dieser Bedienungsanleitung wurden nach bestem Wissen und Gewissen kontrolliert. Weder Autor noch Herausgeber können jedoch für Schäden haftbar gemacht werden, die in Zusammenhang mit der Verwendung dieser Bedienungsanleitung stehen.

Sonstige, in diesem Dokument aufgeführte Produkt-, Marken- und Unternehmensbezeichnungen können die Warenzeichen ihrer jeweiligen Eigentümer sein. Die Einhaltung sämtlicher anwendbarer Urheberrechtsgesetze liegt in der Verantwortung des Anwenders dieses Dokuments.

Bestimmungsgemäße Verwendung

- Verwenden Sie das Produkt nur gemäß den hier gegebenen Anweisungen. Bei Schäden, die durch Nichtbeachtung dieser Gebrauchsanweisung entstehen, erlischt der Garantieanspruch! Für daraus resultierende Schäden übernimmt die Musikhaus Kirstein GmbH keine Haftung.
- Eigenmächtige Umbauten oder Modifikationen am Produkt sind aus Sicherheitsgründen nicht gestattet und führen ebenfalls zum Erlöschen der Garantie.
- Öffnen oder modifizieren Sie das Instrument nicht.
- Verwenden oder lagern Sie das Produkt niemals an Orten, die extremen oder feuchten Temperaturen oder Regen ausgesetzt sind.
- Prüfen Sie den Artikel vor der Inbetriebnahme auf mögliche Schäden.
- Stellen Sie keine offenen Lichtquellen (Kerzen usw.) auf oder neben das Produkt.
- Lassen Sie keine Flüssigkeiten oder Feuchtigkeit in das Instrument eindringen.
- Drehen Sie den Lautstärke Regler Ihres Wiedergabegerätes (Aktivbox, Lautsprecher, Anlage, etc.) vor dem Einschalten auf die niedrigste Stufe.
- Dieses Gerät kann in Kombination mit einem Verstärker oder Kopfhörern verwendet werden, welche zu dauerhaftem Hörverlust führen können. Betreiben Sie das Gerät nicht über längere Zeit auf einem unangenehmen Niveau. Wenn Sie einen Hörverlust oder ein Klingeln in den Ohren bemerken, sollten Sie die Verwendung des Geräts sofort einstellen und einen Arzt konsultieren.
- Schützen Sie das Produkt vor starken Stößen. Lassen Sie es nicht fallen.
- Stellen Sie keine schweren Gegenstände auf das Produkt.
- Störgeräusche können erzeugt werden, wenn drahtlose Kommunikationsgeräte wie Mobiltelefone in der Nähe dieses Geräts betrieben werden. Solche Geräusche können beim Empfangen oder Einleiten eines Anrufs oder während eines Gesprächs auftreten. Sollten solche Probleme auftreten, sollten Sie solche drahtlosen Geräte in größerer Entfernung von diesem Gerät aufstellen oder ausschalten.
- Setzen Sie das Instrument nicht direktem Sonnenlicht aus, platzieren Sie es nicht in der Nähe von Geräten, die Wärme abstrahlen, lassen Sie es nicht in einem geschlossenen Fahrzeug oder setzen Sie es anderweitig extremen Temperaturen aus. Übermäßige Hitze kann das Gerät verformen oder verfärben.
- Wischen Sie das Gerät zur täglichen Reinigung mit einem weichen, trockenen oder leicht mit Wasser angefeuchteten Tuch ab. Wischen Sie das Gerät anschließend gründlich mit einem weichen, trockenen Tuch ab. Verwenden Sie niemals Benzol, Verdünner, Alkohol oder Lösungsmittel jeglicher Art.
- Üben Sie keine Gewalt auf Bedienelementen aus.
- Bewahren Sie die Originalverpackung für Garantie Ansprüche und einen sicheren Transport auf.
- Bewahren Sie Ersatzteile und Zubehör außerhalb der Reichweite von Kindern auf, da sie eine potenzielle Erstickungsgefahr darstellen können.
- Trennen Sie das Produkt bei Nichtbenutzung vom Instrumentenkabel.

Bestandteile / Komponenten



1. Mundstück

Der Spieler kann in dieses Mundstück sprechen, singen oder summen um einen Kazoo typischen Klang zu erzeugen.

2. Klangkörper

Dieser Körper verstärkt den erzeugten Klang bzw. die Lautstärke.

3. Einstellrad

Sie können dieses Rad lösen oder festziehen um die Membran auszutauschen und zu fixieren. Bitte beachten Sie, dass bei einem zu fest angezogenen Einstellrad die Membran nicht schwingen kann und somit kein Ton erzeugt wird. Sollten beim Spielen unerwünschte Nebengeräusche auftreten, können Sie das Einstellrad lösen oder festziehen um den Ton für Ihre Bedürfnisse entsprechend anzupassen.

4. Öffnung für Gurtmontage

Hier können Sie den mitgelieferten Gurt anbringen um das Kazoo beispielsweise um den Hals zu hängen.

5. Bass Mundstück

Der Spieler kann in dieses Mundstück sprechen, singen oder summen um einen tieferen, bassigen Klang im Vergleich zum Mundstück zu erzeugen.

6. Membran

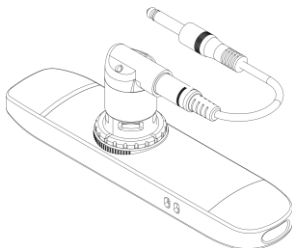
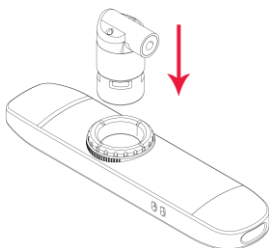
Dieses Plättchen wird beim Spielen in Schwingung versetzt und somit ein Ton erzeugt bzw. damit der Ton der eigenen Stimme verändert. Es sind 5 Ersatzmembrane beinhaltet.

7. Loch für Membran

Hierdurch wird der Klang des Instruments nach außen verstärkt bzw. über den Tonabnehmer abgenommen.

Installation des Tonabnehmers

Stellen Sie die Membran mit dem Einstellrad auf den gewünschten Ton ein. Stecken Sie anschließend den Tonabnehmer von oben in das Einstellrad und verbinden Sie den Tonabnehmer über die 3,5mm Klinkenbuchse mit dem mitgelieferten Klinkenkabel. Dieses Kabel kann nun abschließend mit dem Wiedergabegerät Ihrer Wahl (z.B. Mischpult, Lautsprecher, etc.) verbunden werden. Der mitgelieferte Klinkenadapter kann verwendet werden um das Kabel von 6,3mm Klinke auf 3,5mm Klinke zu adaptieren. Bitte beachten Sie, dass das Wiedergabegerät über einen Mikrofonvorverstärker verfügen muss.



Das korrekte Spiel der Kazoo

Eine Kazoo ist kein Blasinstrument und wird somit nicht durch Hineinblasen von Luft gespielt. Stattdessen spricht, singt oder summt man in das Instrument, was wiederum die Membran in Schwingung versetzt und somit der Ton erzeugt wird bzw. die eigene Stimme verändert wird. Die Membran bringt keinen eigenen Ton hervor, sie verstärkt und verändert lediglich den Ton der Stimme.

Die Tonhöhe hängt von dem hineingesungenen bzw. hineingesummenen Ton ab. Durch Ändern des Luftstroms können unterschiedliche Effekte bzw. Klänge erzeugt werden.

WEEE-Erklärung

(Waste of Electrical and Electronic Equipment)

Ihr Produkt wurde unter Verwendung hochwertiger Materialien und Komponenten entwickelt und hergestellt, die recycelbar und wiederverwendbar sind. Das Symbol bedeutet, dass Ihr Produkt am Ende seiner Lebensdauer vom Hausmüll getrennt entsorgt werden muss. Entsorgen Sie dieses Gerät bei Ihrer örtlichen Sammelstelle oder Recyclingstelle. Bitte helfen Sie mit, die Umwelt zu schützen, in der wir alle leben.

Alle technischen Daten und Erscheinungsbilder können ohne vorherige Ankündigung geändert werden. Alle Angaben waren zum Zeitpunkt der Drucklegung korrekt. Die Musikhaus Kirstein GmbH übernimmt keine Gewähr für die Richtigkeit oder Vollständigkeit der in diesem Handbuch enthaltenen Beschreibungen, Fotos oder Aussagen. Gedruckte Farben und Spezifikationen können geringfügig vom Produkt abweichen. Produkte der Musikhaus Kirstein GmbH werden nur über autorisierte Händler vertrieben. Distributoren und Händler sind keine Vertreter der Musikhaus Kirstein GmbH und nicht befugt, die Musikhaus Kirstein GmbH in irgendeiner Weise rechtlich zu binden.

 **KIRSTEIN.de**

Musikhaus Kirstein GmbH
Bernbeurener Straße 11
86956 Schongau - Germany
info@kirstein.de
Telefon/Phone: 0049-8861-909494-0
Telefax/Fax: 0049-8861-909494-19

