

Download:
Stone Connect BLE



BENUTZERHANDBUCH

ZWECK DES HANDBUCHS UND ALLGEMEINE HINWEISE

Das vorliegende Handbuch, das zusammen mit dem Produkt geliefert wird, enthält Informationen, die für die korrekte Installation, den korrekten Gebrauch und die korrekte Wartung der Geräts beachtet werden müssen und auf dem Stand des im Handbuch angegebenen Datums sind.

Die Installation muss von Fachpersonal durchgeführt werden, das über die erforderliche Qualifizierung verfügt. Bei der Installation müssen geeignete Werkzeuge verwendet, alle maßgeblichen gesetzlichen Sicherheitsvorschriften und Sicherheitsbestimmungen beachtet, die erforderlichen Vorsichtsmaßnahmen ergriffen und alle, im vorliegenden Handbuch enthaltenen Vorschriften und Anweisungen beachtet werden

SICHERHEITSHINWEISE

Die meisten Unfälle sind auf eine Nichtbeachtung der grundlegenden Sicherheitsbestimmungen und Vorsichtsmaßnahmen zurückzuführen. Der Hersteller ist nicht in der Lage, alle Umstände vorherzusehen, die zu einer potentiellen Gefahr führen können. Die im vorliegenden Dokument, im Handbuch und auf dem Produkt angegebenen Hinweise können deshalb nicht alle potentiellen Gefahren berücksichtigen.

HINWEISE FÜR DEN GEBRAUCH

Außerhalb der Reichweite von Kindern aufbewahren. Das Produkt ist für einen einfachen Gebrauch gedacht. Es wird dennoch empfohlen, dass das Produkt nur unter der Aufsicht eines Erwachsenen von Kindern oder ungeeigneten Personen benützt wird. Das Produkt darf ausschließlich von qualifiziertem Fachpersonal repariert werden. Es dürfen keine Wartungsarbeiten durchgeführt oder beschädigte Bauteile ausgewechselt werden. Es dürfen keine Löcher in das Produkt gebohrt oder geritzt werden. Das Produkt nicht auf Wärmequellen ablegen. Das Produkt nicht zu Reinigungszwecken nass machen. Das Produkt nicht in Wasser tauchen. Das Produkt mit einem trockenen Tuch reinigen. Keine aggressiven Produkte zur Reinigung verwenden.

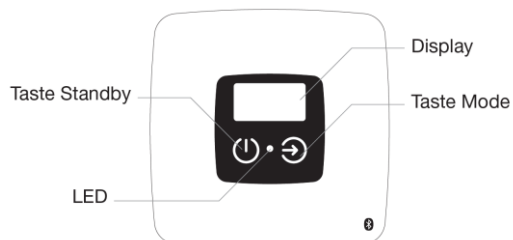
PACKUNGSINHALT

Gerät, Kabelabdeckung (nur Wall), Kabeldurchführung (nur Wall), Kabelklemme (nur Wall).

GLOSSAR

Pairing: Mit dieser Prozedur kann ein Heizkörper dem Gerät zugeordnet werden. Nach erfolgter Zuordnung kann der Heizkörper mit dem Gerät gesteuert werden.

DISPLAY und BEDIENELEMENTE



Das Gerät kann mit den beiden Tasten bedient werden, die sich am Gerät befinden, oder mit der App, die aus dem Store heruntergeladen werden kann.

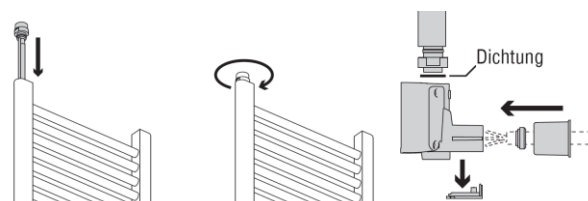
Das Display zeigt den Stromverbrauch des aktuellen Tages.

STROMVERSORGUNG

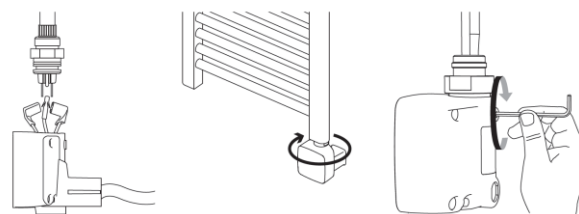
Für den Gebrauch kann das Gerät mit dem Mittelleiter und der Erdung an das Stromnetz angeschlossen werden (Klasse I) oder mit dem Mittelleiter an das Stromnetz und an das Kontrollsystem Fil Pilot (Hilfsstromkreis) (Klasse II) angeschlossen werden.

	Phase	Neutralleiter	Erdung	Fil Pilot
Klasse1	Braun	Blau	Gelb/grün	
Klasse2	Braun	Grau		schwarz

INSTALLATION KLASSE I (Cable und Wall)

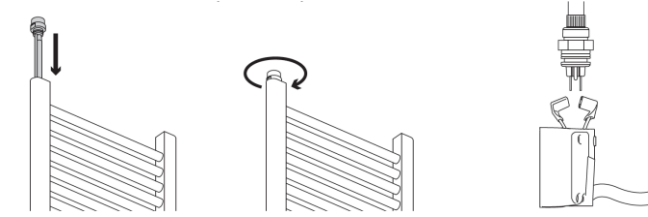


- 1 Den Heizkörper auf den Kopf stellen und das Heizelement in den Heizkörper stecken.
- 2 Das Heizelement mit einem Schraubenschlüssel mit 25 mm (nicht mitgeliefert) festschrauben.
- 3 Das Kabel in die Kabeldurchführung stecken. Die Leiter an Mammut anschließen. Die Kabeldurchführung schließen.

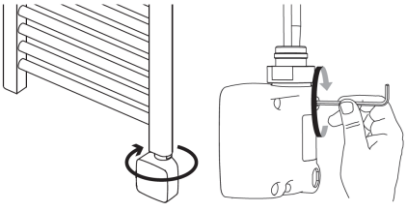


- 4 Den Faston-Stecker an das Heizelement anschließen. Die Erdungsklemme an das Heizelement anschließen.
- 5 Legen Sie die Dichtung in den Widerstand, wie in der Abbildung dargestellt.
- 6 Das Gerät bis zum Anschlag auf das Heizelement schrauben.
- 7 Das Gerät mit der Schraube an der Rückseite befestigen und dazu einen 1,5 mm Inbusschlüssel verwenden (nicht mitgeliefert).

INSTALLATION KLASSE II (nur Cable)



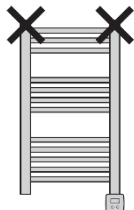
- 1 Den Heizkörper auf den Kopf stellen und das Heizelement in den Heizkörper stecken.
- 2 Das Heizelement mit einem Schraubenschlüssel mit 25 mm (nicht mitgeliefert) festschrauben.
- 3 Den Faston-Stecker an das Heizelement anschließen. Das Kontrollsystem Fil Pilot anschließen (falls vorhanden).



- 4 Das Gerät bis zum Anschlag auf das Heizelement schrauben.
- 5 Das Gerät mit der Schraube an der Rückseite befestigen und dazu einen 1,5 mm Inbusschlüssel verwenden (nicht mitgeliefert).

KORREKTE POSITIONIERUNG VOM GERÄT

Das Gerät kann nur an senkrechten Heizkörpern installiert werden. Es kann in den beiden, auf der Abbildung gekennzeichneten Positionen installiert werden



ERSTINBETRIEBNAHME

Für die Erstinbetriebnahme wie unten beschrieben vorgehen:

ERSTEINSCHALTUNG

Bei Einschaltung vom Gerät muss die Grundeinstellung (SETPOINT MODE und POWER MODE) ausgewählt werden. Die gewünschte Grundeinstellung mit der Taste MODE auswählen und mit STANDBY bestätigen. Einstellung von Datum und Uhrzeit: Den Wert mit der Taste MODE einstellen und mit der Taste STANDBY bestätigen. Nach Beendigung der Prozedur schaltet der Heizkörper auf Standby.

VERBINDUNG MIT MOBILEM ENDGERÄT ÜBER BLUETOOTH (PAIRING)

Die App „Stone Connect BLE“ herunterladen, die App öffnen und sich anmelden (falls erwünscht) oder als Gast aufrufen. Die App hat einen Installationsassistenten und führt den Benutzer durch die Prozedur, um das Gerät in den Pairing-Modus zu schalten (Suche nach mobilen Endgeräten, die für eine Verbindung über Bluetooth Low Energy geeignet sind). Das Menü BLUETOOTH aufrufen und den Anweisungen folgen.

STEUERUNG MIT DEM KONTROLLSYSTEM FIL PILOTE (NUR FÜR KLASSE II - CABLE)

Die Steuerung mit dem Kontrollsystem Fil Pilote kann nur in der Grundeinstellung mit Setpoint (SETPOINT MODE) aktiviert und nur für das Modell der Klasse II verwendet werden. Zur Aktivierung der Kontrolle mit dem Kontrollsystem Fil Pilot ist es erforderlich, dass der schwarze Leiter vom Fil Pilot Signal korrekt an das entsprechende Steuergerät angeschlossen ist.

Wenn die Betriebsart Comfort ausgewählt wird, aktiviert das Gerät automatisch das Lesen vom Signal vom Fil Pilot. Wenn das Signal korrekt erkannt wird, wird das Symbol AUTO oben links auf dem Display angezeigt und das Kontrollsystem schaltet automatisch auf LOCK.

GRUNDEINSTELLUNGEN

Das Gerät kann den Heizkörper mit zwei Grundeinstellungen steuern: Grundeinstellung Setpoint (SETPOINT MODE) Grundeinstellung Leistung (POWER MODE)

GRUNDEINSTELLUNG SETPOINT (SETPOINT MODE)

Wenn die Grundeinstellung SETPOINT MODE eingeschaltet ist, regelt der Badheizkörper die vom Benutzer eingestellte Temperatur.

Der Benutzer kann Betriebsarten auswählen, die den Setpoint-Werten zugeordnet sind (z.B. Zuordnung von Comfort zu 21°C). Folgende Betriebsarten können in der Grundeinstellung SETPOINT MODE aktiviert werden:

Betriebsart	Beschreibung	Default-Wert
BOOST	In dieser Betriebsart bleibt der Heizkörper 2 Stunden lang eingeschaltet.	Zeitraum 2 Stunden, einstellbar mit der App
COMFORT	Konstante Regulierung der Temperatur.	21°C (regulierbar mit der App)
ECO	Konstante Regulierung der Temperatur.	17,5°C (regulierbar mit der App)
ANTIFREEZE	Konstante Regulierung der Temperatur.	7°C (regulierbar mit der App)
SCHEDULE	Tagesprogrammierung	Default-Programm
MANUALE	Konstante Regulierung der Temperatur.	Kann nur mit der App verwendet werden, Wert einstellbar mit der App
DATE & TIME	Einstellung von Datum und Uhrzeit.	
STANDBY	Betriebsart, in der der Heizkörper nicht eingeschaltet ist.	
BLUETOOTH	Zur Verbindung mit der App vom Gerät Stone	

GRUNDEINSTELLUNG LEISTUNG (POWER MODE)

Wenn der POWER MODE aktiviert wird, wird der Badheizkörper über Leistungsstufen gesteuert, die von Stufe 1 (geringste Leistung) bis Stufe 10 (höchste Leistung) gehen und vom Benutzer eingestellt werden können. Der Benutzer kann folgende Betriebsarten wählen, die den verschiedenen Leistungsstufen zugeordnet sind (siehe Tabelle):

Betriebsart	Beschreibung	Default-Wert
BOOST	Stufe 10	Zeitraum 2 Stunden, einstellbar mit der App
HIGH	Konstante hohe Leistung.	Stufe 9 (regulierbar mit der App)
MEDIUM	Konstante mittlere Leistung.	Stufe 5 (regulierbar mit der App)
LOW	Konstante niedrige Leistung.	Stufe 2 (regulierbar mit der App)
SCHEDULE	Tagesprogrammierung	Default-Programm
MANUALE	Konstante Regulierung der Temperatur.	Kann nur mit der App verwendet werden, Wert einstellbar mit der App
DATE & TIME	Einstellung von Datum und Uhrzeit.	
STANDBY	Betriebsart, in der der Heizkörper nicht eingeschaltet ist.	
BLUETOOTH	Zur Verbindung mit der App vom Gerät Stone	

Status der LED

LED	STATUS SETPOINT MODE	STATUS POWER MODE
Rot	Setpoint höher als 24°C	Leistung größer als 8
Orange	Setpoint zwischen 22,5°C und 24°C	Leistung zwischen 6 und 8
Gelb-Orange	Setpoint zwischen 20,5°C und 22,5°C	Leistung zwischen 4 und 6
Gelb	Setpoint zwischen 19°C und 20,5°C	Leistung zwischen 2 und 4
Grün	Setpoint kleiner/gleich 19°C	Leistung kleiner/gleich 2

DIAGNOSTIK

Funktionsstörungen des Systems werden durch das Anzeigen einer Meldung auf dem Display vom Gerät und durch Einschalten der LED vorne am Gerät angezeigt.

Meldung	Beschreibung	Abhilfe
Err 1	Ladefehler	Den Heizkörper ausschalten und abkühlen lassen. Dann den Badheizkörper wieder einschalten. Wenn der Fehler verschwunden ist, wurde der Schutzschalter ausgelöst und der Badheizkörper wird automatisch rückgestellt. Wenn der Badheizkörper kalt ist und der Fehler trotzdem wieder auftritt, muss das Heizelement vom Badheizkörper ausgetauscht werden.
Err 2	Temperaturfühler	Der Temperaturfühler ist defekt und das Gerät Stone muss ausgetauscht werden.
Err 3	Speicherfehler	Fehler beim Speichern der Daten: Die Wochenprogrammierung funktioniert eventuell nicht korrekt. Das Gerät Stone austauschen.

TASTATUR SPERREN UND ENTSPERREN

So sperren Sie die Tastatur des Geräts, drücken Sie schnell 3 mal die Standby-Taste. Um die Tastatur zu entsperren: Drücken Sie schnell 3 mal Standby.

RESET

Das Menü DATE & TIME aufrufen und die Menüoptionen bis zur Reset-Anfrage durchblättern.

REINIGUNG DES PRODUKTS

Das Gerät mit einem trockenen Tuch sauber machen.

Keine aggressiven Reinigungsmittel verwenden.

Das Gerät beim Reinigen nicht nass machen. Das Gerät nicht ins Wasser tauchen.

BEZUGSNORMEN

Sicherheit: EN 60950-1

Sicherheit elektrischer Geräte: EN 60335-1; EN60335-2-30; EN60335-2-43; EN62333 EMV: EN55014-1; EN55014-2; EN61000-3-2; EN61000-3-3; EN61000-3-4

Richtlinien: 2002/96/EG; 2003/108/EG; 2008/34/EG; WEEE 2002/96/EG;

RoHS 2002/95/EG, R&TTE 1999/5/EG; Niederspannungsrichtlinie

2006/95/EG; EMV Richtlinie 2004/108/EG.

Die CE-Konformitätserklärung kann unter folgendem Link aufgerufen werden: www.zoppas.com/StoneBLE

TECHNISCHE DATEN

Maximale Leistung	1500 W
Betriebstemperatur	0°C bis 50°C
Lagerungstemperatur	-20°C bis +70°C
Relative Luftfeuchtigkeit	0% bis 80% ohne Kondensat
IP Schutzart	IP44
Isolierungsklasse	Klasse I - Klasse II (nur bei Montage an Heizkörper)

Material	ABS Bayblend
Abmessungen	63 x 63 x 56 mm
Gewicht	170 g

WICHTIGE HINWEISE

Das Gerät funktioniert nicht mehr Stellen Sie zuerst sicher, dass der Strom nicht ausgefallen ist und dass der Heizkörper korrekt an das Stromnetz angeschlossen ist. Sollte das Problem eine andere Ursache haben, kontaktieren Sie bitte den technischen Kundendienst.

Der Heizkörper wird nicht warm Prüfen, ob der Strom am Heizkörper eingeschaltet ist, ob der Heizkörper eventuell auf Standby geschaltet ist und ob die Temperatur im Raum eventuell den Setpoint erreicht hat, der am Gerät eingestellt worden ist. Sollte das Problem eine andere Ursache haben, kontaktieren Sie bitte den technischen Kundendienst.



Stromausfall Wenn sich der Strom bei einem Stromausfall innerhalb von 6 Stunden wieder einschaltet, erkennt der Heizkörper automatisch die Verbindung mit dem Gerät, das dem Heizkörper beim Pairing zugeordnet worden ist. Falls die Verbindung nicht automatisch erkannt wird, müssen Datum, Uhrzeit und das gewünschte Programm neu eingegeben werden.

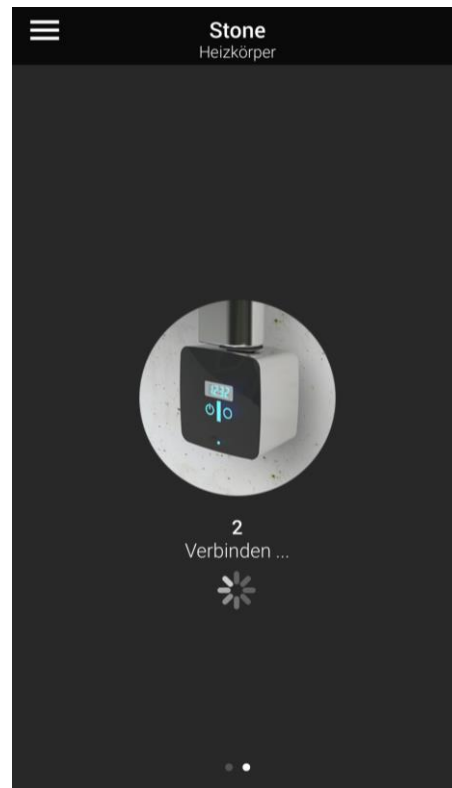
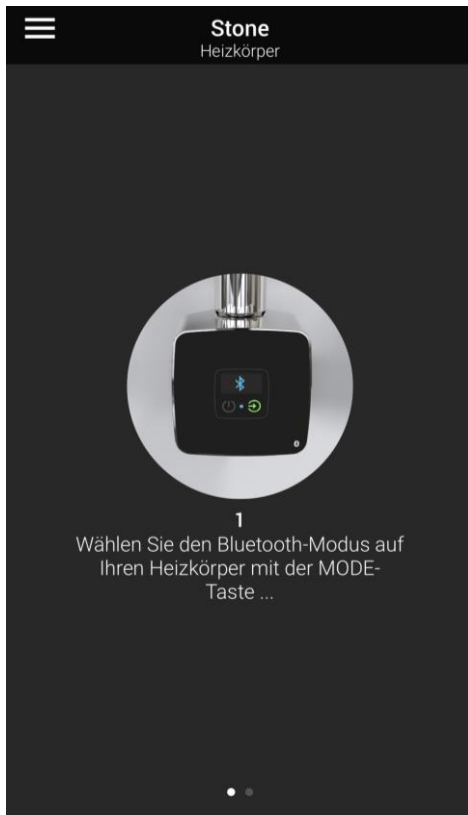
Garantie: Für das Produkt wird eine Garantie von zwei Jahren ab Kaufdatum auf Herstellungsfehler gegeben. Die Garantie kann nur bei Vorlage einer Kaufquittung mit Kaufdatum in Anspruch genommen werden.



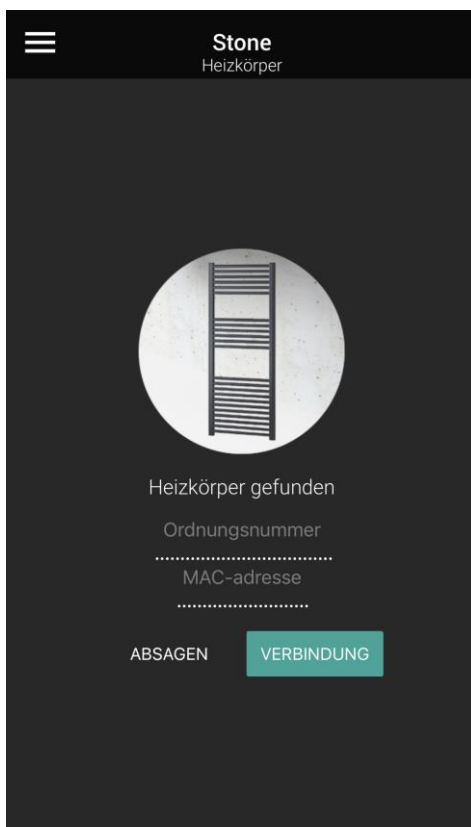
Entsorgung: Altgeräte müssen unter Beachtung der im Benutzerland geltenden Bestimmungen entsorgt werden. Das Produkt verfügt über elektrische und elektronische Bauteile und muss nach Vorgabe der WEEE Richtlinie über Elektro- und Elektronikaltgeräte entsorgt werden.

Anleitung App

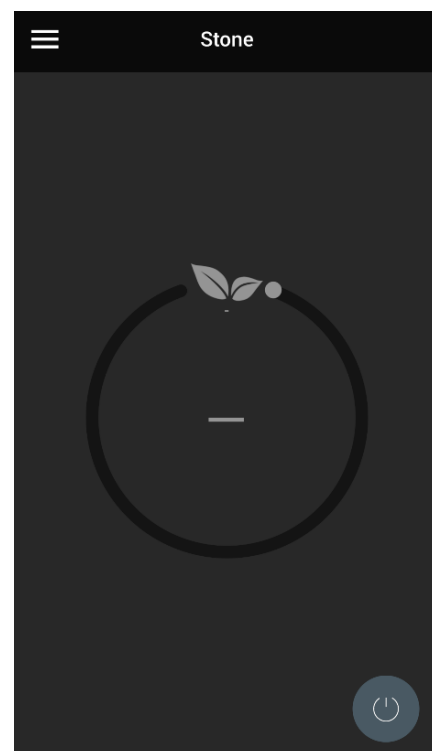
Drücken Sie am Gerät die Standby-Taste  um das Gerät einzuschalten. Wählen Sie mit der Modus Taste  den Bluetooth Modus aus, um das Gerät mit dem Smartphone oder Tablet zu verbinden.



Sobald Ihr Smartphone oder Tablet mit dem Gerät verbunden sind gibt das Gerät einen Piepston von sich und es wird folgender Bildschirm angezeigt:



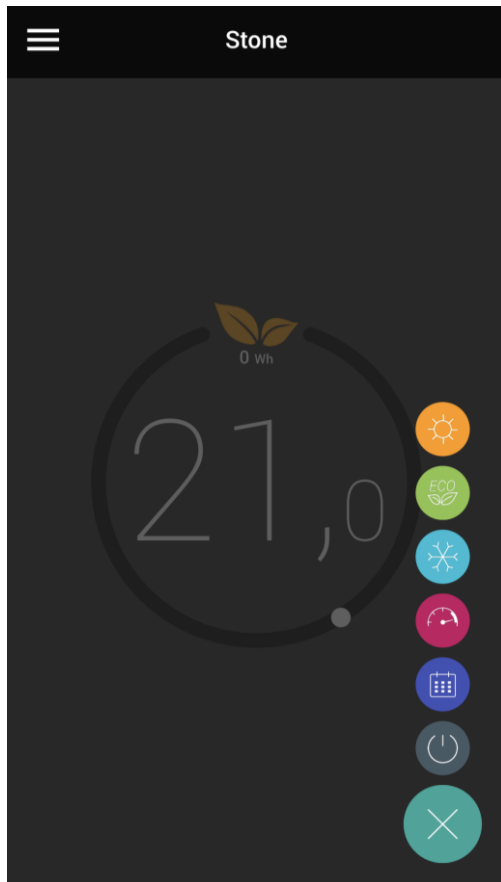
Nach dem
Verbinden wechselt
das Gerät in den
Standby Modus



Standby-Modus

Modusauswahl:

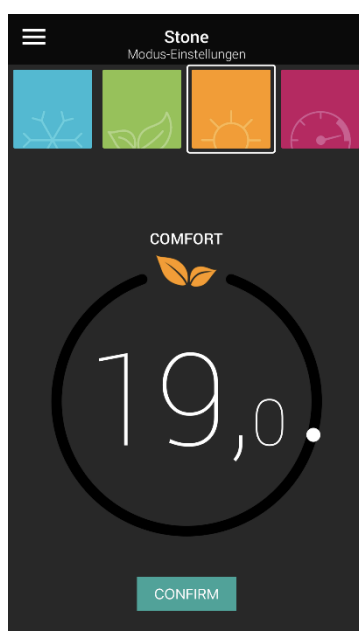
Sobald das Gerät dann mit der App eingeschaltet wird, kann zwischen verschiedenen Modi ausgewählt werden.



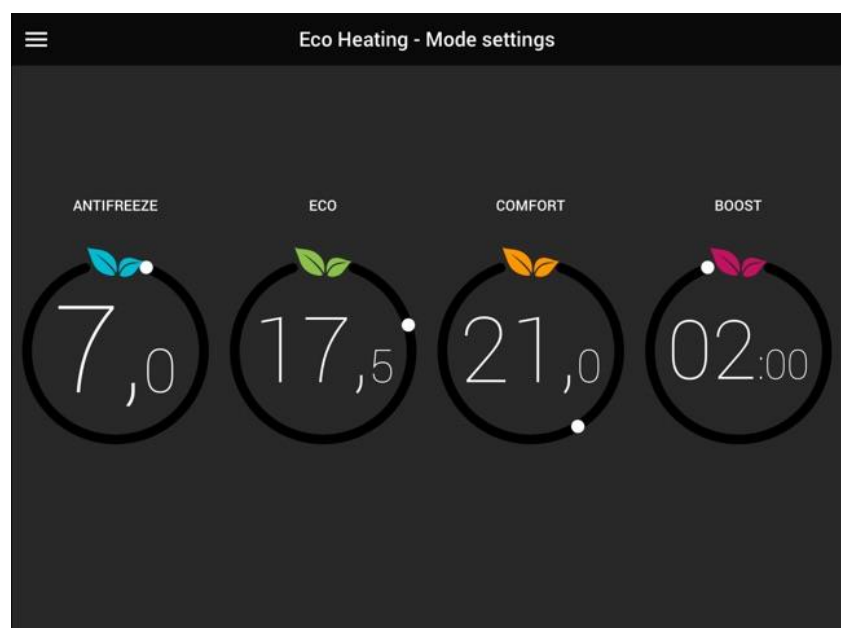
Betriebsart	Beschreibung	Default-Wert
BOOST	In dieser Betriebsart bleibt der Heizkörper 2 Stunden lang eingeschaltet.	Zeitraum 2 Stunden, einstellbar mit der App
COMFORT	Konstante Regulierung der Temperatur.	21°C (regulierbar mit der App)
ECO	Konstante Regulierung der Temperatur.	17,5°C (regulierbar mit der App)
ANTIFREEZE	Konstante Regulierung der Temperatur.	7°C (regulierbar mit der App)
SCHEDULE	Tagesprogrammierung	Default-Programm
MANUALE	Konstante Regulierung der Temperatur.	Kann nur mit der App verwendet werden, Wert einstellbar mit der App
DATE & TIME	Einstellung von Datum und Uhrzeit.	
STANDBY	Betriebsart, in der der Heizkörper nicht eingeschaltet ist.	
BLUETOOTH	Zur Verbindung mit der App vom Gerät Stone	

Für die Modi **Boost**, **Comfort**, **Eco** und **Antifreeze** wählen Sie das jeweilige Symbol aus und der Modus wird gestartet.,

Diese Modi haben eine voreingestellte Temperatur (Zeit beim Boost-Modus). Wenn diese geändert werden soll, müssen sie die Voreinstellungen in den Einstellungen ändern.

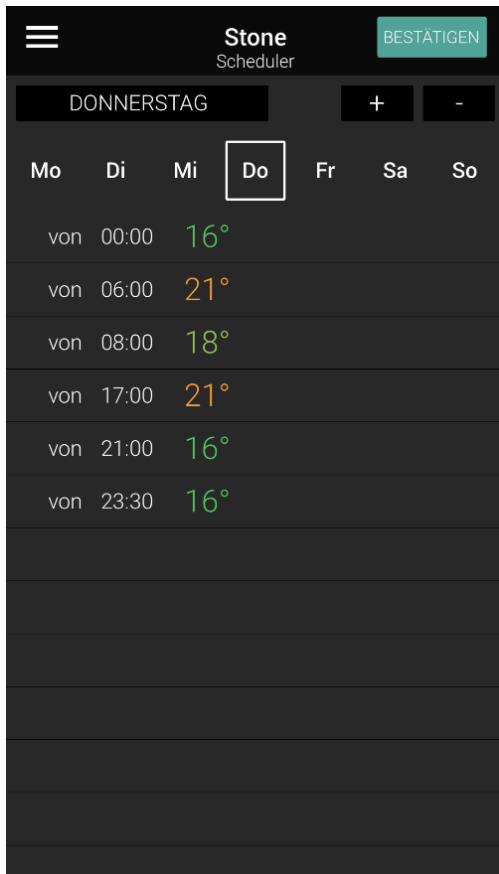


Smartphone



Tablet

Schedule:



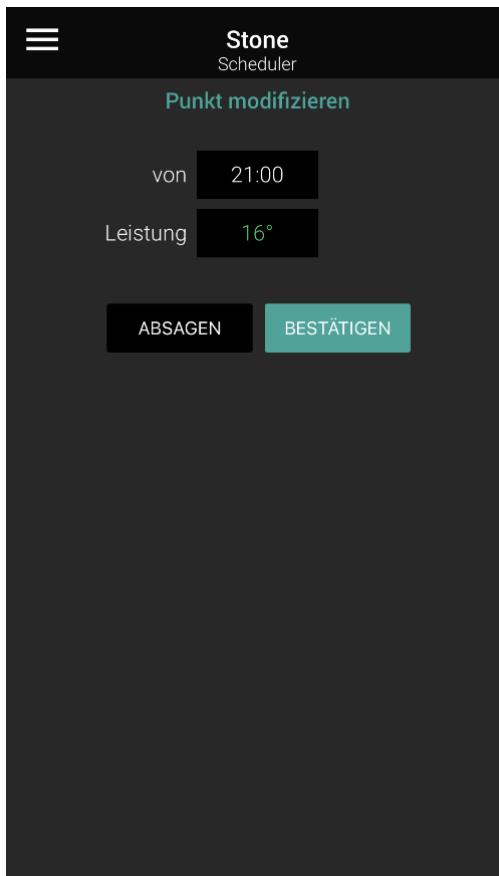
Mit dem in der App verfügbarem Schedule Modus, kann eine individuelle Tagesprogrammierung hinterlegt werden.

Standardmäßig ist das Default Tagesprogramm hinterlegt.

In diesem Programm heizt das Gerät im Zeitraum von 00:00 bis 06:00 wenn die Temperatur unter 16°C fällt.
Von 06:00 bis 08:00 heizt das Gerät den Raum auf 21°C.
Von 08:00 bis 17:00 wird die Temperatur auf 18°C gehalten.
Von 17:00 bis 21:00 heizt das Gerät wieder auf 21°C.
Von 21:00 bis 00:00 wird die Temperatur wieder auf min. 16°C gehalten.

WICHTIG: Um das Gerät in den Schedule Modus zu versetzen muss zunächst das Programm mit der Bestätigen Taste bestätigt werden und dann durch erneutes drücken der Bestätigen Taste wechselt das Gerät in den Schedule Modus und führt das programmierte Programm aus.

Um das Tagesprogramm anzupassen klicken Sie auf die Gewünschte Temperatur/Uhrzeit oder wählen Sie die + Taste oben rechts. Folgendes Fenster öffnet sich:



Hier können Sie nun die gewünschte Startzeit und Temperatur einstellen.

Beispiel: Sie wollen von 08:00 bis 17:00 Uhr eine Raumtemperatur von 21°C haben. Den restlichen Tag soll die Raumtemperatur auf 16°C eingestellt werden:

Wählen Sie den Punkt mit der Uhrzeit 00:00 Uhr aus oder erstellen Sie einen neuen Punkt mit der + Taste.

Tragen Sie im Feld Leistung 16°C ein und bestätigen Sie.

Nun heizt das Gerät von 00:00 bis 08:00, wenn die Raumtemperatur 16°C unterschreitet.

Wählen Sie nun den Punkt mit der Uhrzeit 08:00 Uhr aus oder erstellen Sie einen neuen Punkt.

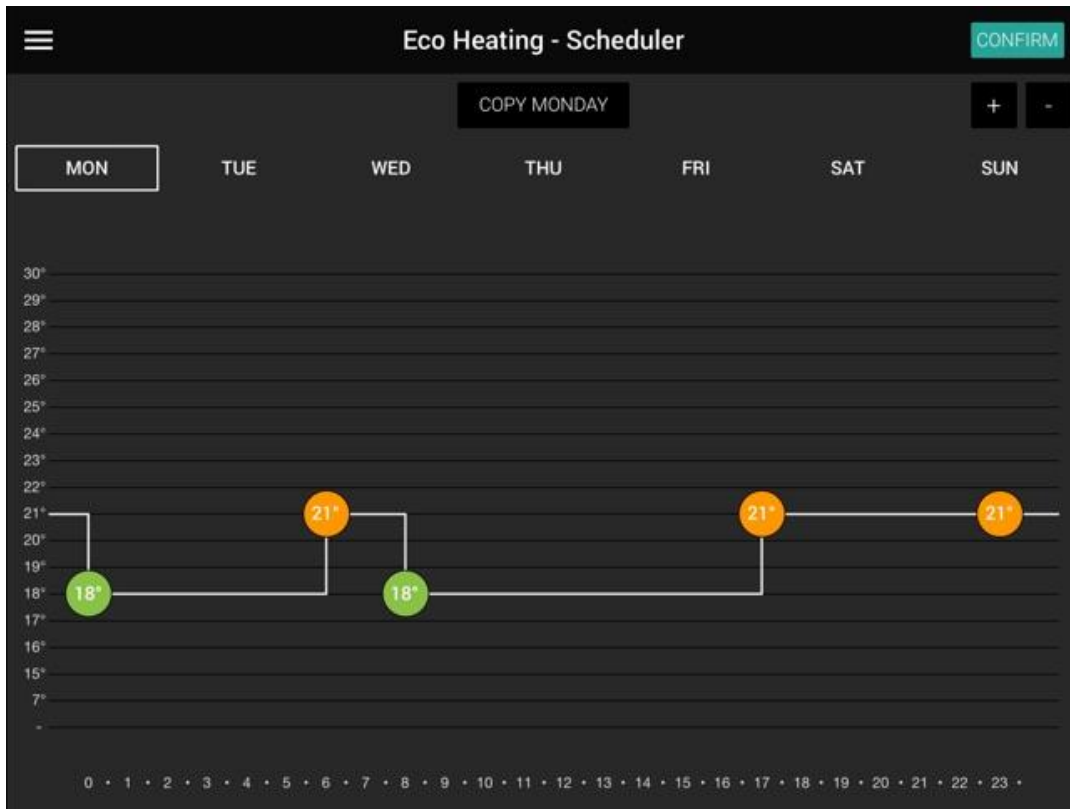
Tragen Sie im Feld Leistung 21°C ein und bestätigen Sie.

Wählen Sie nun den Punkt mit der Uhrzeit 17:00 Uhr aus oder erstellen Sie einen neuen Punkt.

Tragen Sie im Feld Leistung 16°C ein und bestätigen Sie.

Nun heizt das Gerät von 08:00 bis 17:00 Uhr, wenn die Raumtemperatur 21°C unterschreitet.

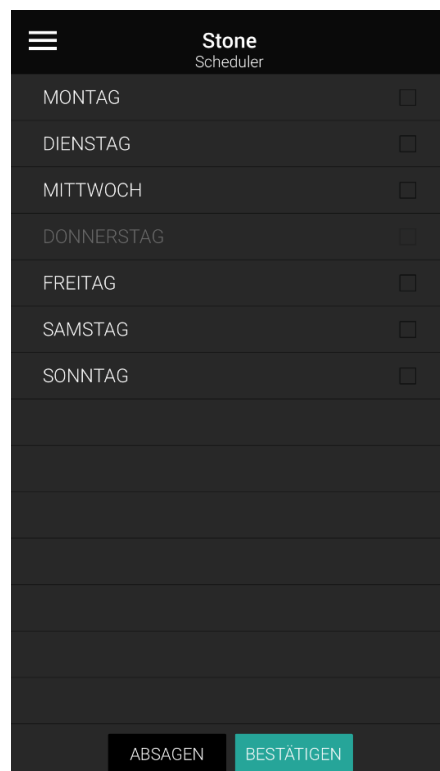
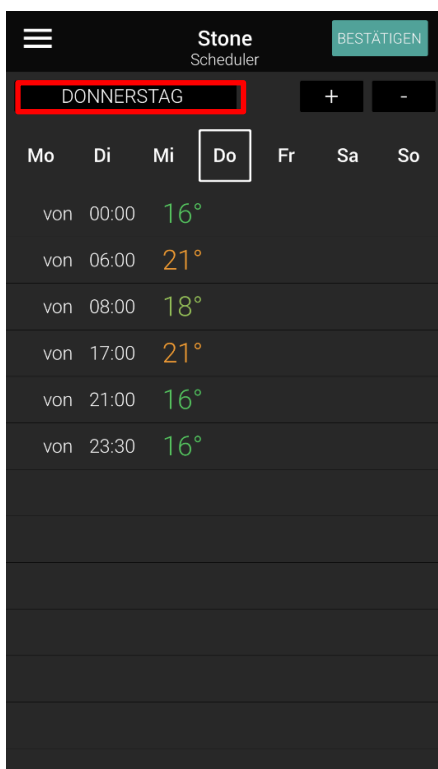
Darstellung Scheduler Tablet Version:



Auf der Tablet Version werden die Punkte in einem Diagramm dargestellt. Die X-Achse zeigt die Uhrzeit und die Y-Achse zeigt die Temperatur. Klicken Sie auf die Punkte um Sie zu bearbeiten.

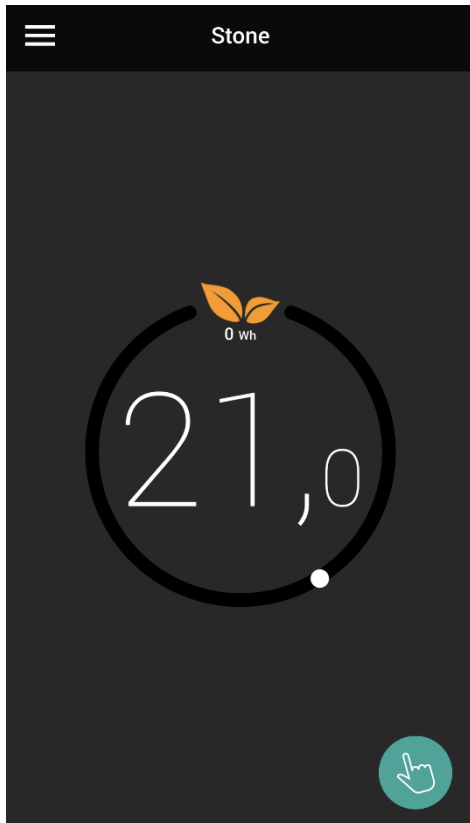
Kopieren von Programmen auf andere Tage:

Um ein Programm vom einem Tag auf den nächsten zu kopieren, drücken Sie die Taste in der Tag ausgeschrieben angezeigt wird.



Wählen Sie nun die Tage aus auf die Sie das Programm kopieren möchten und drücken Sie bestätigen.

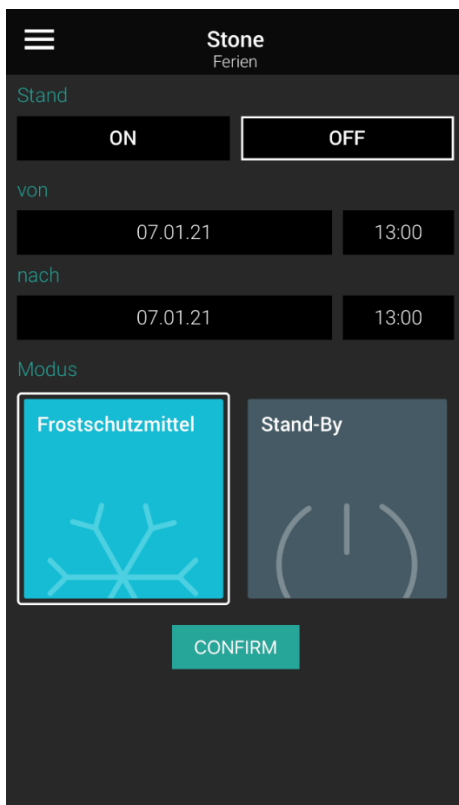
Manueller Modus



In diesem Modus können Sie die gewünschte Raumtemperatur einstellen und das Gerät heizt, wenn diese unterschritten wird.

Das Gerät befindet sich im Manuellen Modus, wenn rechts unten das Hand Symbol angezeigt wird.

Ferien/Urlaubs Modus (Abwesenheitsmodus):



In diesem Modus können Sie bspw. Urlaubs oder Ferienzeiten eintragen in denen Sie nicht Zuhause sind.

Durch das eintragen des Start- und Enddatums sowie der Uhrzeit wird der Zeitraum für den Ferien-Modus festgelegt.

Sie haben die Wahl ob sich das Gerät während des Zeitraums im Frostschutzmodus oder im Standby Modus befinden soll.

Wenn die Gefahr besteht, dass die Temperatur unter 7°C fällt wird der Frostschutzmodus empfohlen um ein Einfrieren zu verhindern.