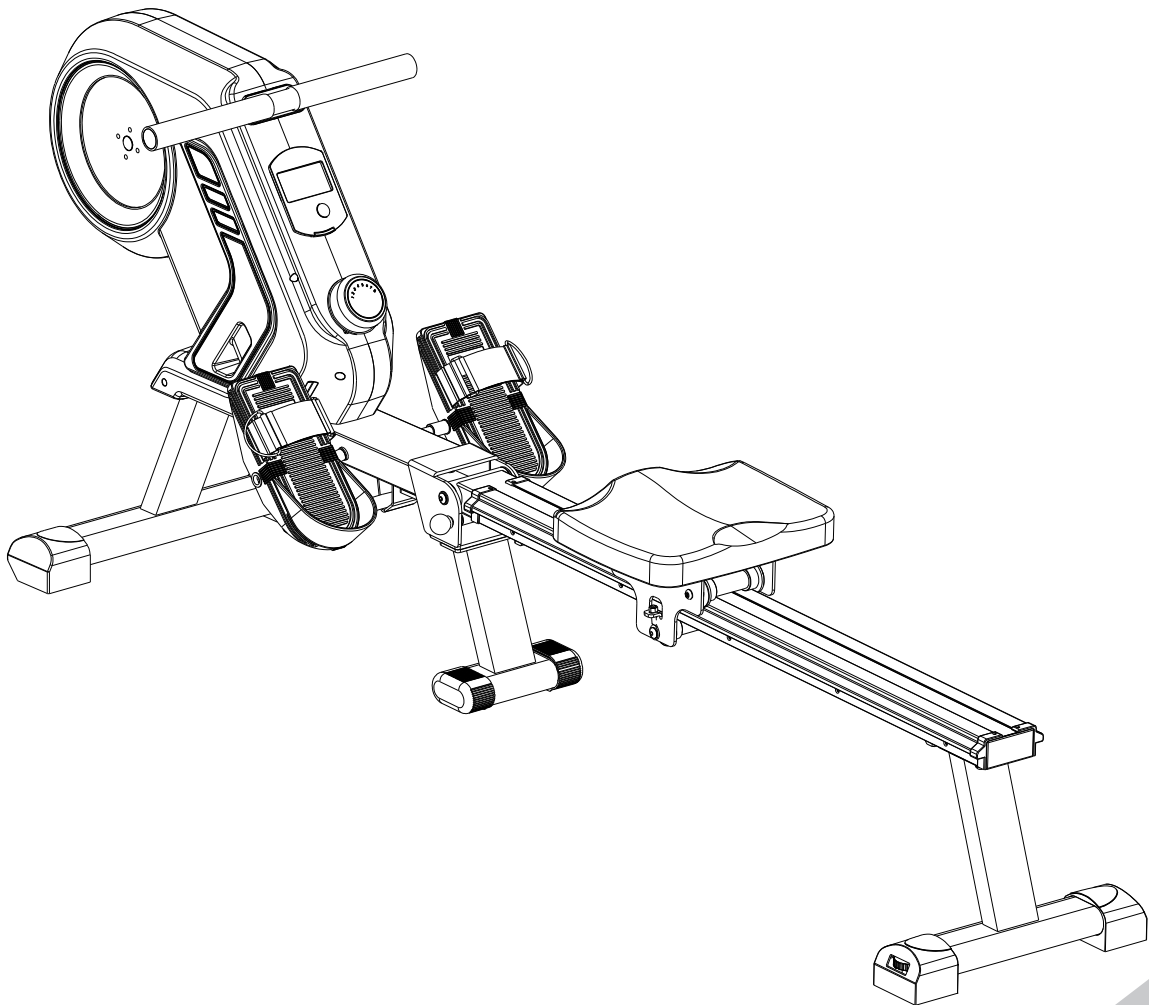


Rudergeräte

BEDIENUNGSANLEITUNG

RE6036

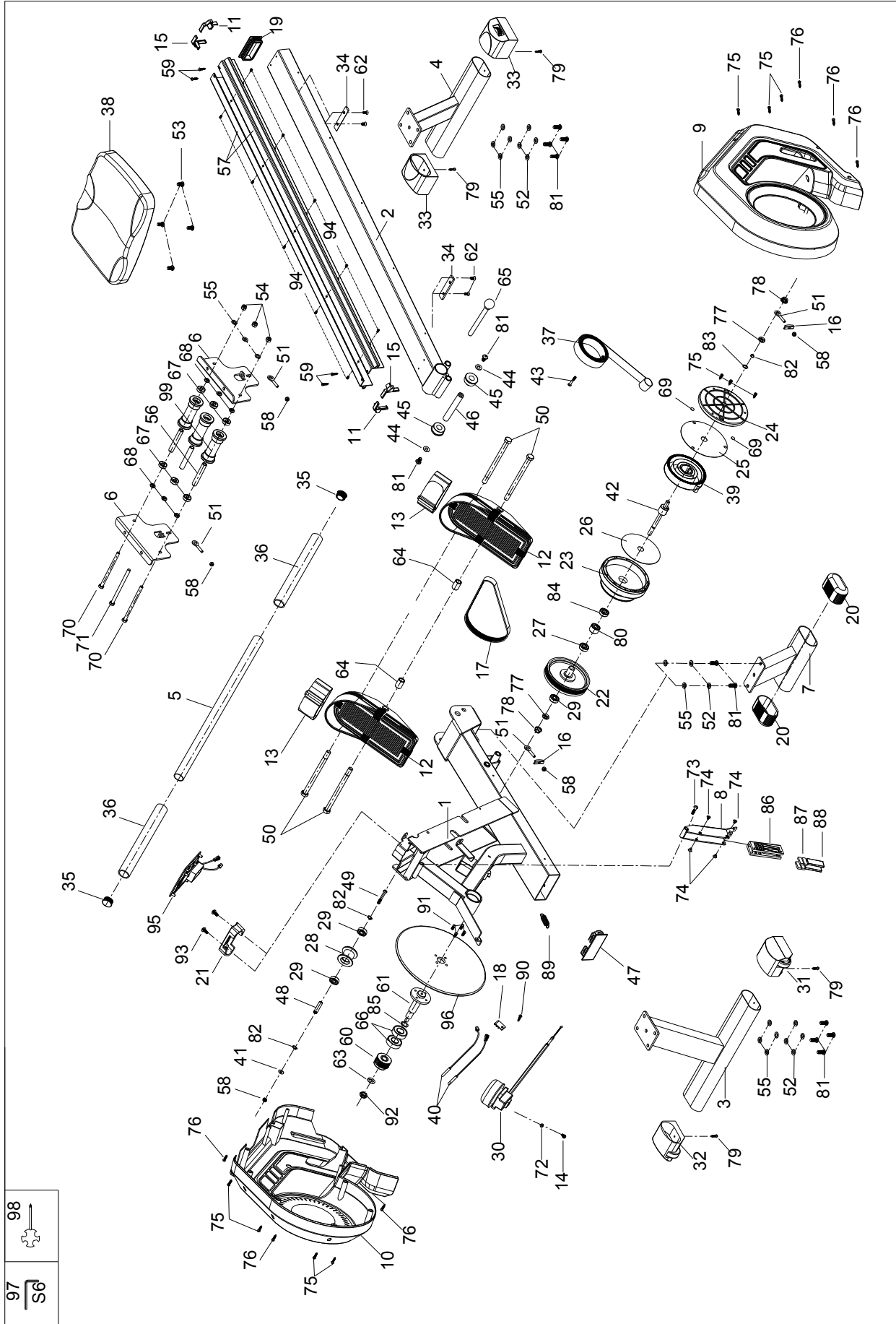
*Vielen Dank, dass Sie sich für den Kauf dieses Produkts entschieden haben.
Bitte lesen Sie diese Bedienungsanleitung aufmerksam durch, bevor Sie das Gerät in
Betrieb nehmen, und bewahren Sie die Anleitung für späteres Nachschlagen sicher auf.*



Kundenservice:

Sollten Sie Fragen zu dem Artikel haben, wenden Sie sich bitte rechtzeitig an Ihren Lieferanten.

EXPLOSIONSZEICHNUNG



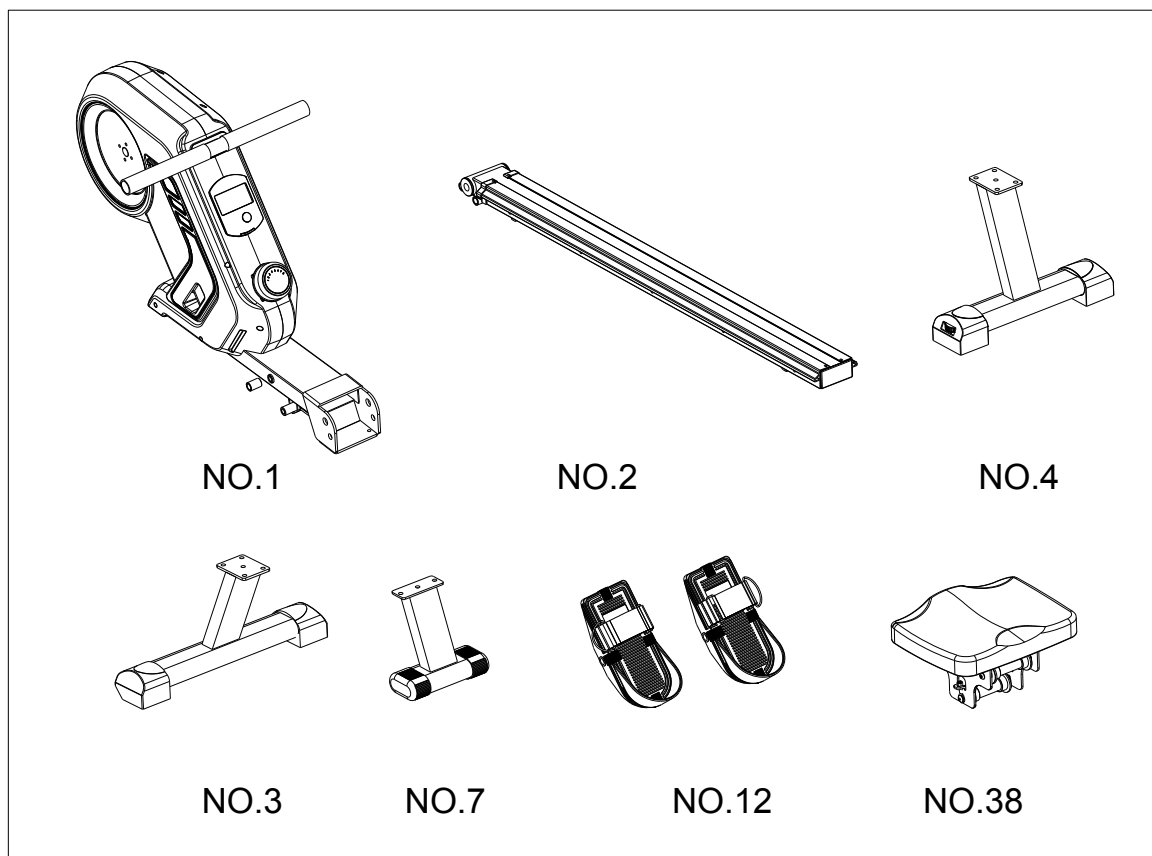
DE

Stückliste

Nr.	Beschreibung	Menge	Nr.	Beschreibung	Menge
1	Hauptrahmen	1	51	Einstellschraube M6*40	4
2	Gleitschiene	1	52	Federscheibe	10
3	Vorderer Standfuß	1	53	Inbusschraube M6*15	4
4	Hinterer Standfuß	1	54	Nylonmutter M8	3
5	Lenker	1	55	Unterlegscheibe OD16×ID8.5×1.5	13
6	Sitzbefestigungsplatte	2	56	Muffe Φ 12.7*1.4*78	3
7	Mittleres Stützrohr	1	57	Seitenschiene	2
8	Magnethalterung	1	58	Nylonmutter	5
9	Kettendeckel L.	1	59	Bohrschraube	4
10	Kettendeckel R.	1	60	Kleine Riemenscheibe	1
11	Endkappe für Schiene R.	2	61	Achse	1
12	Pedal (L/R)	2	62	Kreuzschlitzschraube	4
13	Pedalriemen	2	63	Unterlegscheibe OD20×ID10,5×2	1
14	Schraube M5*15	1	64	Muffe	2
15	Endkappe für Schiene L.	2	65	Stift	1
16	U-Typ-Halterung	2	66	Lager 6004	2
17	Gürtel 6PJ330	1	67	Lager 608ZZ	6
18	Sensorhalterung	1	68	Distanzhülse	6
19	Quadratische Endkappe	1	69	Sensormagnet	2
20	Endkappe für mittleres Stützrohr	2	70	Inbusschraube M8*140,	2
21	Lenkerständer	1	71	Inbusschraube M8*145	1
22	Riemenscheibe	1	72	Unterlegscheibe OD11×ID5.5×1.5	1
23	Maschenriemenscheibe	1	73	Inbusschraube	1
24	Spiralfederabdeckung	1	74	Bohrschraube ST5.0*10	4
25	Schallschutzplatte A.	1	75	Bohrschraube ST4.0*19	10
26	Schallschutzplatte A.	1	76	Bohrschraube ST4.0*16	6
27	Lager 6003	1	77	Sechskantmutter M10×1.0	2
28	Maschenriemenscheibe	1	78	Flanschmutter M10×1.0	2
29	Lager 6000ZZ	3	79	Bohrschraube	4
30	Spannungsregler	1	80	Einweglager	1
31	Endkappe für Vorderer Standfuß L.	1	81	Inbusschraube M8×20	12
32	Endkappe für Vorderer Standfuß R.	1	82	C-Clip Φ 10	3
33	Endkappe für hinteres Stützrohr	2	83	Wellenscheibe OD13.5*ID10.2*0.4	1
34	Begrenztes Pad	2	84	Lager 16003	1
35	Endkappe für Lenker	2	85	Wellenscheibe OD27.2*ID20.8*T0.4	1

36	Lenkergriff $\Phi 33 \times 3 \times 215$	2	86	Magnethalterung	1
37	Mesh-Gürtel	1	87	Magnet	4
38	Sitz	1	88	Magnet	2
39	Spiralfeder	1	89	Feder	1
40	Sensorkabel	1	90	Bohrschraube ST4.0*12	1
41	Unterlegscheibe	1	91	Inbusschraube M6*12	4
42	Achse	1	92	Nylonmutter M10	1
43	Schraube M5 * 35	1	93	Schraube M5*12	2
44	Unterlegscheiben OD20 × ID8.5 × 1.5	2	94	Schraube M4*12	10
45	Muffe $\Phi 38 \times \Phi 16 \times 15$	2	95	Computer	1
46	Buchse für die Schiene	1	96	Schwungrad	1
47	Quadratische Buchse	1	97	Inbusschlüssel S6	2
48	Muffe	1	98	Multifunktionsschlüssel	1
49	Sechskantschraube M6*55	1	99	Sitzrolle	3
50	Sechskantschraube M12*12.5	4			

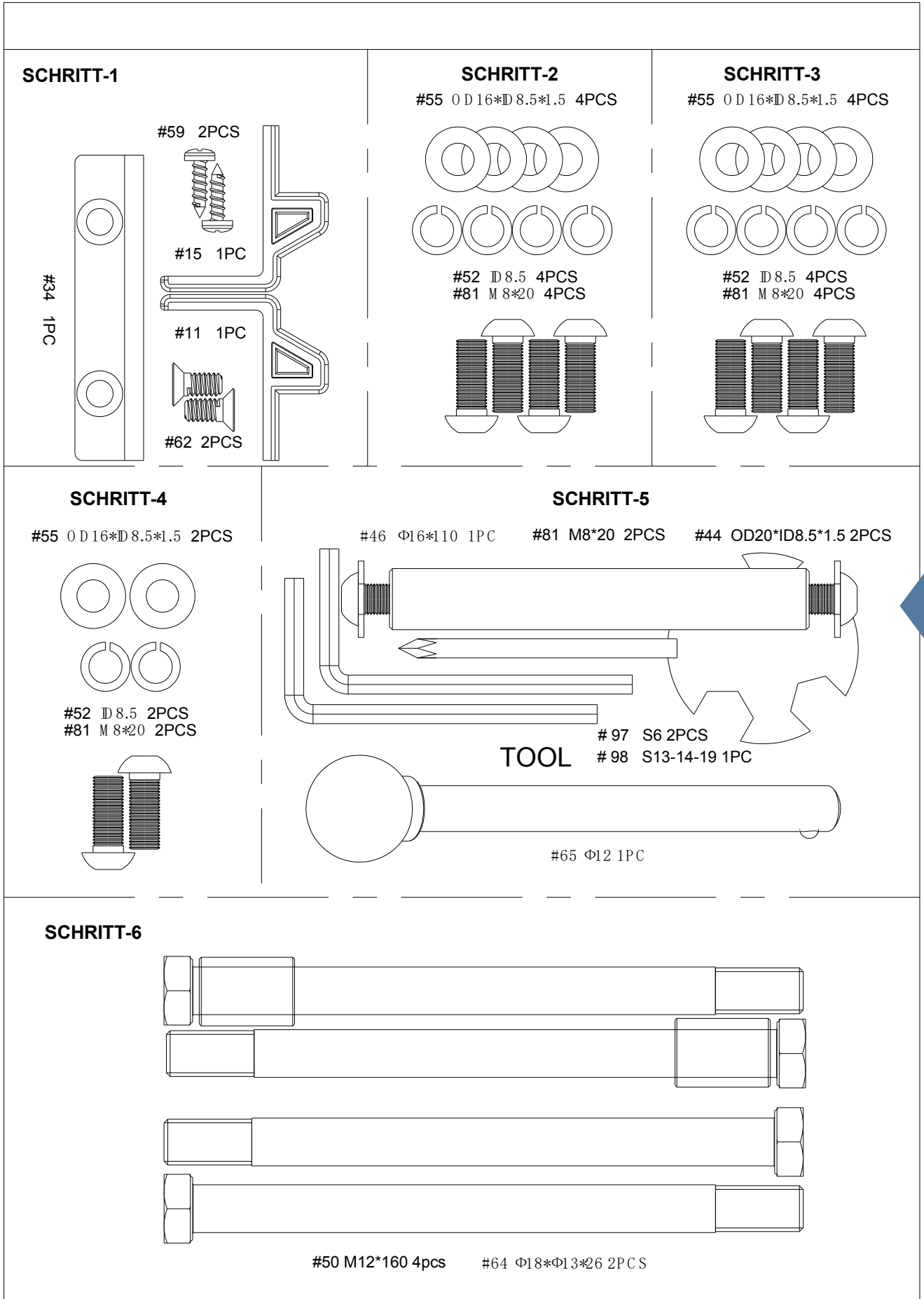
LISTE VOR DER MONTAGE



DE

TEIL NR.	BESCHREIBUNG	Menge
1	Hauptrahmen	1
2	Gleitschiene	1
3	Vorderer Standfuß	1
4	Hinterer Standfuß	1
7	Mittleres Stützrohr	1
12	Pedal	2
38	Sitz	1

HARDWARE-PAKET



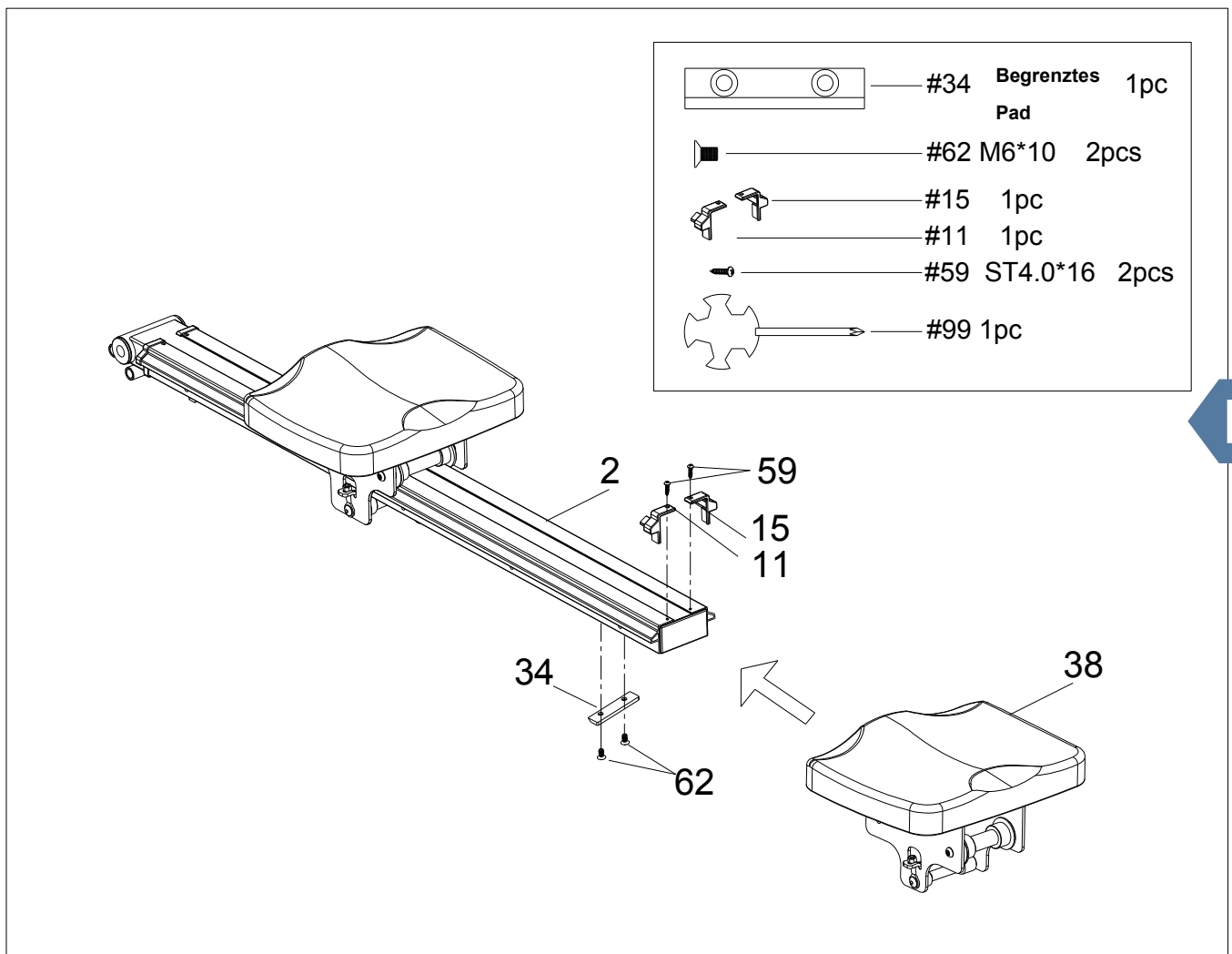
DE

MONTAGEANLEITUNGEN

HINWEIS: Wir empfehlen 2 Personen für die Montage des Produkts.

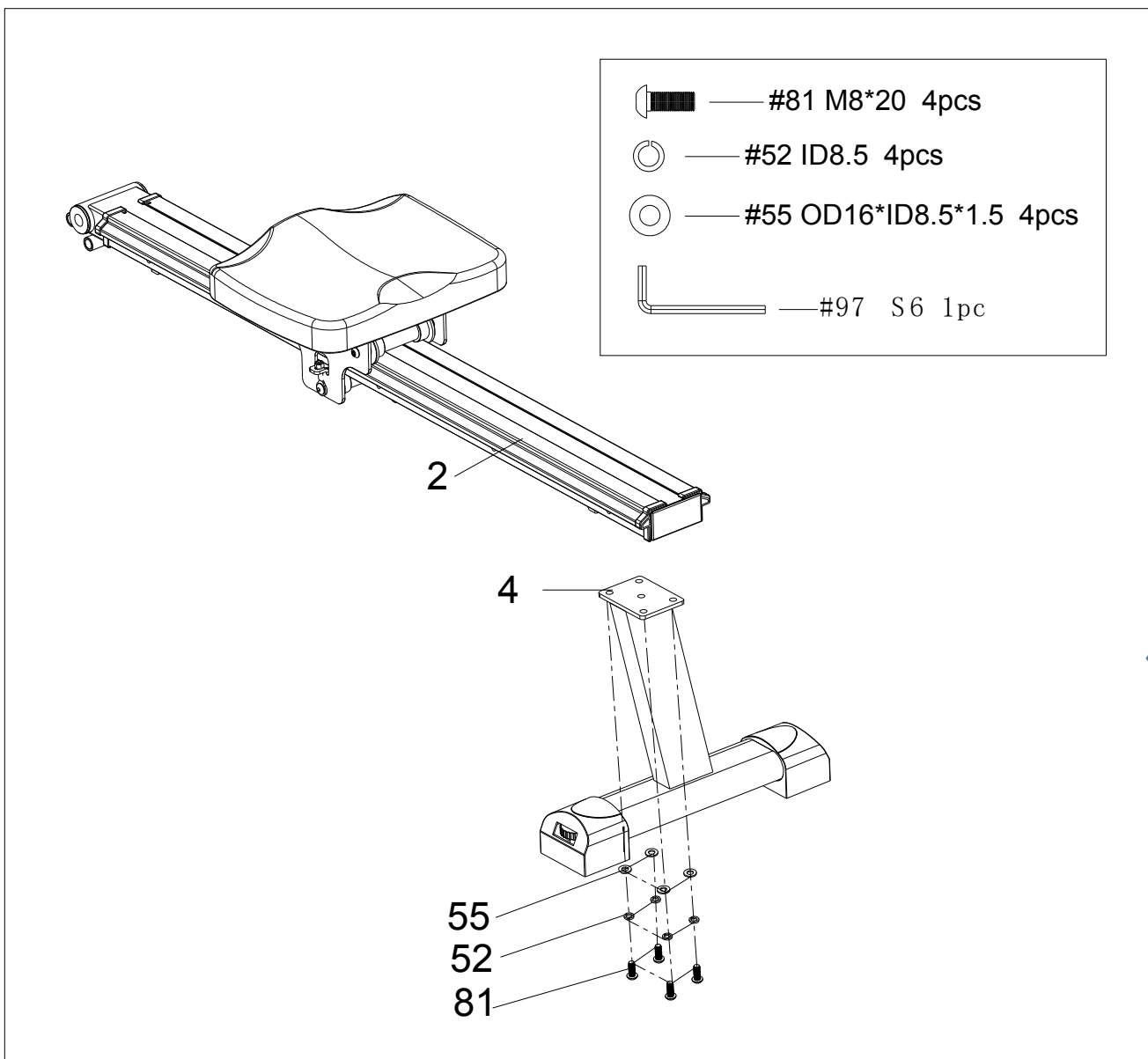
SCHRITT 1:

- Schieben Sie den Sitz (Nr. 38) auf die Schiene (2). Befestigen Sie das begrenzte Pad (Nr. 34) an der Gleitschiene (Nr. 2) und befestigen Sie es mit zwei Schrauben (Nr. 62).
- Befestigen Sie die Endkappe für Schiene L & R (Nr. 15 & Nr. 11) an der Gleitschiene (Nr. 2) und ziehen Sie sie mit 2 Bohrschraube (Nr. 59) fest.



SCHRITT 2:

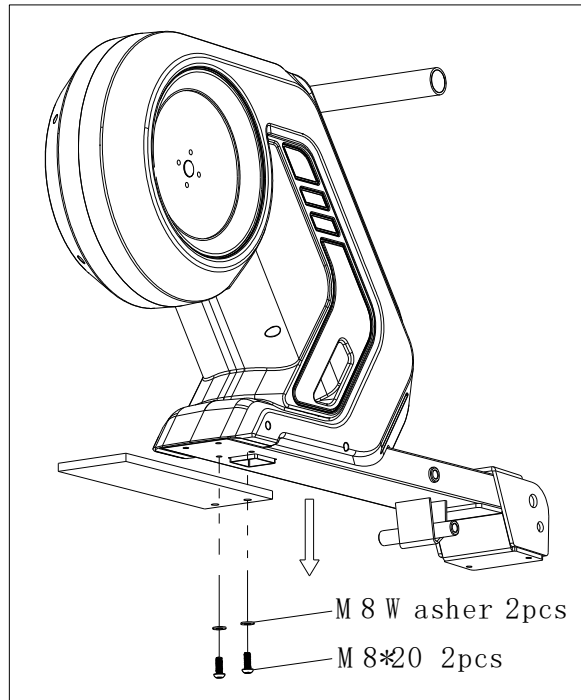
- Befestigen Sie den hinteren Standfuß (Nr. 4) an der Gleitschiene (Nr. 2) und ziehen Sie ihn mit 4 Unterlegscheiben (Nr. 55) und 4 Unterlegscheiben (Nr. 52) und 4 Inbusschraube (Nr. 81) fest.



DE

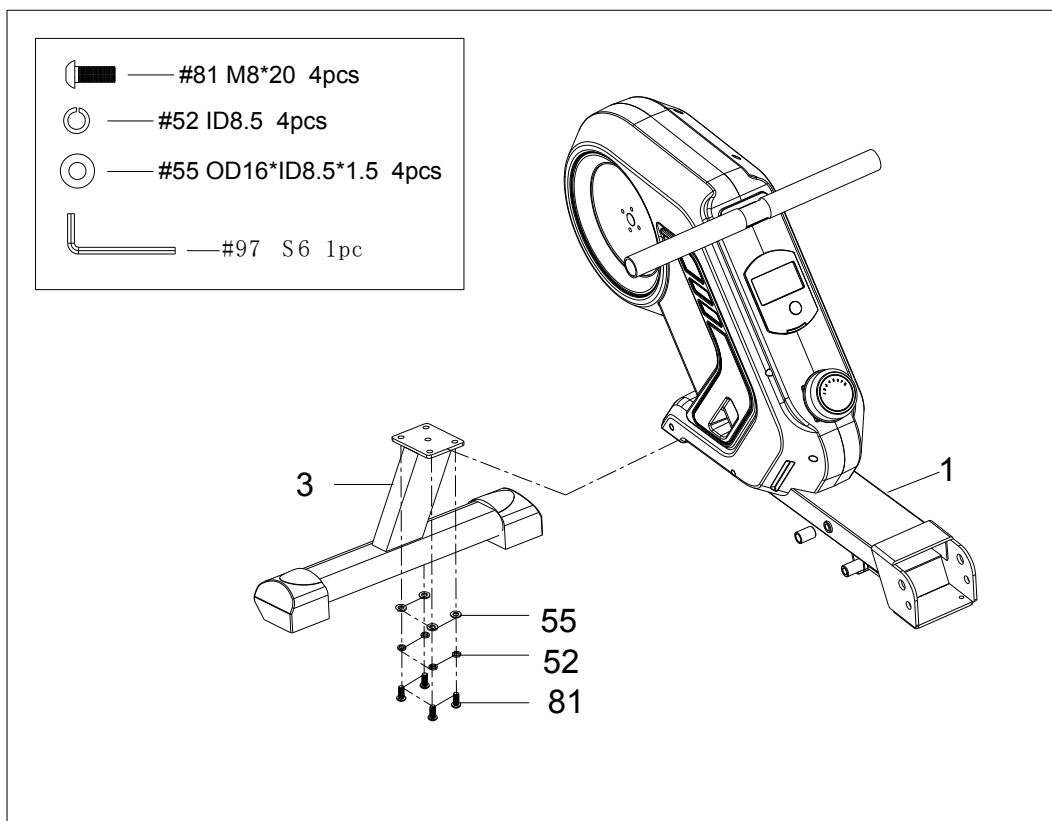
SCHRITT 3: Verpackungsentfernung

- Am Hauptrahmen (1) wurde ein Stück Sperrholz angebracht, um es während des Versands zu stabilisieren.
- Entfernen Sie die 2 Schrauben und 2 Unterlegscheiben mit dem Inbusschlüssel (97).
- Das Sperrholz, die Schrauben und Unterlegscheiben werden bei der weiteren Montage nicht benötigt und können recycelt werden.







SCHRITT 4:

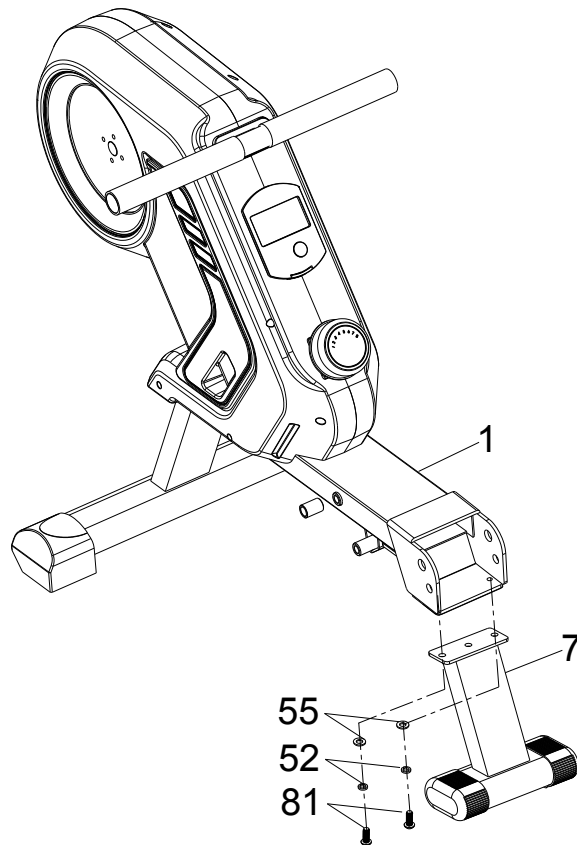
- Befestigen Sie den vorderen Standfuß (Nr. 3) am Hauptrahmen (Nr. 1) und ziehen Sie ihn mit 4 Unterlegscheiben (Nr. 55) und 4 Federscheibe (Nr. 52) und 4 Inbusschraube (Nr. 81) fest.



SCHRITT 5:

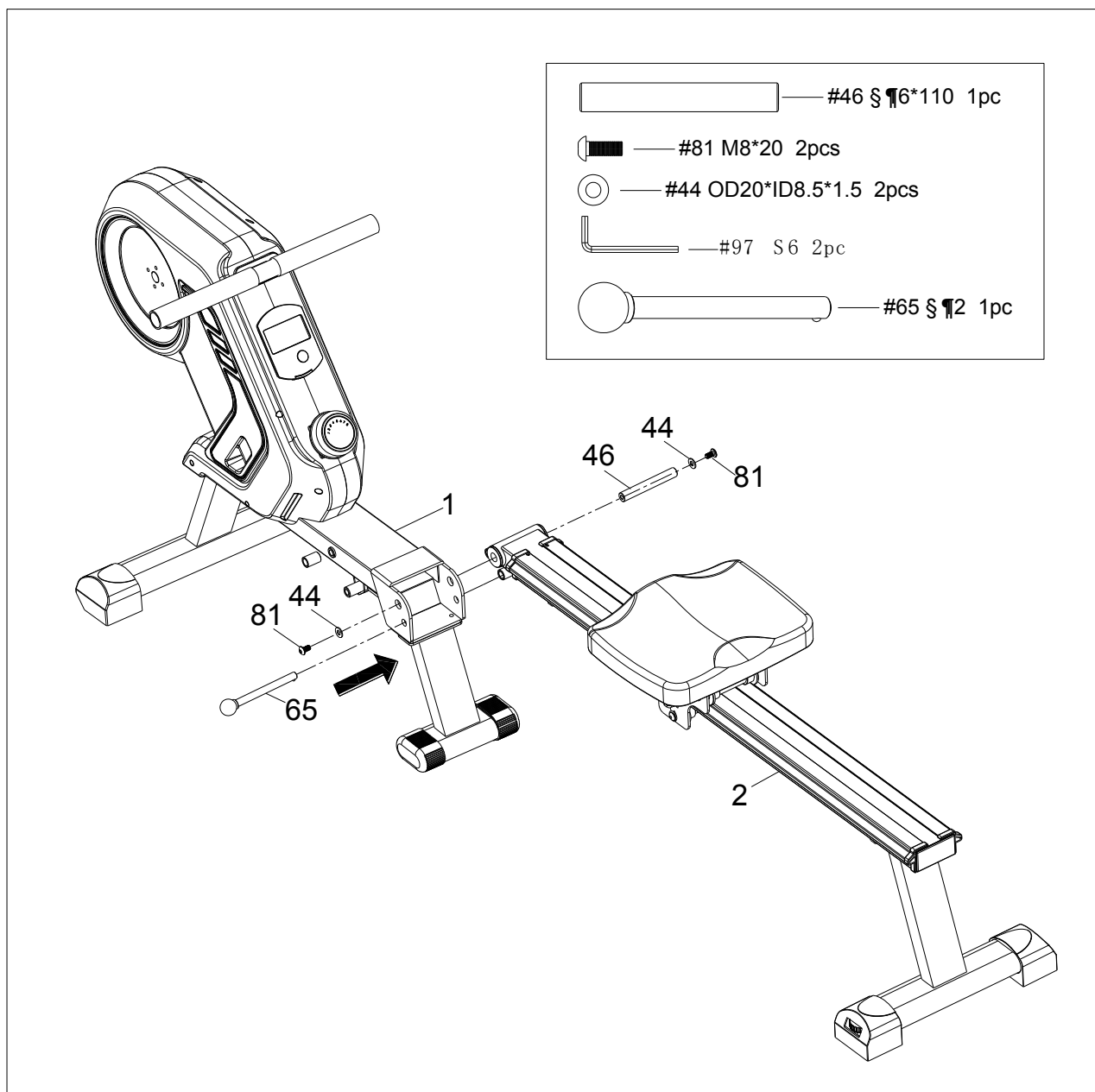
- Befestigen Sie das mittlere Stützrohr (Nr. 7) am Hauptrahmen (Nr. 1) und ziehen Sie sie mit 2 Unterlegscheiben (Nr. 55) und 2 Federscheiben (Nr. 52) und 2 Inbusschraube (Nr. 81) fest.

- | | |
|---|---------------------------|
|  | — #81 M8*20 2pcs |
|  | — #52 ID8.5 2pcs |
|  | — #55 OD16*ID8.5*1.5 2pcs |
|  | — #97 S6 1pc |



SCHRITT 6:

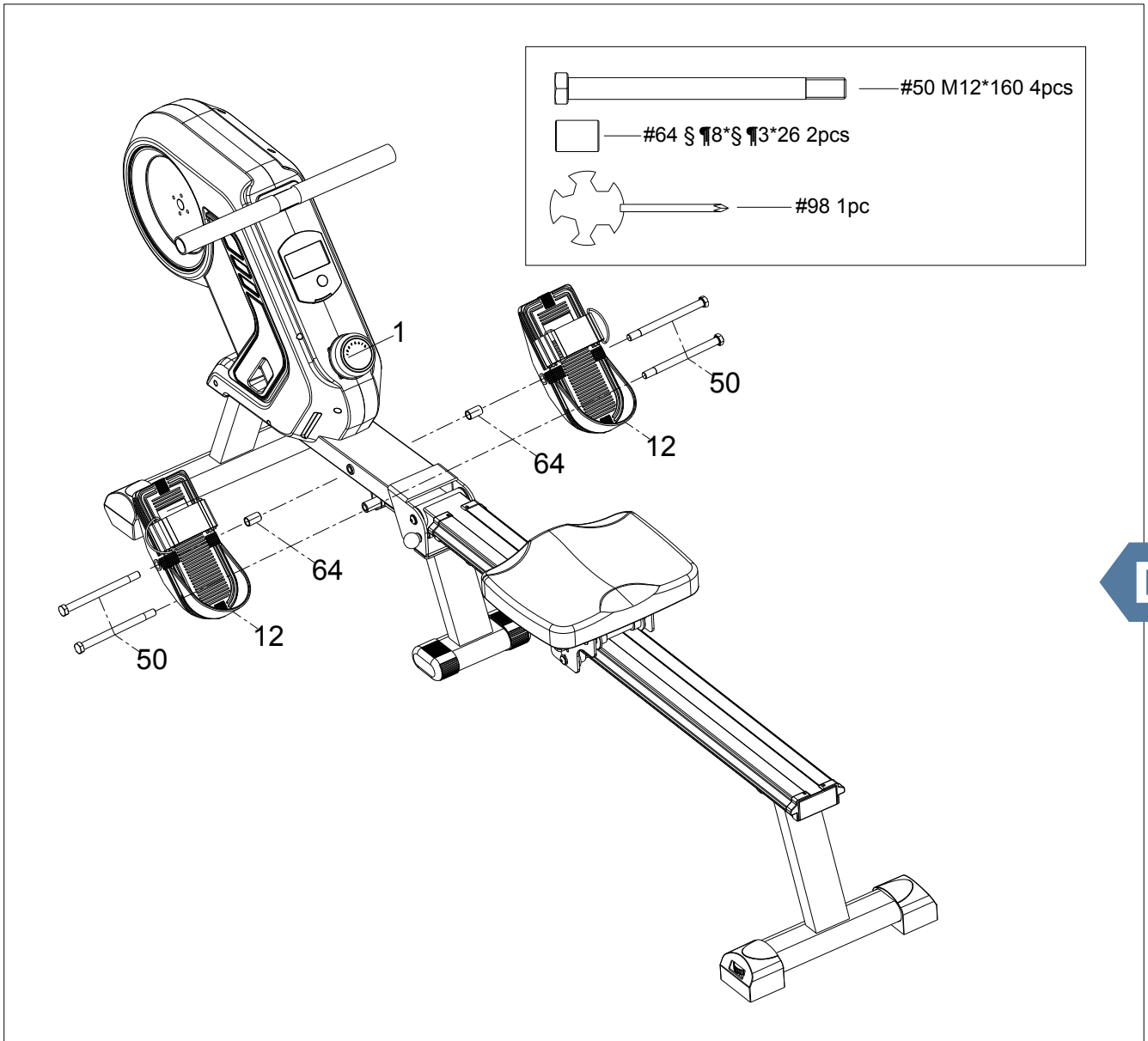
- Befestigen Sie die Gleitschiene (Nr. 2) am Hauptrahmen (Nr. 1), setzen Sie die Buchse (Nr. 46) ein und ziehen Sie sie mit 2 Unterlegscheiben (Nr. 44) und 2 Schrauben (Nr. 81) fest.
- Bringen Sie den Kugelkopfstift (Nr. 65) an. Setzen Sie den Hauptrahmen (Nr. 1) und die Gleitschiene (Nr. 2) ein.
- Heben Sie die Mitte des Rahmens an, um die Verriegelungstiftlöcher auszurichten. Dies verriegelt den Ruderer in der ausgeklappten Position und kann entfernt werden, um den Ruderer zusammenzuklappen.



DE

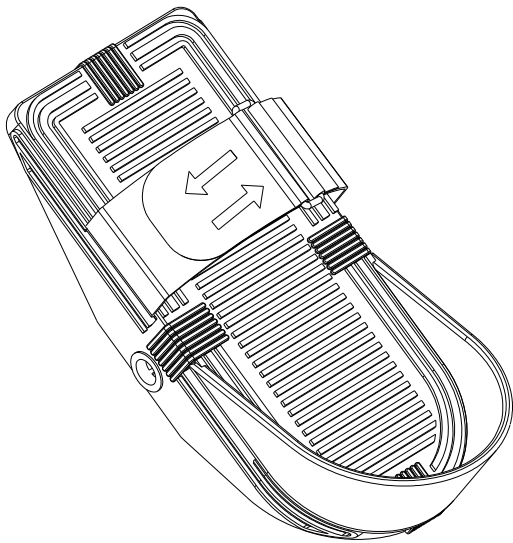
SCHRITT 7:

- Befestigen Sie die Schraube (Nr. 50) nacheinander in dem Pedal (Nr. 12) und eine Distanzhülse (Nr. 64) ist am Haupttrahmen (Nr. 1) und die zweite Schraube (Nr. 50) direkt am Haupttrahmen (Nr. 1) durch die Unterseite des Pedals. Dann das andere Pedal zusammenbauen.



EINSTELLUNG GUIDE

❖ PEDALANPASSUNG



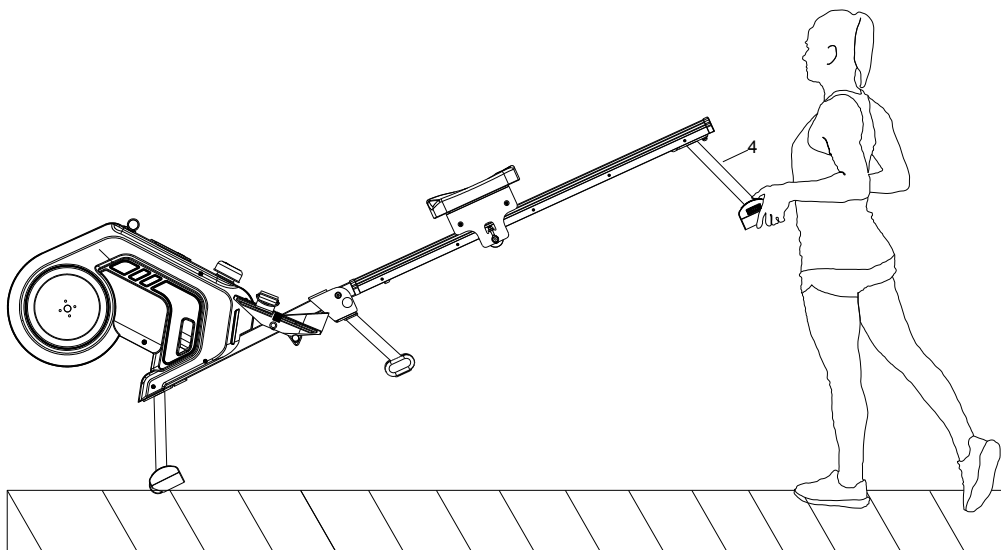
Um den Pedalriemen einzustellen, entfernen Sie das Klettende des Riemens von der Netzseite, indem Sie ihn nach oben und dann nach links ziehen.

Nach dem Entfernen können Sie die Öffnung des Pedalriemens vergrößern, indem Sie das Netzende nach oben und rechts ziehen.

Ziehen Sie zum Festziehen das Klettende des Pedalriemens nach oben, dann nach rechts und unten, um es an der Netzseite des Riemens zu befestigen.

❖ BEWEGEN DER MASCHINE

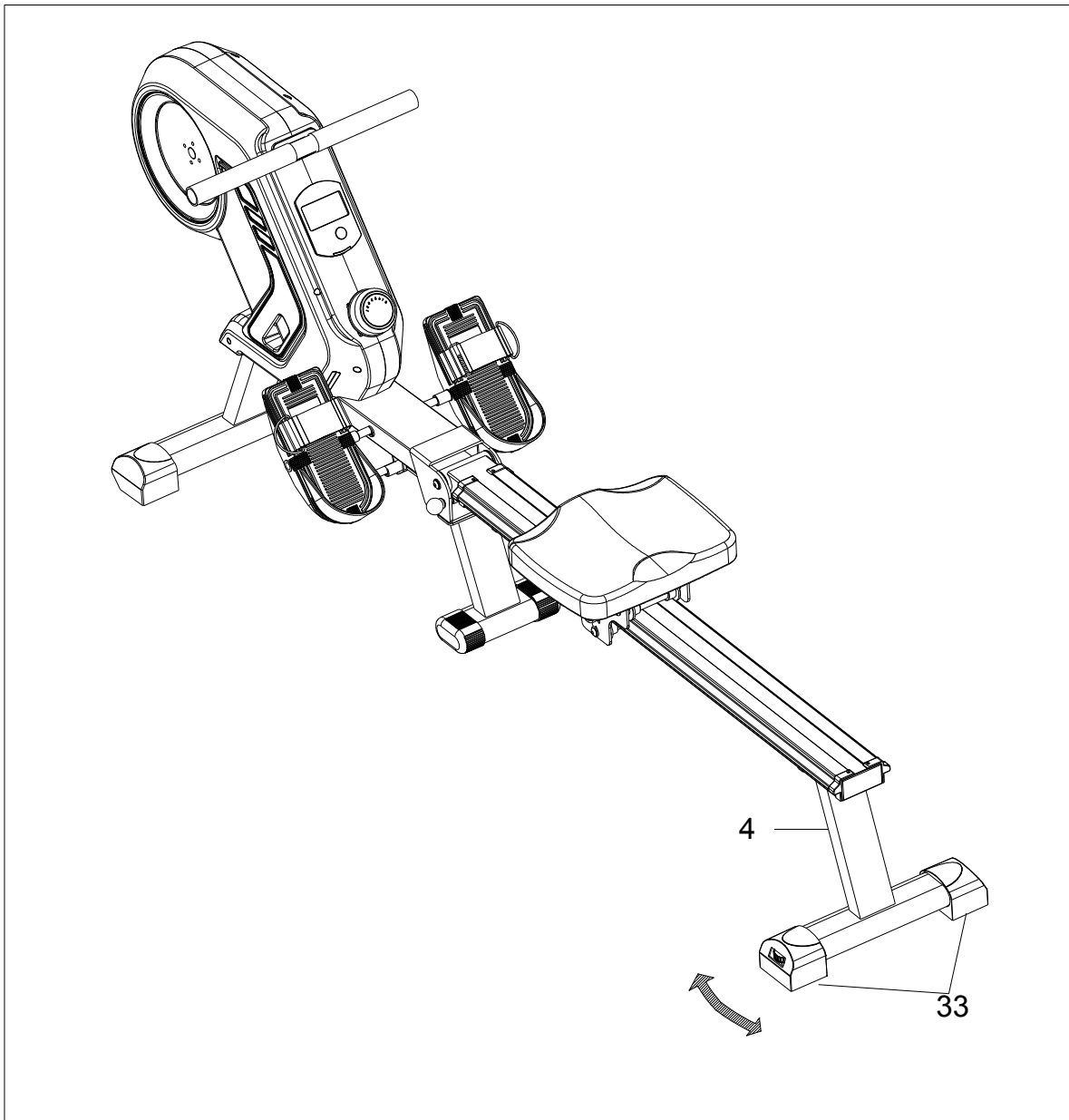
DE



Um die Maschine zu bewegen, heben Sie den hinteren Stabilisator an, bis die Transporträder am vorderen Ständer den Boden berühren. Mit den Rädern am Boden können Sie den Ruderer problemlos an den gewünschten Ort transportieren.

❖ EINSTELLEN DES AUSGLEICHS

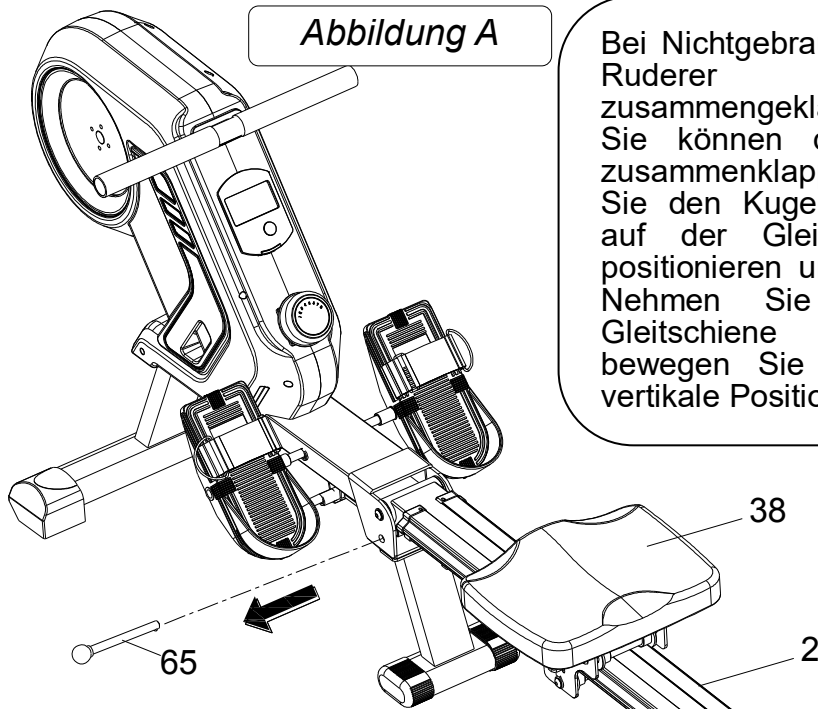
Stellen Sie den hinteren Stabilisator der Maschine ein, wenn die Maschine während des Gebrauchs nicht gewuchtet ist.



❖ **FALTEN DER MASCHINE**

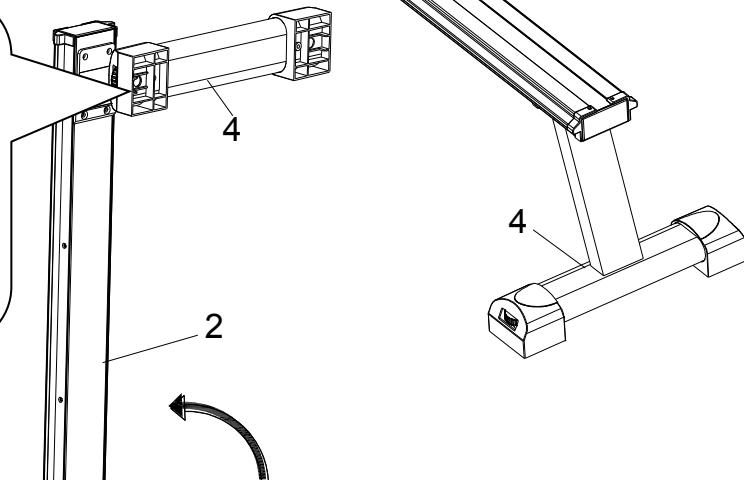
Abbildung A

Bei Nichtgebrauch kann der Ruderer platzsparend zusammengeklappt werden. Sie können den Ruderer zusammenklappen, indem Sie den Kugelkopfstift (65) auf der Gleitschiene (2) positionieren und entfernen. Nehmen Sie dann die Gleitschiene (2) und bewegen Sie sie in eine vertikale Position.



VORSICHT!

Bewegen Sie sich vorsichtig, wenn Sie die **Gleitschiene** (Nr. 2) vertikal klappen, da Ihr Kopf möglicherweise **den hinteren Standfuß** berührt



VORSICHT!

Der Sitz gleitet beim Umklappen der Gleitschiene nach unten!

Setzen Sie den Kugelkopfstift (65) in die Gleitschiene ein und befestigen Sie ihn am Haupttrahmen (Abbildung B).

SICHERHEITSHINWEIS: Der Schlitten ist nicht fixiert, bitte halten Sie ihn jederzeit fest.

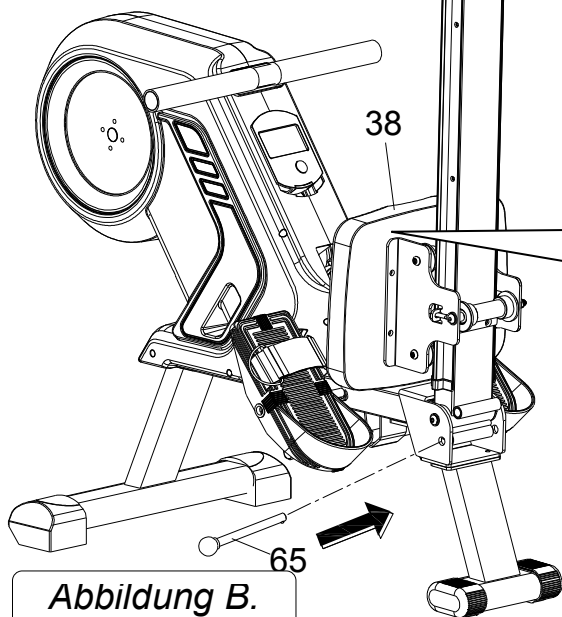
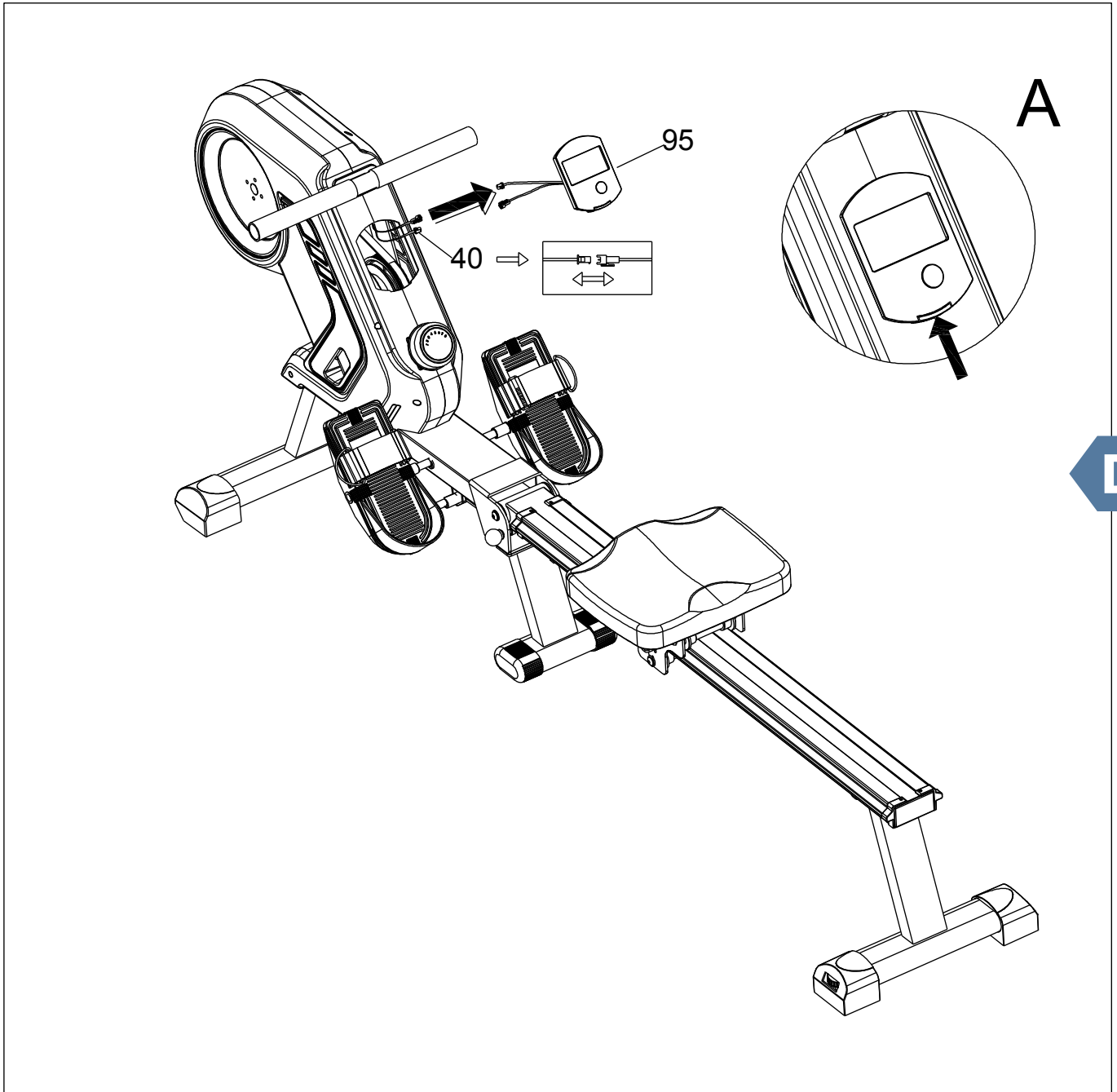


Abbildung B.

DE

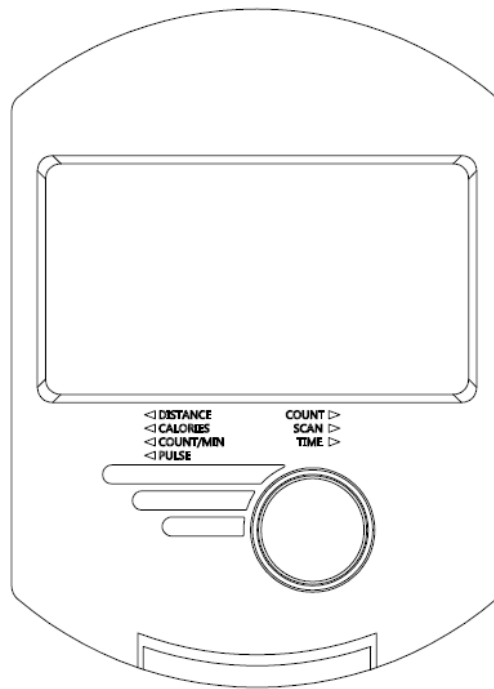
Das Entfernen des Computers

1. Zum Einlegen / Entfernen von Batterien kann der Computer (95) aus dem Haupttrahmen (1) entfernt werden.
2. Ziehen Sie den Computer (95) über das Scharnier (siehe oben) heraus und achten Sie darauf, die Verbindungskabel nicht zu beschädigen. Lösen Sie die Drähte und den Computer (95) kann frei bewegt werden. Legen Sie die 2 AA-Batterien ein, um den Computer (95) zu aktivieren.



DE

ÜBUNG COMPUTER BEDIENUNGSANLEITUNG



FUNKTIONSTASTE:

MODE/RESET – Drücken Sie nach unten, um Funktionen auszuwählen.

– Drücken Sie nach unten, um die Zeit, die Anzahl und die Kalorien für 2 Sekunden zurückzusetzen.

DE

FUNKTIONEN UND BETRIEB:

1. **SCAN:** Automatische Scanfunktionen von Zeit, Zählung, Entfernung, Kalorien, Drehzahl und Puls. Jede Anzeige wird 6 Sekunden lang gehalten.
2. **TIME:** Sammelt beim Training automatisch die Trainingszeit.
3. **COUNT:** Sammelt automatisch die Anzahl der Zählungen beim Training.
4. **DISTANCE:** Zählen Sie die Entfernung vom Beginn bis zum Ende des Trainings.
5. **CALORIES:** Sammelt beim Training automatisch verbrannte Kalorien.
6. **COUNT/MIN (RPM):** Sammelt automatisch die Trainingsanzahl pro Minute.
7. **PULSE RATE:** Zeigen Sie den aktuellen Herzfrequenzwert des Benutzers an (Bitte tragen Sie den drahtlosen Herzschlag-Brustgurt, bevor Sie die Herzfrequenz messen, der Messwert kann nicht als Grundlage für eine medizinische Behandlung angesehen werden).

Anmerkung: Während des Prozesses der Impulsmessung kann der Messwert aufgrund der Kontaktstörung während der ersten 2 bis 3 Sekunden höher sein als die virtuelle Impulsrate und kehrt dann zum normalen Pegel zurück.

HINWEIS :

1. Wenn das Display schwach ist oder keine Zahlen anzeigt, ersetzen Sie bitte die Batterien.
2. Der Monitor schaltet sich automatisch aus, wenn nach 4 Minuten kein Signal empfangen wird.
3. Der Monitor wird automatisch eingeschaltet, wenn Sie mit dem Drücken des Druckknopfsignals beginnen.
4. Der Monitor beginnt automatisch mit der Berechnung, wenn Sie mit dem Training beginnen, und stoppt die Berechnung, wenn Sie 4 Sekunden lang mit dem Training aufhören.

SPEZIFIKATIONEN:

FUNKTION	SCAN	Alle 6 Sekunden
	TIME	0:00~99:59
	COUNT	0~9999 TIMES
	DISTANCE	0~9999 METRE
	CALORIES	0~9999 CAL
	RPM	0~999 TIMES/MIN
	PULSE	40~240 BPM
BATTERIETYP	2 Stück GRÖSSE –AA oder UM –3	
BETRIEBSTEMPERATUR	0°C ~ +40°C	
LAGERTEMPERATUR	-10°C ~ +60°C	

DE

Altgeräte-Entsorgung

Dieses Produkt am Ende der Lebensdauer nicht in den normalen Haushaltsabfall geben, sondern an einem Recycling-Sammelpunkt für elektrische und elektronische Geräte abgeben. Das Symbol auf dem Produkt, der Bedienungsanleitung oder der Verpackung weist darauf hin.



Kundenservice: Sollten Sie Fragen zu dem Artikel haben, wenden Sie sich bitte rechtzeitig an Ihren Lieferanten.

Rowing Machine

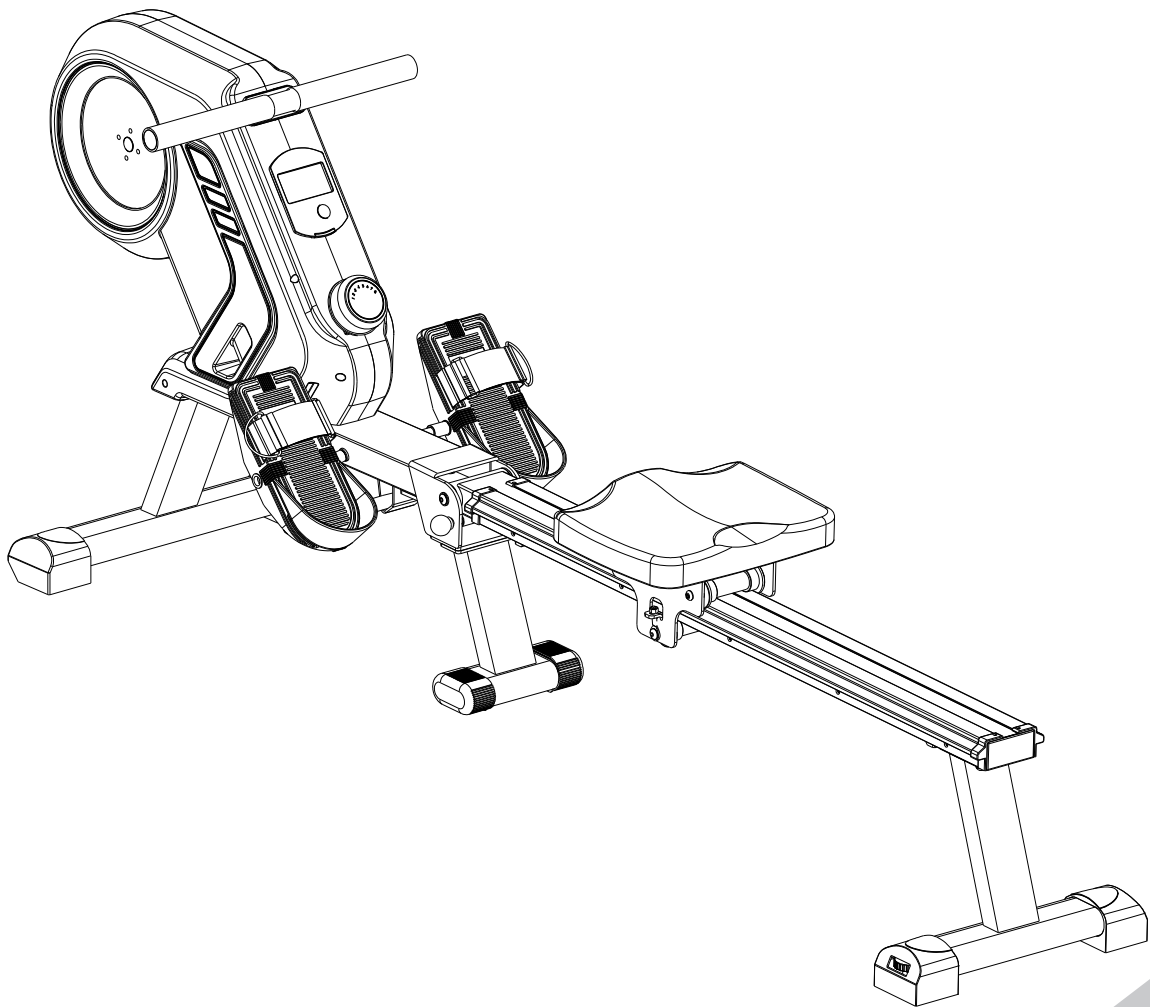
USER MANUAL

RE6036

Congratulations for choosing this product.

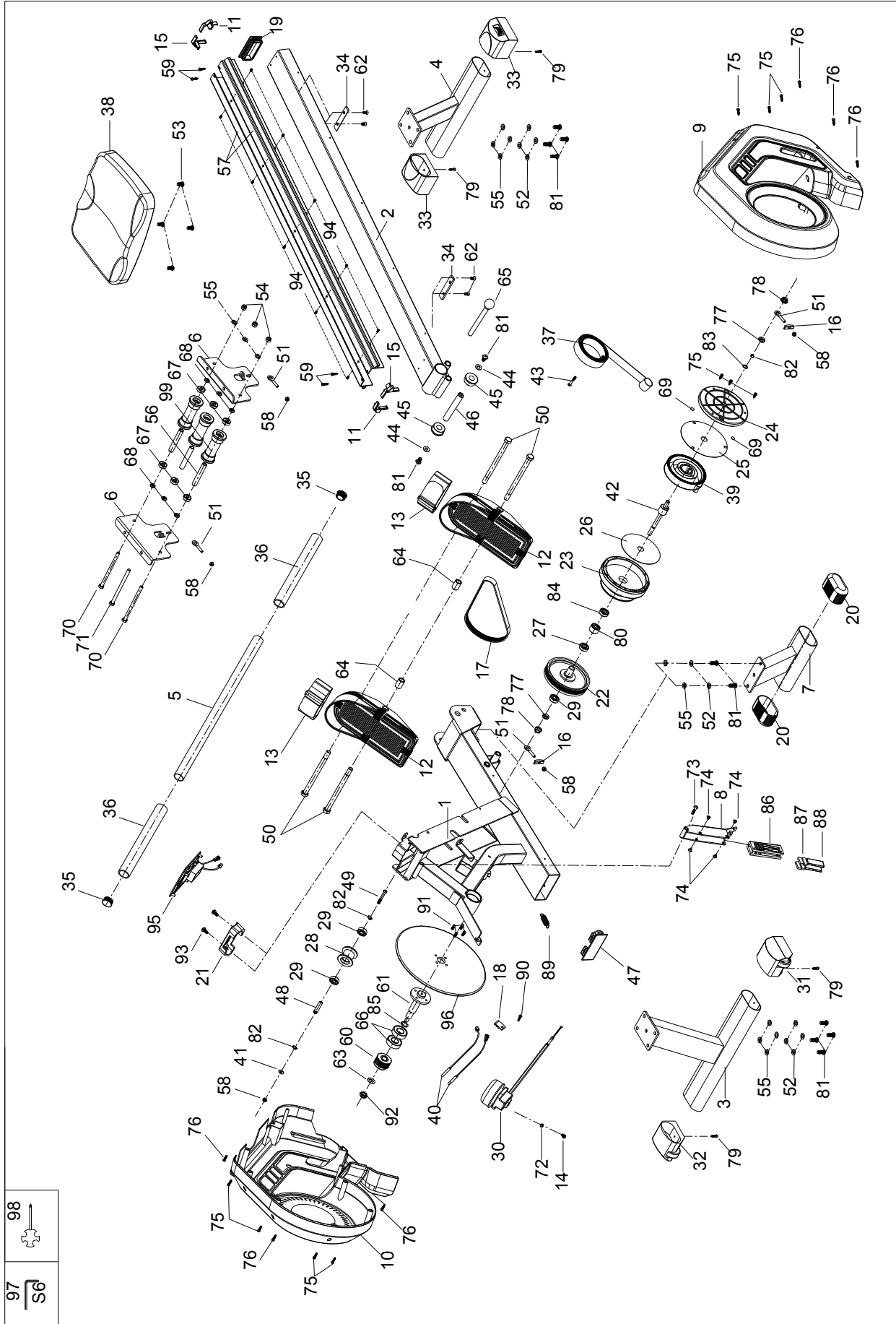
Before using this product for the first time, please read the manual carefully and use the equipment only as described in the manual to avoid hazards and personal injury.

Please retain this manual for future reference.



If you have any questions about this product, please consult your supplier in time

EXPLODED DRAWING



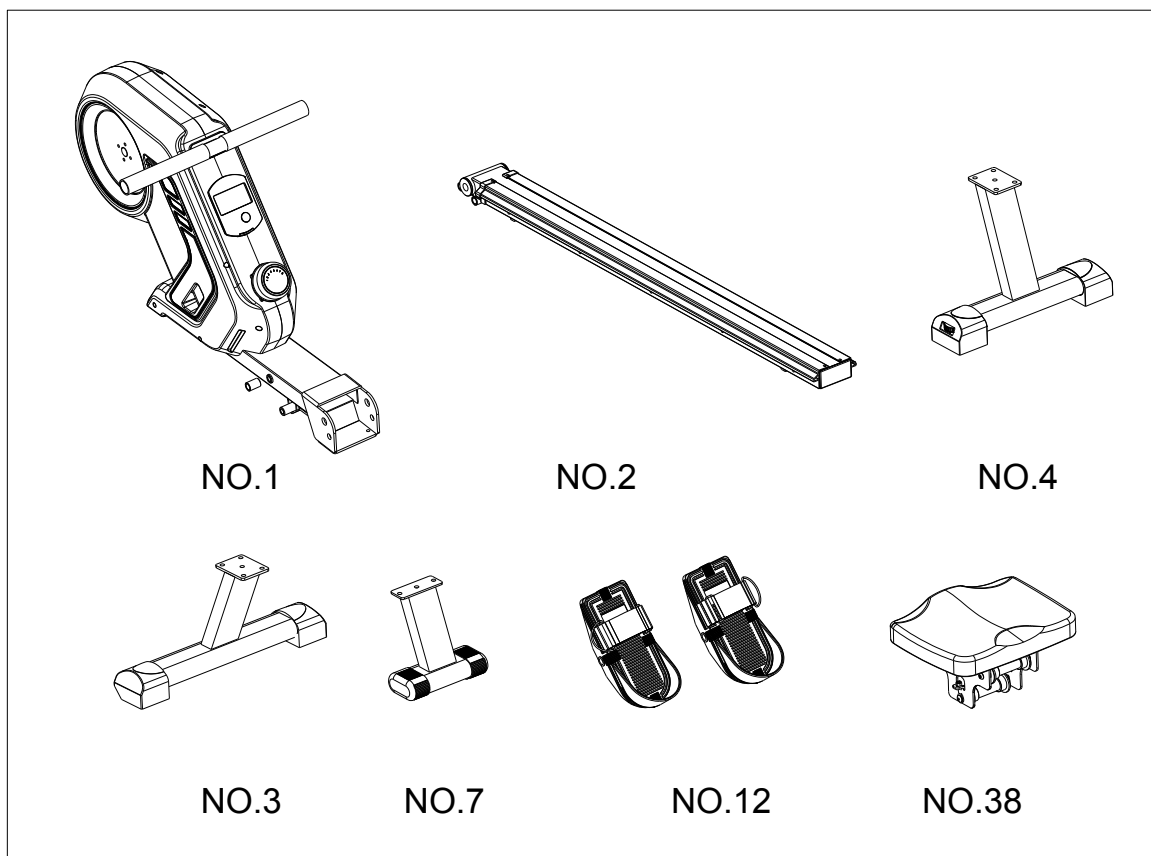
EN

Part list

No.	Description	QTY	No.	Description	QTY
1	Main Frame	1	51	Adjusting screw M6*40	4
2	Slide rail	1	52	Spring washer	10
3	Front stabilizer	1	53	Allen bolt M6*15	4
4	Rear Stabilizer	1	54	Nylon nut M8	3
5	Handlebar	1	55	Flat washer OD16×ID8.5×1.5	13
6	Seat fixing plate	2	56	Sleeve Φ12.7*1.4*78	3
7	Middle support tube	1	57	Slide rail	2
8	Magnet bracket	1	58	Nylon nut	5
9	Chain cover L	1	59	Self-tapping screw ST4.0*16	4
10	Chain cover R	1	60	Small belt pulley	1
11	End cap for Rail R	2	61	Axle	1
12	Pedal (L/R)	2	62	Cross-head screw M6*10	4
13	Pedal strap	2	63	Flat washer OD20×ID10.5×2	1
14	Screw M5*15	1	64	Sleeve	2
15	End cap for Rail L	2	65	Pin	1
16	U type bracket	2	66	Bearing 6004	2
17	Belt 6PJ330	1	67	Bearing 608ZZ	6
18	Sensor bracket	1	68	Spacer sleeve	6
19	Square End cap	1	69	Sensor magnet	2
20	End cap for middle support tube	2	70	Allen bolt M8*140,	2
21	Handlebar stand	1	71	Allen bolt M8*145	1
22	Belt pulley	1	72	Flat washer OD11×ID5.5×1.5	1
23	Mesh belt pulley	1	73	Allen bolt M6*45	1
24	Volute spring cover	1	74	Self-tapping screw ST5.0*10	4
25	Soundproof board A	1	75	Self-tapping screw ST4.0*19	10
26	Soundproof board A	1	76	Self-tapping screw ST4.0*16	6
27	Bearing 6003	1	77	Hex head nut M10×1.0	2
28	Mesh belt pulley	1	78	Flange nut M10×1.0	2
29	Bearing 6000ZZ	3	79	Self-tapping screw	4
30	Tension control knob	1	80	One way bearing	1
31	End cap for front stabilizer L	1	81	Allen bolt M8×20	12
32	End cap for front stabilizer R	1	82	C-Clip Ø10	3
33	End cap for rear support tube	2	83	Wave washer OD13.5*ID10.2*0.4	1
34	Limit pad	2	84	Bearing 16003	1
35	End cap for Handlebar	2	85	Wave washer OD27.2*ID20.8*T0.4	1
36	Handlebar grip Φ33*3*215	2	86	magnet bracket	1
37	Mesh belt	1	87	Magnet	4
38	Seat	1	88	Magnet	2
39	Volute spring	1	89	Spring	1
40	Sensor Wire	1	90	Self-tapping screw ST4.0*12	1
41	Flat washer	1	91	Allen bolt M6*12	4

42	Axle	1		92	Nylon nut M10	1
43	Screw M5*35	1		93	Screw M5*12	2
44	Flat Washers OD20×ID8.5×1.5	2		94	Screw M4*12	10
45	Sleeve $\Phi 38*\Phi 16*15$	2		95	Computer	1
46	Bushing for Rail	1		96	Flywheel	1
47	Square Bushing	1		97	Allen key S6	2
48	Sleeve	1		98	Multi-function wrench	1
49	Hex head bolt M6*55	1		99	Seat roller	3
50	Hex head bolt M12*12.5	4				

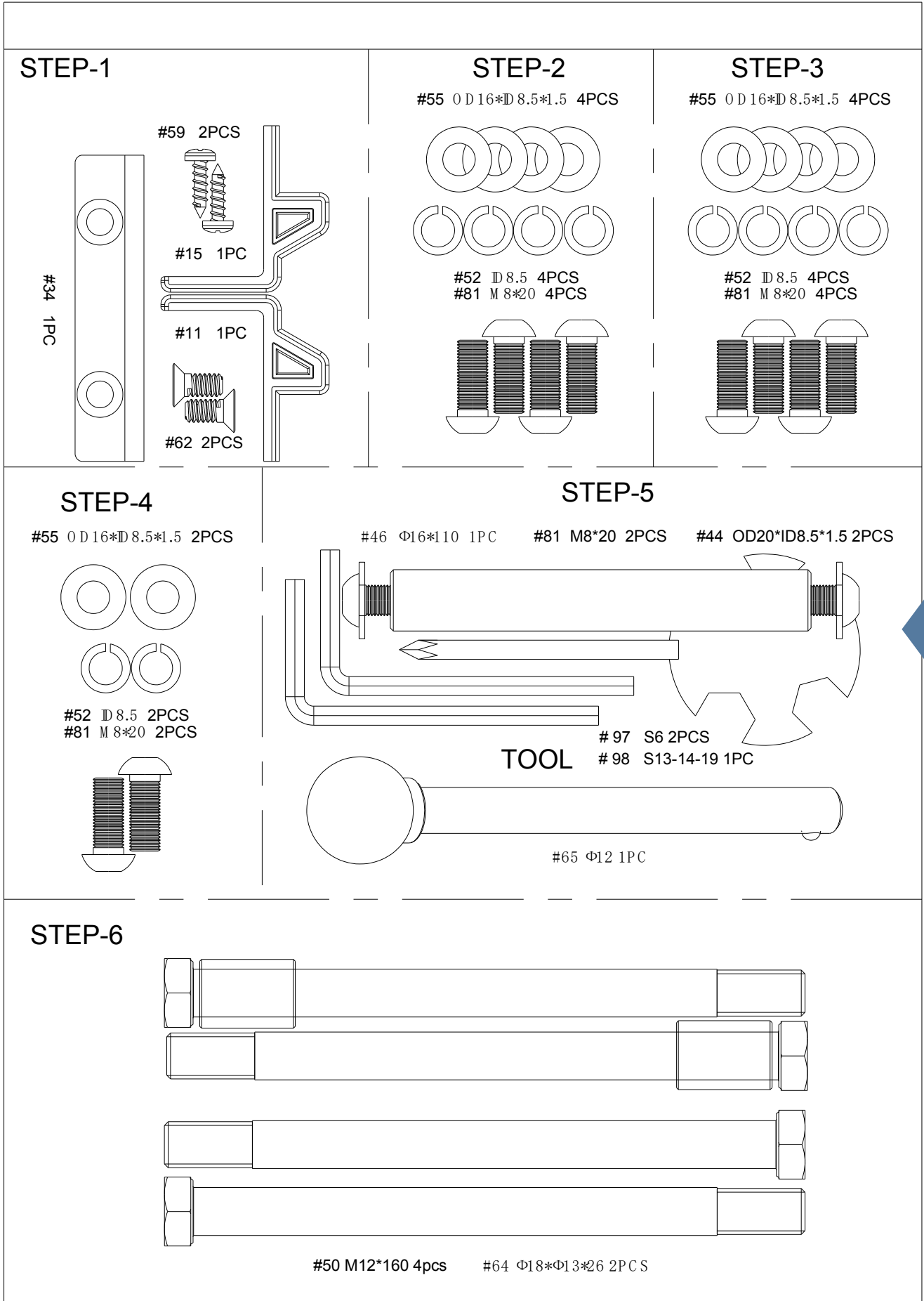
PRE-ASSEMBLY LIST



EN

PART NO.	DESCRIPTION	Q'TY
1	Main frame	1
2	Slide rail	1
3	Front stabilizer	1
4	Rear stabilizer	1
7	Middle support	1
12	Pedal	2
38	Seat	1

HARDWARE PACKAGE



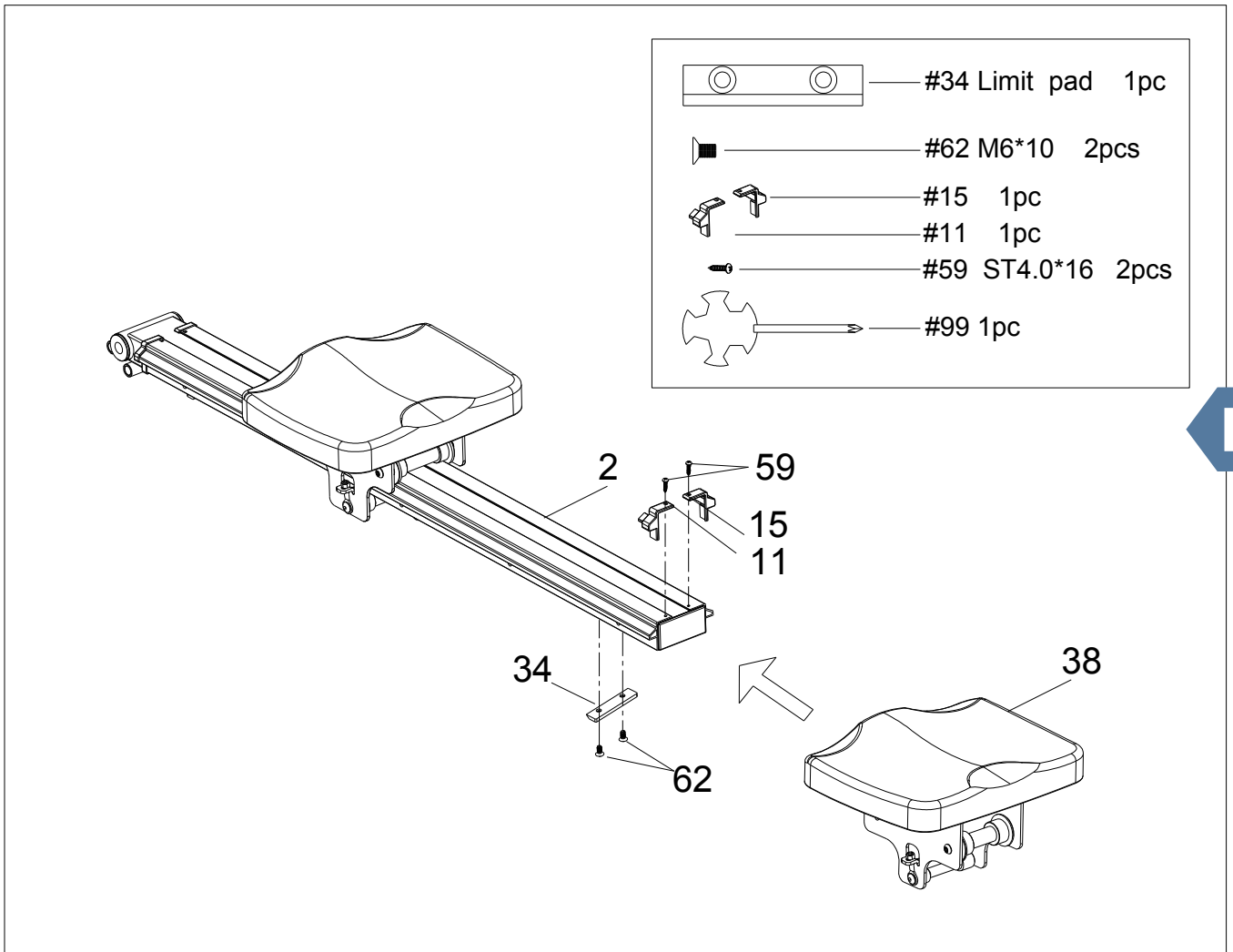
EN

ASSEMBLY INSTRUCTIONS

NOTE: We recommend having 2 people to assemble the product.

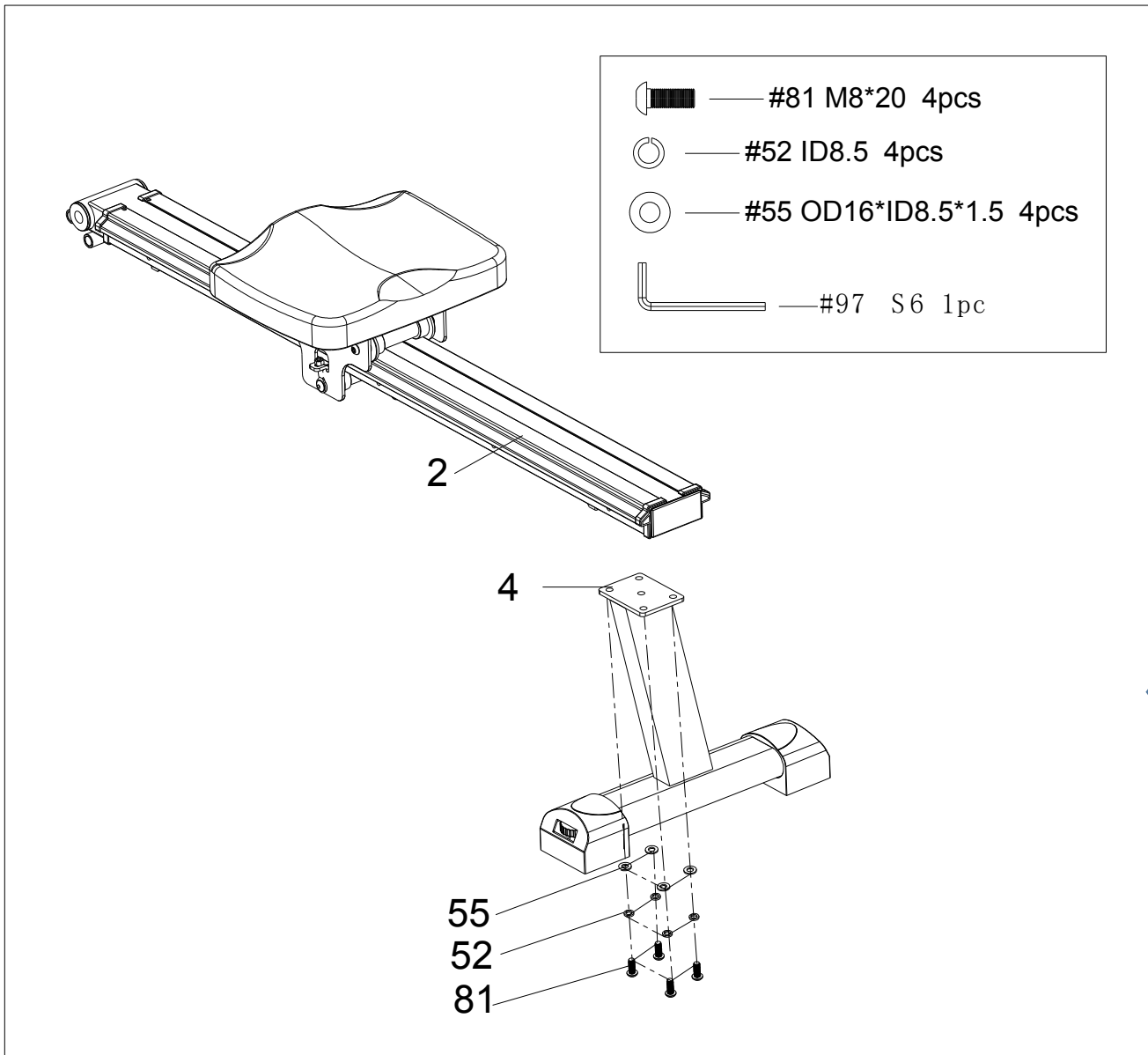
STEP 1:

- Slide the seat (#38) onto the rail (2). Attach Limit Pad (#34) to the Slide Rail (#2) and secure with two screws (#62).
- Attach the Aluminum Plate Cover L & R (#11 & #15) to the Slide Rail (#2), tighten with 2 Screws (#59).



STEP 2:

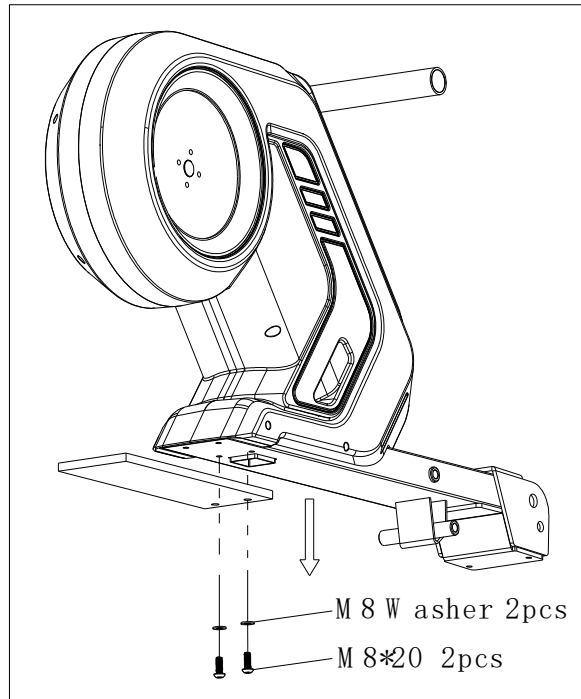
- Attach the Rear Stabilizer (#4) to the Slide Rail (#2), tighten with 4 Washers (#55) and 4 Spring Washers (#52) and 4 screws (#81).



EN

STEP 3: Packaging Removal

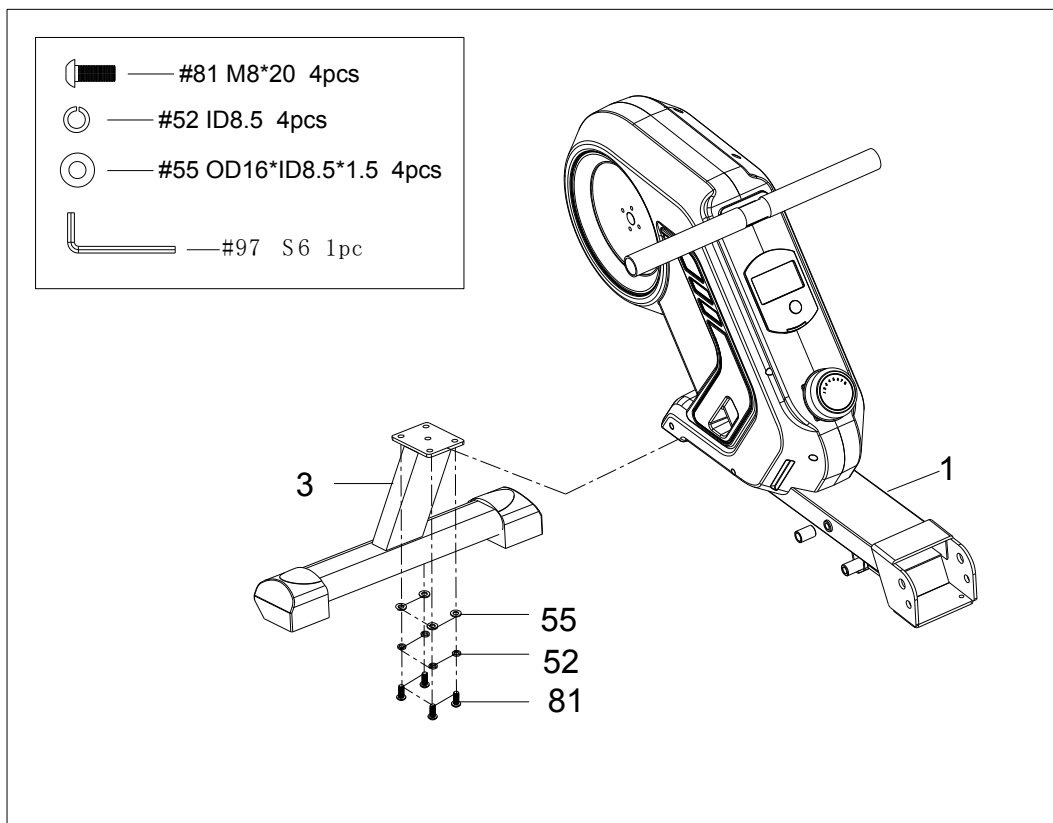
1. A piece of plywood has been attached to the Main Frame (1) to stabilize it during shipping.
2. Remove the 2 Bolts and 2 Washers using the Allen Wrench (97).
3. The plywood, bolts, and washers are not needed in further assembly and can be recycled.



STEP 4:





EN

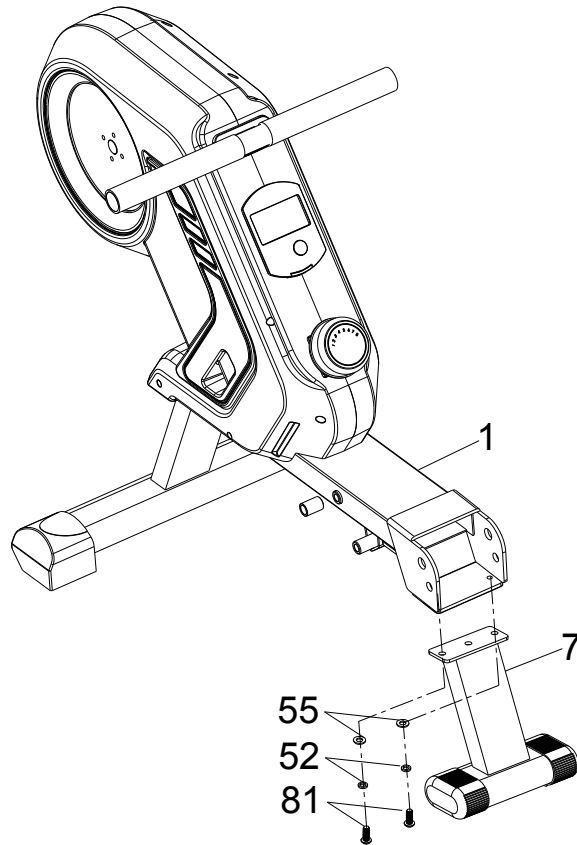
- Attach the Front Stabilizer (#3) to the Main frame (#1), tighten with 4 Washers (#55) and 4 Spring Washers (#52) and 4 screws (#81).



STEP5:

- Attach the Middle support (#7) to the Main frame (#1), tighten with 2 Washers (#55) and 2 Spring Washers (#52) and 2 screws (#81).

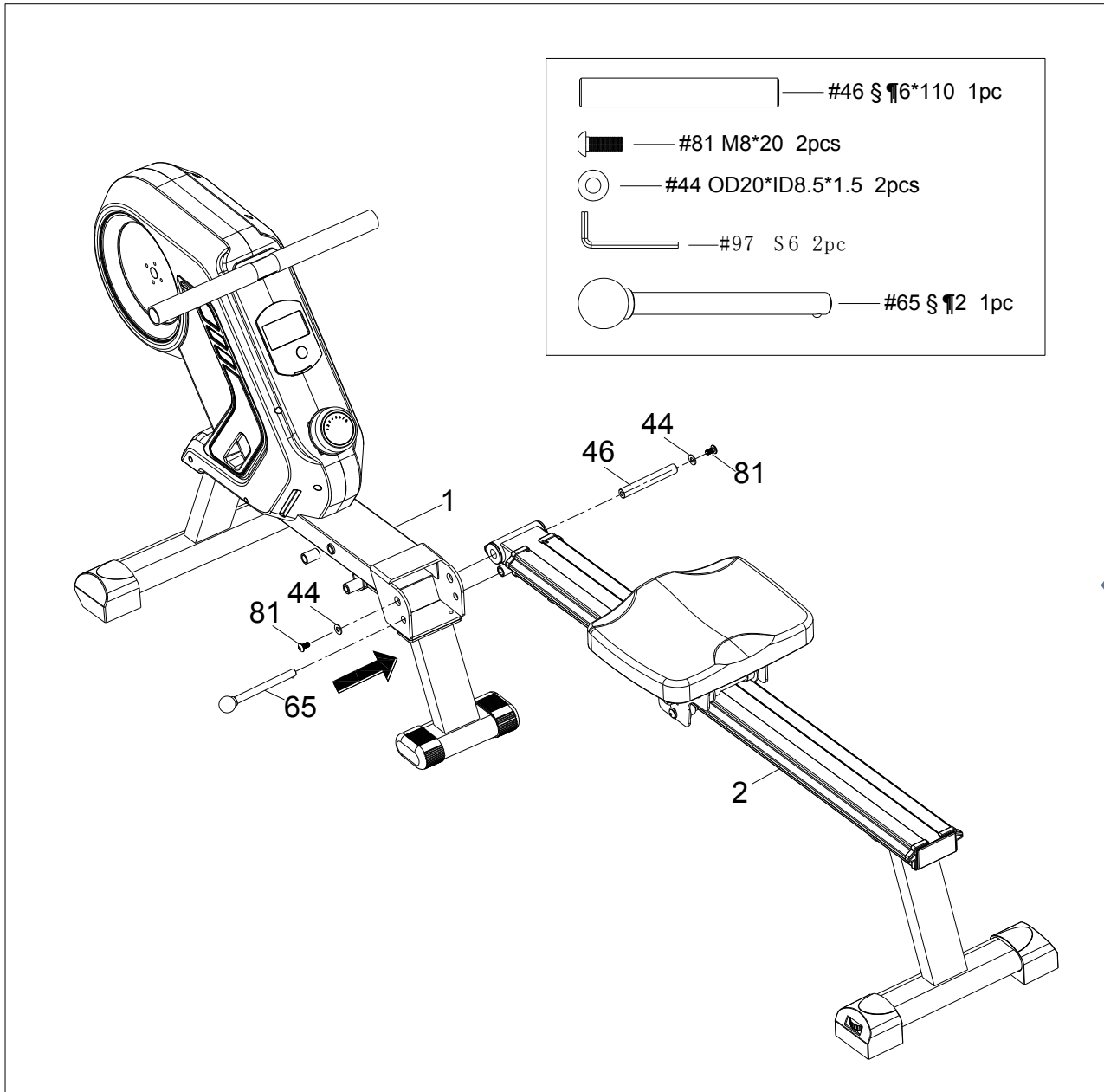
	— #81 M8*20 2pcs
	— #52 ID8.5 2pcs
	— #55 OD16*ID8.5*1.5 2pcs
	— #97 S6 1pc



EN

STEP 6:

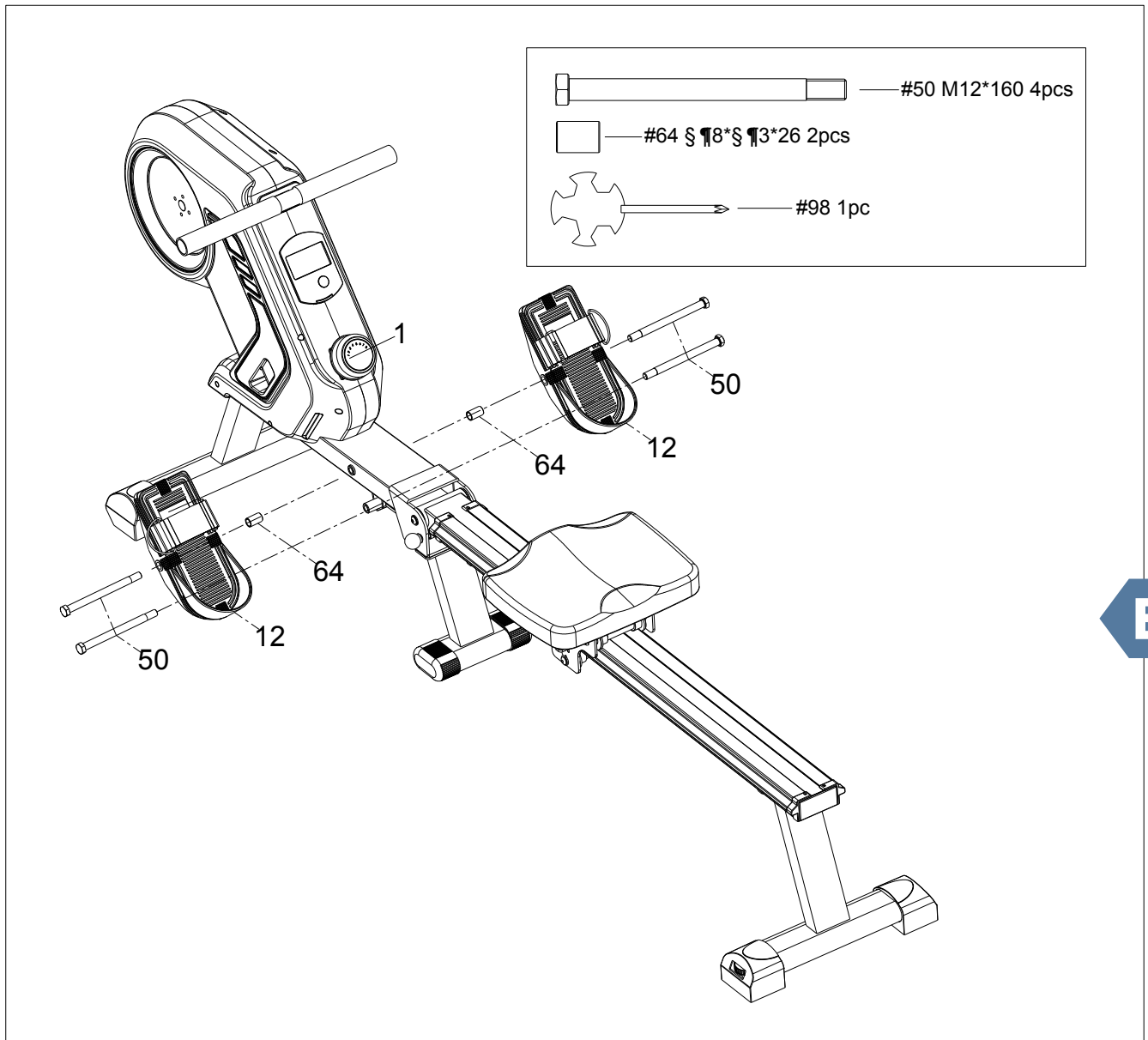
- Attach the Slide Rail (#2) to the Main frame (#1), Insert the bushing (#46), tighten with 2 Washers (#44) and 2 screws (#81).
- Attach the Ball head pin (#65) Insert the Main frame (#1) and Slide Rail (#2).
- Lift center of frame to help line up locking pin holes. This locks the rower in the unfolded position and can be removed to fold the rower up.



EN

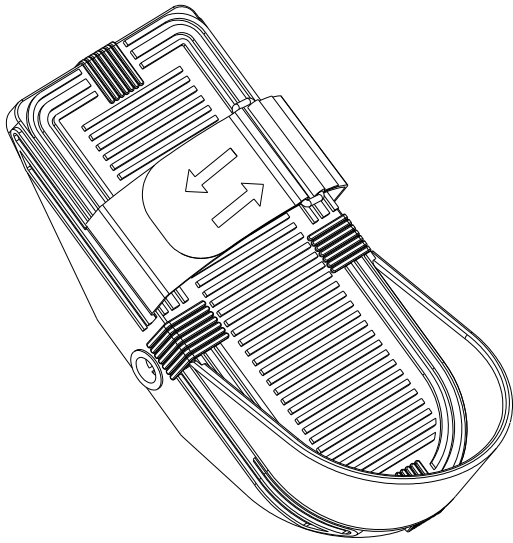
STEP 7:

- Attach the screw (#50) is successively inserted into the pedal (#12) and a Spacer sleeve (#64) is locked on the Main frame (#1), And the second screw (#50) is directly locked on the Main frame (#1) through the bottom of the pedal. Then assemble the other pedal.



ADJUSTMENT GUIDE

❖ PEDAL ADJUSTMENT



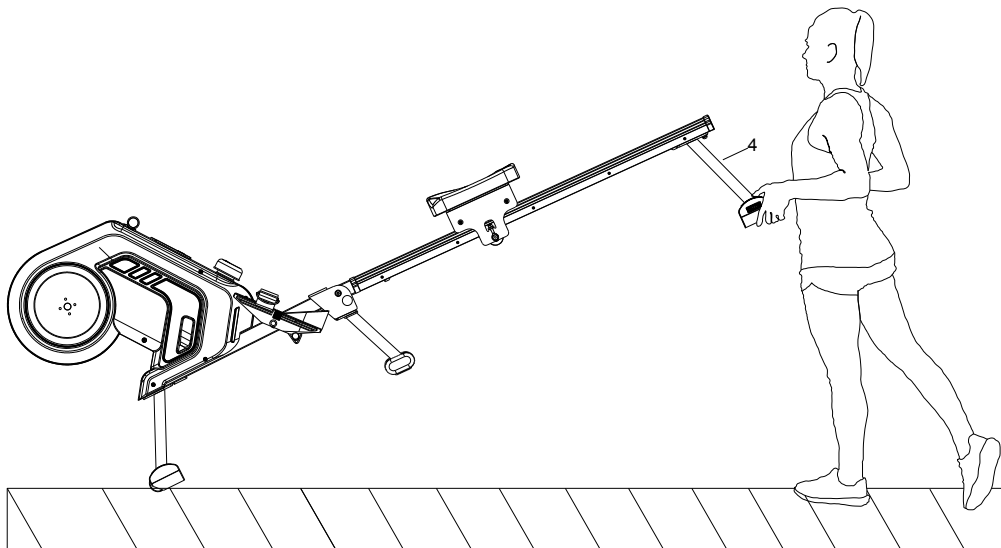
To adjust the pedal strap, remove the Velcro end of the strap from the mesh side by pulling it upward then to the left.

Once removed, you may increase the opening of the pedal strap by pulling the mesh end up and to the right.

To tighten, pull the Velcro end of the pedal strap upward then to the right and down to secure it to the mesh side of the strap.

EN

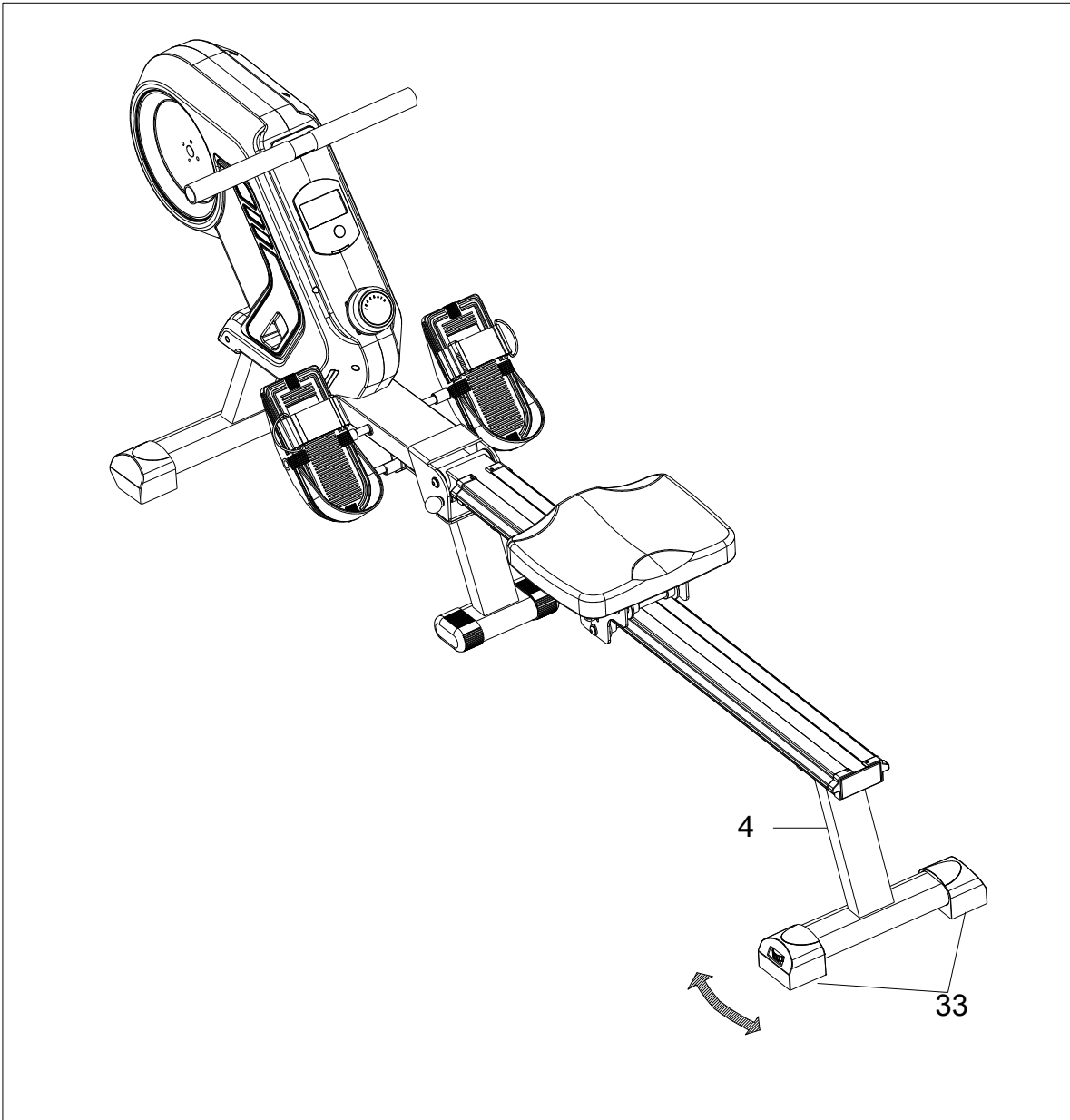
❖ MOVING THE MACHINE



To move the machine, lift up the rear stabilizer until the transportation wheels on the front stand touch the ground. With the wheels on the ground, you can transport the rower to the desired location with ease.

❖ ADJUSTING THE BALANCE

Adjust the Rear Stabilizer of the machine if the machine is unbalanced during use.

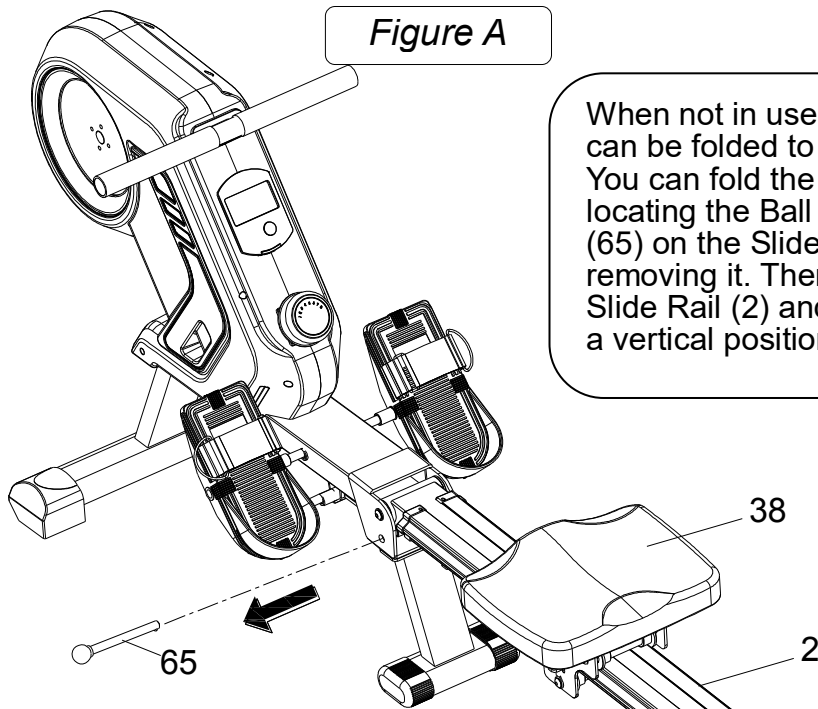


EN

FOLDING THE MACHINE

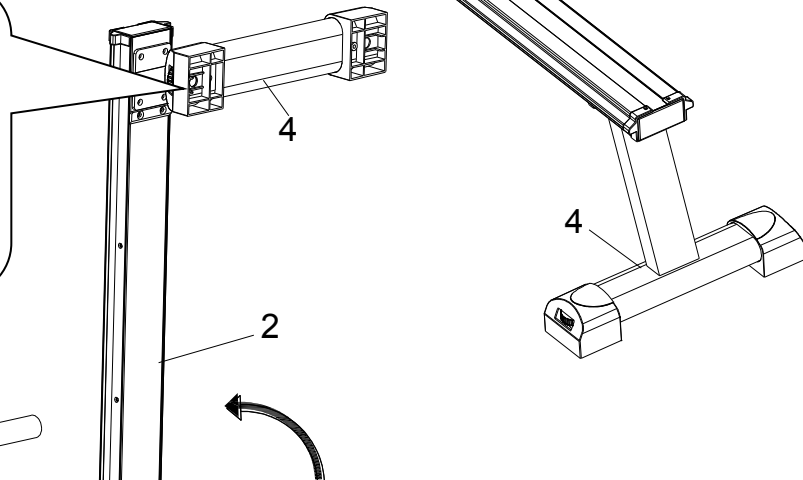
Figure A

When not in use, the rower can be folded to save space. You can fold the rower by locating the Ball Head Pin (65) on the Slide Rail (2) and removing it. Then, take the Slide Rail (2) and move it into a vertical position.



CAUTION!

Move with caution when you vertically fold the Sliding Rail (No. 2) as your head may touch the Rear Stabilizer



CAUTION!

The seat will glide down when folding the sliding rail!

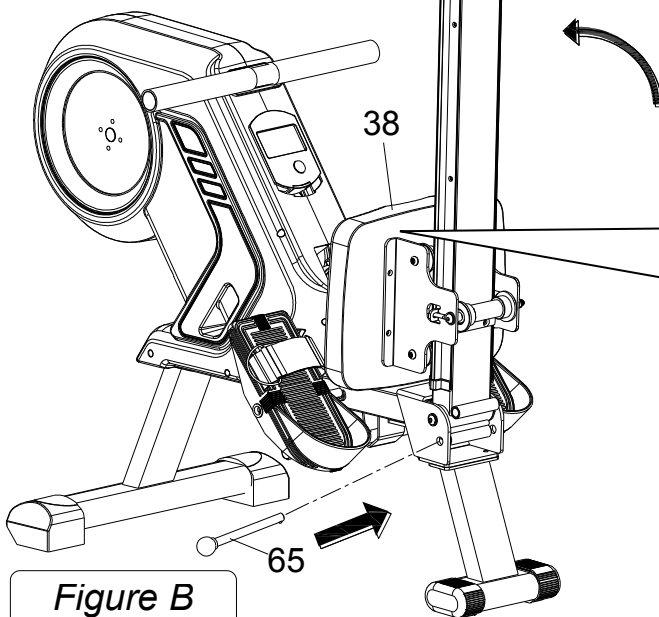


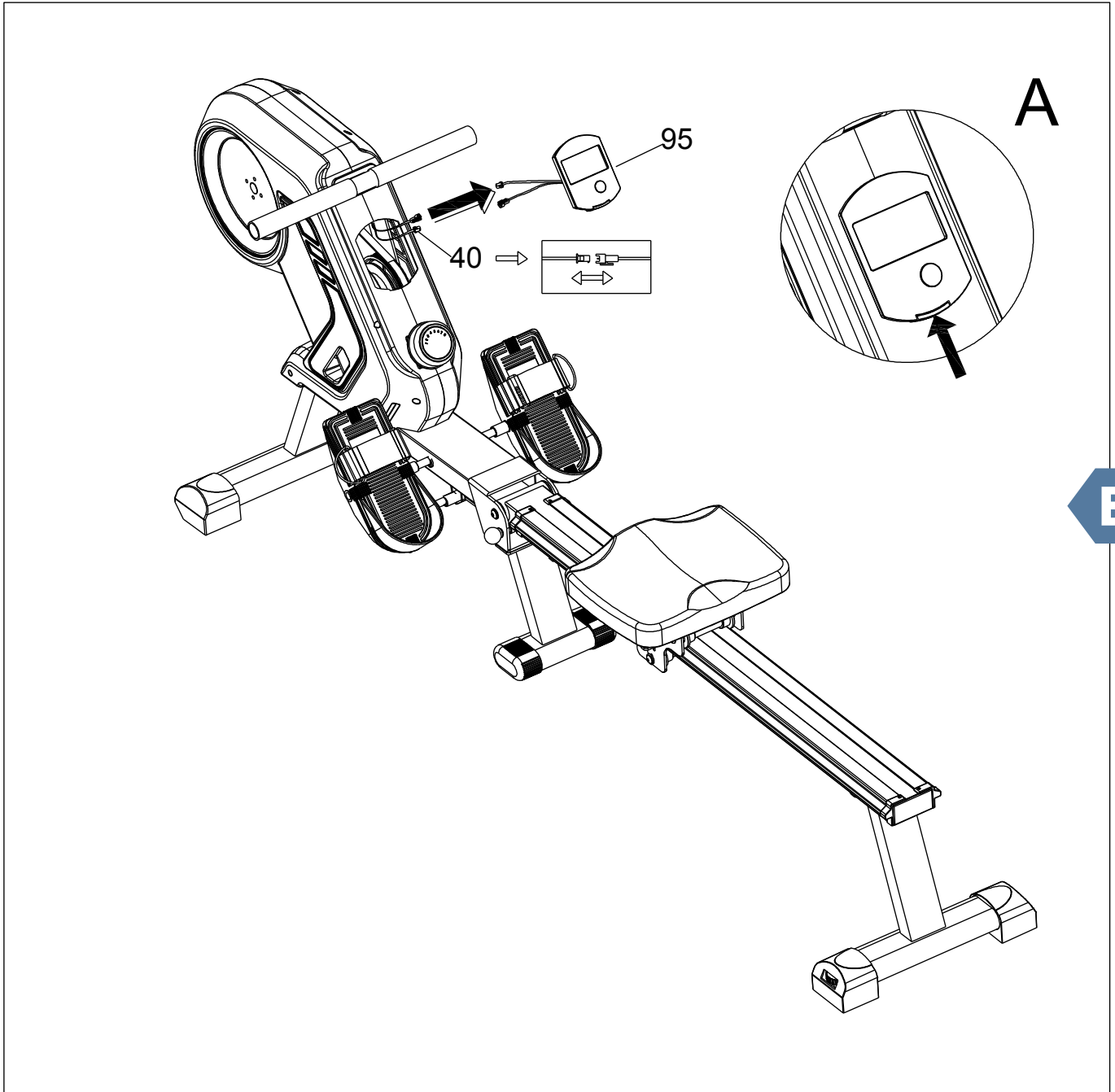
Figure B

Insert the ball head pin (65) into the slide rail and fix it on the main frame (Figure B).

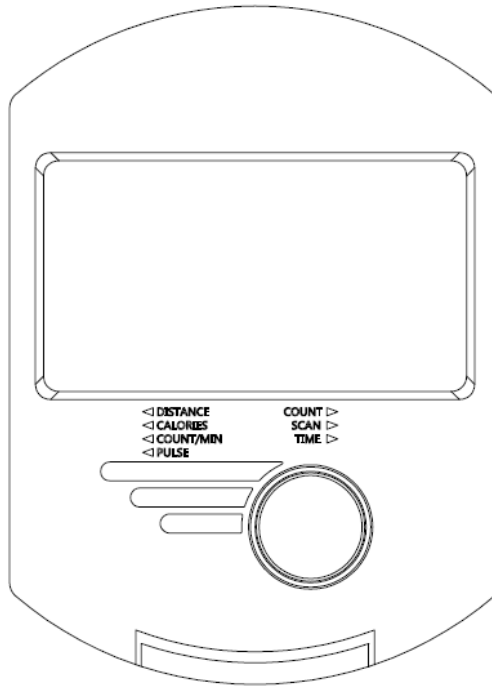
SAFETY NOTE: The slide is not fixed, properly please hold it at any moment.

Remove the computer

1. To insert / remove batteries, the Console (95) can be removed from the Main Frame (1).
2. Pop the Console (95) out via the hinge (shown above) and be careful to not damage the connection wires. Unclip the wires and the Console (95) can be moved around freely. Insert the 2 AA batteries to activate the Console (95).



EXERCISE COMPUTER INSTRUCTION MANUAL



FUNCTIONAL BUTTON:

MODE/RESET – Push down to select functions.

– Push down to reset time, count, distance and calories for 2 seconds.

EN

FUNCTIONS AND OPERATIONS:

1. **SCAN:** Automatically scan functions of time, count, distance, calories, RPM and pulse, each display will be hold 6 seconds.
2. **TIME:** Automatically accumulates workout time when exercising.
3. **COUNT:** Automatically accumulates the number of counts when exercising.
4. **DISTANCE:** Count the distance from exercise start to end.
5. **CALORIES:** Automatically accumulates calories burnt when exercising.
6. **COUNT/MIN (RPM):** Automatically accumulates the workout counts per minute.
7. **PULSE:** Display the current heart rate value of the user (Please wear the wireless heartbeat chest belt before measuring the heart rate, the measurement value cannot be regarded as the basis of medical treatment).

Remark: During the process of pulse measurement, because of the contact jamming, the measurement value may be higher than the virtual pulse rate during the first 2~3 seconds, then will return to normal level.

NOTE :

1. If the display is faint or shows no figures, please replace the batteries.
2. The monitor will automatically shut off if there is no signal received after 4 minutes.
3. The monitor will be auto powered on when starting to exercise push button signal in.
4. The monitor will automatically start calculating when you start to exercise and will stop

calculating when you stop exercising for 4 seconds.

SPECIFICATIONS:

FUNCTION	SCAN	Every 6 seconds
	TIME	0:00~99:59
	COUNT	0~9999 TIMES
	DISTANCE	0~9999 METRE
	CALORIES	0~9999 CAL
	RPM	0~999 TIMES/MIN
	PULSE	40~240 BPM
BATTERY TYPE	2pcs of SIZE –AA or UM –3	
OPERATING TEMPERATURE	0°C ~ +40°C	
STORAGE TEMPERATURE	-10°C ~ +60°C	

EN



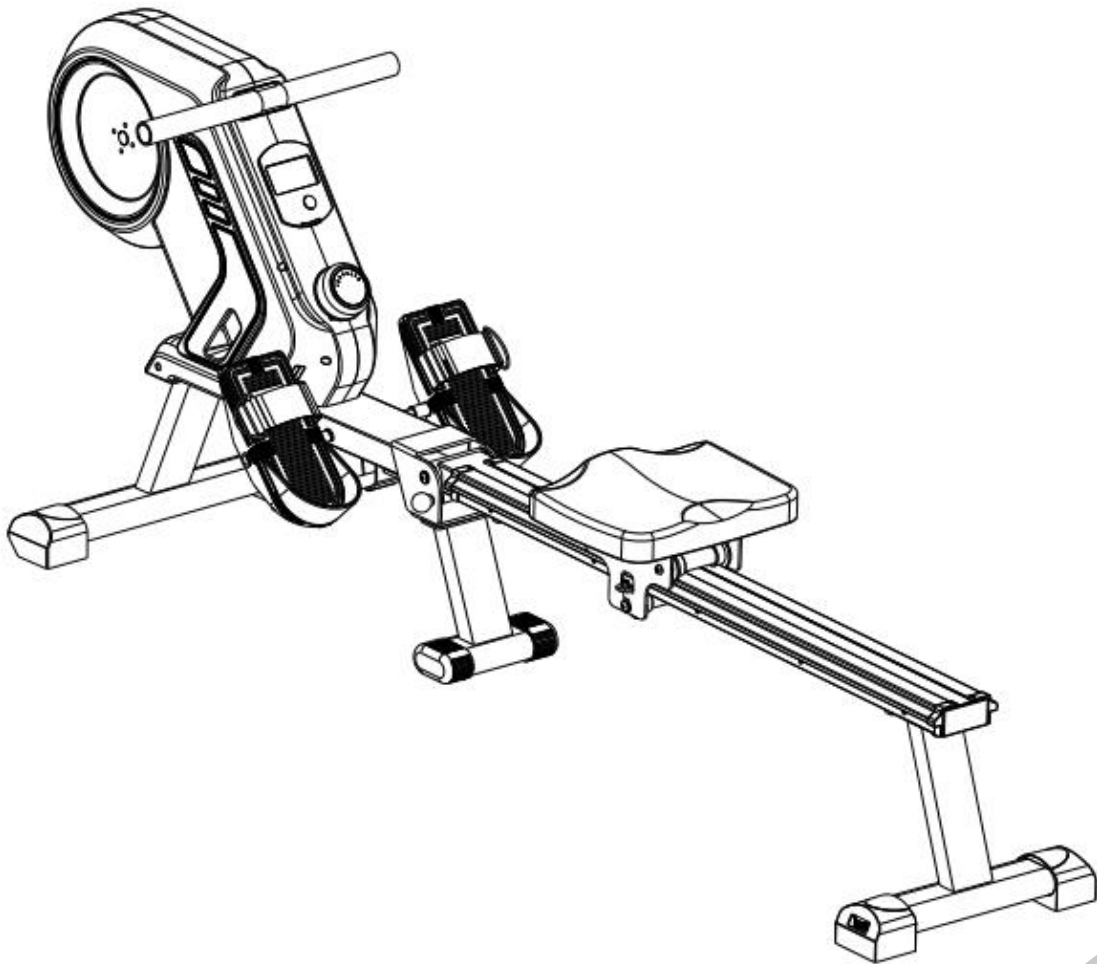
If you have any questions about this product, please consult your supplier in time

Rameur

MODE D'EMPLOI

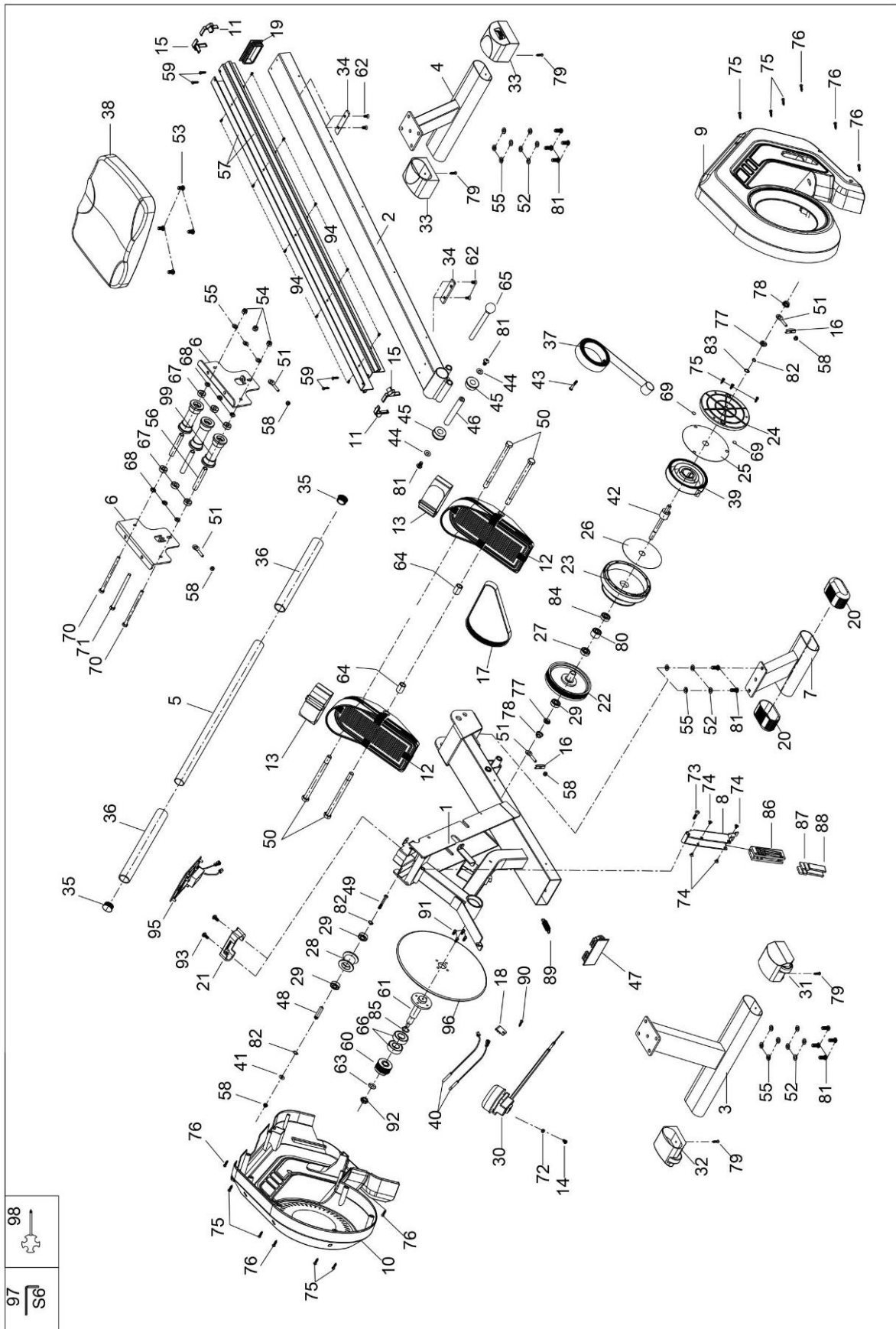
RE6036

Avant d'utiliser ce produit pour la première fois, veuillez lire attentivement le manuel et n'utilisez l'équipement que de la manière décrite dans le manuel pour éviter les risques et les blessures. Veuillez conserver ce manuel pour référence ultérieure.



N'hésitez pas à contacter le vendeur si vous avez des questions.

DESSIN ÉCLATÉ



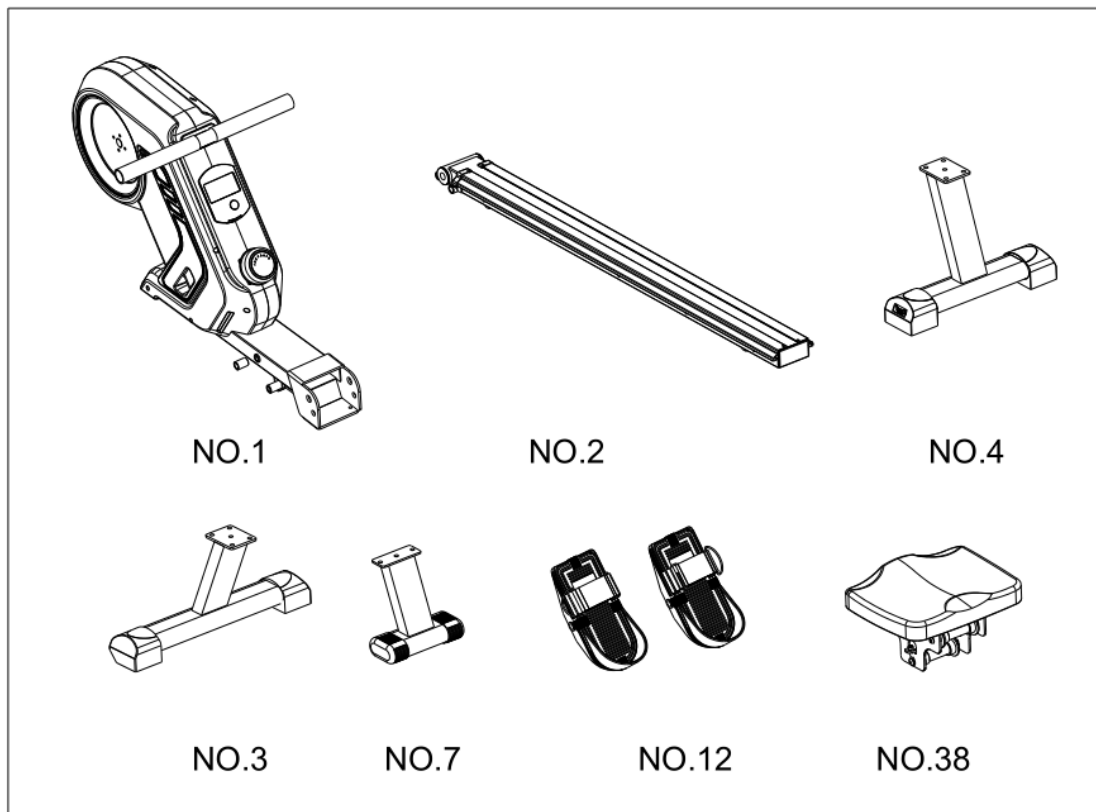
FR

Liste des pièces

No.	Description	QTÉ	No.	Description	QTÉ
1	Cadre principal	1	51	Vis de réglage M6*40	4
2	Glissière	1	52	Rondelle élastique	10
3	Stabilisateur avant	1	53	Boulon Allen M6 * 15	4
4	Stabilisateur arrière	1	54	Écrou en nylon M8	3
5	Guidon	1	55	Rondelle plate OD16 × ID8,5 × 1,5	13
6	Plaque de fixation du siège	2	56	Manchon Φ12,7 * 1,4 * 78	3
7	Tube de support moyen	1	57	Glissière 2	2
8	Support magnétique	1	58	Écrou en nylon	5
9	Cache-chaîne L	1	59	Vis auto-taraudeuse ST4.0 * 16	4
10	Cache-chaîne R	1	60	Petite poulie à courroie	1
11	Embout pour rail R	2	61	Essieu	1
12	Pédale (G/D)	2	62	Vis cruciforme M6 * 10	4
13	Sangle de pédale	2	63	Rondelle plate OD20 × ID10.5 × 2	1
14	Vis M5 * 15	1	64	Douille	2
15	Embout pour rail L	2	65	Pin	1
16	Support de type U	2	66	Roulement 6004	2
17	Ceinture 6PJ330	1	67	Roulement 608ZZ	6
18	Support de capteur	1	68	Douille d'écartement	6
19	Embout carré	1	69	Aimant de capteur	2
20	Capuchon d'extrémité pour tube de support central	2	70	Boulon Allen M8 * 140	2
21	Support de guidon	1	71	Boulon Allen M8 * 145	1
22	Poulie à courroie	1	72	Rondelle plate OD11 × ID5,5 × 1,5	1
23	Poulie de courroie maillée	1	73	Boulon Allen M6 * 45	1
24	Couvercle du ressort de la volute	1	74	Vis auto-taraudeuse ST5.0 * 10	4
25	Panneau insonorisé A	1	75	Vis auto-taraudeuse ST4.0 * 19	10
26	Panneau insonorisé A	1	76	Vis auto-taraudeuse ST4.0 * 16	6
27	Roulement 6003	1	77	Écrou à tête hexagonale M10 × 1,0	2

28	Poulie à courroie maillée	1	78	Écrou à bride M10 × 1,0	2
29	Roulement 6000ZZ	3	79	Vis auto-taraudeuse	4
30	Bouton de réglage de la tension	1	80	Roulement unidirectionnel	1
31	Capuchon d'extrémité pour stabilisateur avant L	1	81	Boulon Allen M8 × 20	12
32	Embout pour stabilisateur avant R	1	82	C-Clip Ø10	3
33	Embout pour tube de support arrière	2	83	Rondelle ondulée OD13.5 * ID10.2 * 0.4	1
34	Limit pad	2	84	Roulement 16003	1
35	Embout pour guidon	2	85	Rondelle ondulée OD27.2 * ID20.8 * T0.4	1
36	Poignée de guidon Φ33 * 3 * 215	2	86	support magnétique	1
37	Ceinture en maille	1	87	Aimant	4
38	Siège	1	88	Aimant	2
39	Volute ressort	1	89	Ressort	1
40	Fil de capteur	1	90	Vis auto-taraudeuse ST4.0 * 12	1
41	Rondelle plate	1	91	Boulon Allen M6 * 12	4
42	Essieu	1	92	Écrou en nylon M10	1
43	Vis M5 * 35	1	93	Vis M5 * 12	2
44	Rondelles plates OD20 × ID8,5 × 1,5	2	94	Vis M4 * 12	10
45	Manchon Φ38 * Φ16 * 15	2	95	Ordinateur	1
46	Douille pour rail	1	96	Volant	1
47	Douille carrée	1	97	Clé Allen S6	2
48	Douille	1	98	Clé multifonction	1
49	Boulon à tête hexagonale M6 * 55	1	99	Rouleau de siège	3
50	boulon à tête hexagonale M12 * 12,5	4			

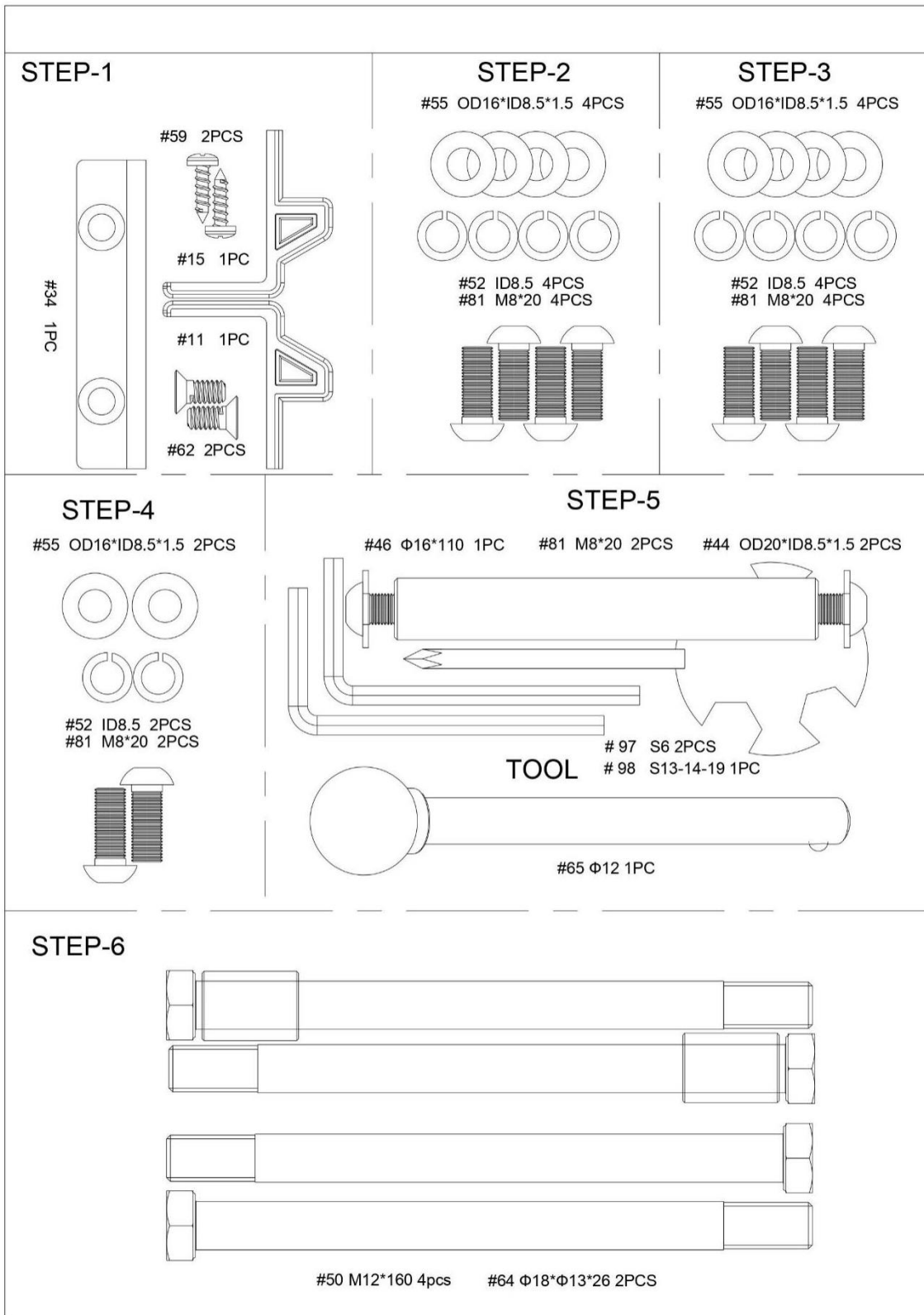
LISTE DE PRÉ-MONTAGE



FR

NO.	Description	QTÉ
1	Cadre principal	1
2	Glissière	1
3	Stabilisateur avant	1
4	Stabilisateur arrière	1
7	Support intermédiaire	1
12	Pédale	2
38	Siège	1

ENSEMBLE DE MATÉRIEL



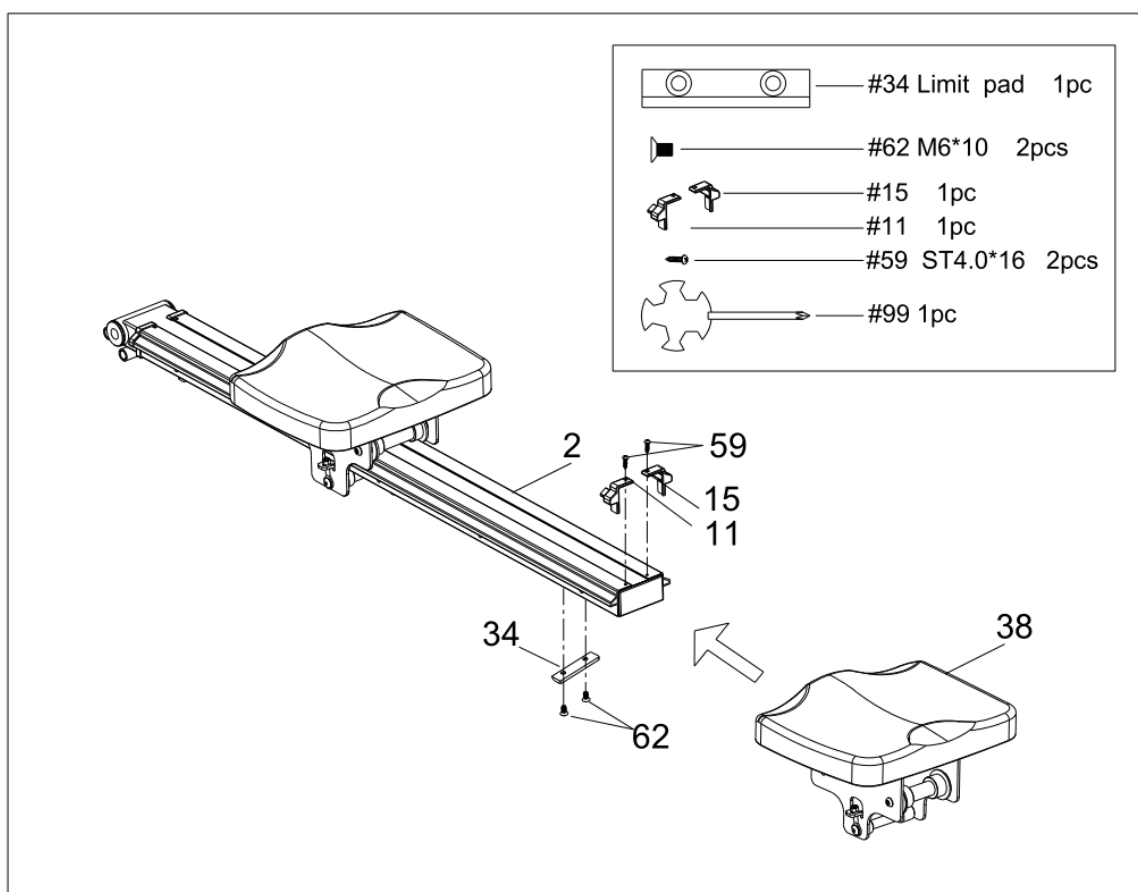
FR

INSTRUCTIONS DE MONTAGE

REMARQUE: nous vous recommandons d'avoir 2 personnes pour assembler le produit.

ÉTAPE 1:

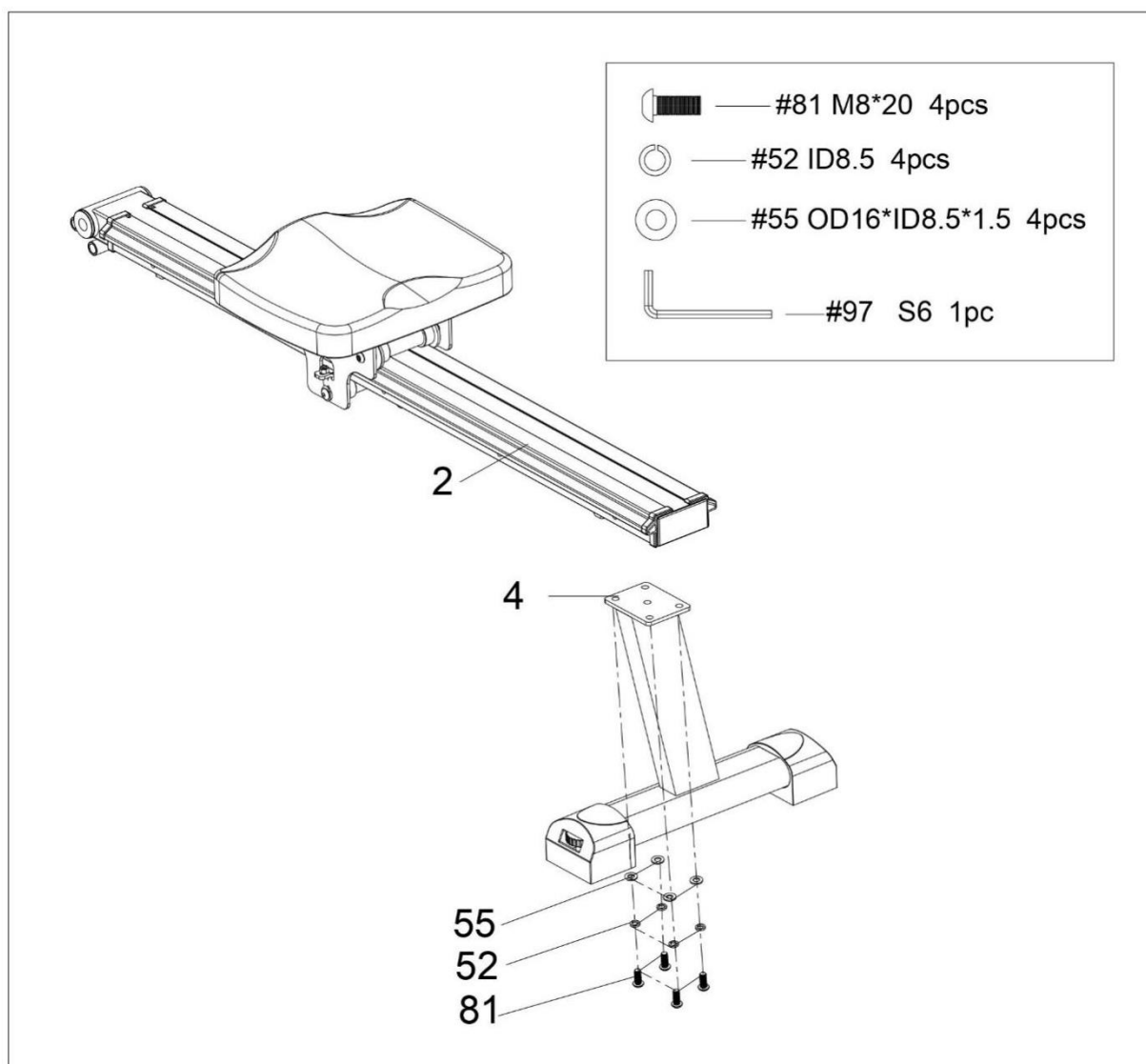
- Glissez le siège (# 38) sur le rail (2). Attachez le tampon de limite (# 34) à la glissière (# 2) et fixez avec deux vis (# 62).
- Fixez le couvercle de plaque d'aluminium L & R (# 11 & # 15) au rail coulissant (# 2), serrez avec 2 vis (# 59).



FR

ÉTAPE 2:

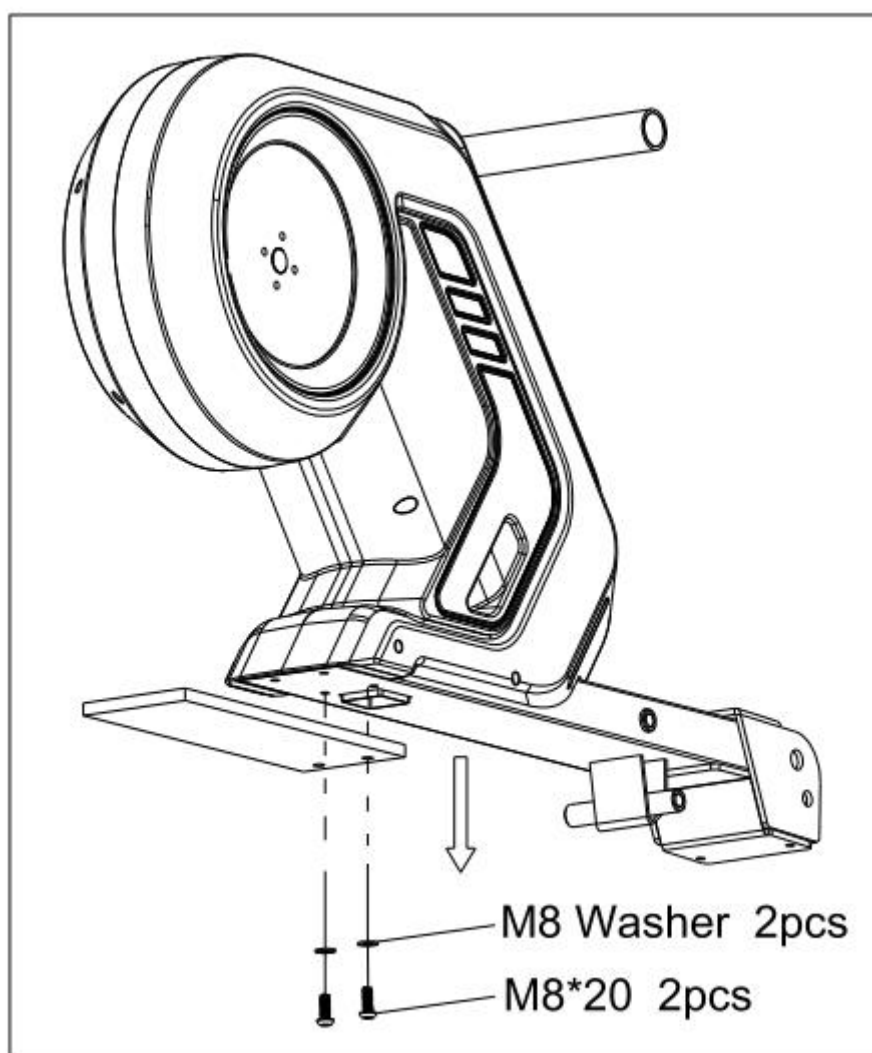
- Fixez le stabilisateur arrière (# 4) à la glissière (# 2), serrez avec 4 rondelles (# 55) et 4 rondelles élastiques (# 52) et 4 vis (# 81).



FR

ÉTAPE 3: retrait de l'emballage

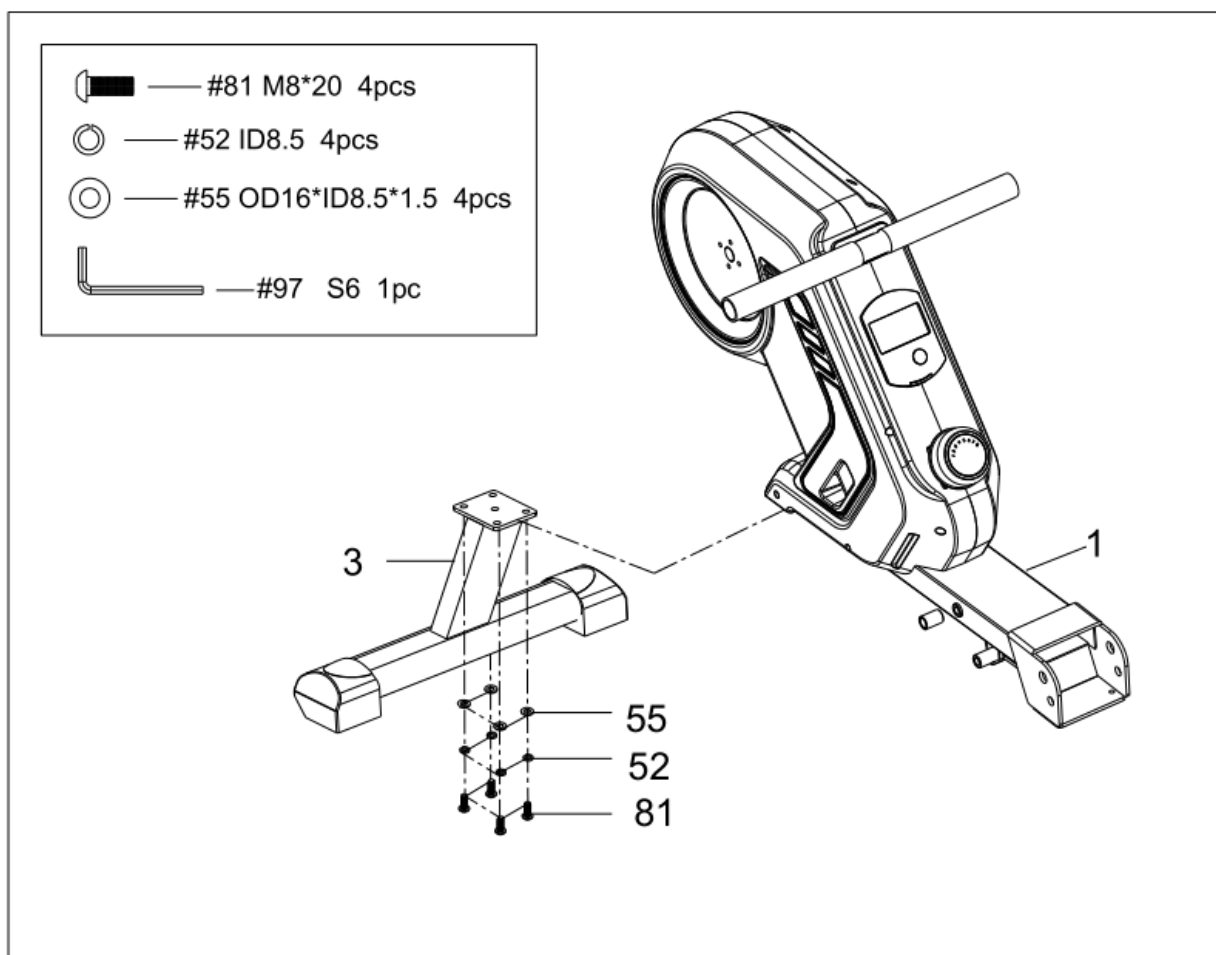
- Un morceau de contreplaqué a été attaché au cadre principal (1) pour le stabiliser pendant le transport.
- Retirez les 2 boulons et les 2 rondelles à l'aide de la clé Allen (97).
- Le contreplaqué, les boulons et les rondelles ne sont pas nécessaires pour l'assemblage ultérieur et peuvent être recyclés.



FR

ÉTAPE 4:

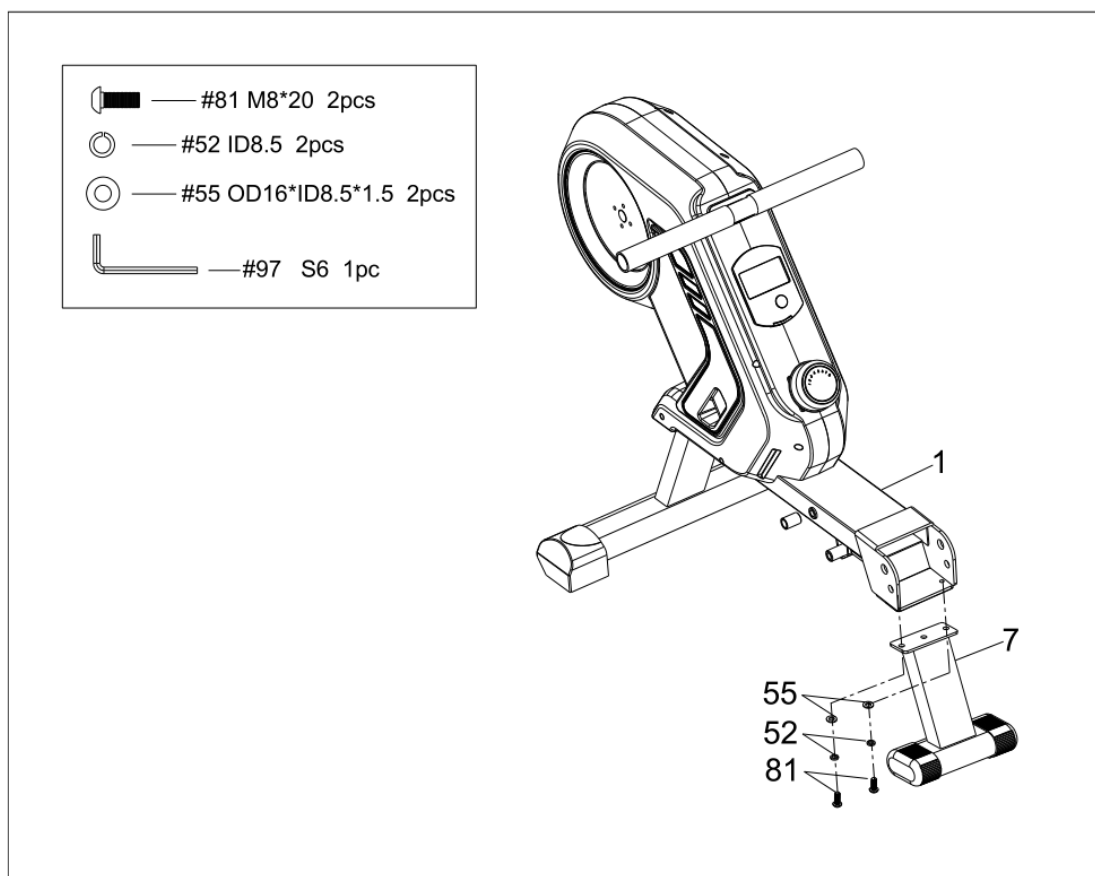
- Fixez le stabilisateur avant (# 3) au cadre principal (# 1), serrez avec 4 rondelles (# 55) et 4 rondelles élastiques (# 52) et 4 vis (# 81).



FR

ÉTAPE 5:

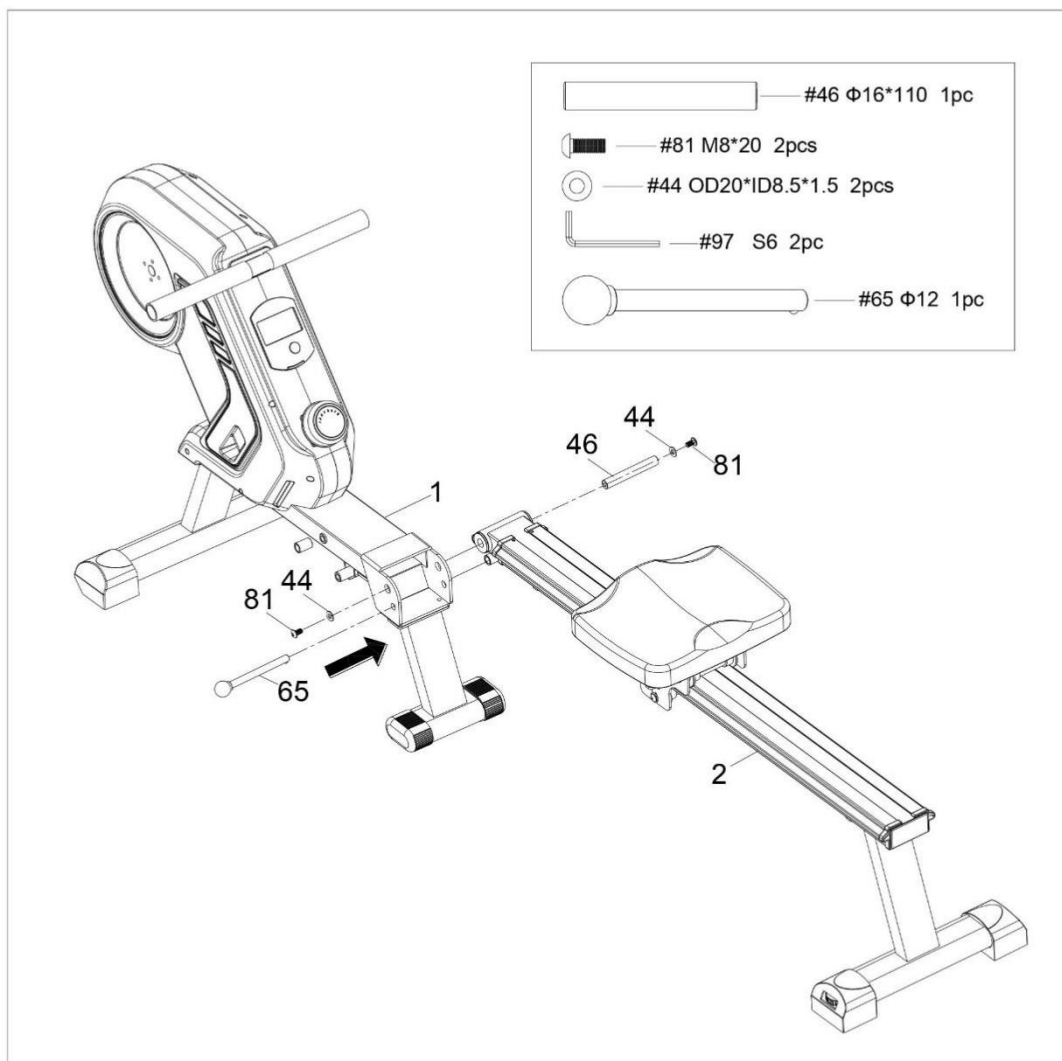
- Fixez le support central (# 7) au cadre principal (# 1), serrez avec 2 rondelles (# 55) et 2 rondelles élastiques (# 52) et 2 vis (# 81).



FR

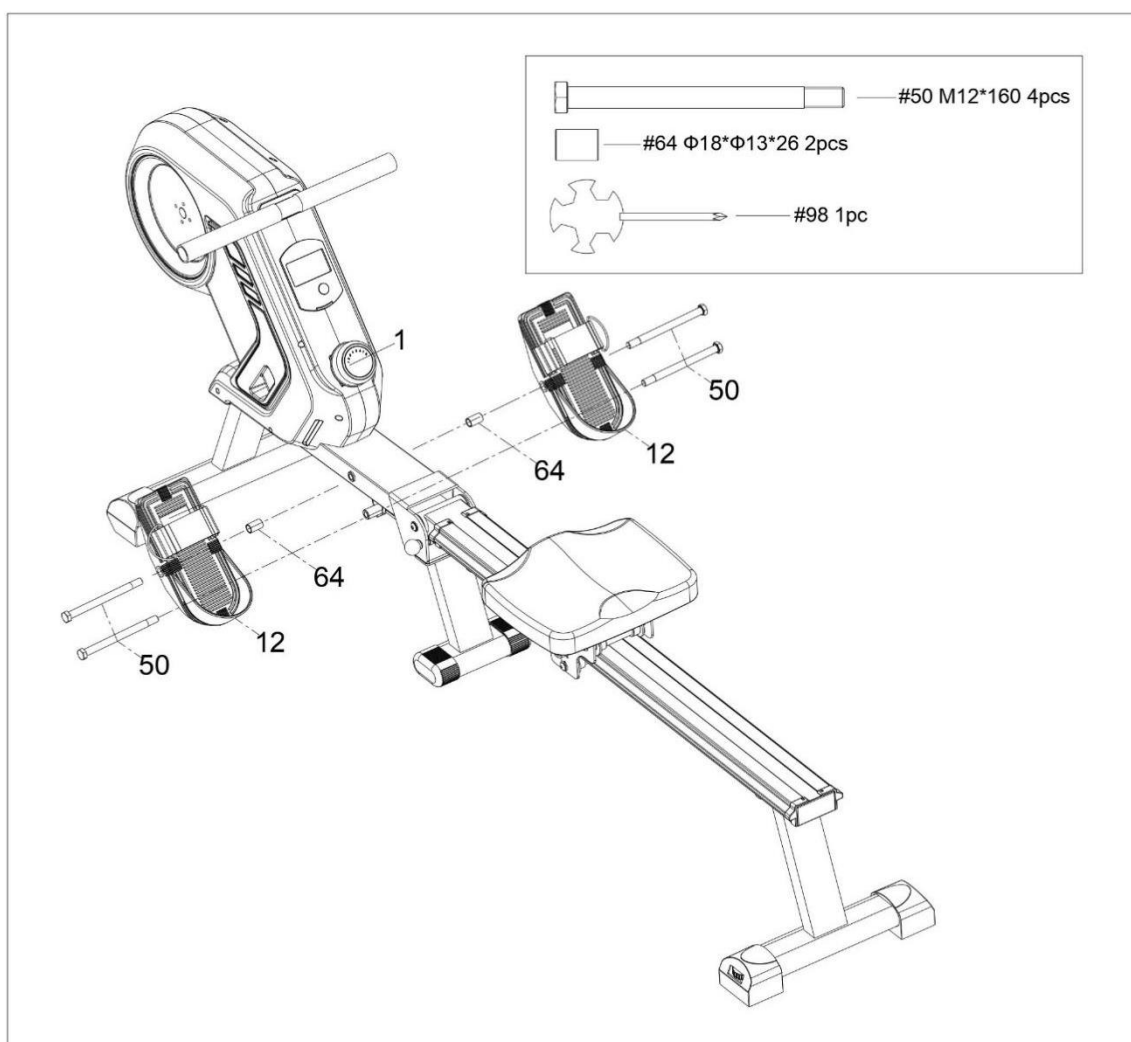
ÉTAPE 6:

- Fixez la glissière (# 2) au cadre principal (# 1), insérez la douille (# 46), serrez avec 2 rondelles (# 44) et 2 vis (# 81).
- Fixez la goupille à tête sphérique (# 65) Insérez le cadre principal (# 1) et la glissière (# 2).
- Soulevez le centre du cadre pour aider à aligner les trous des goupilles de verrouillage. Cela verrouille le rameur en position dépliée et peut être retiré pour plier le rameur.



ÉTAPE 7:

- Fixez la vis (# 50) est insérée successivement dans la pédale (# 12) et un manchon d'espacement (# 64) est verrouillé sur le cadre principal (# 1), et la deuxième vis (# 50) est directement verrouillée sur le Cadre principal (n ° 1) à travers le bas de la pédale. Assemblez ensuite l'autre pédale.



FR

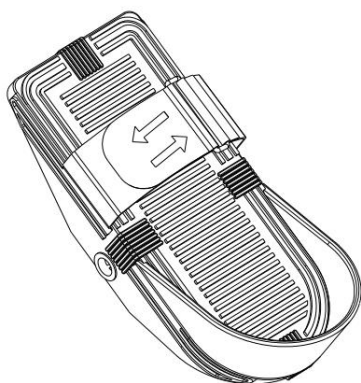
GUIDE DE RÉGLAGE

RÉGLAGE DE LA PÉDALE

Pour régler la sangle de la pédale, retirez l'extrémité Velcro de la sangle du côté maillé en la tirant vers le haut puis vers la gauche.

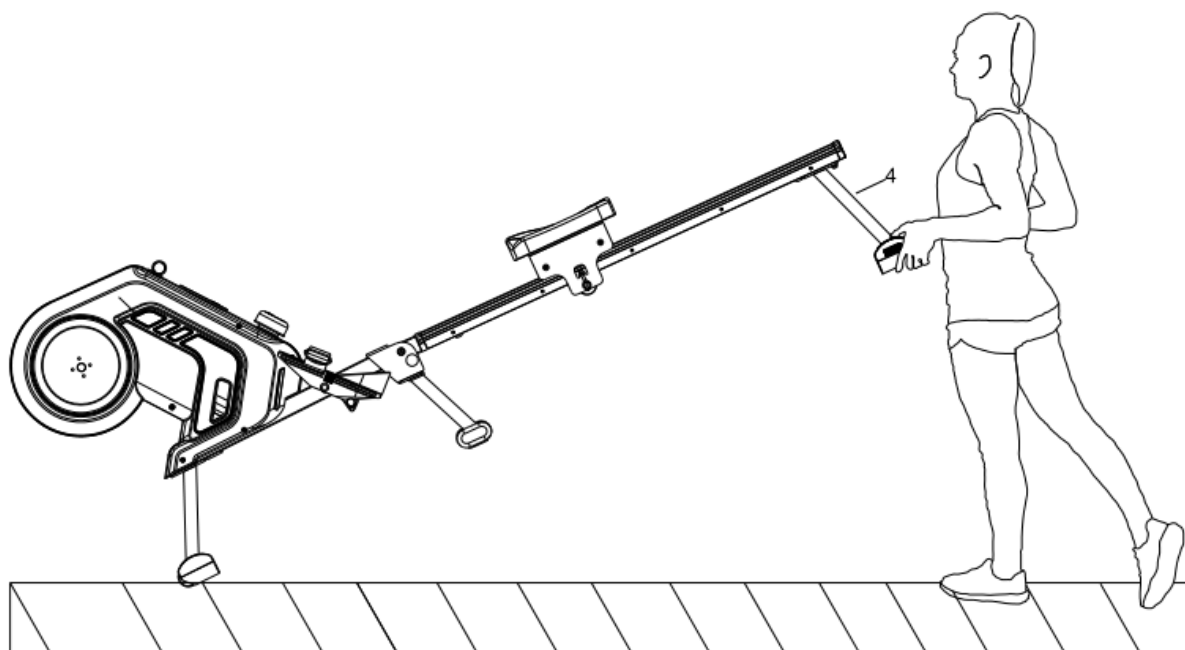
Une fois retirée, vous pouvez augmenter l'ouverture de la sangle de la pédale en tirant l'extrémité filet vers le haut et vers la droite.

Pour serrer, tirez l'extrémité Velcro de la sangle de la pédale vers le haut puis vers la droite et vers le bas pour la fixer sur le côté en filet de la sangle.



DÉPLACER LA MACHINE

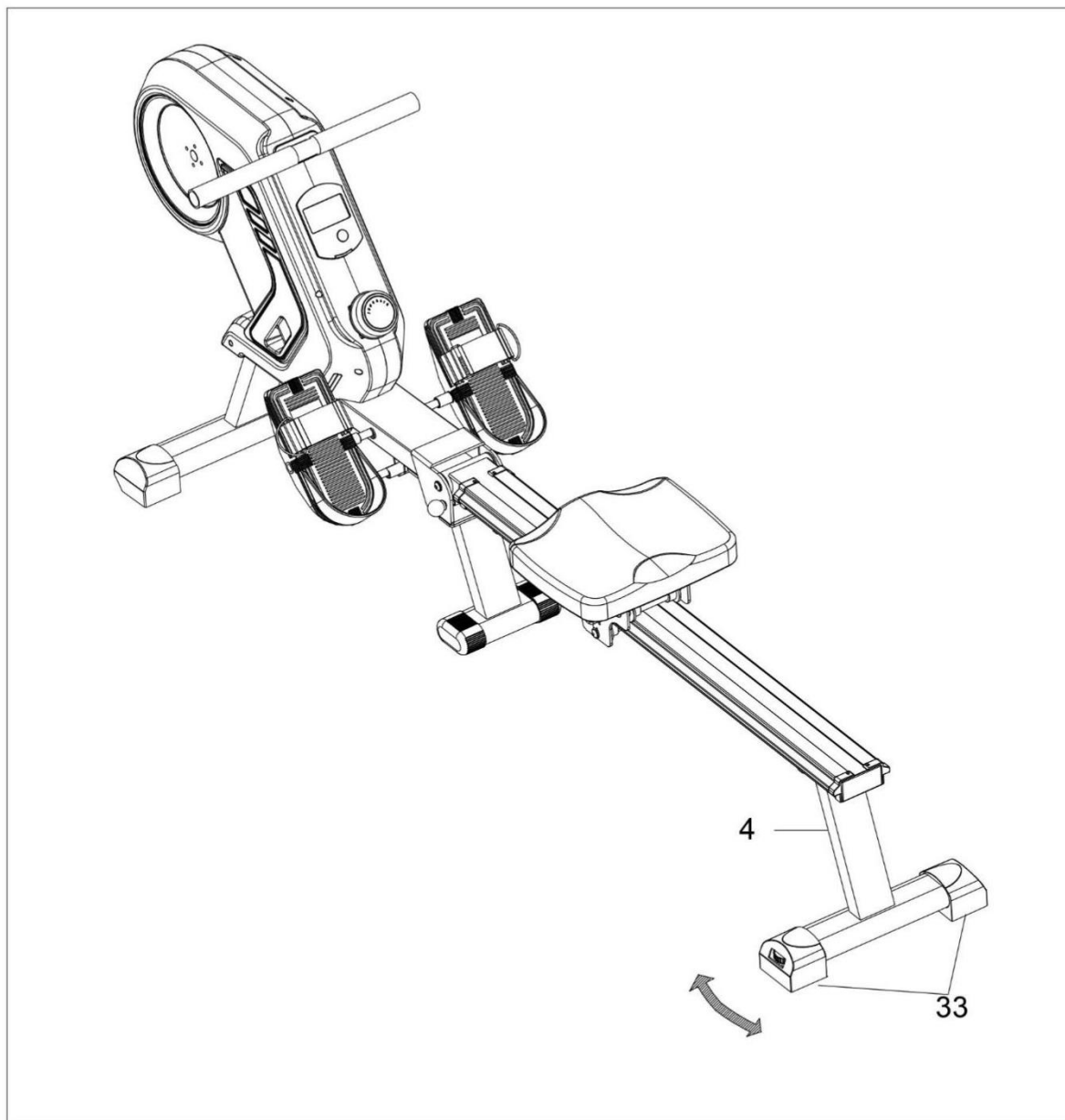
Pour déplacer la machine, soulevez le stabilisateur arrière jusqu'à ce que les roues de transport de la béquille avant touchent le sol. Avec les roues au sol, vous pouvez transporter le rameur à l'endroit souhaité en toute simplicité.



FR

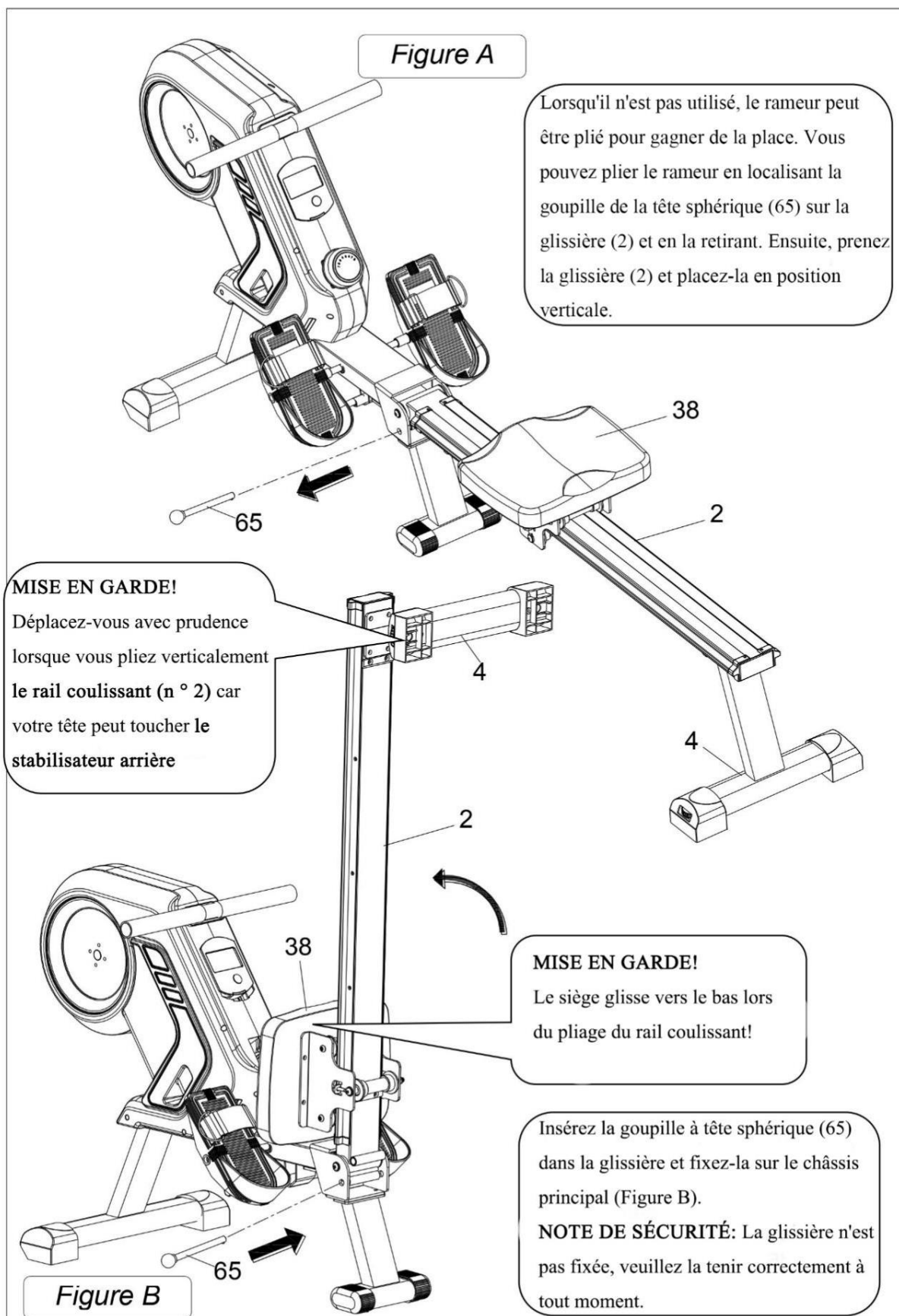
RÉGLAGE DE L'ÉQUILIBRE

Ajustez le stabilisateur arrière de la machine si la machine est déséquilibrée pendant l'utilisation.



FR

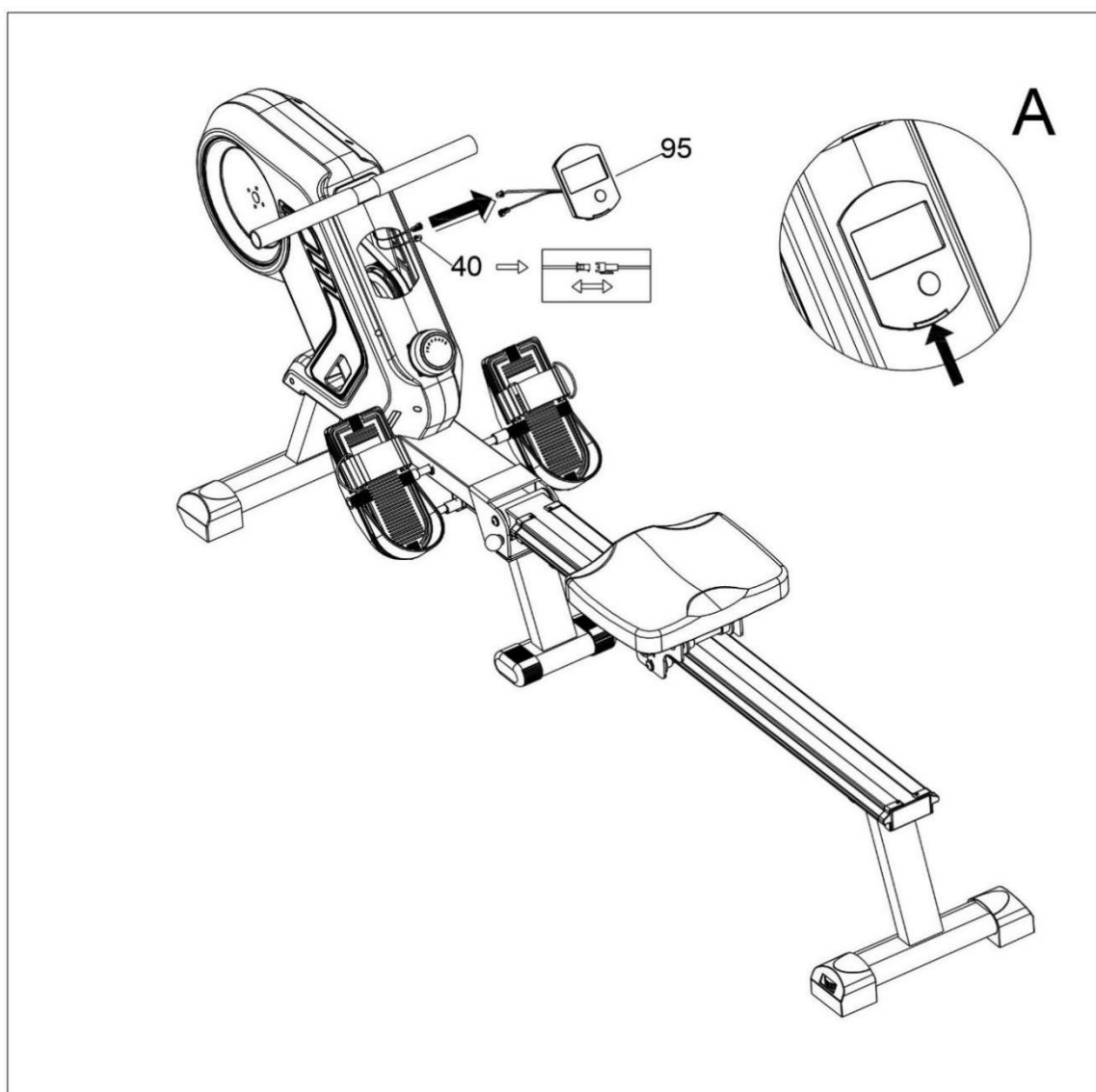
PLIER LA MACHINE



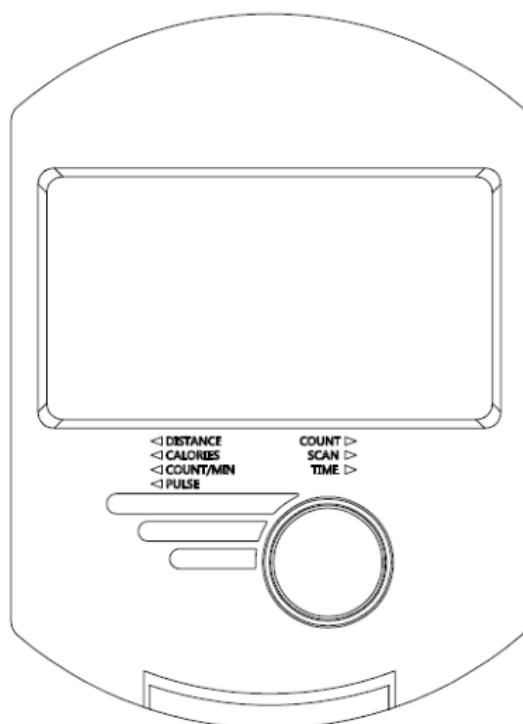
FR

Retirez l'ordinateur

1. Pour insérer / retirer les piles, la Console (95) peut être retirée du Cadre Principal (1).
2. Sortez la Console (95) via la charnière (illustrée ci-dessus) et veillez à ne pas endommager les fils de connexion. Déclipsez les fils et la Console (95) peut être déplacée librement. Insérez les 2 piles AA pour activer la console (95).



INSTRUCTIONS INFORMATIQUES



FR

BOUTON FONCTIONNEL:

MODE / RESET - Appuyez pour sélectionner les fonctions.

- Appuyez pour réinitialiser le temps 、 compter 、 la distance et les calories pendant 2 secondes.

FONCTIONS ET OPÉRATIONS:

1. SCAN: Scanne automatiquement les fonctions de temps, compte, distance, calories, régime et pouls, chaque affichage sera maintenu pendant 6 secondes.
2. TEMPS: Accumule automatiquement le temps d'entraînement lors de l'exercice.
3. COUNT: Accumule automatiquement le nombre de comptages lors de l'exercice.
4. DISTANCE: Compte la distance entre le début et la fin de l'exercice.
5. CALORIES: Accumule automatiquement les calories brûlées lors de l'exercice.

6. COUNT / MIN (RPM): Accumule automatiquement les comptes d'entraînement par minute.
7. PULSE: Afficher la valeur de fréquence cardiaque actuelle de l'utilisateur (veuillez porter la ceinture thoracique sans fil avant de mesurer la fréquence cardiaque, la valeur de mesure ne peut pas être considérée comme la base d'un traitement médical).

Remarque: pendant le processus de mesure du pouls, en raison du blocage des contacts, la valeur de mesure peut être supérieure à la fréquence du pouls virtuelle pendant les 2 à 3 premières secondes, puis revient au niveau normal.

FR

Attention :

1. Si l'écran est pâle ou ne montre aucun chiffre, veuillez remplacer les piles.
2. Le moniteur s'éteint automatiquement s'il n'y a aucun signal reçu après 4 minutes.
3. Le moniteur sera automatiquement mis sous tension lorsqu'il commencera à utiliser le signal du bouton-poussoir.
4. Le moniteur commencera automatiquement à calculer lorsque vous commencerez à vous entraîner et arrêtera de calculer lorsque vous arrêterez de vous entraîner pendant 4 secondes.

SPECIFICATIONS:

FONCTION	SCAN	Toutes les 6 secondes
	TEMPS	0: 00 ~ 99: 59
	COUNT	0 ~ 9999 FOIS
	DISTANCE	0 ~ 9999 MÈTRE
	CALORIES	0 ~ 9999 CAL
	RPM	0 ~ 999 FOIS / MIN
	IMPULSION	40 ~ 240 BPM
TYPE DE BATTERIE	2 pièces de TAILLE –AA ou UM–3	
TEMPÉRATURE DE FONCTIONNEMENT	0 ° C ~ + 40 ° C	
TEMPÉRATURE DE STOCKAGE	-10 ° C ~ + 60 ° C	

FR



N'hésitez pas à contacter le vendeur si vous avez des questions.