



TrendPet

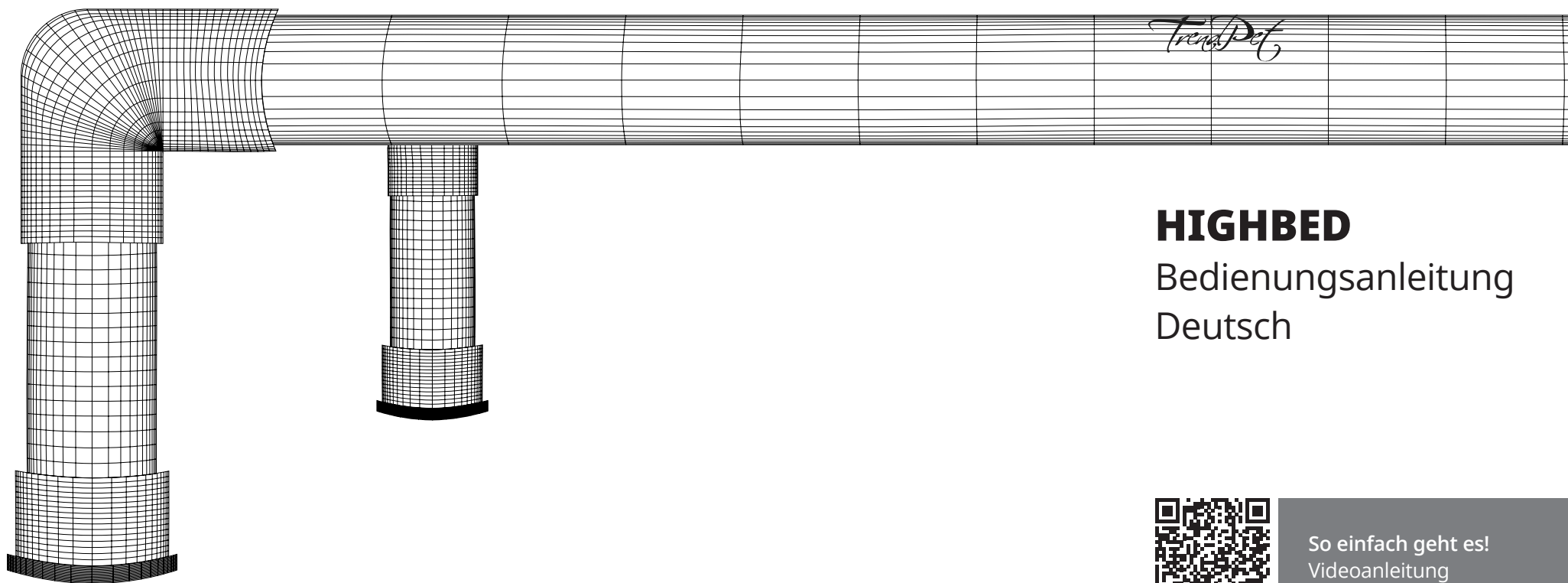
HIGHBED

DE

Bedienungsanleitung

EN

Manual



TrendPet

HIGHBED

Bedienungsanleitung
Deutsch

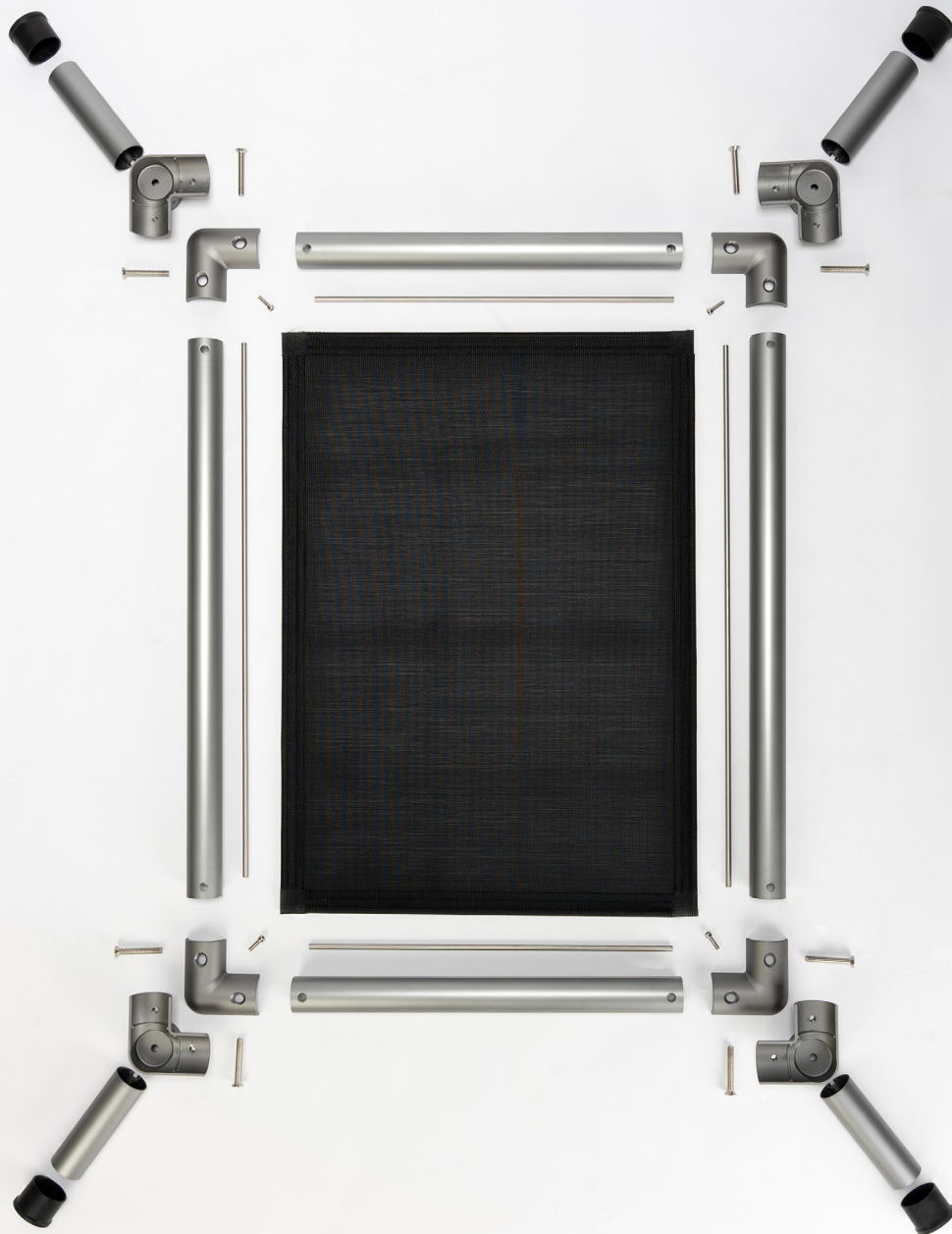


So einfach geht es!
Videoanleitung



1. Inhalt

1. Inhalt	5	7. Wartung & Instandhaltung	20
		7.1. Reinigung	20
2. Allgemein	7	7.2. Wartung	20
2.1. Vorwort	7	8. Ersatzteile	20
2.2. Wichtige Informationen zu der Bedienungsanleitung	7	9. Fehlerbehebung	21
3. Sicherheitshinweise	8	10. Entsorgung	22
3.1. Verwendete Symbole	8	10.1. Entsorgung des Verpackungsmaterials	22
3.2. Potentiell scharfe Kanten	8	10.2. Entsorgung des HighBeds	22
3.3. Klemmgefahr	8	11. Impressum	23
3.4. Verschleiß und Umwelteinflüsse	8	11.1. Hersteller & Inverkehrbringer	23
3.5. Wofür darf das HighBed verwendet werden?	9	11.2. Unternehmen	23
3.6. Eckdaten	9	11.3. Kontakt	23
4. Informationen zum HighBed	10		
4.1. Was ist im Paket enthalten?	10		
4.2. Wo ist was am HighBed?	11		
5. QuickGuide	12		
6. Montage	14		
6.1. Benötigtes Werkzeug	14		
6.2. HighBed auspacken	14		
6.3. Aufbau vorbereiten	14		
6.4. Vorbereitung der Liegefläche	14		
6.5. Liegefläche mit dem Rohrrahmen verbinden	15		
6.6. Eckbefestigungen montieren	16		
6.7. Montage der letzten Ecke	17		
6.8. Schrauben anziehen	18		
6.9. Montage der Füße	19		
6.10. Fertigstellung	19		



2. Allgemein

2.1. Vorwort

Vielen Dank, dass Sie sich für das TrendPet HighBed entschieden haben. Bitte lesen Sie sich diese Bedienungsanleitung aufmerksam durch, bevor Sie das HighBed aufbauen und für Ihren Hund verwenden. Bewahren Sie die Anleitung auf, um bei Bedarf zu einem späteren Zeitpunkt darin nachschlagen zu können.

2.2. Wichtige Informationen zu der Bedienungsanleitung

Durch das aufmerksame Lesen dieser Bedienungsanleitung kann die korrekte Montage des HighBeds, sowie die richtige Handhabung im Alltag sichergestellt werden. So können Gefahren für Mensch und Tier vermieden werden. Ihre Sicherheit und die Ihres Hundes hat für uns oberste Priorität.


3. Sicherheitshinweise

3.1. Verwendete Symbole

In dieser Bedienungsanleitung wird an verschiedenen Stellen auf besondere Gefahren und Handlungsempfehlungen aufmerksam gemacht. Diese Hinweise sind entsprechend gekennzeichnet.

 **Hinweis!**


Dieses Symbol weist auf unsachgemäßen Gebrauch hin, der zu Schäden am Produkt führen kann.

 **Warnung!**

Dieses Symbol macht auf Gefahren im Zusammenhang mit der Verwendung des Produkts aufmerksam, die bei Nichtbeachtung das leibliche Wohl von Mensch und Tier beeinträchtigen können.

3.2. Potentiell scharfe Kanten


Prüfen Sie Ihr HighBed vor dem ersten Aufbau auf potentiell scharfe Kanten, die trotz größter Sorgfalt beim Herstellungsprozess entstehen können. Inspizieren Sie insbesondere die offenen Enden der zu verbauenden Rohre.

 **Warnung!**

Alle Bauteile des HighBeds werden auf ihre Sicherheit geprüft, allerdings können bei der Herstellung Grate oder scharfe Kanten an den Schnittstellen entstehen. Diese können bei Unachtsamkeit zu Schnittverletzungen führen.

Klemmgefahr

Es besteht die Gefahr, sich während der Montage der einzelnen Bauteile Gliedmaßen, wie Finger und Hände, einzuklemmen oder zu quetschen.

 **Warnung!**

Die einzelnen Bauteile des HighBeds werden fest miteinander verbunden. Wenn Sie beim Aufbau des Produkts abrutschen oder unaufmerksam sind, besteht die Gefahr sich zu verletzen. Wir empfehlen Ihnen den Aufbau mit einer zweiten Person durchzuführen, die Ihnen die Montage erleichtert.

3.3. Verschleiß und Umwelteinflüsse

Setzen Sie das HighBed keinen außerordentlich starken Umwelteinflüssen wie dauerhafter Nässe, Regen, oder Frost aus. Das HighBed könnte sonst dauerhaft beschädigt werden.

3.4. Wofür darf das HighBed verwendet werden?

Das HighBed ist ausschließlich als Liege- und Schlafplatz für Hunde geeignet. Bitte beachten Sie das zulässige Gesamtgewicht. Die maximale Tragfähigkeit können Sie der Tabelle in Abschnitt „Seite 9 - 3.6. Eckdaten“ entnehmen. Das HighBed eignet sich nicht als Liegeplatz während der Fahrt im Auto, Camper oder Caravan! Nutzen Sie das HighBed nicht als Trampolin – es ist hierfür nicht geeignet.

3.5. Eckdaten

Eigenschaft:	S	M	L	XL
Außenmaße (L x B x H)	75 x 55 x 18 cm	90 x 70 x 18 cm	105 x 80 x 18 cm	125 x 90 x 18 cm
Liegefläche (L x B)	65 x 45 cm	80 x 60 cm	95 x 70 cm	115 x 80 cm
Höhe	18 cm	18 cm	18 cm	18 cm
Gewicht	2,9 Kg	3,45 Kg	4,0 Kg	4,45 Kg
Max. Schulterhöhe	bis 40 cm	40 – 50 cm	50 – 60 cm	60 – 65 cm
Max. Belastung	80 Kg	80 Kg	80 Kg	80 Kg

4. Informationen zum HighBed

4.1. Was ist im Paket enthalten?

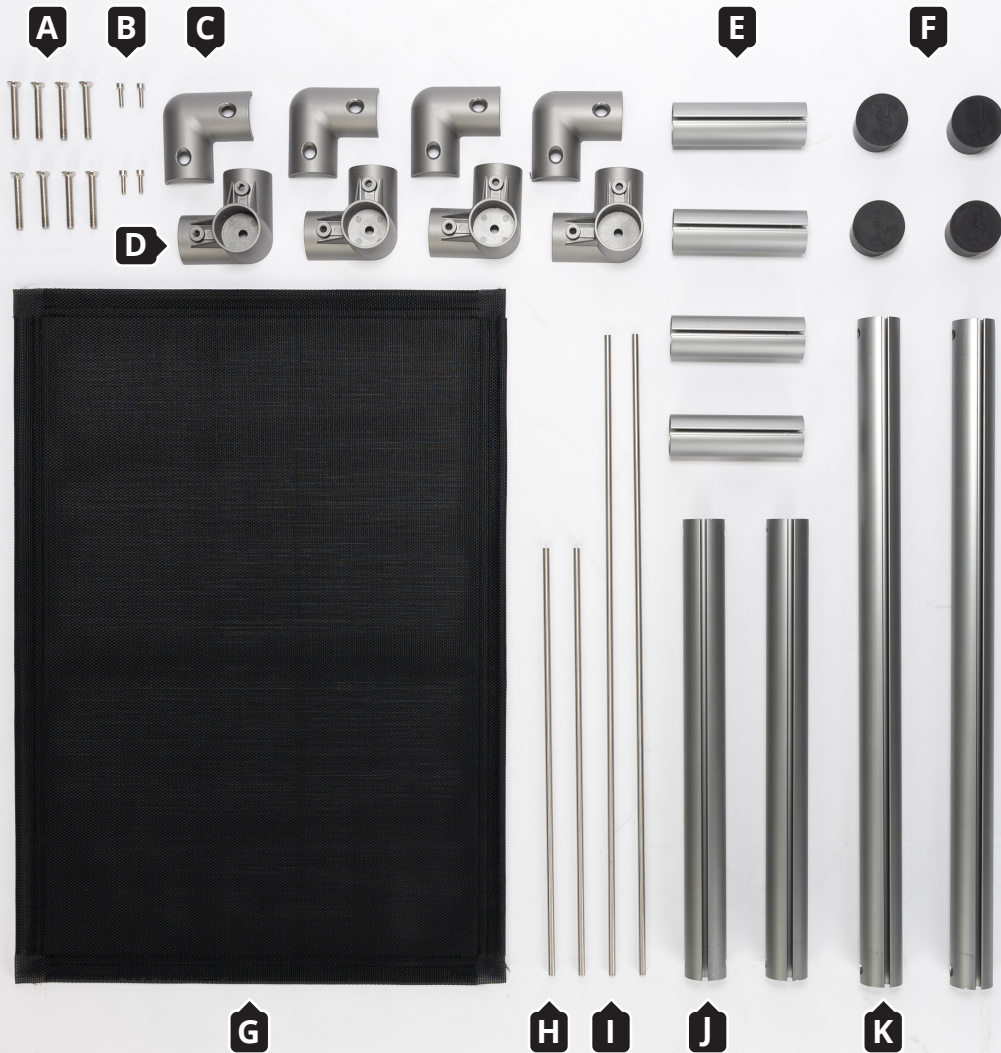


Abb. 11.3.2. Was ist im Paket enthalten?

4.2. Wo ist was am HighBed?



A 8 M8 Senkkopfschrauben 55 mm

B 4 M5 Zylinderkopfschrauben 23 mm

C 4 obere Bauteile für die Ecken

D 4 untere Bauteile für die Ecken

E 4 Rohre für Beine

F 4 GummifüÙe

G 1 Netz für die LiegefläÙe

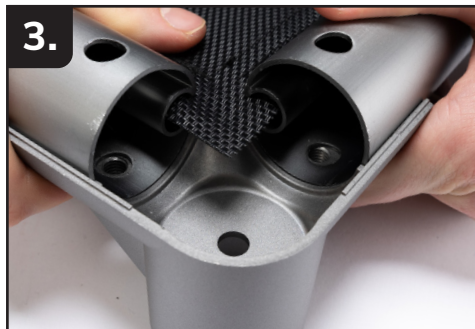
H 2 mittlere EdelstahlstäÙe

I 2 lange EdelstahlstäÙe

J 2 mittlere Rohre für den Rahmen

K 2 lange Rohre für den Rahmen

5. QuickGuide



So einfach geht es!
Videoanleitung

6. Montage

6.1. Benötigtes Werkzeug

Für die Montage des HighBeds benötigen Sie folgendes Werkzeug:



Abb. 6.1.1.
Innensechskant Gr. 5



Abb. 6.1.2.
Innensechskant Gr. 4

6.2. HighBed auspacken

Öffnen Sie den Karton des HighBeds und entnehmen Sie die einzelnen Bauteile. Achten Sie darauf, dass alle Schrauben und Bauteile während des Aufbaus griffbereit vor Ihnen liegen.

6.3. Aufbau vorbereiten

Bevor Sie mit dem Aufbau beginnen, legen Sie zunächst eine zusammengefaltete Decke unter die Bauteile des Highbeds. So vermeiden Sie im nachfolgenden Montageprozess Beschädigungen oder Kratzer am HighBed oder Ihrem Fußbodenbelag.

6.4. Vorbereitung der Liegefläche

Beginnen Sie den Aufbau des HighBeds mit der Liegefläche. Nehmen Sie dafür die schwarze Netz (Ref. G) und führen Sie die Edelstahlstäbe (Ref. H | Ref. I) in die dafür vorgesehenen Netztaschen an den Enden des Netzes.

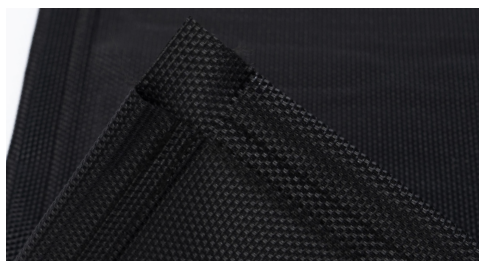


Abb. 6.4.1. Einschub an der Unterseite des Netzes

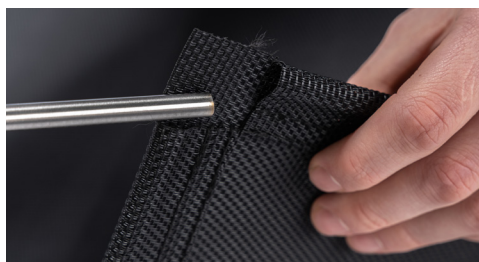


Abb. 6.4.2. Ersten Edelstahlstab in den Einschub führen



Abb. 6.4.3. Weitere Stäbe in Netztaschen führen



Abb. 6.4.4. Edelstahlstäbe in den Netztaschen

6.5. Liegefläche mit dem Rohrrahmen verbinden

Bei der Montage von Rohrrahmen und Netz spielt die Orientierung des Netzes eine wichtige Rolle:

Achten Sie darauf, dass sich die umgenähten Enden der Taschen mit den Edelstahlstäben auf der Unterseite des Netzes befinden.



Abb. 6.5.1. Einschübe mit Edelstahlstäben auf der Unterseite des Netzes

Führen Sie nun die lange Seite des Netzes mit dem Edelstahlstab in die Kederführung des langen Aluminiumrohrs mit dem TrendPet Logo ein (Ref. K). Achten Sie darauf, dass das Logo richtig herum sichtbar ist.



Abb. 6.5.2. Langes Rohr mit TrendPet-Logo



Abb. 6.5.3. In die Kederführung vom Rohr einführen



Abb. 6.5.4. Rohr über die Länge des Netzes durchschieben

Nehmen Sie nun eins der Aluminiumrohre mittlerer Länge (Ref. J) und führen Sie die kürzere Seite des Netzes samt Edelstahlstab in die Kederführung des Rohres für den Rahmen.



Abb. 6.5.5. Mittleres Rohr anbringen

Wiederholen Sie die oberen Schritte bis die vier Seiten der Liegefläche mit den passenden Rohren verbunden sind.

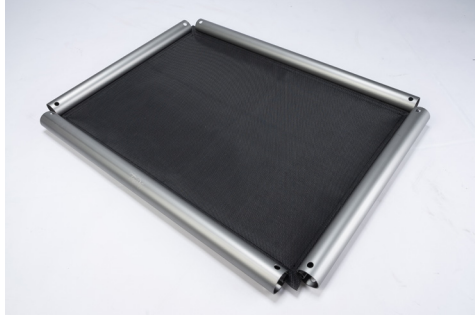


Abb. 6.5.6. Ansicht der Liegefläche mit Rohren

6.6. Eckbefestigungen montieren

Nachdem Sie die vier Rohre mit der Liegefläche verbunden haben, montieren Sie die Ecken. Starten Sie hierzu mit einer beliebigen Ecke. Nehmen Sie das untere Eckstück (Ref. D) in die Hand und führen Sie die beiden Rohre in das Bauteil.

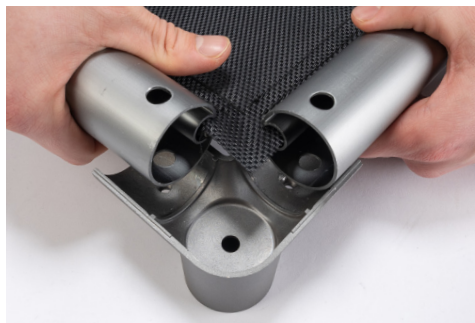


Abb. 6.6.1. Rohre in das Eckteil führen

Im Inneren des Eckteils befindet sich eine umlaufende Verjüngung (Siehe Abb. 6.6.2.) die den Anschlag für das Rohr darstellt.

Achten Sie darauf, dass Sie beide Rohre bis an den Anschlag schieben (Siehe Abb. 6.6.3.). So stellen Sie sicher, dass die Löcher für die Schrauben korrekt übereinander liegen.



Abb. 6.6.2. Rohre an den Anschlag führen

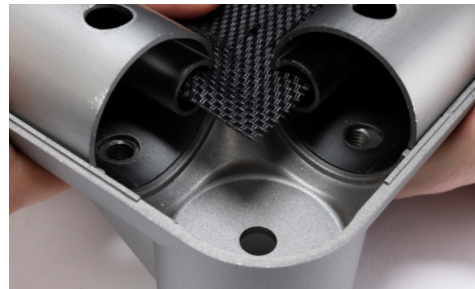


Abb. 6.6.3. Korrekter Sitz der Rohre

Sobald beide Rohre im unteren Eckstück liegen, können Sie den oberen Teil des Eckstückes (Ref. C) aufsetzen (Siehe Abb. 6.6.4.). Sobald die obere Hälfte der Ecke korrekt positioniert ist, können Sie diese mit den beiliegenden M8 Senkkopfschrauben (Ref. A) fixieren. Schrauben Sie diese nur lose in das Gewinde, um die weitere Montage zu erleichtern.



Abb. 6.6.4. Aufsetzen des oberen Eckstücks

Stecken Sie die Schrauben von oben durch die vorgesehenen Löcher. Achten Sie darauf, dass die Löcher des oberen Teils der Eckverbindung und die des Rohres passgenau übereinander liegen.



Abb. 6.6.5. Schrauben fixieren

WICHTIG:

Um sich den Aufbau so einfach wie möglich zu gestalten, achten Sie darauf, sämtliche Schrauben des Rohrrahmens zunächst nur lose (ca. 3 – 4 Umdrehungen) in das Gewinde zu schrauben. So hat jede Ecke zunächst noch ein wenig Spiel. Dieses Vorgehen erleichtert Ihnen das Einsetzen der beiden Rohre in das verbleibende Eckteil.

6.7. Montage der letzten Ecke

Um die Liegefläche faltenfrei zu halten, ist das Netz passgenau für den Rahmen genäht worden. Daher ist die letzte Ecke beim ersten Zusammenbau ein wenig schwerer in die Führung zu drücken. Um es sich so einfach wie möglich zu machen, gehen Sie bitte wie folgt vor:

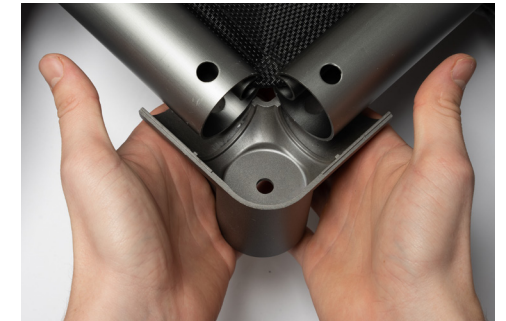


Abb. 6.7.1. Montage der letzten Ecke - Schritt 1

Platzieren Sie zunächst das untere Eckteil (Ref. D) in Ihren Handflächen (Siehe Abb. 6.7.1.).



Abb. 6.7.2. Montage der letzten Ecke - Schritt 2

Bringen Sie nun die Ecke mit den zwei Verjüngungen der offenen Rohrenden auf Linie (Siehe Abb. 6.7.2.)



Abb. 6.7.3. Montage der letzten Ecke - Schritt 3

Danach legen Sie beide Daumen auf den Rohrrahmen und drücken die Rohre mit Kraft entlang der Verjüngung in das Eckbauteil (Siehe Abb. 6.7.3.).

Wenn die Rohre im unteren Eckbauteil liegen, montieren Sie erneut den oberen Teil der Ecke und befestigen beides mit den Schrauben (Ref. A).

6.8. Schrauben anziehen

Sobald alle vier Ecken montiert sind, können Sie die Schrauben entsprechend nachziehen. Legen Sie das Gestell hierzu auf eine ebene Fläche und ziehen Sie die Schrauben im Überkreuzverfahren an. Dieses Vorgehen sorgt für einen sicheren, kippelfreien und geraden Stand Ihres HighBeds auf allen vier Füßen.

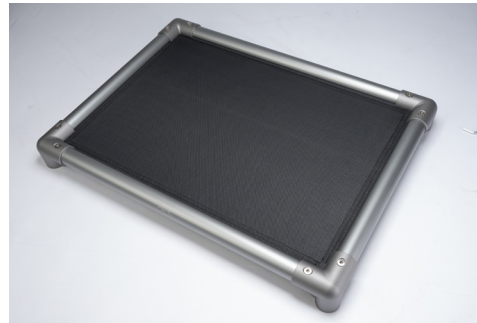


Abb. 6.8.1. Fertig aufgebaute Liegefläche mit Rahmen

6.9. Montage der Füße

Zur Montage der Füße stellen Sie den fertig aufgebauten Rohrrahmen zunächst auf den Kopf und legen Sie ihn auf eine ebene Fläche. Nehmen Sie sich nun die beiliegenden kurzen Rohre (Ref. E) zur Hand und führen Sie diese mit der Nut zur Liegefläche gerichtet in die Eckbauteile.



Abb. 6.9.1. Rohre für die Beine montieren

Im Anschluss fixieren Sie das Rohr mit der Schraube M4 (Ref. B).



Abb. 6.9.2. Schraube der Beine anziehen

Zum Schluss setzen Sie die Abschlusskappe (Ref. F) auf das zuvor montierte Rohr.



Abb. 6.9.3. Gummifuß aufsetzen

6.10. Fertigstellung

Das HighBed ist nun fertig aufgebaut. Viel Spaß mit Ihrem HighBed.



Abb. 6.10.1. Fertig aufgebautes HighBed

7. Wartung & Instandhaltung

7.1. Reinigung

Der Rahmen sowie das Netz des HighBeds können mit einem feuchten Tuch und mildem Reinigungsmittel gereinigt werden.



Hinweis!

Eine Reinigung des HighBeds mit aggressiven Reinigungsmitteln kann Schäden an dem HighBed nach sich ziehen.

7.2. Wartung

Schrauben nachziehen

Gegebenenfalls müssen die Schrauben des HighBeds nachgezogen werden. Kontrollieren Sie regelmäßig, ob das HighBed noch stabil steht und die Schrauben fest angezogen sind.

Netz kontrollieren

Kontrollieren Sie gelegentlich, ob das Netz der Liegefläche noch intakt ist oder Spuren von Verschleiß aufweist.

8. Ersatzteile

Das HighBed wurde langjährig entwickelt und die einzelnen Komponenten sorgfältig aufeinander abgestimmt. Eine sachgemäße Nutzung ist nur mit originalen Ersatzteilen sicherzustellen.

9. Fehlerbehebung

Fehlerbeschreibung	Mögliche Ursachen
Der Rahmen oder das Gestell des HighBeds sind locker.	Die Schrauben haben sich gelöst und müssen nachgezogen werden. Die Bauteile sind nicht passgenau aufgebaut worden.
Das HighBed hat keinen festen Stand mehr und wackelt.	Die Schrauben haben sich gelöst und müssen nachgezogen werden. Das Gestell hat sich verzogen. <i>Stellen Sie das HighBed auf eine ebene Fläche und lösen Sie nach und nach alle Schrauben der Ecken. Justieren Sie das Bett mit leichtem Druck auf die Liegefläche und ziehen Sie die Schrauben wieder an.</i> Die Gummifüße sind verschlissen oder fehlen.
Das Netz ist gerissen.	Das Netz wurde überlastet. Es befanden sich scharfe Gegenstände auf dem Netz. <i>Das Netz wurde mit einem spitzen Gegenstand durchstoßen und ist in der Folge weiter gerissen. Hier hilft eine Ersatzliegefläche. Kontaktieren Sie uns hierzu telefonisch oder per E-Mail.</i>

10. Entsorgung

10.1. Entsorgung des Verpackungsmaterials

Führen Sie das Verpackungsmaterial Ihren lokalen Bestimmungen entsprechend der Verwertungskette zu. Trennen Sie dabei Kartonage und Papier von Plastik sowie Schaumstoff und entsorgen Sie die Materialien separat.

10.2. Entsorgung des HighBeds

Das zerlegte HighBed kann nach Material getrennt der Verwertungskette zugeführt werden.



11. Impressum

11.1. Hersteller & Inverkehrbringer

Hersteller des HighBed Hundebettes ist TrendPet, eine Marke der Rewer GmbH. Für die europäische Union ist die Rewer GmbH der Inverkehrbringer der Ware.

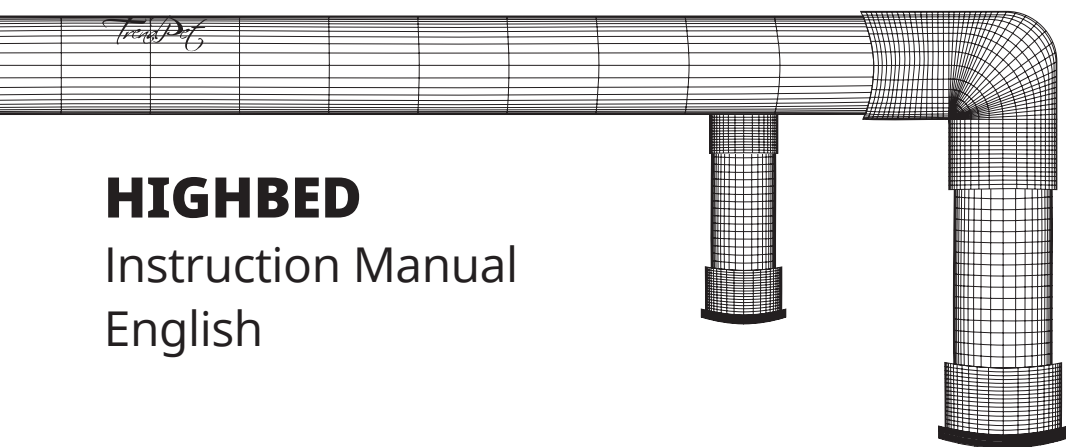
11.2. Unternehmen

TrendPet
Rewer GmbH
Siemensstr. 11
48565 Steinfurt
Deutschland

11.3. Kontakt

Tel.: +49 (0) 2552 99 710 560
Fax : +49 (0) 2552 99 710 599
E-Mail: service@trendpet.de
Internet: www.trendpet.de

Druckfehler sowie Irrtümer vorbehalten.



HIGHBED

Instruction Manual

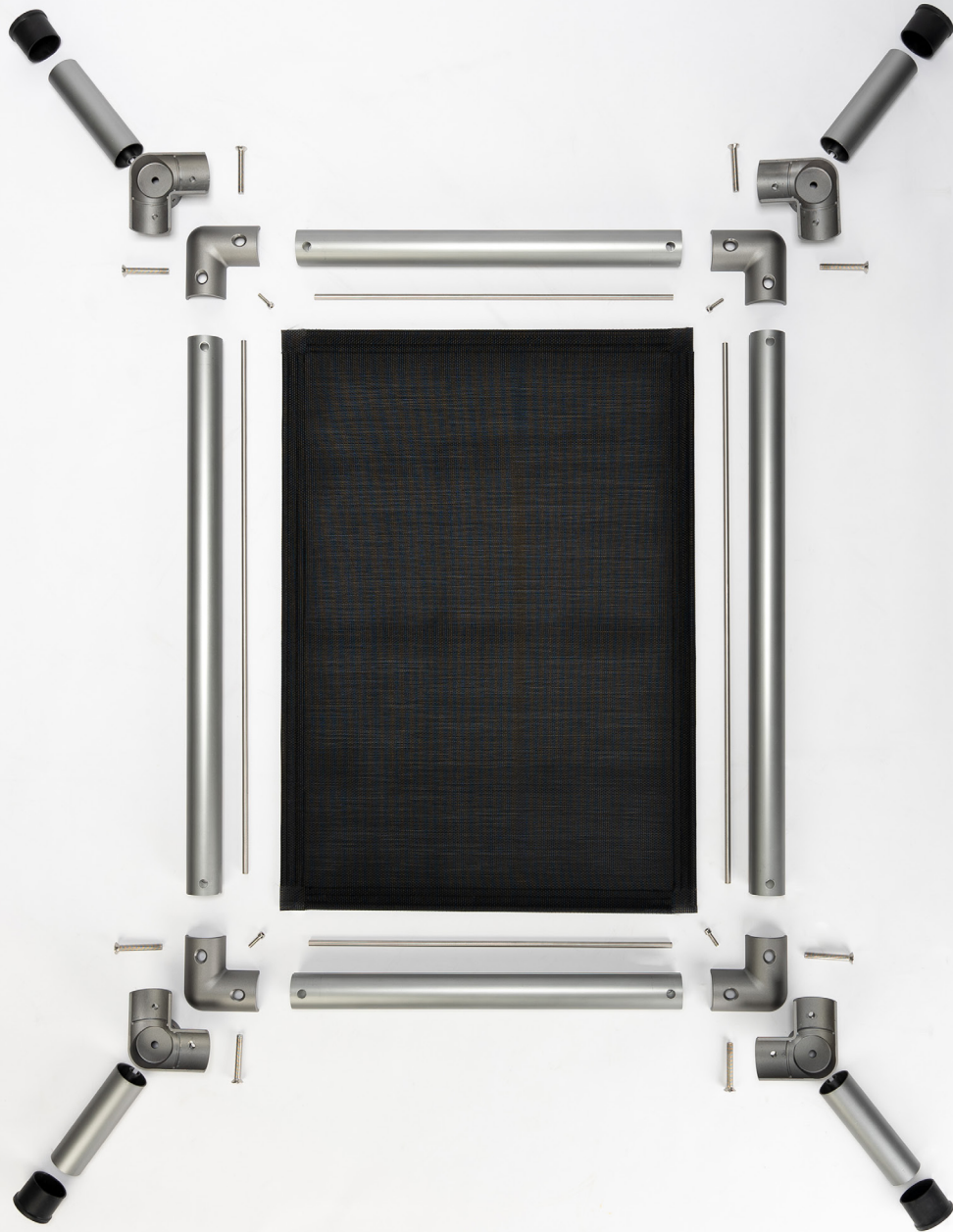
English

It's that simple!
Setup video



1. Table of contents

1. Table of contents	25	7. Service & Maintenance	40
2. General information	27	7.1. Cleaning	40
2.1. Preface	27	7.2. Maintenance	40
2.2. Important information on the operating instructions	27	8. Spare parts	40
3. Safety instructions	28	9. Troubleshooting	41
3.1. Symbols used	28	10. Disposal	42
3.2. Checking for rough edges	28	10.1. Disposal of the packaging material	42
3.3. Risk of pinching	28	10.2. Disposal of the HighBed	42
3.4. Wear and environmental influences	28	11. Imprint	43
3.5. Intended use	29	11.1. Manufacturer & Distributor	43
3.6. Key data	29	11.2. Enterprise	43
4. Overview of your HighBed	30	11.3. Contact	43
4.1. Which items are included in the package?	30		
4.2. Which part is where on the HighBed?	31		
5. Quick guide	32		
6. Assembly	34		
6.1. Required tools	34		
6.2. Unpacking the HighBed	34		
6.3. Preparing for assembly	34		
6.4. Preparing the lying surface	34		
6.5. Connecting the lying surface to the tubular frame	35		
6.6. Mounting the corner brackets	36		
6.7. Mounting the last corner	37		
6.8. Tighten screws	38		
6.9. Mounting the feet	39		
6.10. Finished assembly	39		



2. General information

2.1. Preface

Thank you for choosing the TrendPet HighBed. Please read this manual carefully before you assemble and let your dog use the HighBed. Keep these instructions so that you can refer to them at a later date if necessary.

2.2. Important information on the operating instructions

By attentively reading these operating instructions, the correct assembly of the HighBed as well as the correct handling in day-to-day life can be ensured. Thus, hazards to people and your pet can be avoided. Your safety and that of your dog is our top priority.

3. Safety instructions

3.1. Symbols used

In this operating manual, attention is drawn at various points to special dangers and recommendations for action. These notes are marked accordingly.

Notice!

This symbol indicates improper use which may result in damage to the product.

Caution!

This symbol draws attention to dangers in connection with the use of the product, which may affect the physical well-being of humans and animals if not observed.

3.2. Checking for rough edges

Before first assembly, inspect your HighBed for sharp edges that may occur despite considerable care taken during the manufacturing process. In particular, inspect the open ends of the tubes that are to be installed.

Caution!

All components of the HighBed are checked for safety, however, burrs or sharp edges may occur at the joints during the manufacturing process. These can cause cuts if care is not taken.

3.3. Risk of pinching

There is a risk of pinching or bruising limbs, such as fingers and hands, during assembly of the individual components.

Caution!

The individual components of the HighBed are securely joined to each other. If you slip or are inattentive while assembling the product, there is a risk of injury. We recommend that you carry out the assembly with a second person to facilitate the assembly.

3.4. Wear and environmental influences

Do not expose the HighBed to unusually strong environmental influences such as permanent wetness, rain or frost. The HighBed could otherwise sustain permanent damage.

3.5. Intended use

The HighBed is only to be used as a place for dogs to rest and sleep. Please observe the permissible total weight. The maximum load capacity can be found in the table in section „Page 9 - 3.6. Key data“. The HighBed is not designed to be used while traveling in a car, camper or caravan!
Do not use the HighBed as a trampoline - it is not in any way suitable for this purpose.

3.6. Key data

Properties:	S	M	L	XL
Outer dimensions (L x W x H)	75 x 55 x 18 cm	90 x 70 x 18 cm	105 x 80 x 18 cm	125 x 90 x 18 cm
Lying surface (L x W)	65 x 45 cm	80 x 60 cm	95 x 70 cm	115 x 80 cm
Height	18 cm	18 cm	18 cm	18 cm
Weight	2,9 Kg	3,45 Kg	4,0 Kg	4,45 Kg
Maximum shoulder height	up to 40 cm	up to 40 - 50 cm	up to 50 - 60 cm	up to 60 - 65 cm
Maximum load	80 Kg	80 Kg	80 Kg	80 Kg

4. Overview of your HighBed

4.1. Which items are included in the package?

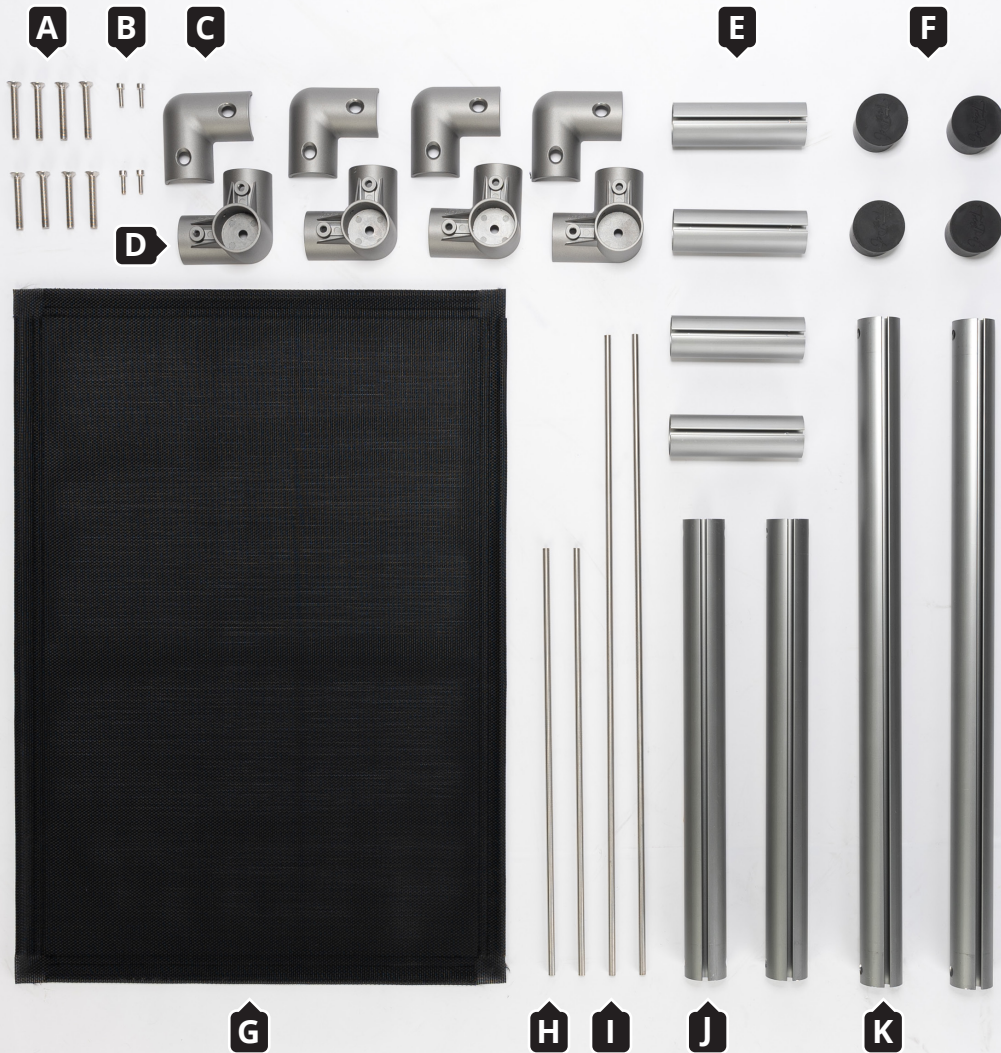


Abb. 11.3.2. Which items are included in the package?

4.2. Which part is where on the HighBed?



- A** 8 M8 countersunk screws 55 mm
- B** 4 M5 cylinder head screws 23 mm
- C** 4 upper components for the corners
- D** 4 lower components for the corners
- E** 4 tubes for the feet
- F** 4 rubber pads
- G** 1 net for the lying surface
- H** 2 middle stainless steel bars
- I** 2 long stainless steel bars
- J** 2 medium tubes for the frame
- K** 2 long tubes for the frame

5. Quick guide



It's that simple!
Setup video

6. Assembly

6.1. Required tools

You will need the following tools for the assembly of the HighBed:



Abb. 6.1.1.
Allen key size 5



Abb. 6.1.2.
Allen key size 4

6.2. Unpacking the HighBed

Open the box of the HighBed and remove the individual components. Make sure that all screws and components are within reach of you during assembly.

6.3. Preparing for assembly

Before starting the assembly, place a folded blanket under the components of the HighBed. This will prevent damage or scratches to the HighBed or your floor covering during the subsequent assembly process.

6.4. Preparing the lying surface

Start the assembly of the HighBed with the lying surface. To do this, take the black net (Ref. G) and insert the stainless steel rods (Ref. H | Ref. I) into the net pockets provided at the ends of the net.



Abb. 6.4.1. Insertion at the bottom of the net



Abb. 6.4.2. Insert the first stainless steel rod into the slot.



Abb. 6.4.3. Insert other rods into the net pockets.



Abb. 6.4.4. View of the assembled stainless steel rods in the net pockets



6.5. Connecting the lying surface to the tubular frame

When assembling the tubular frame and the net, the orientation of the net plays an important role:

Make sure that the seamed over ends of the pockets with the stainless steel rods are on the bottom side of the net



Abb. 6.5.1. Slots with inserted stainless steel rods on the bottom side of the net

Now insert the long side of the net with the stainless steel rod into the keder guide of the long aluminium tube branded with the TrendPet logo (Ref. K). Make sure that the logo is visible the right way around.



Abb. 6.5.2. Long tube with TrendPet logo



Abb. 6.5.3. Insert into the keder guide from the tube



Abb. 6.5.4. Guide the tube along the length of the net

Now take one of the medium length aluminium tubes (Ref. J) and insert the shorter side of the net with the stainless steel rod into the keder guide of the tube for the frame.



Abb. 6.5.5. Attach the middle tube

Repeat the above steps until the four sides of the lying surface are connected with the matching tubes.

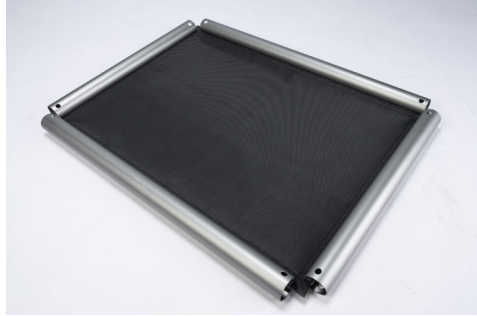


Abb. 6.5.6. View of the lying surface with tubes attached

6.6. Mounting the corner brackets

After you have connected the four tubes to the lying surface, now mount the corners. Start with any corner. Take the lower corner piece (Ref. D) in your hand and insert the two tubes into the component.

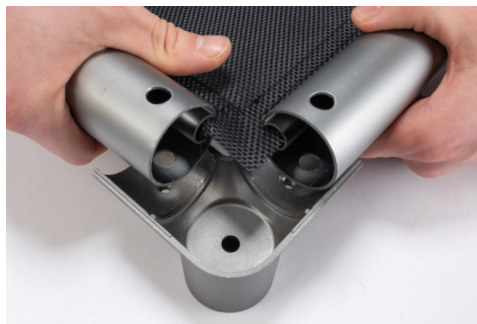


Abb. 6.6.1. Guiding the tubes into the corner piece

On the inside of the corner piece you will find a circumferential taper (See Fig. 6.6.2.), which provides the stopping point for the tube. Make sure that you push both tubes all the way to the stop (See Fig. 6.6.3.). This will ensure that the holes for the screws are correctly aligned.



Abb. 6.6.2. Guide the tubes to the stop



Abb. 6.6.3. Correct fit of the tubes

As soon as both tubes are in the lower corner piece, you can remove the upper part of the corner piece (Ref. C) (See Fig. 6.6.4.). Once the upper half of the corner is correctly positioned, you can fix it with the enclosed M8 countersunk screws (Ref. A). Screw them only loosely into the thread to facilitate further assembly.



Abb. 6.6.4. Placement of the upper corner piece

Insert the screws from above through the holes provided. Make sure that the holes of the upper part of the corner joint and those of the tube overlap exactly.



Abb. 6.6.5. Schrauben fixieren

IMPORTANT:

To make the assembly as easy as possible, make sure to screw all screws of the tube frame only loosely (approx. 3 - 4 turns) into the thread at first. This way, each corner still has a little play at first. This procedure makes it easier for you to insert the two tubes into the remaining corner piece:

6.7. Mounting the last corner

To keep the lying surface wrinkle-free, the net has been sewn to fit the frame precisely. Therefore, the last corner is a little harder to press into the guide when first assembled. To make it as easy as possible, please proceed as follows:

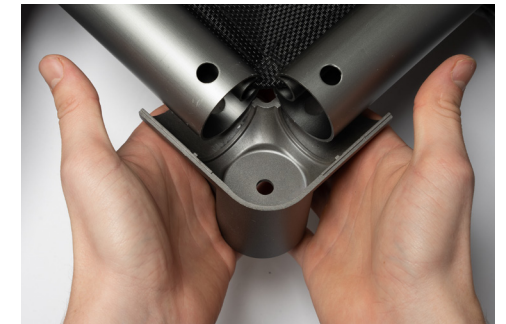


Abb. 6.7.1. mounting the last corner - step 1

First, place the bottom corner piece (Ref. D) in your palms (See Fig. 6.7.1.).



Abb. 6.7.2. mounting the last corner - step 2

Now bring the corner in line with the two tapers of the open tube ends (See Fig. 6.7.2.).



Abb. 6.7.3. mounting the last corner - step 3

Then place both thumbs on the tube frame and press the tubes firmly along the taper into the corner component (see Fig. 6.7.3.).

When the tubes are in the lower corner component, reassemble the upper part of the corner and fasten both with the screws (Ref. A).

6.8. Tighten screws

Once all four corners are mounted, you can tighten the screws accordingly. To do this, place the frame on a flat surface and tighten the screws in a crosswise pattern. This procedure ensures a safe, tilt-free and straight stand of your HighBed.

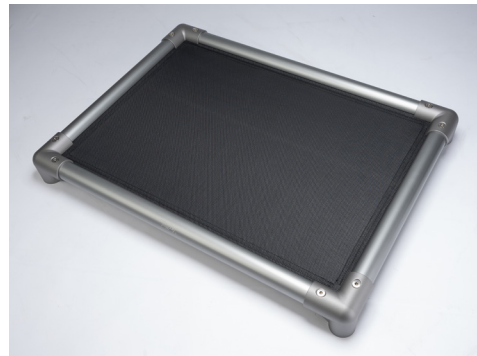


Abb. 6.8.1. Fully assembled lying surface with frame

6.9. Mounting the feet

To assemble the feet, first turn the completed tubular frame upside down and place it on a flat surface. Now take the enclosed short tubes (Ref. E) and insert them into the corner components with the groove facing the lying surface.



Abb. 6.9.1. Mounting the tubes for the legs

Then fix the tube with the M4 screw (Ref. B).



Abb. 6.9.2. Tighten the screw of the legs

Finally, place the end cap (Ref. F) on the previously mounted tube.



Abb. 6.9.3. Put on the rubber foot

6.10. Finished assembly

The HighBed is now completely assembled. Have fun with your HighBed.



Abb. 6.10.1. Finished assembly of the HighBed

7. Service & Maintenance

7.1. Cleaning

The frame as well as the net of the HighBed can be cleaned with a damp cloth and mild detergent.



Notice!

Cleaning the HighBed with aggressive detergents can cause damage to the HighBed.

7.2. Maintenance

Retighten screws

If necessary, the screws of the HighBed must be retightened. Check regularly whether the HighBed is still stable and the screws are tight.

Check the net

Check occasionally whether the net of the lying surface is still intact or shows traces of wear.

8. Spare parts

The HighBed has been developed over many years and the individual components have been carefully calibrated to each other. Proper use can only be ensured with original spare parts.

9. Troubleshooting

Error description	Possible causes
The frame or the stand of the HighBed are loose.	<p>The screws have come loose and need to be retightened.</p> <p>The components have not been assembled to fit accurately.</p>
The HighBed no longer has a firm stand and is wobbling.	<p>The screws have come loose and need to be retightened.</p> <p>The frame has warped.</p> <p><i>Place the HighBed on a flat surface and gradually loosen all the screws of the corners. Adjust the bed with light pressure on the lying surface and tighten the screws again.</i></p> <p>The rubber feet are worn or missing.</p>
The net is torn.	<p>The net was overloaded.</p> <p>There have been sharp objects on the net. <i>The net has been pierced with a sharp object and has subsequently torn further. In this case a replacement net can help. Please contact us by phone or e-mail.</i></p>

10. Disposal

10.1. Disposal of the packaging material

Recycle the packaging material in accordance with your local regulations. Separate cardboard and paper from plastic and foam and dispose of the materials for recycling.

10.2. Disposal of the HighBed

The dismantled HighBed can be fed into the recycling chain separately sorted by its respective material.



11. Imprint

11.1. Manufacturer & Distributor

The manufacturer of the HighBed dog bed is TrendPet, a brand of Rewer GmbH. For the European Union, Rewer GmbH is the distributor of the goods.

11.2. Enterprise

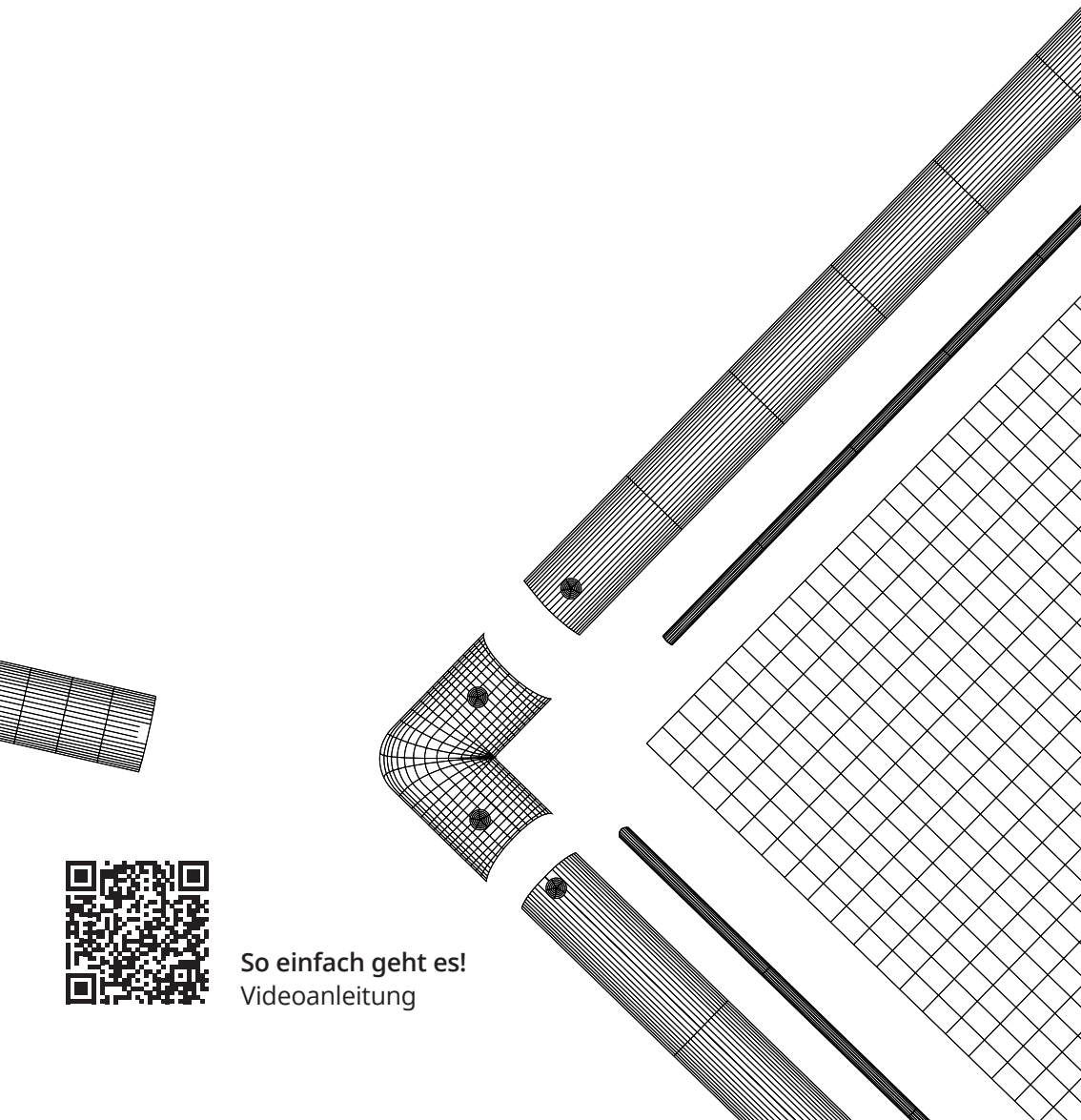
TrendPet
Rewer GmbH
Siemensstr. 11
48565 Steinfurt
Germany

11.3. Contact

Tel.: +49 (0) 2552 99 710 560
Fax : +49 (0) 2552 99 710 599
E-Mail: service@trendpet.de
Internet: www.trendpet.de

Misprints and errors reserved.

TrendPet



So einfach geht es!
Videoanleitung