

**PHILIPS**

**Soundbar**

6000er Serie

TAB6405

# Bedienungsanleitung



Registrieren Sie Ihr Produkt und erhalten Sie Support unter  
[www.philips.com/support](http://www.philips.com/support)



# Inhalt

---

<b>1 Wichtig</b>	2	<b>4 Betrieb der Soundbar</b>	12
Hilfe und Unterstützung	2	Ein- und Ausschalten	12
Sicherheit	2	Auswahl der Modi	12
Pflege des Produkts	3	Auswahl des Equalizer-(EQ)-Effekts	12
Umweltschutz	3	Einstellen der Lautstärke	13
Achtung – FCC- und IC-Anweisung für Benutzer (nur USA und Kanada)	4	Bluetooth-Betrieb	13
Compliance	4	Betrieb von AUX / OPTICAL / HDMI ARC	14
Verpackungsinhalt	5	USB-Betrieb	14

---

<b>2 Die Soundbar</b>	6	<b>5 Wandmontage</b>	15
Haupteinheit	6		
Anschlüsse	6	<b>6 Produktspezifikationen</b>	16
Kabelloser Subwoofer	7		
Fernbedienung	7		
Vorbereiten der Fernbedienung	8	<b>7 Fehlerbehebung</b>	17
Aufstellung	8		

---

<b>3 Anschließen</b>	9		
Anschließen an den HDMI ARC- Anschluss	9		
Anschließen an den optischen Anschluss	9		
Anschließen an den AUX-Anschluss	9		
Anschließen des IR-Durchgangskabels	10		
Anschließen an das Stromnetz	10		
Koppeln mit dem Subwoofer	11		

# 1 Wichtig

Lesen Sie alle Anweisungen sorgfältig durch, bevor Sie Ihr Produkt in Betrieb nehmen. Werden Schäden durch Nichtbeachtung der Anweisungen verursacht, entfällt die Garantie.

---

## Hilfe und Unterstützung

Umfangreiche Online-Unterstützung finden Sie unter [www.philips.com/support](http://www.philips.com/support). Dort steht Folgendes zur Verfügung:

- Download der Bedienungsanleitung und der Kurzanleitung
- Video-Tutorials ansehen (nur für ausgewählte Modelle verfügbar)
- Antworten auf häufig gestellte Fragen (FAQs)
- Senden einer Frage per E-Mail
- Chat mit unserem Kundendienst-Mitarbeiter.

Folgen Sie den Anweisungen auf der Website, um Ihre Sprache auszuwählen, und geben Sie dann Ihre Produktmodellnummer ein.

Alternativ können Sie sich auch an den Kundendienst (Consumer Care) in Ihrem Land wenden. Notieren Sie sich vor der Kontaktaufnahme die Modellnummer und die Seriennummer Ihres Produkts. Diese Informationen finden Sie auf der Rückseite oder auf der Unterseite Ihres Produkts.

---

## Sicherheit

### Gefahr eines elektrischen Schlages oder eines Brandes!

- Bevor Sie Anschlüsse vornehmen oder ändern, stellen Sie sicher, dass alle Geräte von der Steckdose getrennt sind.
- Setzen Sie das Produkt und das Zubehör niemals Regen oder Wasser aus. Stellen Sie niemals Flüssigkeitsbehälter, wie z. B. Vasen, in die Nähe des Produkts. Wenn Flüssigkeiten auf oder in das Produkt gelangen, trennen Sie es sofort von der Steckdose. Wenden Sie sich an den Kundendienst (Consumer Care), um das Produkt vor der weiteren Verwendung überprüfen zu lassen.

- Stellen Sie das Produkt und das Zubehör niemals in der Nähe von offenen Flammen oder anderen Wärmequellen, einschließlich direkter Sonneneinstrahlung, auf.
- Stecken Sie niemals Gegenstände in die Lüftungsschlitze oder andere Öffnungen am Gerät.
- Wird der Netzstecker oder eine Gerätekupplung als Trennvorrichtung verwendet, muss die Trennvorrichtung immer leicht erreichbar sein.
- Batterien (Batteriepack oder installierte Akkus) dürfen keiner übermäßigen Hitze, wie z. B. Sonne, Feuer oder dergleichen, ausgesetzt werden.
- Trennen Sie das Produkt vor Gewittern von der Steckdose.
- Wenn Sie das Netzkabel herausziehen, ziehen Sie immer am Stecker, niemals am Kabel.

### Kurzschluss- und Brandgefahr!

- Die Gerätedaten und die Versorgungsspannungen sind dem Typenschild auf der Rückseite oder Unterseite des Produkts zu entnehmen.
- Bevor Sie das Gerät an die Steckdose anschließen, stellen Sie sicher, dass die Netzspannung mit dem auf der Rückseite oder Unterseite des Geräts aufgedruckten Wert übereinstimmt. Schließen Sie das Gerät niemals an die Steckdose an, wenn die Spannung abweicht.

### Verletzungsgefahr oder Gefahr der Beschädigung dieses Produkts!

- Bei der Wandmontage muss dieses Produkt gemäß der Montageanleitung sicher an der Wand befestigt werden. Verwenden Sie nur die mitgelieferte Wandhalterung (falls vorhanden). Eine unsachgemäße Wandmontage kann zu Unfällen, Verletzungen oder Schäden führen. Wenn Sie Fragen haben, wenden Sie sich bitte an den Kundendienst (Consumer Care) in Ihrem Land.
- Stellen Sie das Produkt oder Gegenstände niemals auf Netzkabel oder andere elektrische Geräte.
- Wenn das Produkt bei Temperaturen unter 5 °C transportiert wird, packen Sie es aus und warten Sie, bis seine Temperatur der Raumtemperatur entspricht, bevor Sie es an die Steckdose anschließen.
- Teile dieses Produkts können aus Glas gefertigt sein. Gehen Sie vorsichtig vor, um Verletzungen und Schäden zu vermeiden.

### Überhitzungsgefahr!

- Installieren Sie dieses Produkt niemals in einem abgeschlossenen engen Raum. Lassen Sie zur Belüftung immer einen Abstand von mindestens 10 cm (vier Zoll) um das Produkt herum. Vergewissern Sie sich, dass keine Vorhänge oder andere Gegenstände die Lüftungsschlitze am Produkt verdecken.



Dies ist ein Gerät der Klasse II mit doppelter Isolierung und ohne Schutzleiter.

### Kontaminationsgefahr!

- Mischen Sie keine Batterien (alte und neue oder Kohlenstoff und Alkali usw.).
- ACHTUNG: Durch unsachgemäßen Batteriewechsel besteht Explosionsgefahr. Den Akku nur durch den gleichen oder gleichwertigen Typ ersetzen.
- Entfernen Sie die Batterien, wenn sie verbraucht sind oder wenn die Fernbedienung längere Zeit nicht benutzt wird.
- Batterien enthalten chemische Substanzen, deshalb müssen sie ordnungsgemäß entsorgt werden.

### Verschluckungsgefahr bei Batterien!

- Das Produkt bzw. die Fernbedienung kann eine Knopfzellenbatterie enthalten, die verschluckt werden kann. Bewahren Sie die Batterie immer außerhalb der Reichweite von Kindern auf! Beim Verschlucken kann die Batterie schwere Verletzungen oder den Tod verursachen. Schwere innere Verbrennungen können innerhalb von zwei Stunden nach dem Verschlucken auftreten.
- Wenn Sie den Verdacht haben, dass eine Batterie verschluckt oder in einen Körperteil hineingesteckt wurde, suchen Sie sofort einen Arzt auf.
- Wenn Sie die Batterien wechseln, bewahren Sie alle neuen und gebrauchten Batterien immer außerhalb der Reichweite von Kindern auf. Vergewissern Sie sich, dass das Batteriefach nach dem Austausch der Batterie vollständig geschlossen ist.
- Wenn das Batteriefach nicht vollständig geschlossen werden kann, verwenden Sie das Produkts nicht weiter. Außerhalb der Reichweite von Kindern aufbewahren und den Hersteller kontaktieren.

## Pflege des Produkts

Verwenden Sie zur Reinigung des Produkts nur Mikrofasertücher.

## Umweltschutz

### Entsorgung des Altgeräts und alter Batterien



Ihr Produkt wird mit hochwertigen Materialien und Komponenten gefertigt, die recycelt und wiederverwendet werden können.



Dieses Symbol auf einem Produkt bedeutet, dass das Produkt unter die europäische Richtlinie 2012/19/EU fällt.



Dieses Symbol bedeutet, dass das Produkt Batterien gemäß der europäischen Richtlinie 2013/56/EU enthält, die nicht mit dem normalen Hausmüll entsorgt werden dürfen. Informieren Sie sich über das lokale Getrennsammelsystem für Elektro- und Elektronikprodukte und Batterien. Befolgen Sie die örtlichen Vorschriften und entsorgen Sie das Produkt und die Batterien niemals im normalen Hausmüll. Die ordnungsgemäße Entsorgung von Altgeräten und Batterien hilft, negative Folgen für die Umwelt und die menschliche Gesundheit zu vermeiden.

### Entfernen der Einweg-Batterien

Informationen zum Entfernen der Einweg-Batterien finden Sie im Abschnitt zur Batterieinstallation.

---

## Achtung - FCC- und IC- Anweisung für Benutzer (nur USA und Kanada)



---

### FCC-INFORMATIONEN

#### Warnhinweis:

- Dieses Gerät muss mit einem Mindestabstand von 20 cm zwischen dem Radiator und Ihrem Körper installiert und betrieben werden.
- Änderungen oder Modifikationen, die nicht ausdrücklich von der für die Einhaltung der Vorschriften verantwortlichen Stelle genehmigt wurden, können die Befugnis des Benutzers zum Betrieb des Geräts aufheben.

**HINWEIS:** Dieses Gerät wurde getestet und entspricht den Grenzwerten für ein digitales Gerät der Klasse B gemäß Teil 15 der FCC-Vorschriften. Diese Grenzwerte sollen einen angemessenen Schutz vor schädlichen Störungen in einer Wohnanlage bieten. Dieses Gerät erzeugt, verwendet und kann Hochfrequenzenergie abstrahlen und kann, wenn es nicht gemäß den Anweisungen installiert und verwendet wird, schädliche Störungen der Funkkommunikation verursachen.

Es gibt jedoch keine Garantie dafür, dass bei einer bestimmten Installation keine Störungen auftreten. Wenn dieses Gerät schädliche Störungen des Radio- oder Fernsehempfangs verursacht, was durch Aus- und Einschalten des Geräts festgestellt werden kann, wird dem Benutzer empfohlen, zu versuchen, die Störungen durch eine oder mehrere der folgenden Maßnahmen zu beheben:

- Richten Sie die Empfangsantenne anders aus oder ändern Sie ihren Standort.
- Vergrößern Sie den Abstand zwischen Gerät und Empfänger.
- Schließen Sie das Gerät an eine Steckdose in einem anderen Stromkreis an als dem, an dem der Empfänger angeschlossen ist.
- Wenden Sie sich an den Händler oder einen erfahrenen Radio-/Fernsehtechniker.

Dieses Gerät enthält lizenzfreie Sender/Empfänger, die den Anforderungen der folgenden Richtlinien entsprechen: Innovation, Science and Economic Development Canada's licence-exempt RSS(s). Der Betrieb unterliegt den folgenden zwei Bedingungen:

1. Dieses Gerät darf keine Störungen verursachen.
2. Dieses Gerät muss alle empfangenen Störungen akzeptieren, einschließlich Störungen, die einen unerwünschten Betrieb des Geräts verursachen können.

---

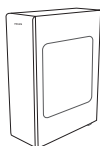
## Compliance

Dieses Produkt entspricht den Anforderungen der Europäischen Gemeinschaft zu Funkstörungen. Hiermit erklärt TP Vision Europe B.V., dass dieses Produkt den grundlegenden Anforderungen und anderen relevanten Bestimmungen der Richtlinie 2014/53/EU entspricht. Die Konformitätserklärung finden Sie unter [www.p4c.philips.com](http://www.p4c.philips.com).

## Verpackungsinhalt

Überprüfen und identifizieren Sie den Inhalt der Verpackung:

- Soundbar x 1
- Kabelloser Subwoofer x 1
- Fernbedienung x 1
- Netzkabel (für Subwoofer) \* x 2
- DC-Netzadapter (für Soundbar) \* x 2
- IR-Durchgangskabel x 1
- IR-Halterung x 1
- Wandmontagesatz x 1  
(Wandhalterungen x2, Schrauben x2, Dübel x2)
- Kurzanleitung / Garantiekarte / Sicherheitsblatt x 1



Kabelloser  
Subwoofer



Fernbedienung



Netzkabel \*  
(für Subwoofer)



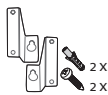
DC-  
Netzadapter \*



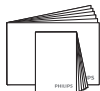
IR-  
Durchgangskabel



IR-Halterung



Wandhalterung  
Gummiabdeckschrauben  
(für Wand)



Kurzanleitung  
Garantiekarte  
Sicherheitsblatt

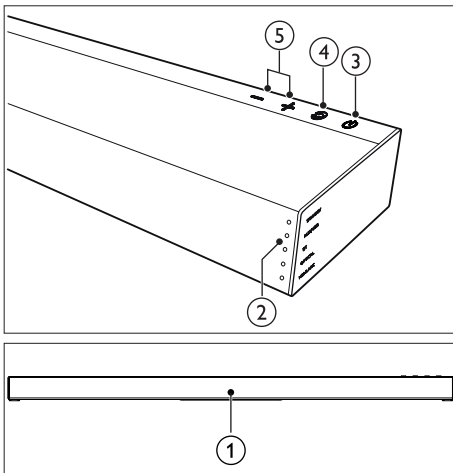
\* Die Anzahl der Netzkabel und der Steckertyp variieren je nach Region.

# 2 Die Soundbar

Herzlichen Glückwunsch zu Ihrem Kauf und willkommen bei Philips! Für die Nutzung des vollständigen Supports, den Philips anbietet, registrieren Sie die Soundbar unter [www.philips.com/support](http://www.philips.com/support).

## Haupteinheit

Dieser Abschnitt enthält eine Übersicht über die Haupteinheit.



- ① Fernbedienungssensor
- ② LED-Anzeige der Soundbar

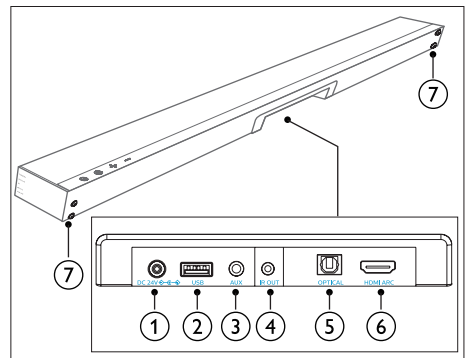
Wechseln Sie die Wiedergabequelle, dann leuchten die Front-LED-Anzeigen entsprechend auf. Die entsprechende Quelle finden Sie im rechts stehenden Text.

Status	LED-Zustand
Standby-Modus	[Standby] Konstant Rot
AUX	[AUX/USB] Konstant Weiß
USB	(AUX/USB) Blinkt Weiß
BT (Bluetooth)	[BT] Konstant Weiß
· Verbunden	[BT] Blinkt Weiß
· Verbindung wird hergestellt	
OPTISCH	[OPTICAL] Konstant Weiß
HDMI ARC	[HDMI ARC] Konstant Weiß

- ③ (Standby-Ein)  
Hiermit wird die Soundbar eingeschaltet oder in den Standby-Modus versetzt.
- ④ (Quelle)  
Hiermit wird eine Eingangsquelle für die Soundbar ausgewählt.
- ⑤ +/- (Lautstärke)  
Hiermit wird die Lautstärke erhöht oder gesenkt.

## Anschlüsse

Dieser Abschnitt enthält eine Übersicht über die an Ihrer Soundbar verfügbaren Anschlüsse.

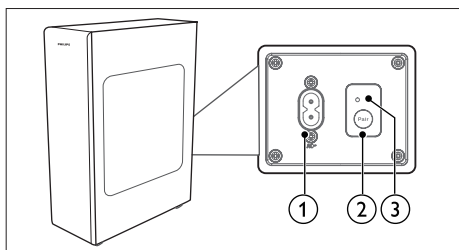


- ① DC 24 V  
Mit Netzadapter verbinden.
- ② USB
  - Audioeingang von einem USB-Speichergerät.
  - Für die Aktualisierung der Software dieses Produkts.
- ③ AUX  
Audioeingang, z. B. von einem MP3-Player (3,5-mm-Klinke).
- ④ IR AUS  
IR-Durchgangskabelanschluss.
- ⑤ OPTISCH  
Anschluss für einen optischen Audioausgang eines Fernsehers oder eines digitalen Geräts.
- ⑥ HDMI ARC  
Anschluss für den HDMI-Eingang eines Fernsehers.
- ⑦ Wandhalterungsschrauben



## Kabelloser Subwoofer

Dieser Abschnitt enthält eine Übersicht über den kabellosen Subwoofer.



- ① **AC~ Anschluss**  
Schließen Sie hier die Stromversorgung an.
- ② **Pair-Taste**  
Halten Sie diese Taste gedrückt, um den Kopplungsmodus für den Subwoofer aufzurufen.
- ③ **Subwoofer-Anzeige**  
Der Status lässt sich anhand der Anzeige des kabellosen Subwoofers feststellen.

LED-Zustand	Status
Schnelles Blinken	Subwoofer im Kopplungsmodus
Konstant leuchtend	Verbunden/Kopplung erfolgreich
Langsames Blinken	Verbindung/Kopplung fehlgeschlagen

## Fernbedienung

Dieser Abschnitt enthält eine Übersicht über die Fernbedienung.

- ① **⏻ (Standby-Ein)**  
Hiermit wird die Soundbar eingeschaltet oder in den Standby-Modus versetzt.
- ② **🔇 (Stumm)**  
Schaltet den Ton stumm oder hebt die Stummschaltung wieder auf.
- ③ **Quellentasten**  
**Aux:** Wechselt die Audioquelle zur AUX-Verbindung (3,5-mm-Buchse).  
**BT/Pair:** Wechselt in den Bluetooth-Modus. Halten Sie diese Taste gedrückt, um die Kopplungsfunktion im Bluetooth-Modus zu

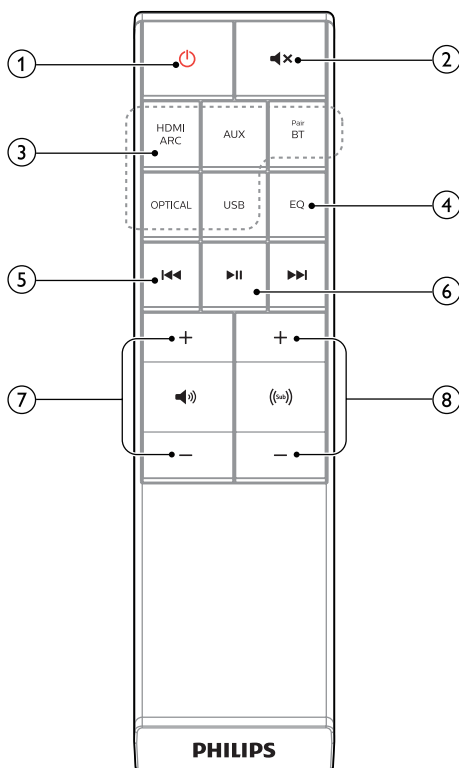
aktivieren oder das vorhandene gekoppelte Bluetooth-Gerät zu trennen.

**Optisch:** Wechselt die Audioquelle zur optischen Verbindung.

**HDMI ARC:** Wechselt die Audioquelle zur HDMI ARC-Verbindung.

**USB:** Wechselt in den USB-Modus.

- ④ **EQ**  
Wählt den Equalizer-(EQ)-Effekt.
- ⑤ **⏮ / ⏭ (Vorheriger/Nächster)**  
Hiermit wechseln Sie im USB/BT-Modus zum letzten oder nächsten Titel.
- ⑥ **⏸ (Wiedergabe/Pause)**  
Starten, Pausieren oder Fortsetzen der Wiedergabe im USB/BT-Modus.
- ⑦ **🔊 +/- (Soundbar-Lautstärke)**  
Lautstärke der Soundbar erhöhen/verringern.
- ⑧ **🔊 (sub) +/- (Subwoofer-Lautstärke)**  
Erhöht/verringert die Lautstärke des Subwoofers.

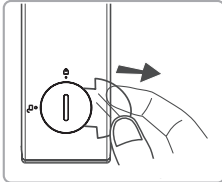


## Vorbereiten der Fernbedienung

- Mit der mitgelieferten Fernbedienung kann das Gerät aus der Ferne bedient werden.
- Selbst, wenn die Fernbedienung innerhalb des effektiven Bereichs von 6 m (19,7 Fuß) betrieben wird, funktioniert sie möglicherweise nicht, wenn sich Hindernisse zwischen dem Gerät und der Fernbedienung befinden.
- Wenn die Fernbedienung in der Nähe anderer Produkte betrieben wird, die Infrarotstrahlen erzeugen, oder wenn andere Fernbedienungsgeräte mit Infrarotstrahlen in der Nähe des Geräts verwendet werden, kann sie gestört werden. Umgekehrt können die auch anderen Produkte gestört werden.



### Erstmale Verwendung:

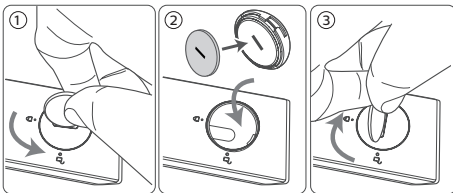
Das Gerät verfügt über eine vorinstallierte Lithium-Batterie CR2025. Entfernen Sie die Schutzlasche, um die Batterie der Fernbedienung zu aktivieren.



### Ersetzen der Fernbedienungsbatterie

Die Fernbedienung benötigt eine CR2025, 3-V-Lithium-Batterie.

- 1 Verwenden Sie Werkzeuge (z.B. Knopfzellen/Münzen), um den Schlitz des Batteriefachdeckels gegen den Uhrzeigersinn auf  zu drehen (Entriegeln).
- 2 Entfernen Sie die alte Batterie, die sich im Deckel befindet, legen Sie die neue CR2025-Batterie ein und achten Sie auf die richtige Polarität (+/-).
- 3 Verwenden Sie die Werkzeuge (s. o.), um den Schlitz des Batteriefachdeckels zu verriegeln und drehen Sie ihn im Uhrzeigersinn bis zu  (Verriegeln), um ihn zu sichern.



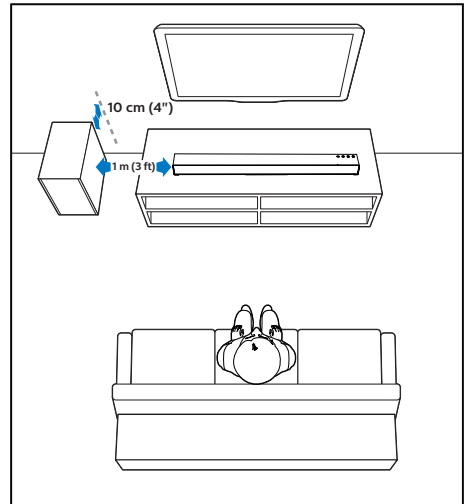
## Vorsichtsmaßnahmen bei Batterien

- Wenn die Fernbedienung für längere Zeit (mehr als einen Monat) nicht benutzt wird, entfernen Sie die Batterie aus der Fernbedienung, um ein Auslaufen zu verhindern.
- Wenn Batterien ausgelaufen sind, wischen Sie die ausgelaufene Flüssigkeit im Batteriefach ab und ersetzen Sie die Batterien durch neue.
- Verwenden Sie keine anderen als die angegebenen Batterien.
- Erhitzen oder zerlegen Sie die Batterien nicht.
- Werfen Sie sie niemals in Feuer oder Wasser.
- Tragen oder lagern Sie Batterien nicht zusammen mit anderen metallischen Gegenständen. Andernfalls können die Batterien kurzgeschlossen werden, auslaufen oder explodieren.
- Laden Sie niemals eine Batterie auf, es sei denn, sie ist wirklich ein wiederaufladbarer Typ.

## Aufstellung

Stellen Sie den Subwoofer mindestens 1 Meter (3 Fuß) von der Soundbar und 10 Zentimeter von der Wand entfernt auf.

Für beste Ergebnisse platzieren Sie Ihren Subwoofer wie unten gezeigt.



# 3 Anschließen

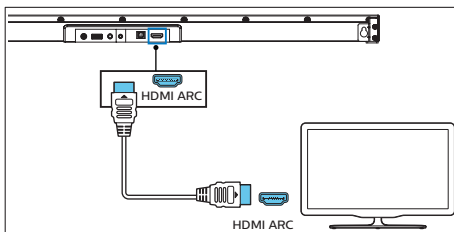
In diesem Abschnitt erfahren Sie, wie Ihre Soundbar an einen Fernseher und andere Geräte angeschlossen und danach eingerichtet werden kann. Informationen zu den grundlegenden Anschlüssen der Soundbar und des Zubehörs finden Sie in der Kurzanleitung.

## Hinweis

- Die Gerätedaten und die Versorgungsspannungen sind dem Typenschild auf der Rückseite oder Unterseite des Produkts zu entnehmen.
- Bevor Sie Anschlüsse vornehmen oder ändern, stellen Sie sicher, dass alle Geräte von der Steckdose getrennt sind.

## Anschließen an den HDMI ARC-Anschluss

Die Soundbar unterstützt HDMI mit Audio Return Channel (ARC). Wenn Ihr Fernseher HDMI ARC-kompatibel ist, können Sie den Fernsehton über Ihre Soundbar mit einem einzigen HDMI-Kabel hören.

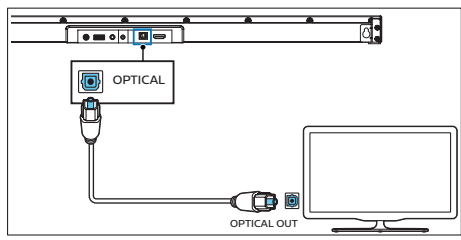


- 1 Schließen Sie den **HDMI ARC**-Anschluss an Ihrer Soundbar an den **HDMI ARC**-Anschluss am Fernseher an.
  - Der **HDMI ARC**-Anschluss am Fernseher kann unterschiedlich beschriftet sein. Weitere Informationen finden Sie in der Bedienungsanleitung des Fernsehers.
- 2 Schalten Sie auf Ihrem Fernseher die **HDMI-CEC**-Funktionen ein. Weitere Informationen finden Sie in der Bedienungsanleitung des Fernsehers.

## Hinweis

- Ihr Fernseher muss die **HDMI-CEC**- und **ARC**-Funktionen unterstützen. **HDMI-CEC** und **ARC** müssen aktiviert sein.
- Die Einstellmethode von **HDMI-CEC** und **ARC** kann je nach Fernseher unterschiedlich sein. Einzelheiten zur **ARC**-Funktion finden Sie in der Bedienungsanleitung Ihres Fernsehers.
- Nur mit **HDMI 1.4** kompatible Kabel unterstützten die **ARC**-Funktion.

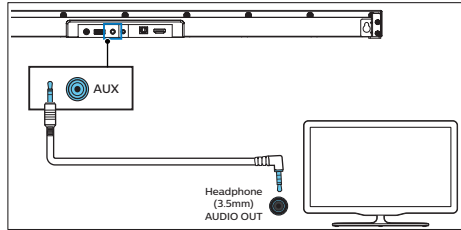
## Anschließen an den optischen Anschluss

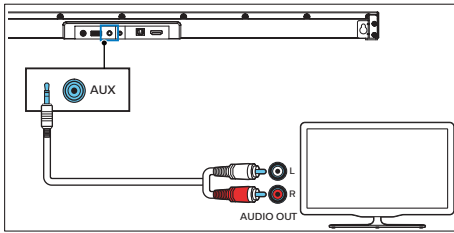


- 1 Verbinden Sie den **OPTICAL**-Anschluss an der Soundbar mit dem **OPTICAL OUT**-Anschluss an einem Fernseher oder einem anderen Gerät über ein optisches Kabel.
  - Der digitale optische Anschluss kann mit **SPDIF** oder **SPDIF OUT** bezeichnet sein.

## Anschließen an den AUX-Anschluss

- Verwenden Sie ein **3,5-mm-auf-3,5-mm-Audiokabel**, um die Kopfhörerbuchse des Fernsehers mit der **AUX**-Buchse am Gerät zu verbinden.

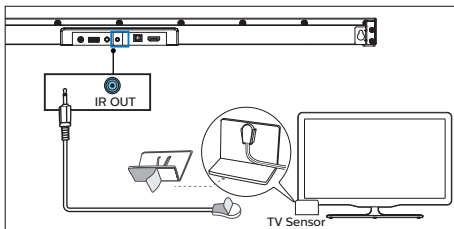




- Verwenden Sie ein Cinch-zu-3,5-mm-Audiokabel, um die Audioausgangsbuchsen des Fernsehers mit der AUX-Buchse am Gerät zu verbinden.

## Anschließen des IR-Durchgangskabels

Wenn die Soundbar den IR-Empfänger des Fernsehers blockiert, wenn sie direkt davor platziert wird, können Sie die Soundbar und den Fernseher mit dem mitgelieferten IR-Durchgangskabel verbinden, sodass sie das Signal von der Fernbedienung Ihres Fernsehers empfangen kann.



- 1 Schließen Sie das 2,5-mm-Ende des IR-Durchgangskabels an den IR OUT-Anschluss an Ihrer Soundbar an.
- 2 Platzieren Sie dann das andere Ende mit dem IR-Transmitter in der Nähe des TV-Sensors. Informationen finden Sie im Benutzerhandbuch Ihres Fernsehers.

### Hinweis

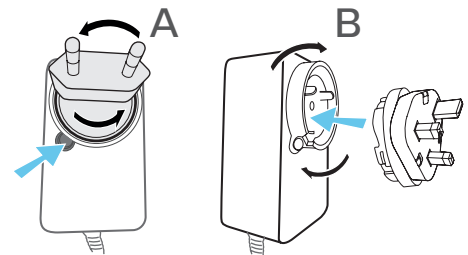
- Bevor Sie mit der Nutzung des IR-Durchgangskabels beginnen, stellen Sie sicher, dass der Fernbedienungsempfangsbereich des Fernsehers vollständig blockiert ist.
- Wenn Sie feststellen, dass der Fernbedienungsempfänger des Fernsehers nicht blockiert ist und immer noch funktioniert, können Sie die Verbindung des IR-Durchgangskabels abbrechen.

## Anschließen an das Stromnetz

- Bevor Sie das Netzkabel anschließen, vergewissern Sie sich, dass alle anderen Verbindungen hergestellt sind.
- **Gefahr von Produktschäden!** Stellen Sie sicher, dass die Versorgungsspannung mit der auf der Rückseite oder Unterseite des Gerätes aufgedruckten Spannung übereinstimmt.

### Adapterstecker

Wählen Sie den Adapter für Ihre Region. Falls erforderlich, setzen Sie den Adapter für Ihre Region auf.



### Soundbar

- 1 Wickeln Sie das Netzadapterkabel und das Netzkabel auf die volle Länge ab. Schließen Sie den Netzadapter an die Buchse DC IN 24V der Soundbar an.
- 2 Schließen Sie dann den Netzadapter an eine Netzsteckdose an.

### Subwoofer

- 3 Schließen Sie das Netzkabel an die AC~-Buchse des Subwoofers und dann an eine Netzsteckdose an.
- Die Anzahl der Netzkabel und der Steckertyp variieren je nach Region.

## Koppeln mit dem Subwoofer

### Automatisches Koppeln

Schließen Sie die Soundbar und den Subwoofer an die Netzsteckdosen an und schalten Sie dann am dem Gerät oder der Fernbedienung, um das Gerät **EIN**zuschalten. Der Subwoofer und die Soundbar werden automatisch gekoppelt.



↳ Der Status lässt sich anhand der Anzeige des kabellosen Subwoofers feststellen.

LED-Zustand	Status
Schnelles Blinken	Subwoofer im Kopplungsmodus
Konstant leuchtend	Verbunden/Kopplung erfolgreich
Langsames Blinken	Verbindung/Kopplung fehlgeschlagen

### Manuelles Koppeln

Wenn kein Ton vom kabellosen Subwoofer zu hören ist, koppeln Sie den Subwoofer manuell.

- 1 Ziehen Sie die Netzkabel beider Geräte wieder aus der Steckdose und stecken Sie sie nach 3 Minuten wieder ein.
- 2 Halten Sie die **Pair**-Taste auf der Rückseite des Subwoofers einige Sekunden lang gedrückt.
  - ↳ Die Pair-Anzeige am Subwoofer blinkt schnell.
- 3 Dann drücken Sie **⏻** am Gerät oder auf der Fernbedienung, um das Gerät einzuschalten.
  - ↳ Die **Pair**-Anzeige am Subwoofer leuchtet bei Erfolg konstant.
- 4 Wenn die Pair-Kopplungsanzeige immer noch blinkt, wiederholen Sie Schritt 1 bis 3.

#### Tipps

- Der Subwoofer sollte sich in einem Umkreis von 6 m um die Soundbar in einem offenen Bereich befinden (je näher, desto besser).
- Entfernen Sie alle Objekte zwischen dem Subwoofer und der Soundbar.
- Wenn die kabellose Verbindung wieder ausfällt, überprüfen Sie, ob ein Konflikt oder starke Störungen (z. B. Störungen durch ein elektronisches Gerät) um den Standort herum vorliegt. Beheben Sie diese Konflikte oder starken Störungen und wiederholen Sie die oben genannten Schritte.
- Wenn das Hauptgerät nicht mit dem Subwoofer verbunden ist und sich im EIN-Modus befindet, blinkt die STANDBY-Anzeige des Geräts.

#### Tipps

- Drücken Sie nicht auf die Pair-Taste auf der Rückseite des Subwoofers, außer bei manueller Kopplung.

# 4 Betrieb der Soundbar

In diesem Abschnitt erfahren Sie, wie Sie mit der Soundbar den Ton von verbundenen Geräten wiedergeben können.

## Vor der Inbetriebnahme

- Stellen Sie die im Benutzerhandbuch beschriebenen notwendigen Verbindungen her.
- Wechseln Sie an der Soundbar zur richtigen Quelle für andere Geräte.

## Ein- und Ausschalten

- Wenn Sie das Gerät zum ersten Mal an die Hauptsteckdose anschließen, befindet sich das Gerät im STANDBY-Modus. Die Standby-Anzeige leuchtet auf.
- Drücken Sie die Taste  $\psi$  auf der Fernbedienung, um das Hauptgerät ein- oder auszuschalten.
- Ziehen Sie den Netzstecker aus der Steckdose, wenn Sie das Gerät vollständig ausschalten möchten.

## Automatisches Aufwecken

- Wenn ein Fernseher oder ein externes Gerät (nur für AUX-Buchse) angeschlossen ist, schaltet sich das Gerät automatisch ein, wenn der Fernseher oder das externe Gerät eingeschaltet wird.

## Automatischer Standby-Modus

Das Gerät wechselt nach ca. 15 Minuten automatisch in den Standby-Modus, wenn der Fernseher oder das externe Gerät getrennt und ausgeschaltet ist.

- Zum vollständigen Ausschalten des Geräts ziehen Sie den Netzstecker aus der Steckdose.
- Bitte schalten Sie das Gerät vollständig aus, um bei Nichtgebrauch Energie zu sparen.

## Auswahl der Modi

- 1 Drücken Sie die Taste  $\odot$  am Gerät wiederholt oder drücken Sie die Tasten **AUX**, **OPTICAL**, **HDMI ARC**, **BT/Pair** oder **USB** auf der Fernbedienung, um den gewünschten Modus auszuwählen.

↳ Die Anzeigenleuchte auf der Soundbar zeigt an, welcher Modus gerade verwendet wird.

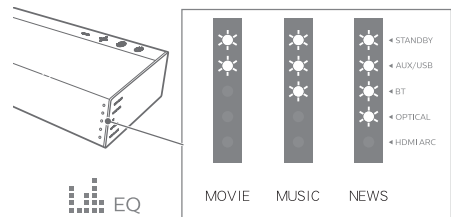
Status	LED-Zustand
AUX	[AUX/USB] Konstant Weiß
USB	[AUX/USB] Blinkt Weiß
BT (Bluetooth)	[BT] Konstant Weiß · Verbindung · Verbindung wird hergestellt
OPTISCH	[OPTICAL] Konstant Weiß
HDMI ARC	[HDMI ARC] Konstant Weiß

## Auswahl des Equalizer-(EQ)-Effekts

Wählen Sie vordefinierte Klangmodi, die zu Ihrem Video oder Ihrer Musik passen.

- 1 Drücken Sie die Taste **EQ** auf der Fernbedienung, um den gewünschten voreingestellten Equalizer-Effekt auszuwählen.

↳ Die LEDs blinken 3 Sek. lang, um den aktuellen EQ-Modus gemäß dem festgelegten EQ-Modus anzuzeigen (Abb.).



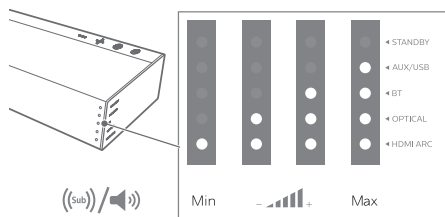
**Movie (Film):** empfohlen für die Wiedergabe von Filmen

**Music (Musik):** empfohlen für das Musikhören

**News (Nachrichten):** empfohlen zum Nachrichtenhören

## Einstellen der Lautstärke

Wenn die Lautstärke der Soundbar und des Subwoofers eingestellt wird, erhöht/verringert sich in der Statusanzeige die Anzahl der leuchtenden LEDs. Anhand der/dem entsprechenden Leuchtanzeige/Blinken (Abb.) lässt sich der aktuelle Lautstärkepegel der Soundbar und des Subwoofers erkennen.



## Anpassen der Soundbar-Lautstärke

**1** Drücken Sie **⏮/+** (**Lautstärke**), um den Lautstärkepegel der Soundbar zu erhöhen oder zu verringern.

- Drücken Sie **⏮x** (**Stumm**), um den Ton stumm zu schalten.
- Drücken Sie **⏮x** (**Stumm**) erneut oder drücken Sie **Vol+/Vol-** (**Lautstärke**), um den Ton wiederherzustellen.

## Einstellen der Subwoofer-Lautstärke

**1** Drücken Sie **(Sub) +/-** (**Subwoofer**), um den Lautstärkepegel des Subwoofers zu erhöhen oder zu verringern.

## Bluetooth-Betrieb

Verbinden Sie die Soundbar über Bluetooth mit Ihrem Bluetooth-Gerät (z. B. iPad, iPhone, iPod touch, Android-Smartphone oder Laptop), und hören Sie dann die auf dem Gerät gespeicherten Audiodateien über die Soundbar-Lautsprecher.

### Erforderliches Zubehör

- Ein Bluetooth-Gerät, das die Bluetooth-Profile A2DP, AVRCP und die Bluetooth-Version ab 4.2 + EDR unterstützt.
- Die maximale Reichweite zwischen der Soundbar und einem Bluetooth-Gerät beträgt ca. 10 Meter (30 Fuß).

**1** Drücken Sie die Taste **⊗** am Gerät wiederholt oder drücken Sie die Taste **BT/Pair** auf der Fernbedienung, um die Soundbar in den Bluetooth-Modus zu schalten.

↳ Die BT-Anzeige blinkt.

**2** Aktivieren Sie Bluetooth auf dem Bluetooth-Gerät, suchen Sie dann nach **Philips TAB6405** und wählen Sie dies aus, um die Verbindung zu starten (Details zur Aktivierung von Bluetooth siehe Bedienungsanleitung des Bluetooth-Geräts).

↳ Während dem Herstellen der Verbindung blinkt die BT-Anzeige.

**3** Warten Sie, bis die Sprachansage von der Soundbar ertönt.


↳ Wenn die Verbindung erfolgreich hergestellt wurde, leuchtet die BT-Anzeige konstant.

**4** Wählen Sie Audiodateien oder Musik auf Ihrem Bluetooth-Gerät aus und spielen Sie diese ab.

- Wenn während der Wiedergabe ein Anruf eintrifft, wird die Musikwiedergabe unterbrochen. Die Wiedergabe wird nach Beendigung des Anrufs fortgesetzt.
- Wenn Ihr Bluetooth-Gerät das AVRCP-Profil unterstützt, können Sie auf der Fernbedienung **⏮** / **⏭** drücken, um zu einem Titel zu springen oder drücken Sie die Taste **⏭**, um die Wiedergabe zu unterbrechen/fortzusetzen.

**5** Zum Beenden von Bluetooth gehen Sie wie folgt vor:

- Wechseln Sie die Wiedergabequelle des Geräts.
- Deaktivieren Sie die Bluetooth-Funktion auf Ihrem Bluetooth-Gerät. Oder platzieren Sie Ihr Bluetooth-Gerät außerhalb des maximalen Betriebsbereichs. Das Bluetooth-Gerät wird nach der Sprachaufforderung vom Gerät getrennt.


- Halten Sie die Taste **BT/Pair** auf der Fernbedienung oder die Taste  auf dem Gerät gedrückt.

## Hinweis

- Das Musik-Streaming kann durch Hindernisse zwischen dem Gerät und der Soundbar unterbrochen werden, wie z. B. einer Wand, einem Metallgehäuse, das das Gerät bedeckt, oder anderen Geräten in der Nähe, die mit der gleichen Frequenz arbeiten.
- Wenn Sie Ihre Soundbar mit einem anderen Bluetooth-Gerät verbinden möchten, halten Sie die Taste **BT/Pair** auf der Fernbedienung gedrückt, um die Verbindung zum aktuellen verbundenen Bluetooth-Gerät zu trennen.

## Betrieb von AUX / OPTICAL / HDMI ARC

Vergewissern Sie sich, dass das Gerät an den Fernseher oder das Audiogerät angeschlossen ist.

- 1 Drücken Sie die Taste  am Gerät wiederholt oder drücken Sie die Tasten **AUX**, **OPTICAL** oder **HDMI ARC** auf der Fernbedienung, um den gewünschten Modus auszuwählen.
  - ↳ Die Anzeigenleuchte auf der Soundbar zeigt an, welcher Modus gerade verwendet wird.

Status	LED-Zustand
AUX	[AUX/USB] Konstant Weiß
OPTISCH	[OPTICAL] Konstant Weiß
HDMI ARC	[HDMI ARC] Konstant Weiß

- 2 Bedienen Sie Ihr Audiogerät für Wiedergabefunktionen direkt.
- 3 Drücken Sie die Tasten +/- (Volume), um die Lautstärke auf den gewünschten Wert einzustellen.

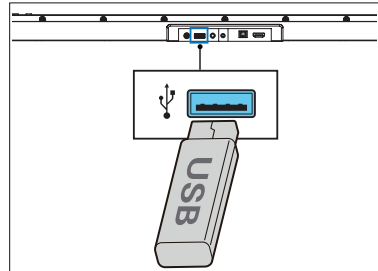
## Tipp


- Wenn im OPTICAL/HDMI ARC-Modus kein Ton vom Gerät ausgegeben wird und die Statusanzeige blinkt, müssen Sie möglicherweise die **PCM-** oder **Dolby Digital** Signalausgabe auf Ihrem Quellgerät (z. B. TV, DVD- oder Blu-ray-Player) aktivieren.

## USB-Betrieb



Genießen Sie Audio auf einem USB-Speichergerät, wie beispielsweise einem MP3-Player und einem USB-Flash-Speicher usw.

- 1 Stecken Sie das USB-Gerät hinein.



- 2 Drücken Sie die Taste  am Gerät wiederholt oder drücken Sie die Taste **USB** auf der Fernbedienung, um den **USB**-Modus auszuwählen.
  - ↳ Die [AUX/USB]-LED-Anzeige blinkt Weiß.

- 3 Während der Wiedergabe:

Taste	Aktion
	Startet, pausiert oder setzt die Wiedergabe fort.
	Springt zum vorherigen oder nächsten Titel.

## Tipps

- Das Gerät kann USB-Geräte mit bis zu 32 GB Speicherplatz unterstützen.
- Dieses Gerät kann die Formate MP3 / WAV / FLAC abspielen.
- Unterstützt einen USB-Anschluss: 5 V ---, 500 mA.

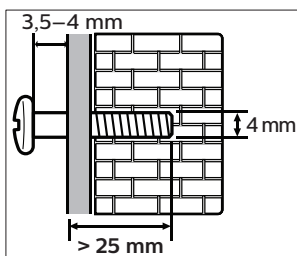


# 5 Wandmontage

## Hinweis

- Eine unsachgemäße Wandmontage kann zu Unfällen, Verletzungen oder Schäden führen. Wenn Sie Fragen haben, wenden Sie sich bitte an den Kundendienst (Consumer Care) in Ihrem Land.
- Stellen Sie vor der Wandmontage sicher, dass die Wand das Gewicht der Soundbar tragen kann.
- Vor der Wandmontage dürfen die GummifüÙe an der Unterseite der Soundbar nicht entfernt werden, da sie sonst nicht wieder befestigt werden können.
- Achten Sie je nach Wandmontageart für die Soundbar darauf, dass Sie Schrauben in geeigneter Länge und Durchmesser verwenden.
- Bitte prüfen Sie, ob der USB-Anschluss auf der Rückseite der Soundbar mit einem USB-Gerät verbunden ist. Falls das angeschlossene USB-Gerät die Befestigung an der Wand beeinträchtigt, müssen Sie ein anderes USB-Gerät der entsprechenden Größe verwenden.

### Schraubenlänge/-durchmesser

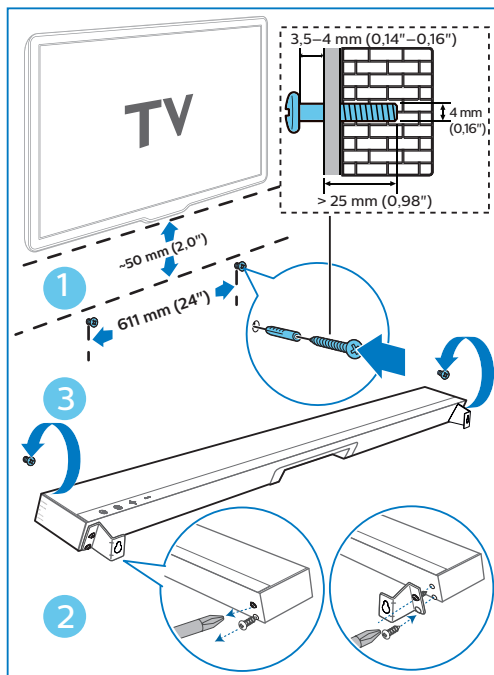


### Empfohlene Wandmontagehöhe

Es wird empfohlen, vor der Wandmontage der Soundbar zuerst den Fernseher zu installieren. Wenn ein Fernseher vorinstalliert ist, befestigen Sie die Soundbar 50 mm (2,0") im Abstand von der Unterseite des Fernsehers an der Wand.

- 1 Bohren Sie 2 parallele Löcher ( $\varnothing$  3-8 mm, je nach Wandtyp) in die Wand. Der Abstand zwischen den Löchern sollte 611 mm (24") betragen.
  - ↳ Setzen Sie die Dübel ein und ziehen Sie die Schrauben in den Löchern fest.

- 2 Entfernen Sie die Schrauben (x4) von der Haupteinheit.
  - ↳ Befestigen Sie die Wandhalterungen (x2) mit den von der Haupteinheit entfernten Schrauben an der Haupteinheit.
- 3 Hängen Sie die Soundbar an den Befestigungsschrauben auf.



# 6 Produktspezifikationen



## Hinweis

- Änderungen an Design und den technischen Daten sind ohne Vorankündigung vorbehalten.

---

## Verstärkerbereich

- Ausgangsleistung (RMS): 140W bei 10 % THD
- Ausgangsleistung (max.): 288W

---

## Bluetooth

- Bluetooth-Profile: A2DP, AVRCP
- Bluetooth-Version: 4.2 + EDR
- Frequenzband/Ausgangsleistung: 2402 – 2480 MHz/≤ 5 dBm
- 2,4G WLAN-Frequenzbereich: 2400 – 2483 MHz
- Max. 2,4G WLAN-Leistung: 6 dBm

---

## Haupteinheit

- Stromversorgung: DC 24 V  $\overline{=}$  1,5 A
- Adapter für Haupteinheit:  
Modell: KA3601A-2401500DE  
Eingang: 100-240 V~ 50-60 Hz 1,0 A max.  
Ausgang: 24 V  $\overline{=}$  1,5 A
- Stromverbrauch: 18,0 W
- Standby-Verbrauch: < 0,5 W
- USB: 5 V  $\overline{=}$  500 mA
- Frequenzgang: 180 Hz – 20 kHz
- Audioeingangsempfindlichkeit (AUX): 500 mV
- Lautsprecherimpedanz: 8  $\Omega$  x 2
- Abmessungen (B x H x T): 650 x 35 x 81 mm
- Gewicht: 1,0 kg
- Betriebstemperatur: 0 – 45 °C

---

## Subwoofer

- Stromversorgung: 100-240 V~ 50-60 Hz
- Stromverbrauch: 20 W
- Standby-Stromverbrauch: < 0,5 W
- Frequenzgang: 40 Hz – 180 Hz
- Impedanz: 4  $\Omega$
- Abmessungen (B x H x T): 120 x 402 x 300 mm
- Gewicht: 4,8 kg
- Betriebstemperatur: 0 – 45 °C

---

## Fernbedienung

- Abstand/Winkel: 6 m/30°
- Batterietyp: CR2025

---

## Unterstützte Audioformate

- **HDMI ARC**  
Dolby Digital, LPCM 2-Kanal
- **OPTISCH**  
Dolby Digital, LPCM 2-Kanal
- **BLUETOOTH**  
SBC
- **USB**  
MP3, WAV, FLAC

# 7 Fehlerbehebung



## Warnung

- Gefahr eines elektrischen Schlages. Niemals das Gehäuse des Geräts entfernen.

Damit die Garantie gültig bleibt, versuchen Sie niemals, das Gerät selbst zu reparieren. Wenn bei der Verwendung dieses Geräts Probleme auftreten, überprüfen Sie die folgenden Punkte, bevor Sie den Service anfordern. Falls das Problem weiterhin besteht, erhalten Sie Unterstützung unter [www.philips.com/support](http://www.philips.com/support).

## Kein Strom

- Vergewissern Sie sich, dass das Netzkabel richtig angeschlossen ist.
- Vergewissern Sie sich, dass an der Steckdose Spannung vorhanden ist.
- Drücken Sie die Standby-Taste auf der Fernbedienung oder Soundbar, um die Soundbar einzuschalten.

## Kein Ton

- Erhöht die Lautstärke. Drücken Sie auf der Fernbedienung oder auf der Soundbar die Vol+ -Taste (Lautstärke erhöhen).
- Drücken Sie die Taste MUTE auf der Fernbedienung, um sicherzustellen, dass die Soundbar nicht stumm geschaltet ist.
- Drücken Sie die Quellentasten, um eine andere Eingangsquelle auszuwählen.
- Bei Verwendung eines der digitalen Eingänge, wenn kein Audio vorhanden ist:
  - Versuchen Sie, den TV-Ausgang auf PCM zu setzen, oder
  - Schließen Sie das Gerät direkt an einen Blu-ray-Player/andere Quelle an, einige Fernseher leiten digitalen Ton nicht weiter.
- Ihr Fernseher kann auf einen anderen Audioausgang eingestellt sein. Vergewissern Sie sich, dass die Audioausgabeeinstellung auf FEST oder STANDARD eingestellt ist und nicht auf VARIABLE. Weitere Informationen finden Sie in der Bedienungsanleitung Ihres Fernsehers.

- Wenn Sie Bluetooth verwenden, stellen Sie sicher, dass die Lautstärke Ihres Quellgeräts höher eingestellt ist und dass das Gerät nicht stumm geschaltet ist.

## Die Fernbedienung funktioniert nicht

- Bevor Sie eine Wiedergabesteuerungstaste drücken, wählen Sie zunächst die richtige Quelle aus.
- Verringern Sie den Abstand zwischen der Fernbedienung und dem Gerät.
- Setzen Sie die Batterie korrekt mit den Polaritäten (+/-) wie angegeben ein.
- Ersetzen Sie die Batterie.
- Richten Sie die Fernbedienung direkt auf den Sensor an der Vorderseite des Gerätes.

## Ich kann den Bluetooth-Namen dieses Geräts auf meinem Bluetooth-Gerät nicht finden

- Stellen Sie sicher, dass die Bluetooth-Funktion auf Ihrem Bluetooth-Gerät aktiviert ist.
- Koppeln Sie das Gerät erneut mit Ihrem Bluetooth-Gerät.

## Dies ist eine 15-minütige Abschaltfunktion, eine der ERPII-Standardanforderungen zur Energieeinsparung

- Wenn der externe Eingangssignalpegel des Geräts zu niedrig ist, wird das Gerät nach 15 Minuten automatisch ausgeschaltet. Bitte erhöhen Sie die Lautstärke Ihres externen Geräts.

## Der Subwoofer befindet sich im Leerlauf oder die Anzeige des Subwoofers leuchtet nicht

- Bitte ziehen Sie den Netzstecker aus der Steckdose und schließen Sie ihn nach 3 Minuten wieder an, um den Subwoofer wieder einzuschalten.



Die Bluetooth® Wortmarke und die Logos sind eingetragene Warenzeichen von Bluetooth SIG, Inc.

Die Begriffe HDMI, HDMI High-Definition Multimedia Interface und das HDMI-Logo sind Marken oder eingetragene Marken von HDMI Licensing Administrator, Inc.

Hergestellt unter Lizenz von Dolby Laboratories. Dolby, Dolby Audio und das Doppel-D-Symbol sind Marken der Dolby Laboratories.

Änderungen der technischen Daten sind ohne Vorankündigung vorbehalten. Bitte besuchen Sie [www.philips.com/support](http://www.philips.com/support) für die neuesten Aktualisierungen und Dokumente.

Philips und das Philips Shield Emblem sind eingetragene Marken der Koninklijke Philips N.V. und werden unter Lizenz verwendet. Dieses Produkt wurde von MMD Hong Kong Holding Limited, oder einem seiner Partner hergestellt und wird unter der Verantwortung von MMD Hong Kong Holding Limited oder einem seiner Partner verkauft, und MMD Hong Kong Holding Limited, ist der Garantiegeber in Bezug auf dieses Produkt.

