

# PERFECT BALANCE PEDAL

SICHERHEITS-, BEDIENUNGS- & PFLEGEANLEITUNG  
SAFETY, HANDLING & CARE INSTRUCTION



**ACHTUNG!** Bitte lesen Sie die folgenden Hinweise und Informationen sorgfältig durch,  
bevor Sie das Perfect Balance Pedal verwenden!

**CAUTION!** Please read the following instructions and information carefully  
before using the Perfect Balance Pedal!

## 1. Einleitung

Vielen Dank, dass Sie sich für den Kauf des Perfect Balance Pedals, einem Produkt aus dem Hause SONOR, entschieden haben.

Das Perfect Balance Pedal stellt eine innovative Weiterentwicklung im Bass Drum Pedal Sektor dar. Um die Features des Perfect Balance Pedals optimal nutzen zu können, bitten wir Sie die nachfolgenden Informationen und Hinweise zu beachten. Weitere Informationen finden Sie auch unter:

[www.jojopedal.com](http://www.jojopedal.com)

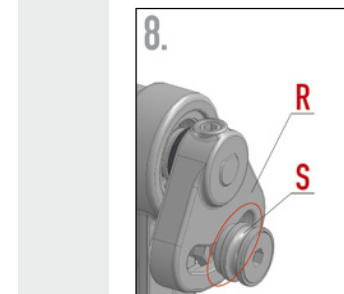
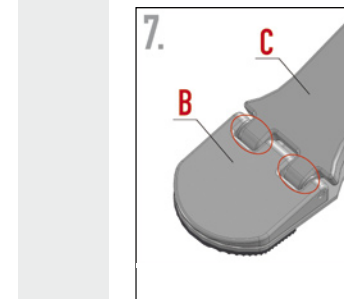
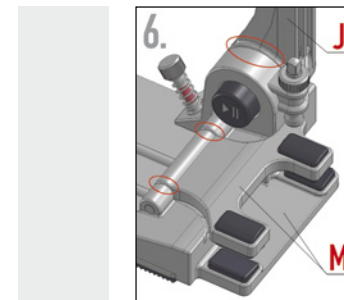
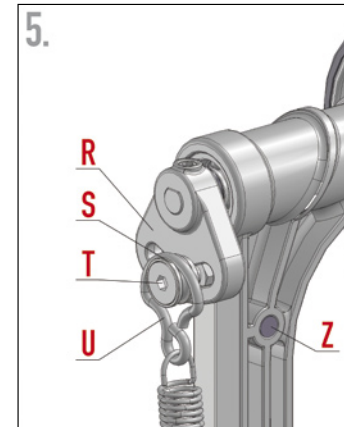
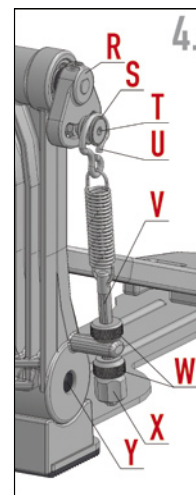
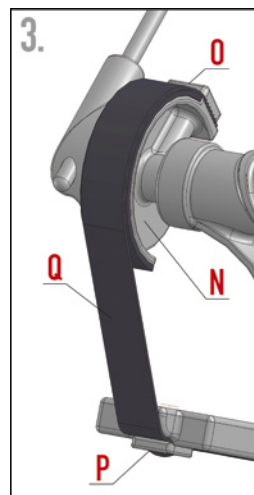
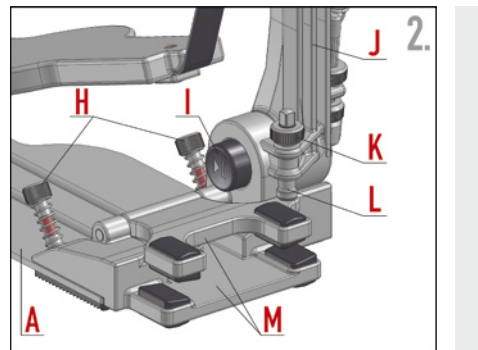
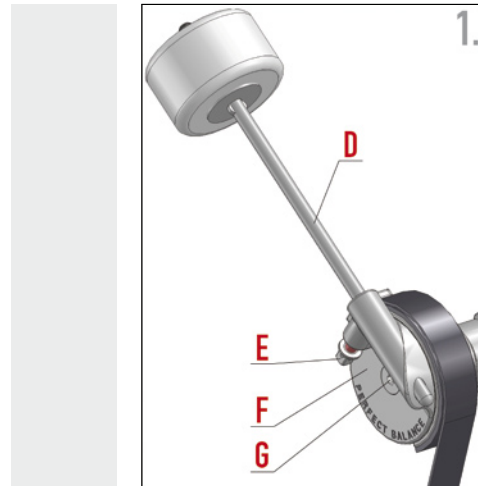
### Introduction

Thank you very much for purchasing the SONOR Perfect Balance Pedal.

The Perfect Balance Pedal is a great innovation in bass drum pedals.

Please make sure to read the following instructions carefully to understand all the features of the pedal. For further information please visit:

[www.jojopedal.com](http://www.jojopedal.com)



## 2. Bezeichnung der Pedalteile

### Pedal parts identification

- A Grundplatte | Base plate
- B Hackenstück | Heel plate
- C Fußplatte | Foot board
- D Schlägel / Schlägelschaft | Beater / beater shaft
- E Vierkantschraube zur Befestigung des Schlägels  
Square head screw to fix the beater
- F Schlägelrolle | Beater cam
- G Innensechskantschraube zur Verstellung und Befestigung der  
Schlägelrolle | Allen head screw to adjust and to fix the beater cam
- H Pedalspitzen | Pedal spikes
- I Druckknopf | Push button
- J Pedalsäule | Pedal column
- K Kontermutter | Counter nut
- L Stellschraube mit Vierkantkopf | Square head adjustment screw
- M Bass Drum Klemmung | Bass drum clamp
- N Antriebsrolle | Drive cam
- O Obere Innensechskantverschraubung des Zugbands  
Upper Allen head screw to fix the strap
- P Untere Innensechskantverschraubung des Zugbands mit  
Schutzkappe | Lower Allen head screw with protection cap  
to fix the strap
- Q Zugband | Strap
- R Pleuel | Spring rocker
- S Lagerrolle | Bearing roll
- T Innensechskantschraube zur Verstellung und Befestigung der  
Lagerrolle | Allen head screw to adjust and to fix the bearing roller
- U Federbügel | Spring bow
- V Spannstift der Zugfeder | Connection rod adjustment of the  
tension spring
- W Einstellmuttern | Adjustment nuts
- X Kontermutter | Counter nut
- Y Pedalsäule / Bass Drum Klemmung Verbindungsschraube mit  
Schutzkappe (NIEMALS LÖSEN!) | Pedal column / bass drum clamp  
connection screw with protection cap (DO NOT UNSCREW!)
- Z Magnet für Federbügel | Magnet for spring bow

### ACHTUNG!

Für Beeinträchtigungen jeglicher Art, die durch das Nichtbeachten von Hinweisen und Informationen in dieser Gebrauchsanleitung entstehen, kann keine Haftung übernommen werden!

### CAUTION!

No liability is assumed for any impairments to the pedal or any other problems caused by the failure to observe the instructions, advice and information contained in this instruction manual or any improper handling of the pedal!

### 3. Sicherheitshinweise

**ACHTUNG!** Bitte stellen Sie vor jeder Verwendung des Perfect Balance Pedals sicher, dass ...

**3.1** ... die Grundplatte (A) des Pedals waagrecht auf dem Untergrund steht. Das Nichtbeachten schränkt die Funktion des Pedals ein.

**3.2** ... die Stellschraube (L) der Bass Drum Klemmung (M) passend zu Ihrem Bass Drum Spannreifen eingestellt ist. Das Nichtbeachten schränkt die Funktion des Pedals ein. Weitere Informationen finden Sie unter Punkt 4 in dieser Kurzanleitung.

**3.3** ... Einstellschrauben ausreichend fest angezogen sind. Dies betrifft die Vierkantschraube (E) zur Befestigung des Schlägels (D), die Innensechskantverschraubung der Schlägelrolle (G) und der Lagerrolle (T), die Spannstiftfixierung der Zugfeder per Einstellmuttern (W) und Kontermutter (X) und die Innensechskantverschraubung des Zugbands (O + P). Das Nichtbeachten schränkt die Funktion des Pedals ein.

**3.4** ... die Pedalspitzen (H) nur auf geeignetem Untergrund herausgedreht werden. Das Nichtbeachten kann empfindliche Untergründe beschädigen. Zudem kann der unter der Grundplatte befindliche Rillengummi dunkle Spuren auf hellen Untergründen hinterlassen. Wir empfehlen einen Drum Teppich.

**3.5** ... der Schlägel passend eingestellt ist und während der Anwendung des Pedals das untere Ende des Schlägelschafts (D) das Bass Drum Fell nicht berührt. Das Nichtbeachten führt zu einer Beschädigung des Bass Drum Fells.

**WARNUNG!** Bitte achten Sie unbedingt darauf, dass ...

**3.6** ... herausgedrehte Pedalspitzen (H) eine potentielle Verletzungsgefahr darstellen.

**3.7** ... sich beim Ausklappen und anschließenden Einrasten der Pedalsäule (J) nichts zwischen der Bass Drum Klemmung (M) befindet, was verletzt oder beschädigt werden kann.

**3.8** ... sich beim Auslösen des Druckknopfes (I) und dem anschließenden Einklappen der Pedalsäule (J) nichts im Bereich der Pedalsäule (J) und Fußplatte (C) bzw. Grundplatte (A) befindet, was verletzt oder beschädigt werden kann.

### 4. Montage

**Erstmontage des Perfect Balance Pedal an einer Bass Drum**



**4.1** Im Auslieferungszustand des Pedals befindet sich die Stellschraube (L) der Bass Drum Klemmung (M) in ihrer Endposition. Bitte lösen Sie zuerst die Kontermutter (K) bis unter den Vierkantschraubenkopf der Stellschraube (L), indem Sie sie gegen den Uhrzeigersinn nach oben drehen.

**4.2** Bringen Sie, nach Bedarf, einen Anti-Rutsch Klebestreifen (im Lieferumfang enthalten) an der Pedal Klemmposition des Bass Drum Spannreifens an.

**4.3** Platzieren Sie das Pedal im eingeklappten Zustand an Ihrem Bass Drum Spannreifen. Bitte achten Sie dabei darauf, dass das Pedal waagrecht auf dem Untergrund steht.

**4.4** Platzieren Sie Ihren Fuß auf dem Hackenstück (B) des Pedals und klappen Sie die Pedalsäule (J) nach oben, sodass der Druckknopf (I) ausfährt.

**ACHTUNG!** Achten Sie darauf, dass das untere Ende des Schlägelschafts (D) die Fußplatte (C) beim Ein- und Ausklappen der Pedalsäule (J) nicht berührt. Das Nichtbeachten kann die Fußplatte (C) zerkratzen.

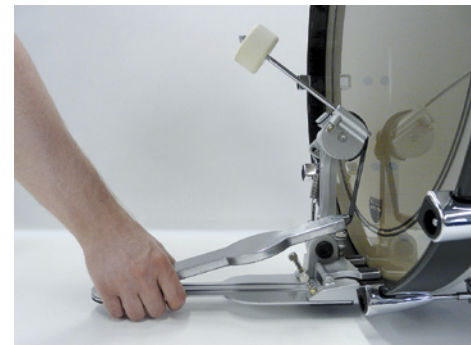


**4.5** Nehmen Sie den Federbügel (U) vom Magneten (Z) und hängen Sie ihn auf die Lagerrolle (S) des Pleuels (R).



**4.6** Drehen Sie nun mit Hilfe des Vierkantschlüssels (im Lieferumfang enthalten) die Stellschraube (L) der Bass Drum Klemmung (M) im Uhrzeigersinn nach unten, bis Sie einen leichten Gegendruck spüren.

**4.7** Prüfen Sie die Klemmwirkung des Pedals am Bass Drum Spannreifen, indem Sie die Bass Drum leicht anheben und das Pedal am Hackenstück (B) haltend leicht nach links und rechts bewegen.



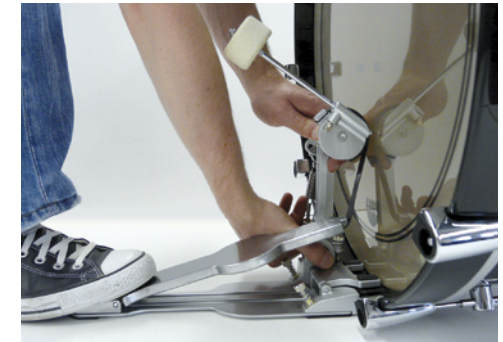
**4.8** Ist die Klemmwirkung noch nicht ausreichend, ziehen Sie die Stellschraube (L) ein wenig weiter an.

**4.9** Sobald eine ausreichende Klemmwirkung erzielt ist, schrauben Sie die Kontermutter (K) im Uhrzeigersinn fest. Das Pedal ist nun spielbereit.

**Demontage des Perfect Balance Pedal von einer Bass Drum**

**4.10** Möchten Sie das Pedal von einer Bass Drum demontieren, platzieren Sie zuerst Ihren Fuß dem Hackenstück (B) des Pedals.

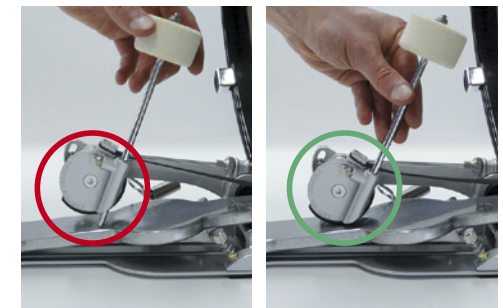
**4.11** Anschließend drücken Sie mit einer Hand leicht die Pedalsäule (J) Richtung Bass Drum Fell, während Sie mit der anderen Hand den Druckknopf (I) betätigen.



**4.12** Ziehen Sie die entriegelte Pedalsäule (J) leicht zu sich hin und nehmen Sie den Federbügel (U) von der Lagerrolle (S) des Pleuels (R). Befestigen Sie den Federbügel (U) wieder an dem dafür vorgesehenen Magneten (Z).

**4.13** Sie können das Pedal nun vollständig und optimal für den Transport einklappen.

**ACHTUNG!** Achten Sie darauf, dass das untere Ende des Schlägelschafts (D) die Fußplatte (C) beim Ein- und Ausklappen der Pedalsäule (J) nicht berührt. Das Nichtbeachten kann die Fußplatte (C) zerkratzen.



## Zukünftige Montage des Perfect Balance Pedal an einer Bass Drum

**4.14** Wenn Sie das Pedal an der gleichen Bass Drum montieren, an der Sie die Erstmontage oder letzte Montage, wie in Punkt 4.1 bis 4.9 beschrieben, durchgeführt haben, ist eine Nachjustierung der Stellschraube (L) im Normalfall nicht notwendig. Es ist ausreichend, wenn Sie die Punkte 4.3 bis 4.5 zur Montage durchführen.

**4.15** Wenn Sie das Pedal an einer anderen/neuen Bass Drum montieren, ist eine Nachjustierung der Stellschraube (L) notwendig. Führen Sie dazu die Schritte 4.2 bis 4.9 zur Montage erneut durch. Beachten Sie dabei, dass je nach Stärke des Bass Drum Spannreifens, ein Lösen der Stellschraube (L), mit Drehung gegen den Uhrzeigersinn, notwendig sein kann (Punkt 4.6).

### ACHTUNG!

**4.16** Die Bass Drum Klemmung (M) des Pedals ist optimiert für SONOR Bass Drum Holzspannreifen, die auf Basis der gängigen Industriemaße gefertigt werden. Es kann nicht ausgeschlossen werden, dass Bass Drum Spannreifen anderer Hersteller vom gängigen Industriemaß abweichen können.

### Bitte beachten Sie dazu, dass ...

**4.17** ... es bei Bass Drum Spannreifen, die eine geringere Breite aufweisen, notwendig sein kann, dass das Pedal ein wenig zurückgezogen werden muss, sodass die Pedal Bass Drum Klemmung (M) nicht bis zum Anschlag am Bass Drum Spannreifen befestigt ist.

**4.18** ... die Klemmwirkung bei Bass Drums mit Stahlspannreifen oder Lifter Systemen oder bei der Nutzung des Pedals an Practice Pads unzureichend sein kann. Dies begründet sich oftmals durch die flache oder ausgesparte Befestigungsanbindung.



## 4. Einstellmöglichkeiten

### 5.1 Lagerrolle (S) am Pleuel (R)

Durch das Lösen der Innensechskantschraube (T) der Lagerrolle (S) können Sie diese innerhalb der Aussparung des Pleuels (R) verschieben. Bei eingehängtem Federbügel (U) ändert sich durch das Verschieben der Lagerrolle (S) die Position der Antriebsrolle (N) und dadurch der Steigungswinkel der Fußplatte (C) und des Schlägels (D).

### 5.2 Schlägelrolle (F)

Durch das Lösen der Innensechskantschraube (G) können Sie die Position der Schlägelrolle (F) verändern, und zwar unabhängig von der Antriebsrolle (N). Dies geschieht auf Grundlage von Rastscheiben, die zwischen der Antriebsrolle (N) und Schlägelrolle (F) ineinandergreifen und mit Hilfe einer Innensechskantschraube (G) fixiert sind.

### 5.3 Zugfedereinheit

Mit Hilfe der beiden gerändelten Einstellmutter (W) können Sie die Spannung der Zugfeder verändern. Durch das Lösen der beiden Einstellmutter (W) lässt sich das Pedal mit weniger Widerstand spielen – die obere gegen den Uhrzeigersinn lösen, die untere im Uhrzeigersinn. Durch das Anziehen der beiden Einstellmutter (W) erhöht sich der Widerstand beim Spielen entsprechend. Wenn Sie Ihre passende Einstellung gefunden haben, schrauben Sie die breite Kontermutter (X) fest gegen die untere Einstellmutter (W).

### 5.4 Schlägelhalter

Sie können die Position des Pedal Schlägels (D) verändern, indem Sie die Vierkantschraube (E) am Schlägelhalter lösen. Haben Sie Ihre passende Einstellung gefunden, können Sie diese fixieren, indem Sie die Vierkantschraube (E) wieder anziehen. Bitte beachten Sie dazu auch den Sicherheitshinweis unter Punkt 3.5.

### 5.5 Pedalspitzen (H)

Sie können bei Bedarf die Pedalspitzen (H) auf geeignetem Untergrund herausdrehen, um dem Pedal mehr Stabilität auf rutschigem Untergrund zu geben. Bitte beachten Sie dazu auch den Sicherheitshinweis unter Punkt 3.4.

### 5.6 Stellschraube der Bass Drum Klemmung (L)

Über die Stellschraube der Bass Drum Klemmung (L) können Sie die Klemmwirkung des Pedals zum Bass Drum Spannreifen einstellen und mit Hilfe einer Kontermutter (K) fixieren. Konstruktionsbedingt ist ein leichtes Spiel der Pedalsäule gegeben, das nach korrekter Anbindung der Pedal Bass Drum Klemmung zum Bass Drum Spannreifen verschwindet. Mehr Informationen dazu finden Sie unter Punkt 4.

### ACHTUNG!

**5.7** Lösen Sie unter keinen Umständen die durch eine Abdeckkappe geschützte Schraube (Y), welche die Pedalsäule und die Bass Drum Klemmung verbindet! Das Lösen dieser Schraube setzt das Pedal außer Funktion.



## 6. Wartungs- und Pflegehinweise

### Wartung des Perfect Balance Pedal

**6.1** Behandeln Sie mechanische Teile des Pedals bitte regelmäßig mit einem harz- und säurefreien Öl. Überschüssiges Öl oder Fett können Sie mit einem farblosen Tuch entfernen. Zu den mechanischen Teilen zählt u. a.:

- die Lagerrolle am Pleuel (siehe Abb. 8., S. 3)
- die Verbindung zwischen Pedalsäule und Bass Drum Klemmung (siehe Abb. 6., S. 3)
- die Verbindung Hackenstück und Fußplatte (siehe Abb. 7., S. 3)
- die Anbindung des oberen Klemmhebels an der Bass Drum Klemmung (siehe Abb. 6., S. 3)

### Pflege des Perfect Balance Pedal

**6.2** Bitte wischen Sie das Pedal von Zeit zu Zeit mit einem trockenen, weichen und farblosen Tuch ab, um die Qualität der Oberflächen auf lange Zeit sicherzustellen.

**6.3** Gebrauchsspuren auf dem Hackenstück (B) und der Fußplatte (C) können nach Bedarf mit einer Chrompolitur behandelt werden. Bitte sparen Sie dabei die gravierten Buchstaben auf dem Hackenstück (B) möglichst aus.

**6.4** Bitte bewahren Sie das Pedal zum Transport, oder wenn es längere Zeit nicht genutzt wird, in der Pedaltasche auf (im Lieferumfang enthalten).

**6.5** Bitte nutzen und lagern Sie das Pedal nur in trockenen Räumen mit gewöhnlicher Zimmertemperatur.



### 3. Safety precaution

**CAUTION!** Before using the Perfect Balance Pedal please make sure that ...

**3.1** ... the base plate (A) of the pedal is on even ground. The function of the pedal will be affected by not following this advice.

**3.2** ... the square head adjustment screw (L) of the bass drum clamp (M) is properly adjusted to your bass drum hoop. The function of the pedal will be affected by not following this advice. Please also note the information under point 4.

**3.3** ... all adjustment screws are tight. This includes the square head screw (E) for the beater attachment (D), the Allen head screw at the beater cam (G), the Allen head screw at the bearing roll (T), the connection rod adjustment of the tension spring with the adjustment nuts (W) and counter nut (X) and the Allen head screw connections of the strap (O + P). The function of the pedal will be affected by not following this advice.

**3.4** ... the pedal spikes (H) are only used on suitable surfaces. Usage of the spikes on inappropriate surfaces will cause damages to the surface. Furthermore the groove rubber which is located under the base plate could leave dark traces on bright surfaces. We recommend using a carpet or mat specially designed for drum instruments.

**3.5** ... the pedal beater is correctly adjusted and the lower end of the beater shaft (D) is not touching the drumhead. An incorrect beater adjustment will damage the drumhead.

**WARNING!** Please be aware ...

**3.6** ... protruding pedal spikes (H) are a risk of injuries.

**3.7** ... that nothing is placed within the pedal bass drum clamp (M) that can be injured or damaged when moving the pedal column (J) into its locking position.

**3.8** ... that nothing is placed between the pedal column (J) and foot board (C) or base plate (A) that can be hurt or damaged when releasing the push button (I) and folding the pedal into its transport position.

### 4. Adjustment

**First time adjustment of the Perfect Balance Pedal to a bass drum**



**4.1** After unpacking the pedal you will find the adjustment screw (L) of the pedal bass drum clamp (M) in its upper end position. Please loosen the counter nut (K) of the adjustment screw (L) first by turning it counter clockwise upwards until it reaches the lower end of the adjustment screw's square head (L).

**4.2** You can place a self-adhesive protection and anti-slip sticker (provided with the pedal) on the clamp position of your bass drum hoop as required.

**4.3** Place the pedal in its folded position towards the bass drum hoop. Please make sure that the base plate is even on the ground.

**4.4** Place your foot on the heel plate (B) of the pedal and move the pedal column (J) up until the push button (I) is fully extended and the pedal is in its locked position.

**CAUTION!** Take care that the lower end of the beater shaft (D) is not touching the foot board (C) while folding the pedal column (J) up or down. The foot board (C) may scratch by not following this advice.



**4.5** Take off the spring bow (U) from its resting position on the magnet (Z) and position it onto the bearing roll (S) of the spring rocker (R).



**4.6** Use the square head tuning key (provided with the pedal) and turn the adjustment screw (L) of the pedal bass drum clamp (M) clockwise until you feel a little counter pressure.

**4.7** Check the clamping action of the pedal to the bass drum hoop by lifting the bass drum a little bit and trying to move the pedal to the left and right by holding the heel plate (B).



**4.8** If the clamping action is not enough just turn the adjustment screw (L) a little further.

**4.9** If the clamping action is sufficient, turn the counter nut (K) clockwise until it is in a fixed position. Now your Perfect Balance Pedal is ready to play.

**Removing the Perfect Balance Pedal from a bass drum**

**4.10** If you want to remove the pedal from a bass drum, place your foot on the heel plate (B) first.

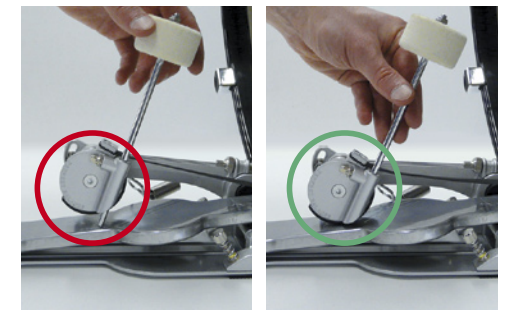
**4.11** Push the pedal column (J) slightly towards the drumhead with one hand while pressing the release push button (I) of the pedal column (J) with the other hand.



**4.12** Pull the unlocked pedal column (J) a little towards you and take the spring bow (U) off the bearing roll (S). Put the spring bow (U) back on its resting position on the magnet (Z).

**4.13** Now you can fold the pedal completely down into its optimum transport position.

**CAUTION!** Take care that the lower end of the beater shaft (D) is not touching the foot board (C) while folding the pedal column (J) up or down. The foot board (C) may scratch by not following this advice.



### Further use of the Perfect Balance Pedal on a bass drum

**4.14** If you use the pedal on the same bass drum where you made the first time or last adjustment as mentioned in point 4.1 to 4.9, it is usually not necessary to re-adjust the adjustment screw (L) of the pedal bass drum clamp (M). It is sufficient to follow the instruction points 4.3 to 4.5 to mount the pedal to the bass drum hoop.

**4.15** If you use the pedal on a different/new bass drum it is necessary to re-adjust the adjustment screw (L) of the pedal bass drum clamp (M). Follow the instruction points 4.2 to 4.9 to re-adjust accordingly. Please note that it might be possible that you have to loosen the adjustment screw (L) of the pedal bass drum clamp (M) and the counter nut (K) due to different bass drum hoop thicknesses. Loosen the adjustment screw (L) of the pedal bass drum clamp (M) and its counter nut (K) by turning them counter clockwise. More information under point 4.6.

#### CAUTION!

**4.16** The bass drum clamp (M) of the Perfect Balance Pedal is optimized for wooden SONOR bass drum hoops, which are made by following the standard industry measurements. Please note that bass drum hoops from other manufacturers might differ from those measurement standards.

#### Please note that ...

**4.17** ... it may be necessary to pull the pedal a little back from its bass drum clamp (M) end position at the bass drum hoop when using a bass drum hoop with a smaller width.

**4.18** ... the clamp action of the pedal can be compromised by using bass drums with steel hoops or lifter systems or by using the pedal with practice pads. The reason for this is because these hoops and pads typically feature a flat or recessed fastening connection.



## 4. Adjustment options

### 5.1 Bearing roll (S) at the spring rocker (R)

You can adjust the bearing roll (S) within the recessed part of the spring rocker (R) by loosening the Allen screw (T). With the spring bow (U) mounted, the bearing roll (S) adjustment changes the position of the drive cam (N) and therewith the angle of the foot board (C) and the beater (D).

### 5.2 Beater cam (F)

You can adjust the beater cam (F) position independently from the drive cam (n) by loosening the Allen screw (G). This feature works with two locking discs between the drive cam (N) and beater cam (F) which are fixed with an Allen screw (G).

### 5.3 Tension spring unit

You can adjust the tension of the tension spring with the help of two knurled adjustment nuts (W). The pedal can be played with less resistance by loosening both nuts (W), the upper nut counter clockwise, the lower nut clockwise. To play the pedal with more resistance you have to tighten both nuts (W) to increase the spring tension. When you have found the right tension spring adjustment turn the counter nut (X) tight against the lower adjustment nut (W).

### 5.4 Beater holder

You can adjust the position of the beater (D) by loosening the square head screw (E) at the beater holder. When you have found the right beater (D) position you can secure it by tightening the square head screw (e). Please also note the safety information under point 3.5.

### 5.5 Pedal spikes (H)

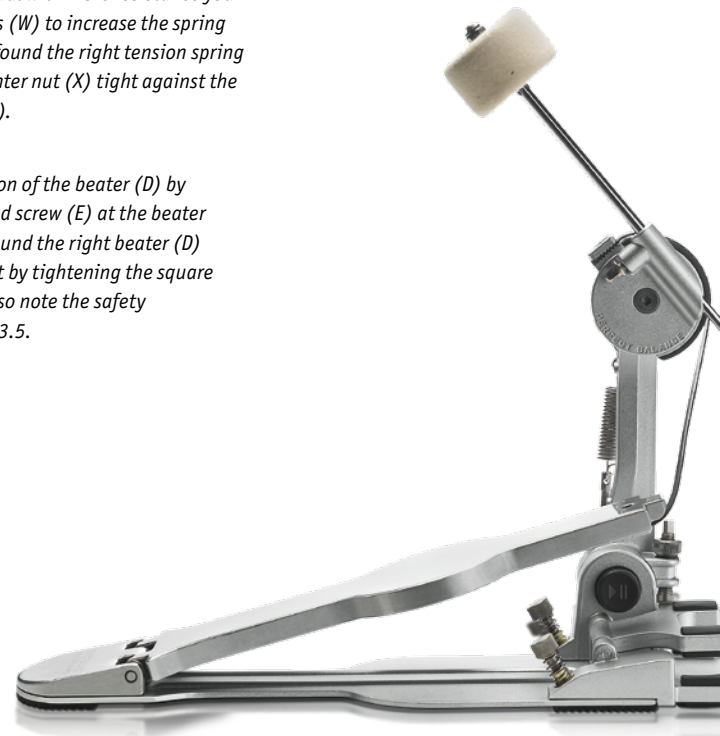
You can screw out the pedal spikes (H) on a suitable surface to improve the pedal stability on a slippery surface. Please also note the safety information under point 3.5.

### 5.6 Adjustment screw of the bass drum clamp (L)

The clamping action of the pedal to the bass drum hoop needs to be adjusted by the adjustment screw (L) of the pedal bass drum clamp (M) and when adjusted it can be secured by the counter nut (K). Due to the design a little clearance in the column is given which will be regulated after the correct attachment of the pedal bass drum clamp to the bass drum hoop. More information can be found under point 4.

#### CAUTION!

**5.7** Please never loosen the covered screw (Y) that connects the pedal column with the bass drum clamp mechanism! The loosening of this screw will make the pedal inoperative!



## 6. Maintenance and care advices

### Maintenance of the Perfect Balance Pedal

**6.1** Please maintain mechanical parts of the pedal regularly with a resin and acid free oil. Excess oil or grease can be removed with a colorless cloth.

Mechanical parts amongst others are:

- the bearing roll at the spring rocker (see fig. 8., p. 3)
- the connection between the pedal column and the bass drum clamp mechanism (see fig. 6., p. 3)
- the connection between the heel part and foot board (see fig. 7., p. 3)
- the connection of the upper clamp lever at the pedal bass drum clamp mechanism (see fig. 6., p. 3)

### Care advices for the Perfect Balance Pedal

**6.2** Please wipe the pedal from time to time with a dry, soft and colorless cloth to ensure the quality of the surface long-term.

**6.3** Traces of wear on the heel plate (B) and the foot board (C) can be treated with a chrome polish as needed. Please omit the engraved letters on the heel plate (B) if possible.

**6.4** Please keep the pedal stored in the pedal bag (delivered with the pedal) for transportation or when it is left unused.

**6.5** Please use and store the pedal only in dry rooms with a regular room temperature.



# THE WORLD OF SONOR DRUMS & PERCUSSION

Mit Gründung im Jahre 1875 ist SONOR die weltweit traditionsreichste und innovativste Firma im Bau von Schlagzeug- und Perkussionsinstrumenten.

*Found in 1875, SONOR is the worldwide most innovative company with the longest tradition in manufacture drum and percussion instruments.*



Mehr Informationen zu SONOR Produkten finden Sie unter:  
*For more information on SONOR products please visit:*

[www.sonor.com](http://www.sonor.com)

YouTube

[www.youtube.com/  
sonordrumtube](http://www.youtube.com/sonordrumtube)

facebook

[www.facebook.com/  
sonordrums](http://www.facebook.com/sonordrums)

twitter

[www.twitter.com/  
sonor\\_drums](http://www.twitter.com/sonor_drums)