

## ACCESSORIES



Repair Kit



Inflatable Pump



Travel Bag



3-Piece Paddle



Removable Fin

## OPERATING INSTRUCTIONS

### WARNING!

BEWARE OF OFFSHORE WINDS AND CURRENTS!

- Get informed on local regulations and hazards.
- Learn about the area you are paddling in. Ask locals about tides and currents.
- Before using the product check it carefully.
- Be careful that you do not over estimate your skill level.
- Be aware that weather and water conditions can change instantly.
- Always wear a Personal Flotation Device.
- Dress appropriately for the water temperature.
- Be prepared for an emergency carry water, food and a drybag with dry clothes. • Do not over exceed the weight capacity of your board.
- The board should avoid contact with sharp objects and harmful chemicals.
- Do not leave children unattended on a stand up paddleboard.
- Keep children away from the backpack danger of suffocation.
- Be prepared to have fun!

## REPAIR KIT

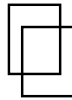
### HOW TO REPAIR SMALL PUNCTURES

You can repair small punctures with the included repair kit. Please note that in order for the repair to be successful, the humidity level should be less than 60%, temperature between 65°F/77°F or 18°C/25°C. Make sure the SUP is fully deflated and lies flat.

1. Draw the shape of the patch exactly where it will be applied, cut a round patch at least 2" / 5 cm larger than the cut/damaged area.
2. Clean the damaged area and the corresponding side of the patch with an alcohol based grease remover and allow it to dry for 5 minutes.
3. Apply 3 thin layers of glue on both the patch and the damaged area, let it dry for 5 minutes between layers until the glue is tacky.
4. When the third layer of glue is tacky, apply the patch lightly and adjust the positioning if needed. Press the patch down and remove any air bubbles that may have under the patch by smoothing the patch with a round object such as a spoon. Do this by starting in the center of the patch and moving towards the outside, clean the excess glue with a solvent. Dry for 12 hours.



Repair Case



PVC Patches



Repair Glue

### WARNING!

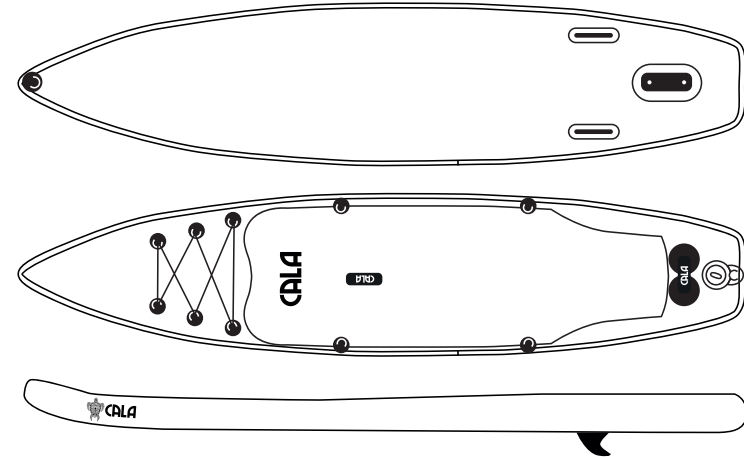
- Perform all of your repairs in a well-ventilated area. Avoid inhaling glue vapors or swallowing. Avoid contact with the skin or the eyes.
  - Keep all repair materials (glue, solvents, etc.) away from children.
- N.B. the repairs on the weldings must not be glued. Only the manufacturer of the SUP can perform the repairs on the weldings.

### WARNING!

Your product is designed in accordance with the standards for a specific use. Any modifications, transformations or use of a motor horse power higher than indicated by the manufacturer could result in serious risks for the user and will void the warranty.

# INFLATABLE USER MANUAL

[www.calaboards.com](http://www.calaboards.com) | [info@calaboards.com](mailto:info@calaboards.com)



Congratulations on your purchase of a Cala inflatable stand up paddle board.

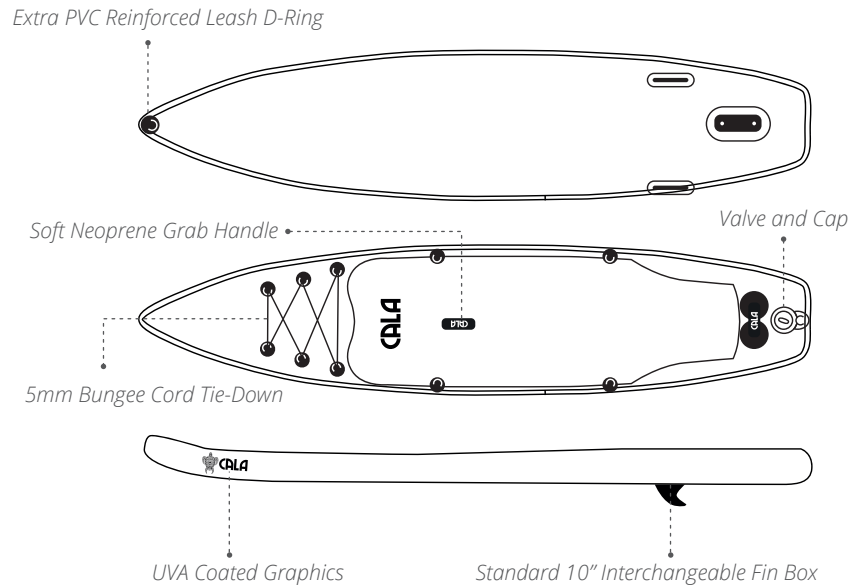
This manual will provide you with all the information you need to get your board on the water quickly and safely. The instructions provided include information on how to inflate/deflate the board, fin attachment, how to store the board and care and maintenance.

### WARNING!

Follow the instructions carefully to prevent injury or damage to your board.

Safety precautions must be followed to prevent injury, product damage, or property damage. It is the owner's responsibility to make sure that all users will carefully read and follow the manual and instructions for the safe operation of this Cala inflatable stand up paddle board. Observe all local and national laws. Always wear a coast guard approved Personal Flotation Device. Follow the weight limit approved for your inflatable board.

# INFLATABLE SUP



## WARNING!

Do not exceed 18 PSI serious injury or damage to your board is possible!

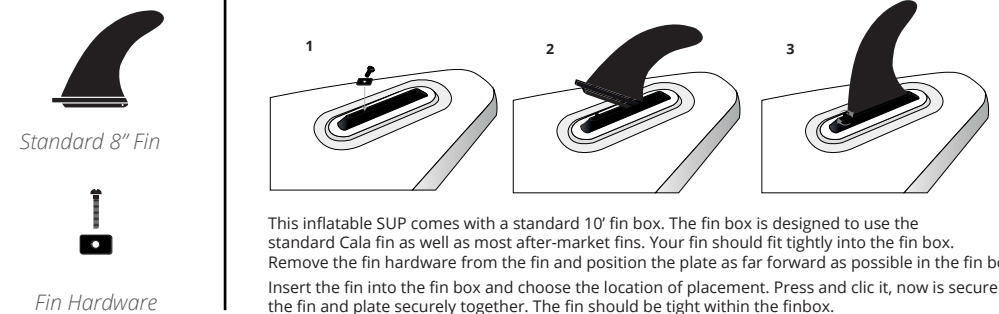
Deflate air out of your board if it's going to be left out in the sun on a hot day. The ambient temperature affects the tube's internal pressure: a variation of 1°C causes a variation of the pressure in the tube of +/- 4 mBar.

## MAINTENANCE:

### DEFLATING – FOLDING THE ITEM – CLEANING – WINTER STORAGEOPERATING

1. Place the board on a clean smooth surface. Remove paddles and other accessories from the board.
2. Remove the fin and fin hardware from fin box. Screw the fin hardware back onto the fin or place fin hardware in the repair kit. Clean the board of debris and rinse with fresh water if used in salt water.
3. Open the velcro flap on the pad (if your board has one) and unscrew the plastic valve cover. Push in on the spring loaded pin and while applying pressure turn it clockwise so it locks in the down position. The valve is open and air should instantly begin to leave the board and will deflate naturally.
4. Once the board is no longer deflating, roll it up from the opposite end of the valve so the remaining air can escape from the valve. Return the spring loaded pin to the up position. If you have a retaining strap retie the board together, then place the board in the bag. Secure the board in the bag with the straps inside the bag if your bag has them. Breakdown the 3-piece paddle place it in the bag as well as the pump and fin and zip the bag up.
5. Use a mild soapy solution to clean the board, do not use detergents or any type of silicone-based products.
6. When storing your inflatable board for short term or long term make sure it's dry and clean in the bag. Store it in a clean, dry place, avoid excessive heat and away from rodents. The inflatable board can be open and lightly inflated but store on a flat surface to prevent warping.

## FIN INSTALLATION INSTRUCTIONS



## INFLATION / ASSEMBLY INSTRUCTIONS

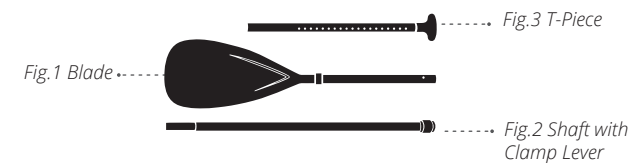
**WARNING!** Do not use a sharp tool!

Any use of an air compressor will damage your product and automatically void all warranties. Prior to first use inflate the board indoors at room temperature for easy assembly. If it was stored at a temperature below 0°C / 32°F, leave it at 20°C / 68°F for 12 hours before un- folding the board. Inflate the board with the pump provided from Cala Boards or any inflator designed for inflatable boats, rafts, pool floats, air beds, camping mattresses, and other low pressure inflatables. These types of pumps will have a hose and adapters to fit the valve on this product.

### Inflate your Cala Board.

1. Remove the board from the backpack and discard any packaging. Unfold the board deck pad facing up on a smooth and clean surface.
2. To access the valve for inflation pull up on the corner of the velcro pad (if your board comes with one) and unscrew the plastic valve cap by turning it counter-clockwise. The spring loaded pin is now exposed.
3. Press the spring loaded pin counter-clockwise so the pin is in the up position. The pin is now locked up and ready for inflation. The pin should always be in the up position for inflation. If the spring loaded pin is pressed down and turned clockwise the valve is open and will not hold air if pumped in the down position.
4. Attach the hose to the pump on the side that says "out" that is molded on the plastic. If you do not see the label attach the hose and if you feel resistance while pumping the hose has been inserted into the correct opening. The red plug on the pump can be plugged in for faster inflation. Air will pump on the down and up motion. If it becomes too difficult remove the red plug for easier inflation. Air will pump on the down motion only but will take longer to inflate board.
5. Now that the pump is assembled and the spring loaded pin is in the up position the board is ready for inflation. Insert the pump hose by pushing it into the valve on the board and turn clockwise to insure a proper seal. You can begin pumping up and down watching the pressure gauge to reach 15 PSI. For cold water paddling place the inflated board into the water, rein- sert your pump hose and pump the board up again until it reaches 15 PSI.
6. Once the desired PSI is reached, unscrew the pump hose, replace the plastic valve cover and secure the velcro pad down if your board comes with one.

## PIECE PADDLE



## ASSEMBLY INSTRUCTIONS

Your Cala 3-piece paddle connects using a secure spring pin system and adjustable clamp lever. When fully disassembled, the paddle fits into the carry bag provided. Connect the tube of the blade (figure 1) with the small end of shaft (figure 2) by slotting them together and twisting until the metal pin pops into the hole. Slot the handle (figure 3) into the other end of the shaft by lifting the lever and sliding the tube into the desired length. The numbers on the tube indicate the length of the paddle. Close the lever tightly. Be careful to not pinch finger tips when connecting the two paddle shafts.



Reparaturset

Aufblasbare Pumpe

Reisetasche

3-teiliges Paddel

Abnehmbare Finne

## BEDIENUNGSANLEITUNG

### W A R N U N G !

#### ACHTUNG VON OFFSHORE-WINDEN UND STRÖMEN!

- Informieren Sie sich über lokale Vorschriften und Gefahren.
- Erfahren Sie mehr über das Gebiet, in dem Sie paddeln. Fragen Sie die Einheimischen nach Gezeiten und Strömungen.
- Bevor Sie das Produkt verwenden, überprüfen Sie es sorgfältig.
- Achten Sie darauf, dass Sie Ihr Können nicht überschätzen.
- Beachten Sie, dass sich Wetter- und Wasserbedingungen sofort ändern können.
- Tragen Sie immer ein persönliches Schwimmgerät.
- Ziehen Sie sich entsprechend der Wassertemperatur an.
- Seien Sie auf einen Notfall vorbereitet. Tragen Sie Wasser, Lebensmittel und einen Packsack mit trockener Kleidung.
- Überschreiten Sie nicht die Gewichtskapazität Ihres Boards.
- Die Platine sollte den Kontakt mit scharfen Gegenständen und schädlichen Chemikalien vermeiden.
- Lassen Sie Kinder nicht unbeaufsichtigt auf einem Stand-Up-Paddleboard.
- Halten Sie Kinder von der Erstickungsgefahr des Rucksacks fern.
- Seien Sie bereit, Spaß zu haben!

## REPERATURSET

### WIE MAN KLEINE PUNKTUREN REPARIERT

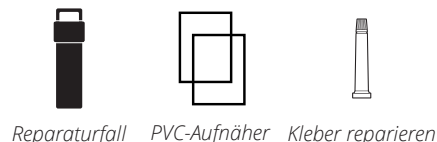
Mit dem mitgelieferten Reparaturset können Sie kleine Reifenpannen reparieren. Bitte beachten Sie, dass die Luftfeuchtigkeit weniger als 60% betragen sollte, damit die Reparatur erfolgreich ist. Die Temperatur liegt zwischen 18 ° C und 25 ° C. Stellen Sie sicher, dass das SUP vollständig entleert ist und flach liegt.

1. Zeichnen Sie die Form des Pflasters genau dort, wo es angewendet werden soll. Schneiden Sie ein rundes Pflaster ab, das mindestens 5 cm größer ist als der geschnittene / beschädigte Bereich.

2. Reinigen Sie den beschädigten Bereich und die entsprechende Seite des Pflasters mit einem Fettentferner auf Alkoholbasis und lassen Sie es 5 Minuten lang trocknen.

3. Tragen Sie 3 dünne Schichten Kleber sowohl auf das Pflaster als auch auf die beschädigte Stelle auf und lassen Sie es zwischen den Schichten 5 Minuten lang trocknen, bis der Kleber klebrig ist.

4. Wenn die dritte Leimschicht klebrig ist, tragen Sie das Pflaster leicht auf und passen Sie die Positionierung bei Bedarf an. Drücken Sie das Pflaster nach unten und entfernen Sie eventuelle Luftblasen unter dem Pflaster, indem Sie das Pflaster mit einem runden Gegenstand wie einem Löffel glätten. Beginnen Sie dazu in der Mitte des Pflasters und bewegen Sie sich nach außen. Reinigen Sie den überschüssigen Kleber mit einem Lösungsmittel. 12 Stunden trocknen lassen.



Reparaturfall

PVC-Aufnäher

Kleber reparieren

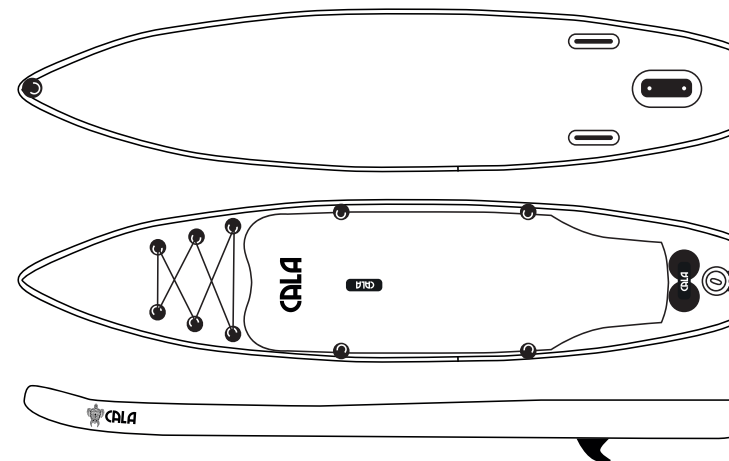
### W A R N U N G !

- Führen Sie alle Reparaturen an einem gut belüfteten Ort durch. Einatmen von Leimdämpfen oder Verschlucken vermeiden. Kontakt mit der Haut oder den Augen vermeiden.
  - Halten Sie alle Reparaturmaterialien (Kleber, Lösungsmittel usw.) von Kindern fern.
- N.B. Die Reparaturen an den Schweißnähten dürfen nicht geklebt werden. Nur der Hersteller des SUP kann die Reparaturen an den Schweißnähten durchführen.

### W A R N U N G !

Ihr Produkt wurde gemäß den Standards für eine bestimmte Verwendung entwickelt. Änderungen, Umbauten oder die Verwendung einer Motorleistung, die höher ist als vom Hersteller angegeben, können zu ernsthaften Risiken für den Benutzer führen und zum Erlöschen der Garantie führen.

[www.calaboards.com](http://www.calaboards.com) | [info@calaboards.com](mailto:info@calaboards.com)



Herzlichen Glückwunsch zum Kauf eines aufblasbaren Stand-Up-Paddle-Boards von Cala.

Handbuch enthält alle Informationen, die Sie benötigen, um Ihr Board schnell und sicher auf dem Wasser zu halten. Die Anweisungen enthalten Informationen zum Aufblasen / Entleeren der Platine, zum Befestigen der Lamellen, zum Lagern der Platine sowie zur Pflege und Wartung. VORSICHT !

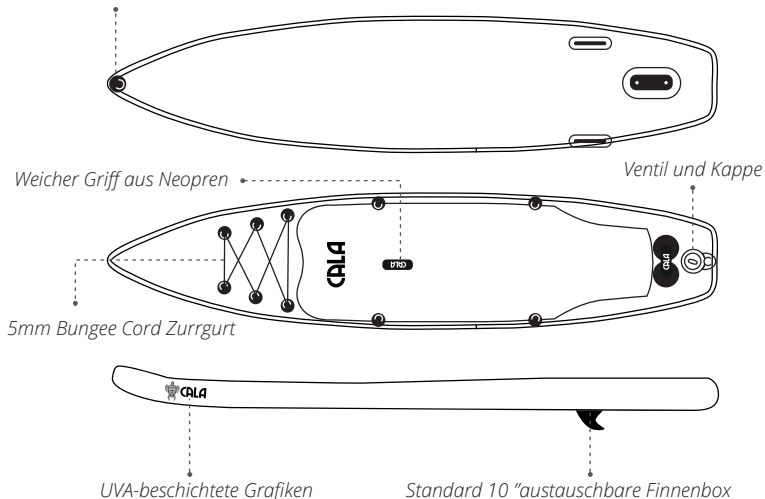
### W A R N U N G !

Es müssen Sicherheitsvorkehrungen getroffen werden, um Verletzungen, Produkt- oder Sachschäden zu vermeiden.

Es liegt in der Verantwortung des Eigentümers, sicherzustellen, dass alle Benutzer das Handbuch und die Anweisungen für den sicheren Betrieb dieses aufblasbaren Standpaddlebretts von Cala sorgfältig lesen und befolgen. Beachten Sie alle lokalen und nationalen Gesetze. Tragen Sie immer ein von der Küstenwache zugelassenes Schwimmgerät. Befolgen Sie die für Ihr Schlauchboot zugelassene Gewichtsbeschränkung

# INFLATABLE SUP

Zusätzlicher PVC-verstärkter D-Ring an der Leine



UVA-beschichtete Grafiken

Standard 10" austauschbare Finnenbox

## INFLATION / MONTAGEANLEITUNG

**VORSICHT!** Verwenden Sie kein scharfes Werkzeug!

Jede Verwendung eines Luftkompressors beschädigt Ihr Produkt und führt automatisch zum Erlöschen aller Garantien. Vor dem ersten Gebrauch die Platine zur einfachen Montage bei Raumtemperatur in Innenräumen aufpumpen. Wenn es bei einer Temperatur unter 0 ° C gelagert wurde, lassen Sie es 12 Stunden bei 20 ° C, bevor Sie die Platine aufklappen. Pumpen Sie das Board mit der von Cala Boards bereitgestellten Pumpe oder einem Inflator auf, der für Schlauchboote, Flöße, Schwimmbecken, Luftmatratzen, Campingmatratzen und andere Schlauchboote mit niedrigem Druck ausgelegt ist. Diese Pumpentypen verfügen über einen Schlauch und Adapter für das Ventil dieses Produkts.

### Blasen Sie Ihr Cala Board auf.

1. Nehmen Sie das Board aus dem Rucksack und entsorgen Sie alle Verpackungen. Klappen Sie das Board Deck Pad mit der Vorderseite nach oben auf eine glatte und saubere Oberfläche.
2. T. Um auf das Ventil zum Aufpumpen zuzugreifen, ziehen Sie an der Ecke des Klettverschlusses (falls Ihr Board mit einem ausgestattet ist) nach oben und schrauben Sie die Kunststoffventilkappe ab, indem Sie sie gegen den Uhrzeigersinn drehen. Der federbelastete Stift liegt jetzt frei.
3. Drücken Sie den federbelasteten Stift gegen den Uhrzeigersinn, sodass sich der Stift in der oberen Position befindet. Der Stift ist jetzt eingesperrt und bereit für die Inflation. Der Stift sollte sich zum Aufblasen immer in der oberen Position befinden. Wenn der federbelastete Stift nach unten gedrückt und im Uhrzeigersinn gedreht wird, ist das Ventil geöffnet und hält keine Luft, wenn es in der unteren Position gepumpt wird.

4. Befestigen Sie den Schlauch an der Pumpe an der Seite mit der Aufschrift „out“, die auf dem Kunststoff geformt ist. Wenn Sie das Etikett nicht sehen, befestigen Sie den Schlauch und wenn Sie beim Pumpen Widerstand spüren, wurde der Schlauch in die richtige Öffnung eingeführt. Der rote Stecker an der Pumpe kann zum schnelleren Aufpumpen eingesteckt werden. Luft pumpt bei der Abwärts- und Aufwärtsbewegung. Wenn es zu schwierig wird, entfernen Sie den roten Stopfen, um das Aufblasen zu erleichtern. Die Luft pumpt nur bei der Abwärtsbewegung, das Aufblasen des Boards dauert jedoch länger.

5. Nachdem die Pumpe zusammengebaut ist und sich der federbelastete Stift in der oberen Position befindet, ist die Platine zum Aufpumpen bereit. Führen Sie den Pumpenschlauch durch Drücken in das Ventil auf der Platine ein und drehen Sie ihn im Uhrzeigersinn, um eine ordnungsgemäße Abdichtung sicherzustellen. Sie können mit dem Auf- und Abpumpen beginnen und beobachten, wie das Manometer 15 PSI erreicht. Zum Kaltwasserpaddeln das aufgeblasene Board ins Wasser legen, den Pumpenschlauch wieder einführen und das Board wieder aufpumpen, bis es 15 PSI erreicht.

6. Wenn der gewünschte PSI erreicht ist, schrauben Sie den Pumpenschlauch ab, setzen Sie den Kunststoffventildeckel wieder auf und befestigen Sie das Klettband unten, falls Ihr Board mit einem ausgestattet ist.

## WARNUNG!

Überschreiten Sie nicht 18 PSI. Schwere Verletzungen oder Schäden an Ihrem Board sind möglich!

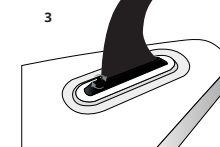
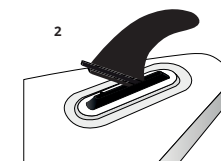
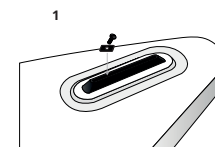
Lassen Sie die Luft aus Ihrem Board ab, wenn sie an einem heißen Tag in der Sonne liegen bleibt. Die Umgebungstemperatur beeinflusst den Innendruck des Rohrs: Eine Änderung von 1 ° C bewirkt eine Änderung des Drucks im Rohr von +/- 4 mBar.

## INSTANDHALTUNG:

### ENTLÜFTEN - FALTEN DES ARTIKELS - REINIGEN - WINTERLAGERUNG

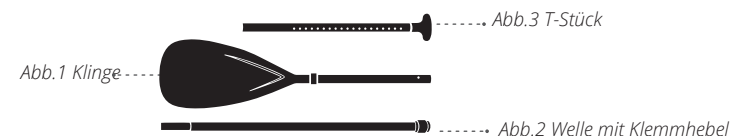
1. Legen Sie die Platine auf eine saubere, glatte Oberfläche. Entfernen Sie die Paddel und anderes Zubehör von der Platine.
2. Entfernen Sie die Finne aus der Finnenbox. Reinigen Sie die Platine von Schmutz und spülen Sie sie mit frischem Wasser ab, wenn Sie sie in Salzwasser verwenden.
3. Öffnen Sie die Klettverschlussklappe am Pad (falls vorhanden) und schrauben Sie die Kunststoffventilabdeckung ab. Drücken Sie den federbelasteten Stift hinein und drehen Sie ihn unter Druck im Uhrzeigersinn, damit er in der unteren Position einrastet. Das Ventil ist geöffnet und die Luft sollte sofort aus der Platine austreten und wird auf natürliche Weise entleert.
4. Wenn die Platine nicht mehr entleert ist, rollen Sie sie vom gegenüberliegenden Ende des Ventils auf, damit die verbleibende Luft aus dem Ventil entweichen kann. Bringen Sie den federbelasteten Stift wieder in die obere Position. Wenn Sie einen Haltegurt haben, binden Sie die Platine wieder zusammen, und legen Sie die Platine in die Tasche. Befestigen Sie das Brett in der Tasche mit den Riemen in der Tasche, wenn Ihre Tasche sie hat. Zerlegen Sie das dreiteilige Paddel, legen Sie es in den Beutel sowie in die Pumpe und die Flosse und schließen Sie den Beutel mit einem Reißverschluss.
5. Verwenden Sie zum Reinigen der Platine eine milde Seifenlösung, keine Reinigungsmittel oder Produkte auf Silikonbasis.
6. Wenn Sie Ihr Schlauchboot kurz- oder langfristig aufbewahren, stellen Sie sicher, dass es trocken und sauber in der Tasche ist. Lagern Sie es an einem sauberen, trockenen Ort, vermeiden Sie übermäßige Hitze und halten Sie es von Nagetieren fern. Das aufblasbare Brett kann offen und leicht aufgeblasen sein, aber auf einer ebenen Fläche aufbewahren, um ein Verziehen zu verhindern.

## FIN INSTALLATIONSANLEITUNG



Dieses aufblasbare SUP wird mit einer Standard-10-Zoll-Finnenbox geliefert. Die Finnenbox ist für die Verwendung von ausgelegt. Standard-Cala-Flosse sowie die meisten After-Market-Flossen. Ihre Flosse sollte fest in die Flossenbox passen. Entfernen Sie die Lamellenbeschläge von der Lamelle und positionieren Sie die Platine so weit wie möglich vorne in der Lamellenbox. Setzen Sie die Finne in das Finnenfeld ein und wählen Sie den Ort der Platzierung. Drücken Sie und klicken Sie darauf, jetzt ist sicher die Flosse und Platine sicher zusammen. Die Flosse sollte fest in der Finbox sitzen

## TEILIGES PADDEL



## MONTAGEANLEITUNGEN

Ihr dreiteiliges Cala-Paddel wird über ein sicheres Federbolzensystem und einen einstellbaren Klemmhebel verbunden. Bei vollständiger Demontage passt das Paddel in die mitgelieferte Tragetasche. Verbinden Sie das Rohr der Klinge (Abbildung 1) mit dem kleinen Ende der Welle (Abbildung 2), indem Sie sie zusammenstecken und drehen, bis der Metallstift in das Loch eintaucht. Stecken Sie den Griff (Abbildung 3) in das andere Ende der Welle, indem Sie den Hebel anheben und das Rohr auf die gewünschte Länge schieben. Die Zahlen auf dem Rohr geben die Länge des Paddels an. Schließen Sie den Hebel fest. Achten Sie beim Verbinden der beiden Paddelwellen darauf, die Fingerspitzen nicht einzuklemmen.

# ACCESORIOS



Kit de reparación



Inflador



Bolso de viaje



Remo de tres piezas



Aleta extraíble

## INSTRUCCIONES DE OPERACIÓN

### ¡PRECAUCIÓN!

#### ¡CUIDADO CON LOS VIENTOS Y LAS CORRIENTES COSTERAS!

- Infórmese sobre las normativas y los peligros locales.
- Aprenda sobre el área en la que va a remar. Pregunte a los lugareños sobre las mareas y las corrientes.
- Antes de usar el producto, revíselo con atención.
- Tenga cuidado de no sobrestimar su nivel de habilidad.
- Tenga en cuenta que las condiciones climáticas y del agua pueden cambiar instantáneamente.
- Utilice siempre un dispositivo de flotación personal.
- Vístase apropiadamente para la temperatura del agua.
- Esté preparado para una emergencia, lleve agua, comida y una bolsa seca con ropa seca. • No exceda la capacidad de peso de su tabla.
- La pizarra debe evitar el contacto con objetos afilados y productos químicos nocivos.
- No deje a los niños desatendidos en una tabla de remo.
- Mantenga a los niños alejados de la mochila peligro de asfixia.
- ¡Esté preparado para divertirse!

## KIT DE REPARACIÓN

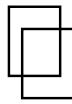
### CÓMO REPARAR PEQUEÑAS PUNCIÓNES

Puede reparar pequeños pinchazos con el kit de reparación incluido. Tenga en cuenta que para que la reparación sea exitosa, el nivel de humedad debe ser inferior al 60%, temperatura entre 65 ° F / 77 ° F o 18 ° C / 25 ° C. Asegúrese de que el SUP esté completamente desinflado y plano.

1. Dibuje la forma del parche exactamente donde se aplicará, corte un parche redondo al menos 2" / 5 cm más grande que el área cortada / dañada.
2. Limpiar el área dañada y el lado correspondiente del parche con un removedor de grasa a base de alcohol y dejar secar durante 5 minutos.
3. Aplique 3 capas delgadas de pegamento tanto en el parche como en el área dañada, déjelo secar durante 5 minutos entre capas hasta que el pegamento esté pegajoso.
4. Cuando la tercera capa de pegamento esté pegajosa, aplique el parche ligeramente y ajuste la posición si es necesario. Presione el parche hacia abajo y elimine las burbujas de aire que pueda haber debajo del parche alisando el parche con un objeto redondo, como una cuchara. Haga esto comenzando en el centro del parche y moviéndose hacia el exterior, limpie el exceso de pegamento con un solvente. Secar durante 12 horas.



Kit de reparación



Parches de PVC



Pegamento de reparación

### ¡PRECAUCIÓN!

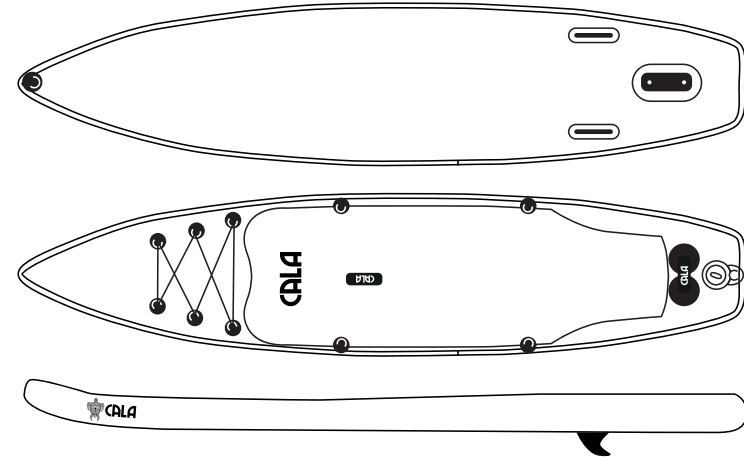
- Realice todas sus reparaciones en un área bien ventilada. Evite inhalar los vapores de pegamento o ingerirlos. Evite el contacto con la piel o los ojos.
- Mantenga todos los materiales de reparación (pegamento, solventes, etc.) fuera del alcance de los niños. Nótese bien las reparaciones en las soldaduras no deben pegarse. Solo el fabricante del SUP puede realizar las reparaciones de las soldaduras.

### ¡ADVERTENCIA!

Su producto está diseñado de acuerdo con los estándares para un uso específico. Cualquier modificación, transformación o uso de una potencia de motor superior a la indicada por el fabricante podría resultar en serios riesgos para el usuario y anulará la garantía.

# MANUAL DE USUARIO INFLABLE

[www.calaboard.com](http://www.calaboard.com) | [info@calaboard.com](mailto:info@calaboard.com)



Enhorabuena por la compra de tu tabla inflable Cala.

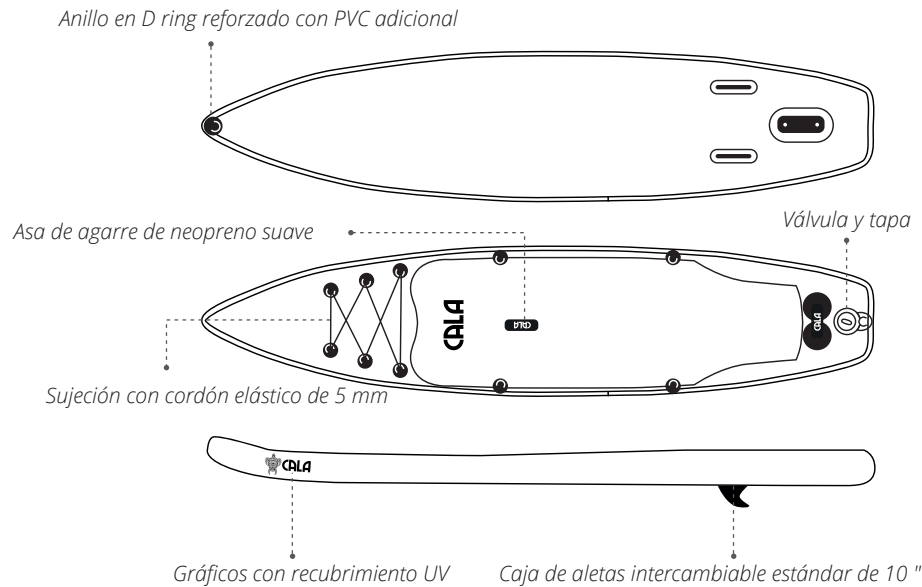
Este manual te proporcionará toda la información que necesitas para poner tu tabla en el agua de forma rápida y segura. Las instrucciones proporcionadas incluyen información sobre cómo inflar / desinflar la tabla, la fijación de la aleta, cómo almacenar la tabla y cuidado y mantenimiento.

### ¡PRECAUCIÓN!

Siga las instrucciones cuidadosamente para evitar lesiones o daños a su tabla.

Deben seguirse las precauciones de seguridad para evitar lesiones, daños al producto o daños a la propiedad. Es responsabilidad del propietario asegurarse de que todos los usuarios lean y sigan detenidamente el manual y las instrucciones para el funcionamiento seguro de esta tabla inflable Cala. Observe todas las leyes locales y nacionales. Utilice siempre un dispositivo de flotación personal aprobado por la guardia costera. Siga el límite de peso aprobado para su tabla inflable.

# SUP INFLABLE



## INSTRUCCIONES DE INFLADO / MONTAJE

**¡PRECAUCIÓN!** ¡No utilice una herramienta afilada!

Cualquier uso de un compresor de aire dañará su producto y anulará automáticamente todas las garantías. Antes del primer uso, infle la tabla en interiores a temperatura ambiente para facilitar el montaje. Si se almacenó a una temperatura inferior a 0 ° C / 32 ° F, déjela a 20 ° C / 68 ° F durante 12 horas antes de desplegar la tabla. Infle la tabla con la bomba provista por Cala Boards o cualquier inflador diseñado para botes inflables, balsas, flotadores de piscina, colchonetas de aire, colchonetas de camping y otros inflables de baja presión. Estos tipos de bombas tendrán una manguera y adaptadores para adaptarse a la válvula de este producto.

### Infla tu tabla Cala.

1. Saque la tabla de la mochila y deseche cualquier embalaje. Despliegue con el EVA de la tabla hacia arriba sobre una superficie lisa y limpia.
2. Para acceder a la válvula de inflado, tire hacia arriba de la esquina de la almohadilla de velcro (si su tabla viene con una) y desenrosque la tapa de plástico de la válvula girándola en sentido antihorario. El pin ahora está expuesto.
3. Presione el pin en sentido antihorario para que esté en la posición hacia arriba, de esta forma estará lista para inflarse. El pin siempre debe estar en la posición hacia arriba para inflarlo. Si el pin se presiona hacia abajo y se gira en el sentido de las agujas del reloj, la válvula se abre y no retendrá el aire si se bombea en la posición hacia abajo.
4. Conecte la manguera a la bomba en el lado que dice "fuera" que está moldeado en el plástico. Si no ve la etiqueta, coloque la manguera y si siente resistencia mientras bombea, la manguera se ha insertado en la abertura correcta. El tapón de la bomba se puede conectar para un inflado más rápido. El aire bombeará con el movimiento hacia abajo y hacia arriba. Si se vuelve demasiado difícil, retire el tapón para facilitar el inflado. El aire bombeará solo con el movimiento descendente, pero tardará más en inflar la tabla.
5. Ahora que la bomba está ensamblada y el pin está en la posición hacia arriba, la tabla está lista para inflar. Inserte la manguera de la bomba empujándola hacia la válvula en la tabla y gírela en sentido horario para asegurar un sello adecuado. Puede comenzar a bombear hacia arriba y hacia abajo mirando el manómetro para llegar a 15 PSI. Para remar en agua fría, coloque la tabla inflada en el agua, reinserte la manguera de la bomba y bombee la tabla nuevamente hasta que alcance los 15 PSI.
6. Una vez que se alcanza la PSI deseada, desenrosque la manguera de la bomba, vuelva a colocar la tapa de plástico de la válvula y asegure la almohadilla de velcro hacia abajo si su tabla viene con una.

## ¡PRECAUCIÓN!

No exceda los 18 PSI ¡Es posible que se produzcan lesiones graves o daños en la tabla!

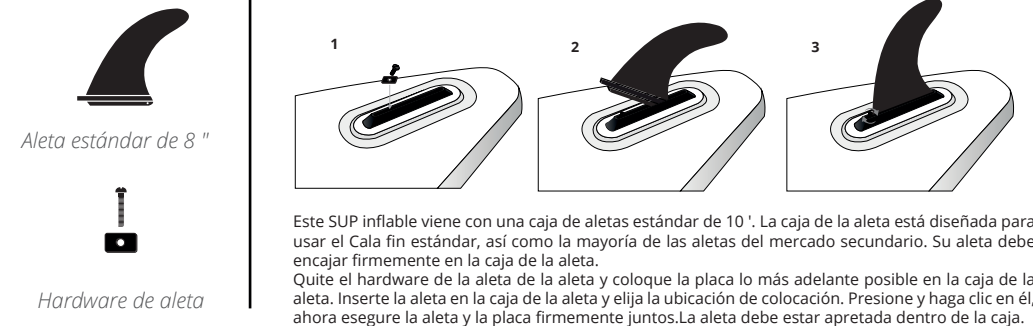
Desinfla el aire de su tabla si se va a dejar al sol en un día caluroso. La temperatura ambiente afecta la presión interna del tubo: una variación de 1 ° C provoca una variación de la presión en el tubo de +/- 4 mBar.

## MANTENIMIENTO:

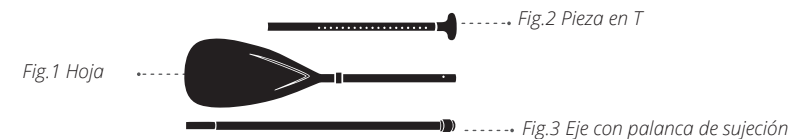
### DESINFLAR - PLEGAR EL ARTÍCULO - LIMPIEZA - ALMACENAMIENTO INVIERNO

1. Coloque la tabla sobre una superficie limpia y lisa. Retire las paletas y otros accesorios de la tabla.
2. Retire la aleta de la caja de aletas. Limpie la tabla de escombros y enjuague con agua dulce si se usa en agua salada.
3. Desenrosque la tapa de plástico de la válvula. Presione el pasador con resorte y, mientras aplica presión, gírela en el sentido de las agujas del reloj para que se bloquee en la posición hacia abajo. La válvula está abierta y el aire debería comenzar a salir instantáneamente de la tabla y se desinflará naturalmente.
4. Una vez que la tabla ya no se desinfla, enróllala desde el extremo opuesto de la válvula para que el aire restante pueda escapar de la válvula. Regrese el pasador cargado por resorte a la posición hacia arriba. Si tiene una correa de sujeción, vuelva a unir la tabla, coloque la tabla en la bolsa. Asegure la tabla en la bolsa con las correas dentro de la bolsa si su bolsa las tiene. Desglose la paleta de 3 piezas, colóquela en la bolsa, así como la bomba y la aleta, y cierre la bolsa.
5. Use una solución jabonosa suave para limpiar el tablero, no use detergentes ni ningún tipo de productos a base de silicona.
6. Cuando guarde su tabla inflable a corto o largo plazo, asegúrese de que esté seca y limpia en la bolsa. Guárdelo en un lugar limpio y seco, evite el calor excesivo y lejos de los roedores. La tabla inflable se puede abrir y se puede inflar ligeramente, pero se guarda en una superficie plana para evitar que se deforme.

## INSTRUCCIONES DE INSTALACIÓN DE LAS ALETAS



## REMO DE 3 PIEZAS



## INSTRUCCIONES DE MONTAJE

Su remo Cala de 3 piezas se conecta mediante un sistema de pin y una palanca de sujeción ajustable. Cuando está completamente desmontado, la paleta cabe en el backpack proporcionado. Conecte el tubo de la cuchilla (figura 1) con el extremo pequeño del eje (figura 2) colocándolos juntos y girándolos hasta que el pin de metal se introduzca en el orificio. Coloque la manija (figura 3) en el otro extremo del eje levantando la palanca y deslizando el tubo a la longitud deseada. Los números en el tubo indican la longitud de la paleta. Cierre la palanca con fuerza. Tenga cuidado de no agarrarse los dedos al conectar los dos ejes de las paletas.