

Erfahre wie ich funktioniere



Benutzerhandbuch

BEDIENUNGSANLEITUNG FÜR DAS SOUNDMODUL „Rauschendes Herz“



Modelle: MS01, MC01, MB01, MB02

Danke, dass Sie sich für myHummy entschieden haben! Bitte lesen Sie dieses Handbuch vor dem Gebrauch sorgfältig durch und bewahren Sie es für spätere Bezugnahme auf.

ALLGEMEINE INFORMATIONEN

Das Rauschende Herz von myHummy ist ein Produkt zur Beruhigung und Verbesserung des Schlafes von Babys und Kleinkindern. Dieses Soundmodul erzeugt das „Weiße Rauschen“, welches den Schlaf verbessert. Alle Einstellungen können durch Drücken der Multifunktions Taste am Soundmodul oder über die mobile App (Modelle: MB01, MB02) geändert werden. Das Rauschende Herz (Modelle: MB01, MB02) kommuniziert mit der App über die Bluetooth® Low Energy-Technologie.

ARTEN DER RAUSCHENDEN HERZEN

	 MS01	 MC01	 MB01, MB02
Fünf Arten des Weißen und Pinkfarbenen Rauschens	✓	✓	✓
Ausblenden nach 60 Minuten	✓	✓	✓
Schlafsensor		✓	✓
Non-Stop-Modus		✓	✓
Bluetooth (App-Funktion)			✓

WIE MAN MYHUMMY BENUTZT (SCHNELLANLEITUNG)

- Inbetriebnahme: Schalten Sie das Soundmodul ein oder aus: Halten Sie die Multifunktions Taste für eine Sekunde gedrückt (das „Weiße Rauschen“ wird für 60 Minuten abgespielt)
- Ändern Sie den Sound: Doppelklick
- Lautstärke anpassen: Lange drücken und loslassen.

MC und MB Modelle

- Non-Stop-Modus aktivieren: Klicken Sie dreimal schnell hintereinander (Sie hören einen Signalton)
- Non-Stop-Modus deaktivieren: Schalten Sie das Soundmodul aus (eine Sekunde lang drücken)

Zusätzliche Funktionen, die über die App verfügbar sind (MB01 und MB02):

- Kontrollieren Sie die Dauer des „Weißen Rauschens“

- Schalten Sie den Schlafsensoren ein und aus
- Verwenden Sie den Alarmmodus, um Benachrichtigungen an ein Telefon senden zu lassen, sobald das Baby anfängt zu weinen (innerhalb der Bluetooth®-Reichweite)
- Verwenden Sie den Babymonitor-Modus, um Benachrichtigungen an ein Telefon senden zu lassen, sobald das Baby aufwacht, selbst wenn das „Weiße Rauschen“ nicht gespielt wird (innerhalb der Bluetooth®-Reichweite)

ENERGIEVERSORGUNG

Das Rauschende Herz wird von drei AAA 1,5V Batterien oder drei AAA 1,2V Akkus betrieben. Die Batterien sind nicht im Lieferumfang enthalten. Das Einsetzen der Batterien muss von einem Erwachsenen durchgeführt werden.

- Verwenden Sie neue Batterien
- Mischen Sie keine Batterien verschiedener Marken und Typen
- Verwenden Sie nur Alkaline-AAA-Batterien mit einer Nennspannung von 1,5V oder wiederaufladbare NiMH-Akkus mit einer Nennspannung von 1,2V

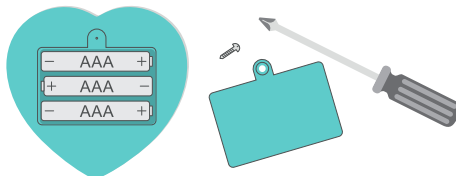
Eine Liste der empfohlenen Batterien finden Sie auf unserer Website.

Ersetzen Sie die Batterien, sobald Folgendes eintritt:

- Die Klangqualität verschlechtert sich
- Die Lautstärke nimmt ab
- Das Rauschen wird vor der gewünschten Zeit abgeschnitten
- Das Soundmodul kann nicht eingeschaltet werden
- Der Schlafsensoren funktioniert nicht

VOR GEBRAUCH

1. Öffnen Sie die Klappe des Soundmoduls mit einem Kreuzschlitz-Schraubenzieher (Größe: PZ1x50). Wenn Sie einen falschen Schraubenzieher verwenden oder zu fest anziehen, kann die Schraube beschädigt werden.
2. Legen Sie drei AAA 1,5V Batterien oder 1,2V Akkus ein - achten Sie besonders auf die richtige Position und Polarität (+ / - Zeichen). Die Batterien sollten immer von der Seite der Spule aus eingelegt werden (durch Zusammendrücken der Feder). Überprüfen Sie die Batterien vor der Verwendung auf mögliche Defekte. Eine Beschädigung des Isolierfilms der Batterie kann zu einem Kurzschluss und starker Erwärmung der Batterie und / oder der Feder führen.
- 3.
4. Schrauben Sie die Klappe vorsichtig wieder zu, um sicherzustellen, dass die Batterien für Kinder unzugänglich sind.

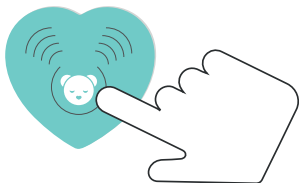


ERSETZEN DER BATTERIEN

Um die Batterien herauszunehmen, bewegen Sie sie vorsichtig in Richtung Feder (Druck auf die Feder) und heben Sie die Batterie an. Entfernen Sie niemals die Batterien von der Seite mit der Feder aus, da sonst die Feder oder die Batterie beschädigt werden können. Unter keinen Umständen sollten Sie versuchen, die Batterie mit anderen Gegenständen herauszuheben, da die Batterie beschädigt und unsicher werden kann. Eine Beschädigung des Isolierfilms der Batterie kann zu einem Kurzschluss und starker Erwärmung der Batterie und / oder der Feder führen. Überprüfen Sie die Batterien vor dem Gebrauch immer auf mechanische Beschädigungen.

MYHUMMY EINSCHALTEN

Halten Sie die Multifunktions Taste ungefähr eine Sekunde lang gedrückt. Der myHummy wird anfangen das „Weiße Rauschen“ zu spielen. Im manuellen Steuermodus aktiviert das Einschalten des Rauschenden Herzens automatisch auch den Schlafsensor (MC und MB Modelle) Weitere Funktionen der Multifunktions Taste werden später in diesem Handbuch beschrieben.



SCHLAFSENSOR (MC UND MB MODELLE)

Aktiviert man das Soundmodul mit der Multifunktions Taste, stellt sich das „Weiße Rauschen“ automatisch 60 Minuten nach Aktivierung ab. Aktiviert man das Soundmodul mit der mobilen App, wird das „Weiße Rauschen“ automatisch nach der individuell eingestellten Zeit abgestellt (MB01 und MB02). Mit eingeschaltetem Schlafsensor wechselt das Rauschende Herz, nach 60 Minuten, automatisch in den Stand-by-Modus. Wenn das Baby zu weinen beginnt, wird der Sensor ausgelöst und derselbe Ton wird sanft eingeleitet, bis die vorherige Lautstärke erreicht ist. Dieser Sound wird für weitere 60 Minuten abgespielt. Dieser Zyklus wird für die nächsten zwölf Stunden fortgesetzt. Um den Sensor auszuschalten, sollten Sie das Soundmodul mit der Multifunktions Taste oder der mobilen App ausschalten.

NON-STOP-MODUS (MC UND MB MODELLE)

Um den Non-Stop-Modus einzuschalten, klicken Sie, nachdem Sie das Soundmodul angeschaltet haben, die Multifunktions Taste dreimal schnell hintereinander - Sie hören einen Signalton, der die Änderung bestätigt. Das „Weiße Rauschen“ wird kontinuierlich für zwölf Stunden abgespielt. Während dieser Zeit schaltet sich das Soundmodul weder aus (Schlafsensor ist deaktiviert), noch ändert es die Lautstärke oder den Sound. Nach zwölf Stunden wird die Lautstärke vor dem vollständigen Ausschalten allmählich ausgeblendet. Sie können das „Weiße Rauschen“ jederzeit abschalten, indem Sie die Multifunktions Taste für eine Sekunde gedrückt halten. Dadurch ist der Non-Stop-Modus beendet

und das Soundmodul abgeschaltet. Nach dem Ausschalten kehrt das Soundmodul in den Schlafsensor-Modus zurück. Non-Stop-Modus und Schlafsensor-Modus können niemals gleichzeitig aktiv sein.

MOBILE APP (MB01 UND MB02 MODELLE)

Diese Funktion ist nur für ausgewählte Modelle verfügbar: MB01, MB02 (türkisfarbenes Herz mit weißem Logo). Sie können Ihr Telefon als „Fernbedienung“ für myHummy verwenden. Sie müssen Ihr Telefon über Bluetooth® mit dem Rauschenden Herz verbinden. Die Verbindung ist 72 Stunden nach der letzten Interaktion aktiv. Wenn das Soundmodul längere Zeit nicht benutzt wurde, geht es in den Stand-by-Modus. Um es wieder anzuschließen, verwenden Sie die Multifunktions Taste.

HERUNTERLADEN DER APP (MB01 UND MB02 MODELLE)

Um unsere mobile App herunterzuladen, verwenden Sie Ihr Telefon, um diese Website zu besuchen: <http://app.myhummy.com>. Sie finden dort Links zum Herunterladen der App, Antworten auf die am häufig gestellten Fragen und ein Kontaktformular um unser technisches Support-Team zu kontaktieren.

EINSTELLEN DER LAUTSTÄRKE

Der myHummy hat ungefähr 15 Lautstärkestufen (abhängig vom gewählten Sound). Um die Lautstärke zu ändern, halten Sie die Multifunktions Taste gedrückt, bis der Ton die gewünschte Lautstärke erreicht hat und lassen Sie die Taste erst dann wieder los. Wiederholen Sie dies, um die Lautstärke zu erhöhen oder zu verringern. Wenn das Soundmodul automatisch neu gestartet oder manuell wieder eingeschaltet wird, werden der zuletzt ausgewählte Sound und das Volumen wiedererkannt.

DEN SOUND ÄNDERN

Das Rauschende Herz erzeugt fünf verschiedene Arten von „Weißem Rauschen“. Um den Sound zu ändern, drücken Sie die Multifunktions Taste, nachdem Sie das Soundmodul angeschaltet haben, zweimal schnell hintereinander (Doppelklick).

DAS RAUSCHENDE HERZ EINSETZEN

Das Rauschende Herz kann nur verwendet werden, wenn es sicher in der Reißverschluss tasche von dem myHummy oder in der Reisetasche (bei bestimmten Modellen verfügbar) untergebracht ist. Verwenden Sie eine Büroklammer, um die Reißverschluss tasche zu befestigen und zu lösen. Lassen Sie die Büroklammer nicht im Reißverschluss! Schließen Sie immer den Reißverschluss, um sicherzustellen, dass sich das Soundmodul außerhalb der Reichweite von Kindern befindet.

WASCHANLEITUNG

Alle myHummy Produkte werden aus hochwertigen Materialien hergestellt, die sich in der Waschmaschine waschen lassen.

ACHTUNG!

Achten Sie darauf das Soundmodul vor dem Waschen zu entfernen. Ein mit Wasser in Kontakt gekommenes Soundmodul darf nicht mehr verwendet werden und muss gemäß den Entsorgungsvorschriften für Elektronikartikel entsorgt werden. Der myHummy kann bei maximal 40°C gewaschen werden. Um die ursprüngliche Form des Produkts beizubehalten, wird empfohlen, das Material nach dem Waschen leicht

zu strecken. Stellen Sie sicher, dass die Tasche trocken ist, bevor Sie das Rauschende Herz wieder einsetzen. Das Produkt sollte nicht im Trockner getrocknet, gebügelt oder chemisch gereinigt werden.

WARNUNG!

Das Rauschende Herz ist kein Spielzeug. Es sollte nur verwendet werden, wenn es sicher in der Reißverschlusstasche platziert ist. Bewahren Sie das Soundmodul außerhalb der Reichweite von Kindern auf. Überprüfen Sie immer, dass die Tasche durch den Reißverschluss verschlossen ist, bevor Sie den myHummy einem Kind geben.

BATTERIESICHERHEIT

- Bewahren Sie Batterien außerhalb der Reichweite von Kindern auf
- Das Einsetzen, Austauschen und Laden der Batterien sollte von einem Erwachsenen durchgeführt werden
- Überprüfen Sie die Batterien vor der Verwendung auf Defekte. Eine Beschädigung der Isolierung des Films des Akkus kann einen Kurzschluss verursachen und das Gerät stark erhitzen.
- Verwenden Sie nur Alkalibatterien von höchster Qualität oder wiederaufladbare

Akkus NiMH oder Li-Ion (empfohlen: Panasonic Eneloop)

- Alle Batterien müssen vom selben Typ sein
- Mischen Sie keine alten und neuen Batterien
- Mischen Sie keine wiederaufladbaren Batterien mit unterschiedlichen Ladezuständen
- Überprüfen Sie die Polarität der Batterien (+/-)
- Laden Sie niemals Einmalbatterien auf - dies kann zu Undichtigkeiten oder Explosionen führen.
- Verwenden Sie beim Laden von aufladbaren Batterien immer ein korrektes Ladegerät
- Setzen Sie Akkus keinen heißen Temperaturen, direktem Sonnenlicht oder anderen Wärmequellen aus!
- Entsorgen Sie Batterien nicht im Feuer
- Wenn das Soundmodul längere Zeit nicht benutzt wird, nehmen Sie die Batterien heraus
- Verbrauchte Batterien müssen aus dem Gerät entfernt und sicher entsorgt werden
- Verbrauchte Batterien sollten in einer geeigneten Recyclingstelle entsorgt werden und nicht im Hausmüll
- Schließen Sie die Leistungsklemmen in Batterien oder Akkus nicht kurz

WICHTIG: Achten Sie immer auf die Sicherheit Ihres Kindes!

VOR DER ERSTEN UND JEDER WEITEREN VERWENDUNG

Bevor Sie das Produkt einem Kind geben, überprüfen Sie immer alle Teile auf Defekte. Verwenden Sie das Produkt nicht gleich, wenn Defekte gefunden werden. Die Verpackung gehört nicht zum Produkt und ist kein Spielzeug. Bevor Sie das Spielzeug einem Kind geben, entfernen Sie alle Verpackungen. Die Tasche ist kein Spielzeug und gehört zur Verpackung.

BABY SCHLAF SICHERHEIT

Babys sollten nicht mit Stofftieren in ihren Babybetten oder Stubenwagen schlafen. Wir empfehlen, den myHummy neben das Kinderbett oder den Stubenwagen Ihres Kindes zu legen. Der Klettverschluss zum Öffnen der Tasche für das Soundmodul befindet sich auf der Rückseite

des Bären unter der Naht seiner Kleidung. Die myHummy-Bären haben einen Sicherheitsklettverschluss, der verhindern soll, dass Ihr Baby an das Soundmodul gelangen kann. Nach dem Öffnen des Klettverschlusses, können Sie das Soundmodul in die Tasche stecken und sie sicher wieder verschließen. Sobald das Soundmodul eingelegt ist, kann es vom Bären aus bedient werden und muss nur herausgenommen werden, um die Batterien zu wechseln oder den Teddy zu waschen.

BLUETOOTH® SICHERHEIT (MB01 UND MB02 MODELLE)

Das Soundmodul verfügt über ein Bluetooth® Low Energy 4.0 - Modul mit einer maximalen Leistungsaufnahme von 1 mW. Es emittiert 2000 Mal weniger Strahlung als ein Mobiltelefon mit GSM 900 MHz und 1000 Mal weniger als ein Handy mit GSM 1800 MHz. Das Bluetooth® Low Energy-Modul überträgt keine Daten kontinuierlich, sondern sendet in festgelegten Intervallen kurze Bursts aus. Die maximale Ausgangsleistung des Soundmoduls beträgt 1 mW und kann geringer sein. Nach derzeitiger Forschung wird die Verwendung von Bluetooth® LE als gesundheitlich unbedenklich angesehen, während Kinder nicht einem längeren, engen Kontakt mit einem Mobiltelefon ausgesetzt sein sollten.

Dieses Soundmodul ist mit dem Symbol für selektive Sortierung von Elektro- und Elektronikgeräten gekennzeichnet. Das Soundmodul sollte an ein selektives Sammelsystem übergeben werden, das der Richtlinie 2002/96/EC (WEEE) entspricht, so dass es entweder recycelt oder demontiert werden kann, um seine Auswirkungen auf die Umwelt zu verringern. Elektronische Produkte, die keiner selektiven Sortierung unterzogen werden, sind potentiell gefährlich für die Umwelt. Weitere Informationen zum Recycling erhalten Sie bei Ihren örtlichen Behörden.



Szumisie Sp. z o.o. - Jamno 73 B 99-400 Łowicz Poland

myhummy.com

BLUETOOTH® Name und Logo sind eingetragene Marken von Bluetooth SIG, Inc. und Szumisie Sp. z oo. z o.o. verwendet sie unter Lizenz. Der Name und das Logo von myHummy® und Szumisie® sind eingetragene Marken von Szumisie Sp. z oo. z o.o.