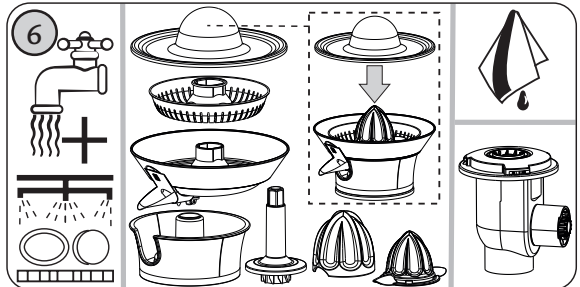
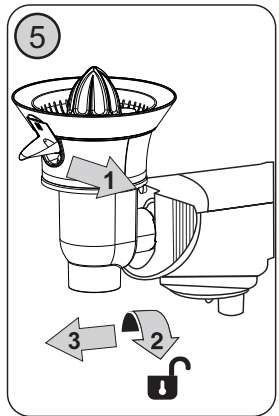
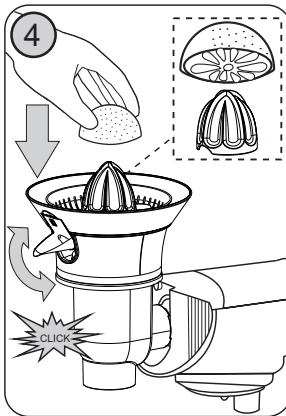
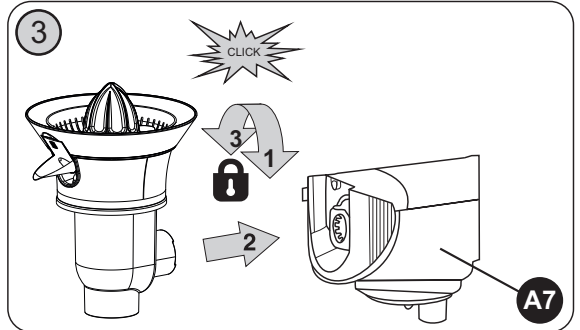
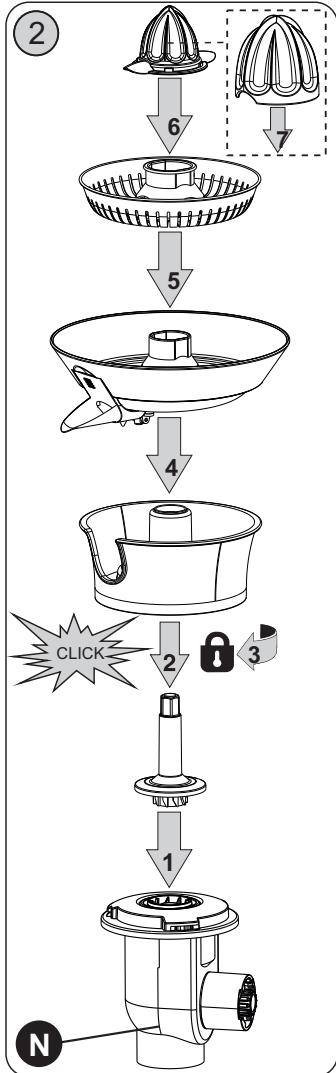
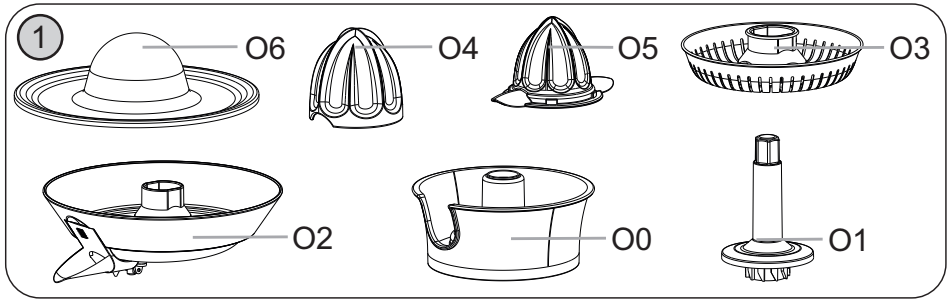


<i>Citrusovač</i> • NÁVOD K OBSLUZE	CZ 4-8
<i>Citrusovač</i> • NÁVOD NA OBSLUHU	SK 9-13
<i>Citrus juicer</i> • INSTRUCTIONS FOR USE	GB 14-18
<i>Citrus gyümölcs centrifuga</i> • HASZNÁLATI UTASÍTÁS	H 19-23
<i>Wyciskarka do cytrusów</i> • INSTRUKCJA OBSŁUGI	PL 24-28
<i>Zitruspresse</i> • BEDIENUNGSANLEITUNG	D 29-34





Obrázky jsou pouze ilustrační / Obrázky sú len ilustračné / Product images are for illustrative purposes only / Illusztratív képek / Zdjęcia służą wyłącznie jako ilustracja / Die Bilder dienen nur zur Veranschaulichung

CZ	I. BEZPEČNOSTNÍ UPOZORNĚNÍ	4
	II. POPIS PŘÍSLUŠENSTVÍ	5
	III. PŘÍPRAVA A POUŽITÍ	5
	IV. TABULKA POUŽITÍ PŘÍSLUŠENSTVÍ	7
	V. ÚDRŽBA (obr. 6)	7
	VI. EKOLOGIE	7
	VII. TECHNICKÁ DATA	8
SK	I. BEZPEČNOSTNÉ UPOZORNENIA	9
	II. POPIS PRÍSLUŠENSTVA	10
	III. PRÍPRAVA A POUŽITIE	11
	IV. TABUĽKA POUŽITIA PRÍSLUŠENSTVA	12
	V. ÚDRŽBA (obr. 6)	12
	VI. EKOLÓGIA	13
	VII. TECHNICKÉ ÚDAJE	13
GB	I. SAFETY NOTICE	14
	II. DESCRIPTION OF THE ACCESSORIES	15
	III. PREPARATION AND USE	16
	IV. TABLE FOR THE USAGE OF THE ACCESSORIES	17
	V. MAINTENANCE (pic. 6)	17
	VI. ENVIRONMENT	18
	VII. TECHNICAL DATA	18
HU	I. BIZTONSÁGI FIGYELMEZTETÉS	19
	II. A KÉSZÜLÉK TARTOZÉKOK LEÍRÁSA	20
	III. ELŐKÉSZÍTÉS ÉS HASZNÁLAT	20
	IV. TÁBLÁZAT A KÉSZÜLÉK TARTOZÉKOK HASZNÁLATÁHOZ	22
	V. KARBANTARTÁS (kép. 6)	22
	VI. KÖRNYEZETVÉDELEM	23
	VII. MŰSZAKI ADATOK	23
PL	I. UWAGI DOTYCZĄCE BEZPIECZEŃSTWA	24
	II. OPIS WYPOSAŻENIA	25
	III. PRZYGOTOWANIE I UŻYCIE	25
	IV. ZASADY UŻYCIA WYPOSAŻENIA	27
	V. KONSERWACJA (rys. 6)	27
	VI. EKOLOGIA	28
	VII. DANE TECHNICZNE	28
DE	I. SICHERHEITSHINWEISE	29
	II. BESCHREIBUNG DES ZUBEHÖRS	30
	III. VORBEREITUNG UND GEBRAUCH	31
	IV. TABELLE DES GEBRAUCHS DES ZUBEHÖRS	32
	V. WARTUNG (Abb. 6)	32
	VI. UMWELTSCHUTZ	33
	VII. TECHNISCHE DATEN	33

Zusatzmaschine zu der Küchenmaschine ETA 0023 Gratussino, ETA 0028 Gratus, ETA 0030 Meno, ETA 0033 Mezo, ETA 0128 Gustus.

Zitruspresse

eta 002898020

BEDIENUNGSANLEITUNG

Sehr geehrter Kunde, wir danken Ihnen für den Kauf unseres Produktes. Bewahren Sie diese Anleitung gemeinsam mit dem Garantieschein, dem Kassenbeleg und nach Möglichkeit auch mit der Verpackung gut auf.

I. SICHERHEITSHINWEISE



- Beachten Sie die Anweisungen in der Bedienungsanleitung als Teil des Gerätes und geben Sie sie an jeden nachfolgendem Benutzer des Gerätes weiter.
- Das Zusatzgerät ist nicht zum Gebrauch von Personen (einschließlich Kindern) bestimmt, deren Fähigkeiten bzw. deren Mangel an Erfahrungen und Kenntnissen den sicheren Gebrauch des Geräts ausschließen, falls sie nicht beaufsichtigt werden bzw. falls sie nicht bezüglich des sicheren Gebrauchs des Geräts durch eine verantwortliche Person unterwiesen wurden. Kinder sollten beaufsichtigt werden, um zu gewährleisten, dass sie nicht mit dem Gerät spielen.
- Schalten Sie das Gerät aus und trennen Sie es von der Stromversorgung, bevor Sie Zubehör oder zugängliche Teile austauschen, die sich während des Gebrauchs, vor der Montage und Demontage, vor der Reinigung oder Wartung bewegen. durch Herausziehen des Netzkabels aus der Steckdose!
- Schalten Sie das Laufwerk immer aus und trennen Sie es von der Stromversorgung, wenn Sie den Aufsatz unbeaufsichtigt lassen.
- Lassen Sie das Gerät nicht unbeaufsichtigt laufen und überprüfen Sie es während der Zubereitung der Speisen!
- Vermeiden Sie den Kontakt mit Haustieren, Pflanzen und Insekten, wenn das Gerät in Betrieb ist.
- **Nach dem Ende der Arbeit und vor jeder Wartung ist das Gerät immer auszuschalten und vom el. Netz durch Herausziehen des Steckers von der el. Steckdose zu trennen.**
- Benutzen Sie das Gerät nie, wenn es eine beschädigte Anschlussleitung bzw. einen beschädigten Stecker hat, falls es nicht richtig arbeitet oder wenn es auf den Boden gefallen ist und beschädigt wurde. Bringen Sie in solchen Fällen das Gerät zum Kundendienst zwecks Prüfung der Sicherheit und richtiger Funktion.
- Das Gerät ist für den Betrieb im Haushalt sowie ähnliche Zwecke bestimmt (Zubereitung von Speisen)! Es ist nicht für kommerzielle Anwendung geeignet
- Montieren Sie die Zusatzmaschine genau nach den Anweisungen in der Bedienungsanleitung, andere Kombinationen der Maschinenmontage sind hinsichtlich der korrekten Funktion nicht zulässig!

- Montieren Sie das Gerät niemals an der Antriebseinheit!
- Befestigen und entfernen Sie das zusammengebaute Zubehör nur, wenn die Antriebseinheit ausgeschaltet und der Netzstecker vom Netz getrennt ist.
- Das Zubehör ist in keine Körperöffnungen hineinzustecken.
- Lassen Sie das Gerät nicht unbeaufsichtigt und überprüfen Sie es während des gesamten Zubereitungsprozesses!
- Lange Haare, lose Kleidung oder Accessoires und Schmuck können von den rotierenden Teilen des Zubehörs erfasst werden. Stellen Sie sicher, dass sich Ihre Haare, Kleidung und Accessoires nicht in gefährlicher Nähe zu rotierenden Teilen befinden!
- Überschreiten Sie nicht die maximale Dauerbetriebszeit des Geräts / der Antriebseinheit!
- Lassen Sie die rotierenden Teile vollständig zum Stillstand kommen, bevor Sie das Gerät von der Antriebseinheit entfernen.
- Entfernen Sie das Gerät nicht von der Antriebseinheit, während diese läuft.
- Verwenden Sie das Gerät nur mit der für diesen Typ ausgelegten Antriebseinheit / der Küchenmaschine. Die Verwendung einer anderen Antriebseinheit / einer anderen Küchenmaschine kann eine Gefahr für den Bediener darstellen.
- Wenn sich die verarbeiteten Lebensmittel verfangen, schalten Sie die Antriebseinheit aus, zerlegen Sie die Maschine und reinigen Sie sie.
- Verarbeiten Sie keine gefrorenen oder zu harten Früchte (z. B. Ananas, Mango usw.).
- Wenn sich das Fruchtfleisch der verarbeiteten Zitrusfrüchte übermäßig auf dem Sieb ansammelt, schalten Sie das Gerät aus und reinigen Sie das Sieb (z. B. unter fließendem Wasser).
- Es ist verboten, die Oberfläche des Gerätes irgendwie anzupassen (z. B. mit Hilfe von selbstklebender Tapete, Folie usw.)!
- Vor der Vorbereitung beseitigen Sie von den Lebensmitteln eventuelle Verpackungen (z. B. **Papier, PE-Beutel** usw.).
- Verwenden Sie das Gerät nur für den Zweck, für den er bestimmt ist, wie in dieser Anleitung beschrieben. Verwenden Sie den Aufsatz niemals für andere Zwecke.
- **WARNUNG:** Es besteht Verletzungsgefahr, wenn das Gerät nicht ordnungsgemäß verwendet wird, wie es in der Bedienungsanleitung steht.
- Alle fremdsprachigen Texte und Bilder auf der Verpackung oder dem Produkt werden am Ende dieser Sprachversion übersetzt und erklärt. Die Bilder dienen nur zur Veranschaulichung.
- Der Hersteller haftet nicht für Schäden, die durch falschen Gebrauch des Gerätes und/ oder Zubehörs verursacht werden (z. B. Wertminderung der Lebensmittel, Verletzung, Brand, u. ä.). Im Fall der Nichteinhaltung der obig angeführten Sicherheitshinweise erlischt die Garantie.

Hinweis

- Lesen und befolgen Sie die Sicherheitshinweise in der Bedienungsanleitung der zusätzlichen Maschinen und der Küchenmaschine sorgfältig.
- Der Einsatz dieser Zitruspresse ist nur mit einem Getriebe möglich (ETA 002899999 (nicht enthalten - muss zusätzlich erworben werden)).

II. BESCHREIBUNG DES ZUBEHÖRS

O – Zitruspresse (Abb. 1)

O0 – Körper der Zitruspresse

O1 – Triebwelle

O2 – Behälter mit verschließbarem Auslauf

O3 – Sieb

O4 – Pressdorn

O5 – Dorn Aufsatz

O6 – Deckel / Abdeckung

III. VORBEREITUNG UND GEBRAUCH

Entfernen Sie sämtliches Verpackungsmaterial, nehmen das Gerät sowie das Zubehör heraus. Entfernen Sie vom Gerät alle eventuell anhaftenden Folien, Aufkleber bzw. Papier. Waschen Sie vor dem ersten Gebrauch die Teile, die in Berührung mit Lebensmitteln kommen, mit heißem Wasser und Spülmittel ab und spülen Sie sie anschließend mit reinem Wasser ab.

ZITRUSPRESSE (O)

Zusammenbau (Abb. 2)

Die Triebwelle **O1** in die Getriebeklemme **N** einsetzen. Setzen Sie den Zitruspresse **O** so auf die Triebwelle **O1**, dass er ganz nach unten gleitet, und drehen Sie ihn bis zum Anschlag im Uhrzeigersinn, um ihn am Getriebe zu befestigen. **N. Achten Sie genau auf diesen Vorgang.** Stellen Sie nun den Behälter **O2** und das Sieb **O3** in die Zitruspresse. Drücken Sie den Pressdorn **O4** mit leichtem Druck auf die Triebwelle **O1**. Um einzelne Komponenten zu entfernen, gehen Sie in umgekehrter Reihenfolge vor. Wenn Sie große Zitrusfrüchte entsaften, verwenden Sie den Dornaufsatz **O5**, den Sie mit leichtem Druck auf den Dorn drücken **O4**.

Montage am Multifunktionskopf (Abb. 3)

Führen Sie die zusammengebaute Zitruspresse **O** in einem Winkel von ca. 45° in den Roboterauslass ein und drehen Sie sie gegen den Uhrzeigersinn, um sie in einer horizontalen Position zu sichern (Sie hören ein Klicken). Der Zitruspresse ist jetzt einsatzbereit. Um die gesamte Zitruspresse zu entfernen, drücken Sie die Entriegelungstaste am Roboter, drehen Sie die Zitruspresse im Uhrzeigersinn und schieben Sie sie aus der Multifunktionskopfföfnung (Abb. 5).

Vorsicht

- Schalten Sie das Zusatzgerät niemals ohne eingebauten Pressdorn ein!
- Zitruspressen sind zur Verarbeitung von Zitrusfrüchten bestimmt. Verarbeiten Sie keine anderen Arten von zu harten Früchten (z. B. **Ananas, Mango** usw.) oder gefrorenen Früchten!
- Üben Sie keinen übermäßigen Druck auf den Dorn aus!

Lebensmittelzubereitung

Das Gerät ist für die Verarbeitung fast aller Arten von Zitrusfrüchten (z. B. Orangen, Zitronen oder Grapefruits) ausgelegt.

Verwenden Sie immer frische, reife Früchte, um mehr Saft zu erhalten.

Waschen Sie die Früchte gründlich.

Zitrusfrüchte halbieren.

Gebrauch (Abb. 4)

Wenn Sie mehr Zitrusfrüchte verarbeiten möchten, klappen Sie den verschließbaren Auslauf nach unten (halten Sie den oberen Behälter fest) und stellen Sie einen externen Behälter darunter. Stellen Sie einen geeigneten Saftbehälter unter den Auslauf **O2**. Stecken Sie den Stecker des Netzteils in die el. Steckdose. Starten Sie das Gerät, indem Sie den Geschwindigkeitsregler auf einen der Gänge (**MIN**) drehen, der zum Pressen Ihrer Lebensmittel geeignet ist (siehe Tabelle). Die ausgewählte Zitrusfrucht halbieren und leicht auf den **O4** / Pressdorn **O5** drücken. Der Pressdorn dreht sich und der Saft wird gepresst und fließt durch ein Sieb den Dorn hinunter in den Behälter. Schalten Sie nach der Verarbeitung die Antriebseinheit aus, indem Sie den Knopf in die Position drehen **0** / **OFF**.

Empfehlung

- Um mehr Saft zu erhalten, drücken Sie weiche Lebensmittel langsam aus.
- Der Zitruspresse enthält einen Innenbehälter mit maximaler Kapazität 0,7 l. Wenn Sie mehr Zitrusfrüchte zubereiten, öffnen Sie immer den verschließbaren Auslauf und lassen Sie den Saft in den vorbereiteten Außenbehälter fließen.
- Sobald der Saftstand auf den Stand des Edelstahlsiebs ansteigt, müssen Sie den Saft aus dem Behälter ablassen.
- Der Saft kann Fruchtfleisch und kleine Samen/Kerne enthalten.
- Um so viele Vitamine wie möglich zu erhalten, konsumieren Sie den erhaltenen Saft so schnell wie möglich.
- Wenn Sie den Saft mehrere Stunden aufbewahren müssen, stellen Sie ihn in den Kühlschrank.
- Saft für Kinder können Sie mit der gleichen Menge Wasser verdünnen. Wir empfehlen, die Arbeit von Zeit zu Zeit zu unterbrechen und den Zellstoff zu entfernen, der sich auf dem Sieb oder der Abdeckung festgesetzt hat (siehe Abschnitt I. **SICHERHEITSHINWEISE**).
- Die Verarbeitungszeit variiert in Minuteneinheiten und hängt von der Menge, Art und Qualität der verwendeten Früchte ab.

IV. TABELLE DES GEBRAUCHS DES ZUBEHÖRS

Betrachten Sie die folgenden Verarbeitungstipps als Beispiele und Inspiration. Ihr Zweck ist es nicht, eine vollständige Anleitung zu geben, sondern die Möglichkeiten verschiedener Lebensmittelverarbeitungen aufzuzeigen.

Wir empfehlen, die Arbeit von Zeit zu Zeit zu unterbrechen, das Gerät auszuschalten und alle Lebensmittel zu entfernen, die am Zubehör hängen geblieben oder es verstopft haben.

Zubehör	Lebensmittel	Max. Menge (g)	Zeit (Min)	Geschwindigkeit	Vorbereitung (mm)
Zitruspresse	Orange	1 000	3	MIN	halbieren
	Zitrone		3		
	Grapefruit		3		

V. WARTUNG (Abb. 6)



Trennen Sie das Gerät vom Stromnetz, bevor Sie es reinigen! Verwenden Sie keine groben und aggressiven Reinigungsmittel! Waschen Sie den Zitruspresse einschließlich aller Zubehöreile sofort nach Gebrauch in heißem Wasser mit einem

Reinigungsmittel. Kunststoff- und Metallteile können in der Spülmaschine gewaschen werden. Stellen Sie sicher, dass die Bearbeitungsflächen und Dichtungselemente sauber und funktionell sind. Einige Lebensmittel können Zubehör auf eine bestimmte Weise verschmutzen oder dauerhaft verfärben. Dies hat jedoch keine Auswirkungen auf die Funktion des Geräts und ist kein Grund, das Gerät zu reklamieren! Diese Verfärbung verschwindet normalerweise mit der Zeit von selbst. Trocknen Sie niemals Kunststoffformteile über einer Wärmequelle (z. B. **Herd, Heizkörper**). Decken Sie die zusammengesetzte Zitruspresse mit einem Deckel **O6** ab. Bewahren Sie den Aufsatz ordnungsgemäß gereinigt an einem trockenen, staubfreien Ort außerhalb der Reichweite von Kindern und Unbefugten auf.

VI. UMWELTSCHUTZ

Sofern es die Maße zuließen, sind alle Teile des Gerätes, die Verpackung, Komponenten und das Zubehör mit dem verwendeten Material sowie auch deren Recycling gekennzeichnet. Die am Produkt oder in der Begleitdokumentation aufgeführten Symbole bedeuten, dass die verwendeten elektrischen bzw. elektronischen Produkte nicht zusammen mit kommunalem Abfall entsorgt werden dürfen. Geben Sie diese zum Zweck deren richtiger Entsorgung in dafür bestimmten Wertstoffsammelstellen ab, wo sie kostenlos entgegengenommen werden. Durch eine richtige Entsorgung dieser Produkte tragen Sie dazu bei, wertvolle Rohstoffe zu erhalten und vorbeugend negative Auswirkungen auf die Umwelt und die menschliche Gesundheit zu vermeiden, was die Folgen einer falschen Entsorgung von Abfällen sein könnten. Fordern Sie weitere Einzelheiten von Ihrer örtlichen Behörde bzw. von der nächstliegenden Wertstoffsammelstelle an. Bei einer falschen Entsorgung dieser Art von Abfall können im Einklang mit den nationalen Vorschriften, Geldstrafen verhängt werden. Falls das Gerät definitiv außer Betrieb genommen werden soll, wird empfohlen, die Anschlussleitung des Gerätes nach der Trennung vom Stromnetz abzuschneiden, das Gerät wird somit unbrauchbar gemacht.

VII. TECHNISCHE DATEN

Gewicht (kg)

ca. 1,0

Der Hersteller behält sich das Recht vor, geringfügige Abweichungen von der Standardausführung vorzunehmen, die die Funktion des Produkts nicht beeinträchtigen.

Bei Nichteinhaltung der Anweisungen des Herstellers erlischt der Garantienanspruch! Wartungsarbeiten mit umfangreicheren Charakter bzw. Arbeiten, die einen Eingriff in das Geräteinnere erfordern, muss ein Fachservice ausführen!

AUF DEM GERÄT, DEN VERPACKUNGEN ODER IN DER ANLEITUNG VERWENDETE HINWEISE UND SYMBOLE.

HOUSEHOLD USE ONLY - Nur zum Gebrauch im Haushalt.

DO NOT IMMERSE IN WATER - Nicht in Wasser oder andere Flüssigkeiten tauchen.



TO AVOID DANGER OF SUFFOCATION, KEEP THIS PLASTIC BAG AWAY FROM BABIES AND CHILDREN. DO NOT USE THIS BAG IN CRIBS, BEDS, CARRIAGES OR PLAYPENS. THIS BAG IS NOT A TOY. Erstickungsgefahr. Verwenden Sie diesen Beutel nicht in

Wiegen, Kinderbetten, Kinderwagen oder Kindergittern. Legen Sie den PE-Beutel außerhalb der Reichweite von Kindern ab. Der Beutel ist kein Spielzeug.

Das Symbol  bedeutet einen HINWEIS.

Hersteller/ Inverkehrbringer: ETA a.s., Křižíkova 148/34, Karlín, 18600 Praha 8 CZECH REPUBLIK.

Service: Omega electric GmbH, Servicezentrale, Industriering 2, D- 04626 Schmölln.
Bei Fragen zu Reparaturen und Bestellung von Ersatzteilen wenden Sie sich bitte an unsere deutsche Servicezentrale:

Tel.: 034491/58860, Fax: 034491/5886189, Email: info@eta-hausgeraete.de



HINWEIS: Beachten Sie die Belastungsrichtung der Komponenten!

eta

© DATE 14/9/2015

e.č.19/2015