



Beleuchtung
Exclusive Line
Nebelmacher
Pumpen
Teichfilter
»Teichbelüfter«
Zubehör

Teichbelüfter / pond aerator

KEA0600 - 600 L/H
KEA1800 - 1.800 L/H
KEA3600 - 3.600 L/H

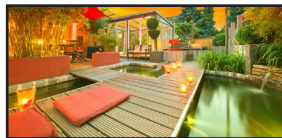
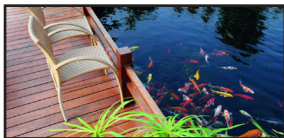
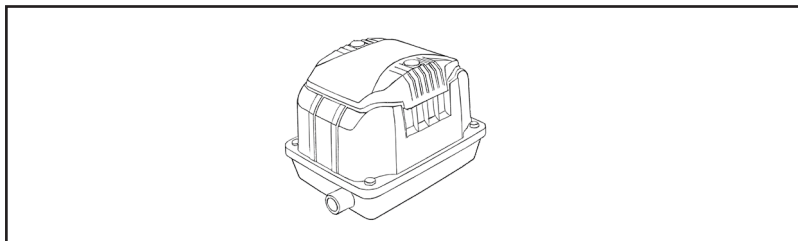
Gebrauchsanweisung

Wir freuen uns, dass Sie sich für ein KERRY Teichbelüfter entschieden haben und möchten Ihnen für das Vertrauen, welches Sie hiermit in unsere Produkte setzen, danken.

Lesen und beachten Sie unbedingt die Gebrauchsanweisung vor Inbetriebnahme!

Instruction Manual

Thank you for choosing our KERRY pond aerator and your trust in our products. You must read and comply the instruction manual!



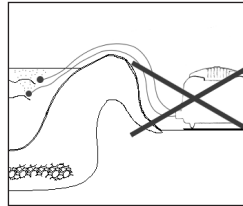
www.kerry-electronics.com



»Teichbelüfter / pond aerator«

Abbildung 1 / Figure 1

Teichbelüfter nicht unterhalb des Wasserspiegels aufstellen / Do not place the pond aerator below the water level



Die Kabel/Luftschläuche im Bogen führen, um zu verhindern dass Wasser in die Steckdose/Gerät eindringen kann / Route the cables/air hoses in a loop to prevent water from entering the socket/device

Abbildung 2 / Figure 2

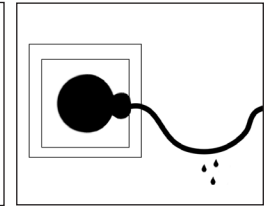
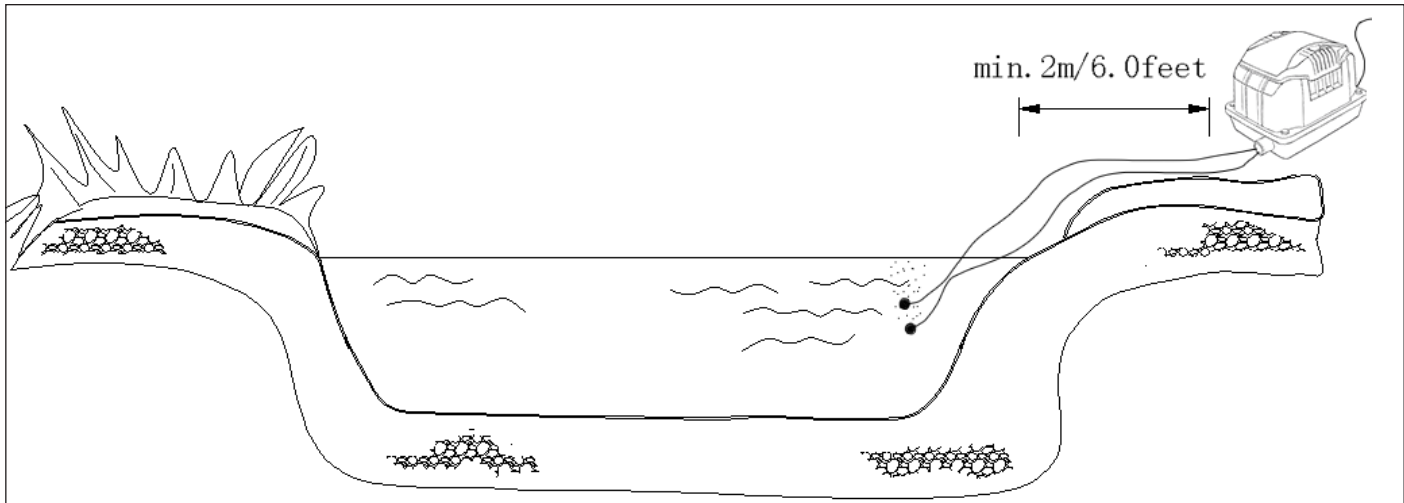


Abbildung 3 / Figure 3



www.kerry-electronics.com

Entsorgung: Dieses Produkt darf nicht mit dem Hausmüll entsorgt werden. Dieses Produkt muss in Sammelstellen für elektrische und elektronische Geräte entsorgt werden. Durch das Sammeln und Recycling von Abfällen, helfen Sie natürliche Ressourcen zu sparen.

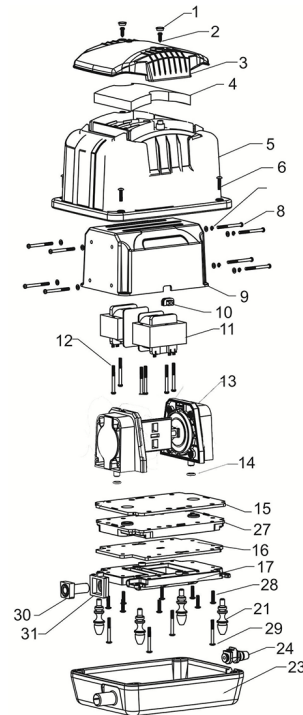
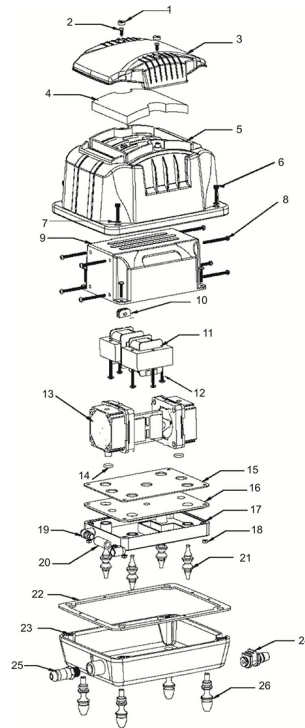


Teichbelüfter / pond aerator

KEA 0600 -1800

KEA 3600

Abbildung 4 / Figure 4



www.kerry-electronics.com

Entsorgung: Dieses Produkt darf nicht mit dem Hausmüll entsorgt werden. Dieses Produkt muss in Sammelstellen für elektrische und elektronische Geräte entsorgt werden. Durch das Sammeln und Recycling von Abfällen, helfen Sie natürliche Ressourcen zu sparen.



Einführung

Das Gerät wird sorgfältig geprüft und getestet sowohl auf Sicherheit als auch um die Betriebsleistung sicherzustellen. Allerdings kann die Nichtbeachtung der Anweisungen und Warnungen in dieser Anleitung Schäden an dem Gerät und / oder schwere Verletzungen zur Folge haben. Lesen Sie diese Anleitung aufmerksam durch und heben Sie für einen späteren Zeitpunkt auf.



Personen, die die Betriebsanweisung nicht kennen, dürfen den Teichbelüfter nicht verwenden! Dieses Gerät ist nicht für Personen (einschließlich Kinder) gedacht, die körperliche, sensorische oder geistige Beeinträchtigungen haben oder denen es an Erfahrung und/oder Wissen fehlt. Sie dürfen es nur verwenden, wenn eine verantwortliche Person sie dabei betreut oder ihnen eine Anleitung zur sicheren Nutzung gibt.

Kinder müssen beaufsichtigt werden, um sicherzustellen, dass sie das Gerät nicht zum Spielen verwenden.

Anwendung:

Diese Luftpumpe ist speziell zur Belüftung von Teichen, Filtern und Aquarien vorgesehen und darf nicht im Wasser betrieben werden.

Die Verwendung in Schwimmbädern ist nicht erlaubt!

Technische Daten sind auf dem Typenschild angegeben.



Sicherheitsvorschriften

Achtung: Der Teichbelüfter darf nur genutzt werden, wenn die elektrische Anlage den geltenden Normen entspricht. Im Zweifel wenden Sie sich bitte an einen qualifizierten Installateur.

- Der Teichbelüfter muss an eine Stromquelle mit Schutzschalter (FI, 30 mA) und eine geerdete Steckdose angeschlossen werden.
- Netzspannung und Stromart müssen mit den Angaben auf dem Typenschild übereinstimmen.
- Die Steckdose sollte mindestens 2 Meter vom Wasserrand entfernt und an einem trockenen Ort installiert sein (siehe Abbildung 3).
- Der Teichbelüfter sollte so platziert werden, dass er nicht ins Wasser fallen kann.
- Achtung: Der Teichbelüfter kann auf glatten Oberflächen durch Vibrationen „wandern“.
- Der Teichbelüfter muss über dem Wasserspiegel stehen (siehe Abbildung 1).
- Der Einsatz im Freien ist möglich (IP44).
- Der Teichbelüfter sollte gegen eindringendes Wasser geschützt sein.
- Vor der Inbetriebnahme ist der Teichbelüfter sowie das Netzkabel und der Stecker auf Schäden zu überprüfen.
- **Wichtig:** Bei Schäden am Teichbelüfter, Netzkabel oder Stecker darf das Gerät nicht verwendet werden. Wenden Sie sich in diesem Fall an Ihren Händler.
- Der Teichbelüfter darf niemals am Netzkabel aufgehängt oder getragen werden.
- Achten Sie darauf, dass Stecker und Teichbelüfter vor Feuchtigkeit geschützt sind. Um Wasserfluss über das Kabel oder die Luftleitung zum Stecker oder Gerät zu verhindern, sollten Kabel und Leitung in einem Bogen verlegt werden (siehe Abbildung 2).
- Vor Arbeiten am Teichbelüfter oder im Wasser muss der Stecker gezogen werden, um die Stromzufuhr zu unterbrechen.
- Der Teichbelüfter darf nicht benutzt werden, wenn sich Personen im Wasser befinden.
- Verwenden Sie den Teichbelüfter ausschließlich über dem Wasserspiegel.

Inbetriebnahme (Abbildung 1)

Wichtig: Der Teichbelüfter darf nicht im Wasser stehen und muss vor Überströmen geschützt werden. Stellen Sie sicher, dass der Teichbelüfter auf einem festen Untergrund über dem Wasser platziert ist.

- Achten Sie darauf, dass der Teichbelüfter saubere und unverschmutzte Luft ansaugt.
- Stellen Sie den Teichbelüfter auf einen stabilen Untergrund oberhalb des Wasserspiegels.
- Verhindern Sie, dass der Teichbelüfter durch Vibrationen „wandern“ kann.
- Befestigen Sie das Gummiverbindungsstück am Luftausgang des Teichbelüfters und sichern Sie es mit der mitgelieferten Schlauchklemme.
- Schieben Sie eine weitere Schlauchklemme über das Gummiverbindungsstück.
- Befestigen Sie den Luftverteiler an der anderen Seite des Gummiverbindungsstücks und sichern Sie ihn ebenfalls mit der Schlauchklemme.
- Verbinden Sie die Luftschläuche mit den Luftsteinen am Luftverteiler.
- Platzieren Sie die Luftsteine im Wasser.
- Sobald der Teichbelüfter korrekt installiert und alle Anschlüsse befestigt sind, kann er durch Einstecken des Netzsteckers in Betrieb genommen werden.

Wartung (Abbildung 4)

Regelmäßige Wartung:

- Schalten Sie den Teichbelüfter aus, indem Sie den Stecker aus der Steckdose ziehen.
- Reinigen Sie regelmäßig den Schaumstofffilter (4). Entfernen Sie dazu die beiden Schrauben (2) der Abdeckung (3) und nehmen Sie die Abdeckung (3) des Gehäuses (5) ab. Entfernen Sie zunächst die Schutzkappen (1) von den Schrauben, bevor Sie diese lösen.
- Wenn der Schaumstofffilter (4) verschmutzt ist, nehmen Sie ihn heraus und reinigen ihn mit Druckluft oder ersetzen ihn durch einen neuen Filter.
- Setzen Sie nach der Reinigung alle Teile wieder ein und befestigen Sie die Abdeckung (3) mit den beiden Schrauben (2).
- Sobald der Teichbelüfter wieder korrekt montiert ist, kann er durch Einstecken des Netzsteckers in Betrieb genommen werden.



Um eine lange Lebensdauer und eine zuverlässige Funktion des Teichbelüfters sicherzustellen, empfehlen wir regelmäßige Kontrollen der Luftkapazität. Überprüfen Sie, ob die Luftblasen, die aus den Luftsteinen aufsteigen, in gleichbleibender Menge auftreten.

- Sollte die Luftkapazität abnehmen, prüfen und tauschen Sie die Luftsteine gegebenenfalls aus. Wenn die Pumpe aufgrund verstopfter Luftsteine keine Luft abgeben kann, könnten die Membranen und die Pumpe beschädigt werden.
- Vor allen Wartungsarbeiten den Teichbelüfter ausschalten, indem der Stecker aus der Steckdose gezogen wird.

Sollte die Luftkapazität auch nach dem Austausch der Luftsteine nicht verbessert sein, überprüfen Sie die Luftpumpe und tauschen Sie die Membranen aus.

Austausch der Membran:

1. Schalten Sie den Teichbelüfter aus und ziehen Sie den Stecker aus der Steckdose.
2. Entfernen Sie die vier Schrauben (6) des Pumpengehäuses (5) und nehmen Sie das Gehäuse von der Bodenplatte (23) ab.
3. Lösen Sie die vier Schrauben der Motorkappe (9) und entfernen Sie diese. Achten Sie darauf, dass die vier Muttern (18) an ihrem Platz bleiben.
4. Lösen Sie einen der beiden Motoren (11), indem Sie die beiden Schrauben (12) entfernen.
5. Lösen Sie die vier Schrauben (8) des Membrangehäuses auf beiden Seiten der Motorkappe (9).
6. Nehmen Sie die Membraneinheit (13) von der Motorkappe (9) und ersetzen Sie sie durch eine neue.
7. Setzen Sie die neue Membraneinheit (13) in die Motorkappe (9) ein und ziehen Sie die acht Schrauben (8) fest.
8. Montieren Sie den Motor (11) wieder und befestigen Sie ihn mit den beiden Schrauben (12).
9. Setzen Sie die Motorkappe (9) wieder auf und achten Sie dabei auf die beiden O-Ringe (14). Ziehen Sie die Schrauben fest und stellen Sie sicher, dass die Muttern (18) an ihrem Platz sind.
10. Montieren Sie das Pumpengehäuse (5) und sichern Sie es mit den vier Schrauben (6).
11. Wenn alles korrekt installiert und verbunden ist, kann der Teichbelüfter durch Einstecken des Netzsteckers in Betrieb genommen werden.

Schutz vor Frost:

Schützen Sie den Teichbelüfter vor Frost und vermeiden Sie es, dass er zu warme Luft ansaugt. Dies könnte Kondensat im Luftschlauch zum Teich oder Filter verursachen, was bei Frost zur Verstopfung oder zum Einfrieren des Luftschlauchs führen könnte.



Entsorgen und Lagern von Abfällen

Elektrische Geräte, die in Haushalten verwendet werden, müssen gemäß den EU-Richtlinien entsorgt werden. Das Produkt darf nicht über den normalen Hausmüll entsorgt werden, sondern muss separat gesammelt werden.

Bitte bringen Sie das Gerät zu einer dafür vorgesehenen Sammelstelle, wo es umweltgerecht demontiert und verarbeitet werden kann. Informationen zu den örtlichen Sammelstellen erhalten Sie bei Ihrer Gemeinde.



Garantiebedingungen

Der Teichbelüfter hat eine Garantie von 12 Monaten, die ab dem Kaufdatum gilt. Bewahren Sie den Kassenzettel als Nachweis auf.

Innerhalb der Garantiefrist werden Schäden, die durch Produktions- oder Materialfehler an der Luftpumpe entstehen, kostenlos repariert oder das Gerät wird ersetzt. Von der Garantie ausgenommen sind Membranen, Gummidichtungen, natürlicher Verschleiß, unsachgemäße Nutzung, unzureichende Wartung, Einfrieren, unsachgemäße Reparaturen und Schäden durch nicht bestimmungsgemäßen Gebrauch. Der Garantieanspruch erlischt auch bei Änderungen am Gerät, wie dem Kürzen des Stromkabels oder dem Entfernen des Steckers.

Folgeschäden durch Ausfall oder unsachgemäße Nutzung des Teichbelüfters werden nicht vom Lieferanten übernommen. Zur Inanspruchnahme der Garantie bringen Sie das Gerät zusammen mit dem Garantieschein und Kaufbeleg zu Ihrem Händler.



INTRODUCTION

The pump is carefully inspected and tested to ensure both safety and operating performance. However, failure to follow the instructions and warnings in this manual may result in pump damage and/or serious injury. Be sure to read and save this manual for future reference.



People unfamiliar with the operating instructions are not permitted to use the air pump!

This device is not intended for use by individuals (including children) with physical, sensory, or mental disabilities, or lack of experience and/or knowledge, unless supervised by a person responsible for their safety or given instructions on its use.

Children must be supervised to ensure they do not play with the device.

Application:

These air pumps are designed for aerating ponds, filters, and aquariums. The pump is not suitable for use in water.

Use in swimming pools is not permitted!

For technical specifications, refer to the nameplate.



Safety Regulations

Warning! This pond aerator may only be used if the existing electrical installation meets legal standards. Consult a qualified installer if in doubt.

- The pond aerator must be connected to a power supply with a ground fault circuit interrupter (GFCI, 30 mA) and to a grounded outlet.

- The mains voltage and current type must match the information on the nameplate.

- A power outlet must be installed in a dry location at least 2 meters from the water's edge (see Figure 3).

- Place the pond aerator in a position where it cannot fall into the water.

- **Warning:** Due to movement during use, the pond aerator may „wander“ if placed on a smooth surface.

- The pond aerator must be positioned above the water level (see Figure 1).

- The pond aerator can also be used outdoors! (IP44)

- The pond aerator must be protected against flooding from water.

- Before operating the pond aerator, check the unit, power cord, and plug for any damage.

- **Important:** If the pond aerator, power cord, or plug is damaged, do not use the aerator. Contact your dealer in case of damage.

- Never suspend or transport the pond aerator by its power cord.

- Ensure that the plug and pond aerator are protected from moisture. To prevent water from running along the cable or air hose to the plug or pond aerator, route the cable and hose in a loop (see Figure 2).

- Always unplug the pond aerator before performing any work on it or in the water, ensuring the power supply to the aerator is disconnected.

- The pond aerator must not be used when people are in the water.

- The pond aerator is to be used only above the water level.

- Ensure good ventilation to prevent the pond aerator from overheating during operation.

- Make sure the pond aerator is not placed in direct sunlight.

- Protect the pond aerator from frost.

Startup (Figure 1)

Important: The pond aerator must not stand in water and must be protected from flooding. Ensure that the pond aerator is placed on a solid surface above the water.

- Ensure that the pond aerator draws in clean, uncontaminated air.
- Place the pond aerator on a stable surface above the water level.
- Make sure the pond aerator does not „wander“ due to vibrations.
- Attach the rubber connector to the aerator outlet and secure it with the provided hose clamp.
- Slide the other hose clamp over the rubber connector.
- Connect the air distributor to the other side of the rubber connector and secure it with the hose clamp.
- Connect the air hoses with the air stones to the air distributor.
- Place the air stones in the water.
- Once the pond aerator is properly installed and connected, it can be turned on by plugging in the power cord.

Maintenance (Figure 4)

Regular Maintenance:

- Turn off the pond aerator by unplugging it from the outlet.
- Regularly clean the foam filters (4): Remove the two screws (2) on the cover (3) of the housing (5) and take off the cover (3). First, remove the protective caps (1) from the screws before loosening them.
- If the foam filter (4) is dirty, remove it and clean it with air or replace it with a new foam filter (4).
- After cleaning, reassemble everything, securing the cover (3) with the two screws (2).
- Once the pond aerator is properly installed and connected, it can be turned on by plugging in the power cord.



To ensure long life and trouble-free operation of your pond aerator, we recommend regularly checking that the air capacity has not decreased; check that the air bubbles from the air stones are not diminishing.

- If air capacity decreases, inspect the air stones and replace them if necessary. If the pump cannot release air (due to clogged air stones), it may damage the diaphragms and the pump.
- Turn off the pond aerator by unplugging it before performing any maintenance.

If air capacity does not improve after replacing the air stones, the air pump and diaphragms may need to be checked and replaced.

Membrane Replacement Procedure:

- Turn off the pond aerator by unplugging it from the outlet.
- Remove the four screws (6) from the pump housing (5) and separate the pump housing (5) from the base plate (23).
- Loosen the four screws from the motor cover (9) and remove it. (Ensure the four nuts (18) remain in place).
- Detach one of the motors (11) by removing its two screws (12).
- Unscrew the four screws (8) from the diaphragm housing on both sides of the motor cover (9).
- Remove the diaphragm unit (13) from the motor cover (9) and replace it with a new unit.
- Place the new diaphragm unit (13) in the motor cover (9) and tighten the eight screws (8).
- Reattach the motor (11) and secure it with the two screws (12).
- Replace the motor cover (9), ensuring the two O-rings (14) are in place, and tighten the screws (making sure the nuts (18) remain in position).
- Reattach the pump housing (5) and secure it with the four screws (6).
- Once properly installed and connected, the pond aerator can be turned on by plugging it back in.

Protect the pond aerator from frost.

- Avoid the intake of excessively warm air, which could cause condensation in the air hose leading to the pond or filter. This condensation can freeze in cold weather, potentially blocking or clogging the air hose.



Disposal and Waste Storage

Electrical equipment used in households must be disposed of according to EU regulations. This product should not be disposed of with regular household waste but collected separately. It is your responsibility to ensure that the device is taken to a designated collection point where it can be disassembled and processed in an environmentally friendly way. For more information on local waste collection points, please contact your local municipality.



Warranty Conditions

The pond aerator comes with a 12-month warranty starting from the date of purchase. Please keep your receipt as proof of purchase.

Damage to the air pump within the warranty period, caused by manufacturing and/or material defects, will be repaired free of charge or a replacement product will be offered. The warranty does not cover diaphragms, rubber seals, normal wear and tear, improper use, inadequate maintenance, freezing, unauthorized repairs, or damage due to misuse. Any modifications to the air pump, such as shortening the power cable or removing the plug, will void the warranty.

Consequential damages resulting from failure or improper use of the pond aerator are not covered by the supplier's liability.

To make a warranty claim, bring the product along with the warranty certificate and proof of purchase to your dealer.

Notizen / Notice

Garantie Karte / Guarantee Card	
Name / Name	
Adresse / Address	
PLZ, Ort / Zip code, City	
Telefon / Phone	
Beanstandung / Complaint	
Kaufdatum / Date of purchase	
Händler / Dealer	
Datum / Date	
Unterschrift / Signature	
Stempel des Händlers / stamp of the dealer	



Vertrieb / Distribution

AGABA GmbH
Johann-Philipp-Reis-Straße 16
D-53332 Bornheim

Telefon: +49 (0) 2222.9220-0
Fax: +49 (0) 2222.9220-29

E-Mail: info@kerry-electronics.com
Homepage: www.kerry-electronics.com



www.kerry-electronics.com